

zestawienie 10/5
do 91212
rodz. Nr 5

1.

Zakład Projektowania i Nadzoru „Efekt-Bud”
Antoni Cieśla 85-791 Bydgoszcz ul. Powalisza 2/35 tel. 604-489-626

KARTA TYTUŁOWA

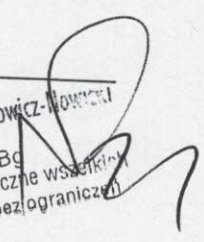
1.

Rodzaj opracowania: PROJEKT TECHNICZNY ROZBIÓRKI
Nazwa zadania: rozbiórka budynku mieszkalnego i gospodarczego
Inwestor: Administracja Domów Miejskich „A.D.M.” Sp. z o.o.
Bydgoszcz ul. Śniadeckich Nr 1
Adres inwestycji: Bydgoszcz ul. Wyszogrodzka Nr 5
Dz. ewid. Nr 161 obr. 341
Branża: - Budowlana

Projektant:

Tytuł zawodowy podpis	Imię i Nazwisko	nr uprawnień	pieczęćka
mgr inż. arch.	Juliusz Dowgwiłłowicz- Nowicki	upr. bud. 615/74/Bg	

mgr inż. arch. Juliusz Dowgwiłłowicz- Nowicki
UPR. 615/74/Bg
Projektowanie architektoniczne wszelkich
obiektów budowlanych bezograniczonych



data sporządzenia projektu: - 21 listopada 2015 r.

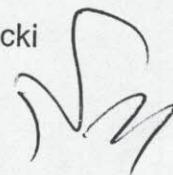
Urząd Miasta Bydgoszczy
Wydział Administracji Budowlanej
Załącznik do zgłoszenia z dnia 26.11.2015
Znak sprawy: HRP.1.6743.2.69.2015.GW
Ilość stron 23

Spis zawartości projektu technicznego rozbiórki domu mieszkalnego i gospodarczego przy ul. Wyszogrodzkiej Nr 5 w Bydgoszczy

<i>Lp.</i>	<i>określenie</i>	<i>Nr str.</i>	<i>ilość str.</i>
- CZĘŚĆ OPISOWA			
1	- karta tytułowa	1	1
2	- spis zawartości projektu	2	1
3	- oświadczenie projektanta	3	1
4	- opis techniczny	4-10	7
5	- informacja BIOZ	11-12	2
6	- załączniki	13-18	6
- CZĘŚĆ GRAFICZNA			
	- plan sytuacyjny terenu 1:500	19	
	- inwentaryzacja zdjęciowa	20	
	- oznaczenia do zdjęć	21	
	- inwentaryzacja rysunkowa	22	

- kopie uprawnień zawodowych i zaświadczenie autora w teczce Nr 1 i 2

J. Nowicki



OŚWIADCZENIE PROJEKTANTA:

Oświadczam, że projekt techniczny rozbiórki budynku mieszkalnego i gospodarczego w Bydgoszczy przy ul. Wyszogrodzkiej Nr 5 został sporządzony zgodnie z obowiązującymi przepisami, normami budowlanymi w warunkami technicznymi obowiązującymi w budownictwie

Podstawa Prawna Ustawa z dn. 16 IV 2004 o zmianie Ustawy Prawo Budowlane art. 20 ust. 4 na podst. Dz. U. z 2004 r Nr 93 poz. 888

specjalność tytuł zawod. imię i nazwisko –Nr uprawnień- pieczętka podpis

budowlana

projektant : mgr inż. arch. Juliusz Dowgwiłowicz- Nowicki
upr. bud. 615/74/Bg

mgr inż. arch. Juliusz Dowgwiłowicz- Nowicki
UPR. 615/74/Bg
Projektowanie architektoniczne wszelkich
obiektów budowlanych bez ograniczeń

dnia 21 listopada 2015 r.

OPIS TECHNICZNY

do projektu rozbiórki budynku mieszkalnego z częścią gospodarczą znajdujących się na nieruchomości w Bydgoszczy przy ul. Wyszogrodzkiej Nr 5 na dz. ewid. Nr 161 - obręb geodezyjny 341.

1. Dane ogólne:

Stadium: Projekt rozbiórki

Obiekt: Budynek mieszkalny, parterowy z poddaszem i częścią gospodarczą

Adres: Bydgoszcz; ul. Wyszogrodzka Nr 5

Inwestor: Administracja Domów Miejskich „ADM” Spółka z o.o. z siedzibą w Bydgoszczy przy ul. Śniadeckich Nr 1.

Branża: Budowlana

2. Przedmiot i zakres opracowania:

Przedmiotem opracowania jest projekt rozbiórki budynku mieszkalnego – parterowego z poddaszem użytkowym i częścią gospodarczą.

Rozbiórka dotyczy kondygnacji nadziemnych i fundamentów.

W zakres opracowania wchodzi:

1. Plan sytuacyjny w skali 1:500
2. Inwentaryzacja zasadniczych gabarytów budynków i fotografie
3. Specyfikacja wykonania robót
4. Przedmiar robót
5. Kosztorys inwestorski

3. Podstawa opracowania:

1. Zlecenie Inwestora.
2. Wizja lokalna w dniach 12 listopada 2015 r. w czasie której wykonano inwentaryzację budowlaną i fotograficzną.
3. Mapa geodezyjna zasadnicza syt. – wys. w skali 1:500

4. Lokalizacja obiektów:

Przedmiotowe budynki przy ul. Wyszogrodzkiej znajdują się w odległości około 45 m od granicy z ulicą w niewielkiej, mieszkalnej enklawie leśnej.

Teren działki jest ogrodzony, a przebieg granic oznaczono na planie.

Główne wejście do domu prowadzi od dojazdu z bramą ze strony południowo-zachodniej przez podcień.

Najbliższy budynek o Nr.3 znajduje się w odległości 20,0 m, a pozostałe mieszczą się w dalszej odległości..

5.1 – Opis ogólny:

Dane informacyjne:

5.1.1. Potrzeba rozbiórki wynika ze zdekapitalizowania się przedmiotowych obiektów tak pod względem użytkowym jak i technicznym.

Gabaryty nie odpowiadają Warunkom Technicznym dla mieszkalnictwa.

O postępującym zużyciu technicznym świadczą próbki szklano- gipsowe w ścianie północnej.

5.1.2. Przedmiotowy budynek z częścią gospodarczą nie jest zabytkiem, a przylegający teren nie jest objęty ochroną konserwatorską i nie stanowi przedmiotu badań archeologicznych.

5.1.3. Przedmiotowe obiekty granicy sąsiada, nie powoduje zagrożenia dla obiektów na terenie sąsiada.

5.1.4. Program rozbiórki nie narusza ustaleń miejscowego planu zagospodarowania przestrzennego.

5.1.5. Z samego faktu podjęcia robót rozbiórkowych nie wynika szczególne zagrożenie dla ludzi z powodu bliskości ulicy. Rozbiórka możliwa pod warunkiem poprawnego przygotowania i prowadzenia robót rozbiórkowych zgodnie z opisem zakresu i sposobu rozbiórki oraz planem BIOZ zawartymi w dalszej części.

5.1.6. Poprawna rozbiórka obiektów nie spowoduje pogorszenia stanu środowiska, ani naruszenia dóbr kultury.

5.1.7. Poprawna rozbiórka obiektu nie wywoła pogorszenia warunków zdrowotnych i higieniczno- sanitarnych – fragmentaryczne pokrycie azbestowe ustępu należy usunąć zgodnie z procedurami.

5.1.8. Proces rozbiórki nie wprowadzi uciążliwości dla terenów sąsiednich.

5.1.9. Obiekt nie jest zaliczony do rodzaju, przy realizacji rozbiórki którego wymagane jest ustanowienie specjalnego nadzoru.

Usytuowanie obiektów objętych rozbiórką określone jest na planie sytuacyjnym. Prace rozbiórkowe podlegać będą kierownictwu robót budowlanych.

Opis budynku rozbieranego:

- A. - **Budynek mieszkalny:** budynek parterowy z poddaszem użytkowym, ze ścianami murowanymi z cegły ceramicznej otynkowanej, z więźbą dachową typu ciesielskiego o dachu dwuspadowym pod pokryciem dachówką karpiówką w koronkę z kalenicą wzdłuż osi podłużnej budynku o nachyleniu połaci c.a. 45 %. Budynek wyposażony jest w instalację elektryczną, wodną. Kanalizacja do szamba bezodpływowego. Budynek nie jest obecnie użytkowany.
- B – Część gospodarcza murowana, z pokryciem papowym na więźbie z drewna.

Położenie budynków oznaczono na planie sytuacyjnym terenu.

5.2 – Zestawienia wielkości, powierzchni i kubatury:

A– Budynek mieszkalny z częścią gospodarczą:

Powierzchnia terenu:	1900 m ²
Wysokość budynku od strony elewacji frontowej(okap)	- 2,40 m
Wysokość w kalenicy	- 5,9 m
Wysokość od strony szczytów	- 5,9 m
Wysokość komina:	6,4 m
Wymiary zewnętrzne rzutu poziomego:	- 10,0 x 6,0 m + 5,0 x 4,2 m
Powierzchnia zabudowy:	-92,6 m ²
Kubatura:	- 413,0 m ³
powierzchnia użytkowa części mieszkalnej	- 46,0 m ²
pow. użytkowa cz. gospodarczej	- 17,0 m ² .

5.3 – Dane konstrukcyjno- materiałowe:

A – Budynek mieszkalny:

Fundamenty:

Fundamenty ceglane i kamienne grub. 38 cm zagłębione w gruncie c.a. – 1,0 m.

Ściany osłonowe i konstrukcyjne:

Ściany murowane z cegły znormalizowanej (tzw. niemieckiej) 25/12/6,5 cm

Ściany obwodowe grub. 38 cm zewnętrzne tynkowane i 25 cm wewnętrzne konstrukcyjne tynkowane.

Ścianki działowe: z cegły j/w grub. 12 cm.

Stropy:

Stropy Klejna na dźwigarach stalowych NP. I 160 i drewniane, stropodach konstrukcji drewnianej- krokwiowej.

Pokrycie:

Pokrycie części mieszkalnej z dachówki karpiówki w koronkę w bardzo dobrym stanie technicznym wraz z nowymi opierzeniami.

Pokrycie części gospodarczej – papa na deskowaniu.

Tynki:

Tynki zewnętrzne i wewnętrzne na ścianach oraz na sufitach - cem-wap. i wapienne.

Posadzki: betonowe i podłogi drewniane.

Stolarka:

Stolarka okienna i drzwiowa zachowana.

Schody: drewniane

Rynny i obróbki blacharskie: z blachy ocynkowanej.

B- część gospodarcza: o konstrukcji analogicznej – pokrycie papowe.

6. – Ocena stanu istniejącego:

A- Budynek mieszkalny:

- Ściany w stanie technicznym niezadowalającym. Widoczne uszkodzenia i spękania.
- Tynki w stanie średnim i lichym.
- Posadzki i podłogi w stanie lichym.
- Pokrycie dachowe w stanie b.dobrym.
- Stolarka okienna i drzwiowa – zużyte z wyjątkiem nowych okien połaciowych w dachu.
- Rynny i obróbki blacharskie – w stanie dobrym.

B - bud. gospodarczy:

Ściany liche, stropodachy i pokrycie liche, posadzki liche, obróbki liche, stolarka licha.

Kryteria ogólne oceny i klasyfikacji technicznego stanu elementów budynków.

Lp.	klasyfikacja stanu techn.	procent zużycia	kryterium oceny
1	2	3	4
1	dobry	0-15	odpowiada wymogom
2	zadowalający	16-30	wymaga napraw remontu
3	średni	31-50	nie zagraża bezpieczeństwu lecz wymaga remontu
4	lichy	51-70	znaczne uszkodzenia, ubytki i wady obniżające klasę
5	zły	71-100	znaczne ubytki i uszkodzenia wymagające niezwłocznych napraw i uzupełnień

7. – Technologia rozbiórki

7.1. Zakres rozbiórki:

Projekt przewiduje całkowitą rozbiórkę budynków **A i B** wraz z fundamentami, instalacjami, ogrodzeniem i koniecznością uporządkowania terenu łącznie z zagęszczeniem gruntu po wykopach.

Istniejąca zieleń do wykarczowania z wyjątkiem niektórych krzewów ozdobnych i okazałego świerka wg oznaczenia na planie.

7.2. – Warunki ogólne rozbiórki:

Prace rozbiórkowe nie stanowią szczególnych trudności technicznych lecz wymagają zgłoszenia organowi administracji budowlanej przed przystąpieniem do ich wykonywania ($H < 12\text{ m}$, kubatura $< 1000\text{ m}^3$).

Obiekty nie jest zabytkami i nie podlegają ochronie konserwatorskiej.

Wydział administracji budowlanej wyznaczy Inwestorowi odpowiedni, technicznie uzasadniony termin przystąpienia do rozbiórki i termin jej zakończenia oraz uporządkowania terenu.

W razie konieczności uzupełnienia zgłoszenia o dodatkowe dane organ administracji architektoniczno – budowlanej nałoży, na zgłaszającego w drodze postanowienia obowiązek uzupełnienia brakujących dokumentów w określonym terminie.

Do rozbiórki można przystąpić, jeżeli w terminie 7 dni od dnia doręczenia zawiadomienia właściwy organ administracji architektoniczno- budowlanej nie sprzeciwi się rozbiórce w drodze decyzji.

7.2.1. Podstawą do rozpoczęcia rozbiórki jest:

- umowa na wykonywanie robót z Inwestorem
- uzgodnienie projektu organizacji robót
- pozwolenie na rozbiórkę
- uzgodnienie pozyskania energii elektrycznej i wody
- przekazanie terenu z wpisem do dz. bud.
- protokół przeszkolenia załogi w zakresie przyjętych zasad robót bud. i bhp
- zabezpieczenia stref niebezpiecznych (obiektów, przejść pracowników)
- oznakowanie terenu, ustawienie tablic informacyjnych
- wykorzystanie wygradzenia istniejącym płotem i bramą wjazdową
- ustalenia miejsc składowania materiałów, narzędzi, sprzętu p.poż, odpadów, przebiegu dróg transportowych
- zlokalizowania miejsc (kontenerów) pracy biurowej, pomieszczeń sanitarnych, socjalnych, pierwszej pomocy itp.

Podstawowym warunkiem przystąpienia do prac rozbiórkowych jest odcięcie istniejących instalacji od przyłączy przy udziale uprawnionych pracowników służb komunalnych właściwych pod względem rodzaju instalacji.

Odcięcie instalacji od przyłączy i zabezpieczenie tych przyłączy powinno być dokonane protokółarnie i odnotowane w Dzienniku Budowy.

Ponadto każdy rodzaj rozbieranej instalacji powinni wykonywać pracownicy przeszkoleni w zakresie poszczególnych branż (np. usuwanie kabli, wyłączników, puszek, gniazdek elektrycznych - elektrycy)

Należy bezwzględnie wyeliminować możliwość penetracji terenu przez osoby postronne np. mieszkańcy, złomiarze, ciekawscy itp.

Sposób przeprowadzenia rozbiórki systemem ręcznym oraz z użyciem pneumatycznego sprzętu mechanicznego, dźwigu samochodowego, czy samochodowego podnośnika montażowego.

Właściwa metoda rozbiórki zależy od warunków lokalnych i sposób jej przeprowadzenia należy ustalić z góry i poinformować odpowiednio Inwestora w formie ustaleń i załogę pracowniczą.

Ponadto dopuszcza się elektryczne młoty wyburzeniowe, szlifierki kątowe, spawalnicze zestawy tlenowo-acetylenowe itp.

Przewiduje się też użycie urządzeń pomocniczych jak rusztowania, lekkie rusztowania przestawne, drabiny itp.

Ustawianie rusztowań i miejsca ustawiania drabin ustala kierownik.

Roboty rozbiórkowe mogą być prowadzone wyłącznie na jednej kondygnacji.

Niedopuszczalne jest przebywanie pracowników na kondygnacji poniżej kondygnacji, na której trwają prace rozbiórkowe (zakaz prac na kilku poziomach).

Z uwagi na możliwość przeciążenia, zabrania się wykorzystywania stropów i rusztowań do składowania materiałów rozbiórkowych!

Materiał rozbiórkowy powinien być usuwany na bieżąco, a przemieszczanie go na stropach może odbywać się wyłącznie na dodatkowych podkładach drewnianych.

Niedopuszczalne jest usuwanie materiałów rozbiórkowych z górnej kondygnacji przez zrzut bezpośredni na strop lub teren!!! Należy stosować specjalne zsypy do gruzu i odpowiednio zabezpieczone koryta spustowe, szczególnie przy demontażu jakościowo dobrego pokrycia dachowego..

Nośność stropów i schodów powinien na bieżąco sprawdzać kierownik rozbiórki.

Nie wolno obalać ścian przez podkopywanie i podcinanie!. Nagromadzony gruz i odpady powinny być sukcesywnie usuwane.

Przy usuwaniu fundamentów wykopy powinny być zabezpieczone!

Po zakończeniu wszystkich robót rozbiórkowych teren należy oczyścić, zniwelować.

7.3 – Harmonogram rozbiórki:

Proces rozbiórki powinien odbywać się od góry ku dołowi poczynając od demontażu obróbek blacharskich, pokrycia, więźby dachowej, rozbiórki ścian szczytowych, elementów stropu, ścian szczytowych, ścian działowych parteru, zewnętrznych ścian obwodowych i na końcu podłóg i fundamentów.

- Demontaż stolarki drzwiowej i okiennej:

Stolarkę szklaną należy oddzielić od szyb na odpowiednim stanowisku przeznaczonym do magazynowania szkła. Szkła nie wolno mieszać z gruzem, który może służyć innym celom.

- **Rozbiórka dachu** polega w pierwszej kolejności na starannym zdjęciu wartościowego pokrycia dachówkowego.

W części gospodarczej polega na oddzielaniu poszycia od konstrukcji, a następnie wycinaniu poszczególnych elementów z uwzględnieniem zasady zabezpieczenia konstrukcji przed niekontrolowanym zawaleniem.

Papę należy oddzielić i składować osobno jako materiał niebezpieczny i trudny w utylizacji.

- **Rozbiórka ścian murowanych i stropów:**

Ściany murowane należy rozbierać stopniowo od góry z użyciem odpowiednich rusztowań i drabin po uprzednim oczyszczeniu z tynków.

Kolejno usuwać wystające elementy jak opierzenia szczytów i komin. Poszczególne warstwy należy rozbierać kolejno z uwagi na bezpieczeństwo, a także na wartościowy materiał ceglany/jeżeli występuje/.

W żadnym przypadku nie wolno zwałać ścian na strop!!

Stropy należy rozbierać częściami począwszy od wypełnienia, a na końcu kolejno poszczególnych belek.

Ściany parteru można obalać z użyciem ciągników po uprzednim odcięciu w pionie obalanego segmentu i podłożeniu pod pętlę podkładek z kantówek drewnianych.

Przy tym należy przestrzegać zasady, że odległość ciągnika będzie wynosić co najmniej $2x$ wysokość obalanej ściany oraz kąt nachylenia liny nie przekroczy 20° (sprawdzić realność z uwagi na szczytowość terenu). O ewentualnym wykorzystaniu cegieł rozbiórkowych powinien zdecydować Inwestor w porozumieniu z kierownictwem rozbiórki (dotyczy to staranności w procesie rozbiórki).

10.- Rozbiórka posadzek i fundamentów:

Fundamenty należy odkryć, a wykopy zabezpieczyć. Materiał ceglany i gruz oddzielić od materiału kamiennego, mogącego mieć inne zastosowanie recyklingowe. Posadzki odspoić, podłogi rozebrać, zagrzybione drewno przeznaczyć do spalania. Po zakończeniu usuwania fundamentów wykopy zasypać, a grunt utwardzić, a teren uprzątnąć.

11.- Materiały porozbiórkowe:

Materiały porozbiórkowe należy poddać segregacji i przeznaczyć do zagospodarowania zgodnie z obowiązującymi przepisami o ochronie środowiska poprzez recykling i utylizację. Materiały nadające się do wykorzystania powinny być odpowiednio składowane w taki sposób aby nie przeszkadzały w przygotowaniu terenu i nie stwarzały zagrożenia dla ludzi i transportu.

Elementy drewniane powinny być zawczasu oczyszczone z gwoździ i elementów stalowych w celu umożliwienia bezpiecznego cięcia służącego do wykorzystania lub do transportu poza teren rozbiórkowy.

Zbędne resztki z rozbiórki należy wywieźć na składowisko wskazane przez Prezydenta Miasta stosownie do przeznaczenia.

Zakłada się niski stopień wykorzystania materiałów rozbiórkowych do celów budowlanych /z wyjątkiem wartościowego pokrycia dachówkowego/. Całość materiału ceramicznego, betonowego i kamiennego do wywozu.

11.1 – Kwalifikacja odpadów:

W trakcie pobieżnego przeglądu stanu obiektu nie daje się jednoznacznie ocenić i wykluczyć faktu występowania szkodliwych odpadów.

Należy zatem przyjąć niższą kwalifikację szkodliwych materiałów rozbiórkowych (wg Rozp. Min. Środ. Z 27 IX 2001 r. [Dz. U. Nr 112- poz. 1206]):

Dział „R”

1. – azbest w postaci pokryć i natrysków p. poż., sznurów, płócien, koców, płyt, uszczelki klinkierowych (typu *Gambit*, *Polonit*), złącz rur i zaworów gorącej wody lub pary, płaszczy na rurach, rur wod.-kan., płyt i tektur *Pyral*, *Sokal* (30-50 % azbestu), płyt *Karo*, *PW/3/A*, *Bistyp II* itp.

- 2.- chlorek winylu, bezwodniki kwasowe, aminy monomerów (*plastiki, folie*)
3. – naftalen, fenole, krezole (*papy i lepiki smołowe*), *Xylamit*
4. – materiały nie wchodzące w reakcję fiz- chem., materiały nie podlegające biodegradacji, powodujące zaleganie i odcieki do gruntu, gleby, wód podziemnych jak gruzobeton, gruz ceglany, szkło, związki chemiczne itp.
5. – materiały podlegające recyklingowi: metale, związki metali, metale szlachetne (*mosiądz, miedź, brąz, aluminium*), stal (*plytki żeliwne, ościeżnice, ramy, okna i drzwi stalowe, blachy powlekane itp*)
- 6.- szkło stanowi szczególne zagrożenie jako szkodliwe zanieczyszczenie gruzu nie pozwalające na tworzenie gruzobetonu (osłabia wiązanie), kruszyw do utwardzania itp.

Należy wykluczyć także obawę niespodziewanego odkrycia materiałów wg działu „H”!

- wybuchowe (H-1), utleniające (H-2), wysoce łatwopalne (H-3A), łatwopalne H-3B, rakotwórcze H-7, żrące H-8, wpływające na rozrodczość H-11, emitujące gazy H-13 itp.

W większości podczas omawianych prac rozbiórkowych mogą wystąpić materiały z działu H-5 i H-6- czyli *papa smołowa i lepik smołowy oraz plastik w postaci folii.*

Papa i tworzywa sztuczne jako elementy powszechne i uciążliwe dla środowiska będą poddane utylizacji w wyspecjalizowanych jednostkach.

11.2 – Wywóz odpadów:

Wywozem i utylizacją materiałów porozbiórkowych powinna zająć się firma specjalistyczna!

Przewiduje się urządzenia placu składowego dla materiałów pochodzących z rozbiórki na terenie robót.

Załadunek powinien być prowadzony na przygotowane środki transportowe stosowne do typu odpadów, które należy zdeponować zgodnie z przeznaczeniem na składowiska wg podziału na: gruz, szkło, papa, stal, aluminium i stolarka.

Szczególną uwagę należy zwrócić na ewentualne i nie dające się wykluczyć pozostałości z azbestu / pokrycie ustępu/ i ewentualnie znajdujące się świetlówki rtęciowe jako szczególnie zagrażające życiu i zdrowiu ludzi.

Stal, aluminium, miedź przewodowa itp. podlega rozliczeniu z Inwestorem.

Na wszystkie wywiezione rozbiórkowe materiały muszą być dostarczone dokumenty określające tryb ich zagospodarowania, złomowania i wysypywania na składach śmieci lub innych składowiskach odpadów.

Opis sposobu zapewnienia bezpieczeństwa ludzi i mienia określono w informacji bezpieczeństwa i ochrony zdrowia zwanej dalej „Informacją BIOZ”.

12.- Warunki wykonywania robót budowlanych:

Przy organizacji robót oraz ich wykonywaniu należy przestrzegać przepisy B.H.P. i P.POŻ., a w szczególności przepisów zawartych w Rozporządzeniu Ministra Pracy i Polityki Socjalnej (Dz. U. z 2003 r Nr 109 poz.1650) oraz w Rozporządzeniu Ministra Infrastruktury z dnia 6-02-2003 r. w sprawie bezpieczeństwa i higieny pracy podczas wykonywania robót budowlanych (Dz. U. Nr 47 poz. 401).

mgr inż. arch. Juliusz Dowgwiłłowicz-Nowak

UPR. 615/74/Bg
Projektowanie architektoniczne wszelkich obiektów budowlanych bez ograniczeń

STRONA TYTUŁOWA

do informacji dotyczącej bezpieczeństwa i ochrony zdrowia
dla zadania polegającego na rozbiórce budynku
mieszkalnego z częścią gospodarczą
przy ul. Wyszogrodzkiej Nr 5 w Bydgoszcy

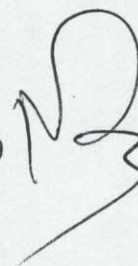
Nazwa i adres zadania : Rozbiórka budynków mieszkalnego z częścią
gospodarczą w Bydgoszcy przy ul. Wyszogrodzkiej Nr 5

nazwa i adres Inwestora: Administracja Domów Miejskich „ADM” Spółka z o.o.
z siedzibą w Bydgoszcy przy ul. Śniadeckich Nr 1.

1

imię i nazwisko projektanta sporządzającego informację:

arch. Juliusz Dowgwiłłowicz- Nowicki
upr. 615/74/Bg
zam. 85-829 Bydgoszcz ul. Szarych Szeregów 2A/9



data sporządzenia informacji: 21 listopada 2015 r.

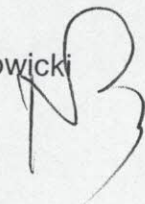
INFORMACJA BEZPIECZEŃSTWA I OCHRONY ZDROWIA

- Wszystkie prace powinny być prowadzone pod nadzorem osoby posiadającej odpowiednie uprawnienia budowlane. Zabrania się stanowczo pracy robotników pod nieobecność osoby posiadającej odpowiednie uprawnienia.
 - Ze względu na specyfikę robót rozbiórkowych pracownicy powinni być dodatkowo przeszkoleni w zakresie przepisów w dziedzinie BHP.
 - Pracownicy powinni być zaopatrzeni w komplet potrzebnych narzędzi oraz odzież roboczą, hełmy, okulary i rękawice ochronne.
 - Robotnicy pracujący na wysokości 4,0 m i powyżej powinni być zaopatrzeni w pasy ochronne spięte linami zamocowanymi do trwałych elementów konstrukcji budynku.
 - Pomosty powinny być bezpieczne i posiadać listwy obrzeżne.
 - Sprzęt ochronny powinien posiadać atesty oraz instrukcje określające sposób jego użytkowania, konserwacji i przechowywania.
 - Pracownicy powinni posiadać aktualne zaświadczenia lekarskie o zdolności do pracy w warunkach niebezpiecznych oraz pracy na wysokościach.
 - Maszyny i urządzenia techniczne powinny być atestowane, utrzymane w stanie sprawności, powinny być stosowane zgodnie z przeznaczeniem, a także powinny być obsługiwane przez przeszkoloną obsługę z odpowiednimi uprawnieniami.
 - Narzędzia elektryczne powinny być sprawdzone, uziemione, a izolacje na przewodach nienaruszone.
 - Środki transportu do przewozu butli z gazami technicznymi powinny być wyposażone w urządzenia zabezpieczające przed przemieszczeniem lub wypadnięciem butli.
 - Przy robotach spawalniczych minimalna długość przewodów powinna wynosić co najmniej 5 m, a każdy cięty przedmiot elektrycznie powinien być uziemiony.
 - Robót rozbiórkowych na zewnątrz budynku nie należy prowadzić w czasie opadów atmosferycznych, wiatru pow. 10,0m/sek., temperatury poniżej 10 st. C oraz po zmroku.
 - Znajdujące się w pobliżu rozbieranego budynku inne budynki, urządzenia użyteczności publicznej, lampy, słupy z przewodami i bez, drzewa itp. należy zabezpieczyć przed uszkodzeniem.
 - Przy wyjeździe poza teren budowy ładunki powinny być zabezpieczone przed wypadnięciem, a koła pojazdu powinny być oczyszczone z błota i innych zanieczyszczeń.
 - Teren prowadzenia robót rozbiórkowych jest ogrodzony istniejącym ogrodzeniem.
 - Teren robót należy oznakować tablicami ostrzegawczymi i informacyjnymi.
 - Wszystkie przejścia i przejazdy znajdujące się w zasięgu robót rozbiórkowych muszą być wytyczone /oznakowane/ i zabezpieczone.
 - Krawędzie dachu oraz otwory w stropach i pomosty muszą być zabezpieczone barierkami ochronnymi i krawężnikami.
- Przerwy w pracy należy urządzać o tej samej porze dla całej załogi.
Pracownicy powinni mieć zagwarantowane pomieszczenia sanitarne i socjalne oraz miejsce udzielania pierwszej pomocy.

UWAGA!

Nawet niewielkie odstępstwo od przepisów BHP może wywołać nieobliczalne skutki.

Arch. Juliusz Nowicki




ZAŁĄCZNIKI

<i>Wyszczególnienie</i>	<i>str.</i>
- kopia wniosku Inwestora w/s rozbiórki	-14
- kopia zgody UM na rozbiórkę	-15
- kopia mapy syt.-wys. 1:500	-16
- kopia uprawnień budowlanych autora rozbiórki- tylko w egz. Nr 1	-17
- kopia zaświadczenia Izby Zawodowej autora - tylko w egz. nr 1	-18

p. dyr. M. Drabowka - WM:G
Akceptuj dyspozycję Wydziału
02.01.2015
Elżbieta Rusielewicz

Bydgoszcz dnia 30.12.2014r.

Elżbieta Rusielewicz

WMG-II.6872.241.2014.KD

169167

Szanowna Pani
Elżbieta Rusielewicz
Zastępca Prezydenta Miasta

URZĄD MIASTA BYDGOSZCZY
SEKRETARIAT ZASTĘPCY PREZYDENTA

wplyw dnia 31 GRU 2014 (2)
2742

nr wplywu
ilość załączników sztuk

URZĄD MIASTA BYDGOSZCZY
Wydział Mienia i Geodezji

wplyw dnia 02-01-2015

nr wplywu
ilość załączników sztuk 169167

Wzrostowski
mgr inż. arch. Juliusz Dowgwiłowicz - Naczelny
UPR. 615/74/Bg
Projektowanie architektoniczne wszelkich
obiektów budowlanych bez ograniczeń

Dotyczy: wydania dyspozycji dot. nieruchomości zabudowanej, położonej przy ul. Wyszogrodzkiej 5

W związku z otrzymanym pismem Spółki ADM (zał. 1) dot. nieruchomości zabudowanej domem jednorodzinny, położonej przy ul. Wyszogrodzkiej 5 (działka nr 161 w obrębie 341 - mapa zał. nr 2), Wydział Mienia i Geodezji prosi Panią Prezydent o dalsze zadysponowanie ww. nieruchomością i ewentualnie akceptację propozycji Wydziału.

Przedmiotowa nieruchomość zabudowana jest budynkiem mieszkalnym jednokondygnacyjnym z 1895r., częściowo podpiwniczonym, o pow. użytkowej 38,77 m² z parterową przybudówką gospodarczą. Najemcą lokalu jest Pani Luiza Piasecka, zajmująca nieruchomość na podstawie umowy DM/IV/638/97/951 z dnia 08.09.1997r. Poza najemcą lokal zamieszkują jeszcze 3 osoby.

Zgodnie ze studium uwarunkowań i kierunków zagospodarowania przestrzennego miasta Bydgoszczy, przedmiotowa nieruchomość zlokalizowana jest w strefie aktywności gospodarczej G7, w granicach obszaru aktywności gospodarczej usługowo-produkcyjnej i częściowo w obszarze projektowanej komunikacyjnej drogi głównej ruchu przyspieszonego (zał. 3).

Rzeczoznawca budowlany stan techniczny budynku określił jako zły i stwarzający zagrożenie katastrofą budowlaną. W jego opinii aktualny stan techniczny budynku wymaga podjęcia decyzji o jego opróżnieniu w całości. Stopień zużycia technicznego budynku wynosi 88 %, co w praktyce kwalifikuje obiekt jako nie nadający się do remontu. Stopień zniszczenia elementów konstrukcyjnych i fundamentów sprawia, że ewentualny remont nie jest opłacalny z ekonomicznego punktu widzenia. Szczegółowy opis stanu technicznego budynku przy ul. Wyszogrodzkiej 5 wraz z dokumentacją fotograficzną zawiera dokument, sporządzony na dzień 4 lipca 2014r. przez Lidę Czerwińską (zał. 4).

W związku z powyższym, uprzejmie proszę o podjęcie przez Panią Prezydent decyzji w sprawie dalszego zadysponowania przedmiotowej nieruchomości.



URZĄD MIASTA BYDGOSZCZY
Wydział Mienia i Geodezji

15.

Bydgoszcz dnia 01.01.2015r.

WMG-II.6872.241.2014.KD

Administracja Domów Miejskich
ul. Śniadeckich 1
85-011 Bydgoszcz

„ADM” Kancelaria Główna
wpłynęło dnia 2015-01-09
L.dz. 192
liczba załączników 1 podpis

ZE
Ewes p. k. 01.01.2015
Zastępca M.

„ADM” Dział Eksploatacji - ZE
Wp. dn. 2015-01-10
L.dz. 51 podpis

p. zastępca + analiza i z załącznikami

mgr inż. arch. Juliusz Dowgwiłowicz
UPR. 615/74/BG
Projektowanie architektoniczne wszelkich obiektów budowlanych bez ograniczeń

Dotyczy: nieruchomości zabudowanej położonej przy ul. Wyszogrodzkiej 5

W odpowiedzi na pismo znak: L.dz.16052/ZE/2522/14 z dnia 25.11.2014r. dotyczącego złego stanu technicznego budynku mieszkalnego położonego przy ul. Wyszogrodzkiej 5 (działka nr 161 w obrębie 341), uprzejmie informuję, że w dniu 02.01.2015r. Zastępca Prezydenta Miasta Pani Elżbieta Rusielewicz podjęła decyzję o opróżnieniu ww. domu jednorodzinnego i dokonanie jego rozbiórki (w załączeniu kserokopia decyzji Pani Prezydent).

W związku z powyższym proszę o podjęcie czynności celem wykwaterowania przebywających w nim lokatorów, a następnie o dokonanie rozbiórki obiektu budowlanego usytuowanego na działce 161.

Jednocześnie proszę o powiadomienie tut. Wydziału o zakończeniu wszystkich prac związanych z decyzją Pani Prezydent.

Zastępca Dyrektora Wydziału

[Signature]
Aniżej Bereś



15

261/2
342

16

Skala 1:1000



20 podpis

mgr inż. arch. Juliusz Dowgwiłłowicz-Morawiec
 UPR. 015/74/B
 Projektowanie architektoniczne i kosztorysowe obiektów budowlanych bez ograniczeń

MIEJSKA PRACOWNIA GEODEZYJNA
 W BYDGOSZCZY

MAPA ZASADNICZA
 m. Bydgoszcz
 PUWG 2000 s. 6
 ukt. ogóln.: Amsterdam
 MPG.D.417. 1553 .20 15

Bydgoszcz, dnia: 2015-10-07

Wykonał: Leszek Cielak

344

16
WIS



**IZBA ARCHITEKTÓW
RZECZYPOSPOLITEJ POLSKIEJ**

Kujawsko-Pomorska Okręgowa Rada Izby Architektów RP

ZAŚWIADCZENIE - ORYGINAŁ
(wypis z listy architektów)

Kujawsko-Pomorska Okręgowa Rada Izby Architektów RP zaświadcza, że:

mgr inż. arch. Juliusz DOWGWILŁOWICZ-NOWICKI

posiadający kwalifikacje zawodowe do pełnienia samodzielnych funkcji technicznych w budownictwie w specjalności architektonicznej i w zakresie posiadanych uprawnień nr **615/74/Bg**, jest wpisany na listę członków Kujawsko-Pomorskiej Okręgowej Izby Architektów RP pod numerem: **KP-0086**.

Członek czynny od: 04-03-2002 r.

Data i miejsce wygenerowania zaświadczenia: 16-09-2015 r. Bydgoszcz.

Zaświadczenie jest ważne do dnia: **29-02-2016 r.**

Podpisano elektronicznie w systemie informatycznym Izby Architektów RP przez:
Anna Pawlicka-Zabojszcz, Przewodnicząca Okręgowej Rady Izby Architektów RP.

Ze zgodności

mgr inż. arch. Juliusz Dowgwiłłowicz
UPR. 615/74/Bg
Projektowanie architektoniczne wszelkich
obiektów budowlanych bez ograniczeń

Nr weryfikacyjny zaświadczenia:

KP-0086-FD14-9C42-F4B6-8179

Dane zawarte w niniejszym zaświadczeniu można sprawdzić podając nr weryfikacyjny zaświadczenia w publicznym serwisie internetowym Izby Architektów: www.izbaarchitektow.pl lub kontaktując się bezpośrednio z właściwą Okręgową Izbą Architektów RP.

URZĄD WOJEWÓDZKI
w BYDGOSZCZY
Wydział Gospodarki Przestrzennej,
Geologii i Ochrony Środowiska

Bydgoszcz, dnia 22 maja 1974 r.

Nr ewid. upraw. 615/74/Bg

UPRAWNIENIA BUDOWLANE

Na podstawie art. 18, art. 19 ust. 1 pkt. 1 i art. 20 ust. 1 ustawy z dnia 31 stycznia 1961 r. - prawo budowlane (Dz. U. Nr 7, poz. 46) oraz § 29 i § 5 ust. 1 p. 1 rozporządzenia Przewodniczącego Komitetu Budownictwa, Urbanistyki i Architektury z dnia 10 września 1962 r. w sprawie kwalifikacji fachowych osób wykonujących funkcje techniczne w budownictwie powszechnym (Dz. U. Nr 53, poz. 266)

Ob. Juliusz Dowgwiłłowicz - Nowicki
mgr inż. architekt

urodzony dnia 25 lutego 1942r. w Wilnie

o t r z y m u j e

w specjalności architektonicznej

uprawnienia budowlane do sporządzania projektów budowlanych architektonicznych wszelkich obiektów budowlanych, projektów budowlanych konstrukcyjnych z wyjątkiem projektów obiektów budowlanych o skomplikowanej konstrukcji, projektów instalacji i urządzeń sanitarnych z wyjątkiem skomplikowanych instalacji i urządzeń sanitarnych.



Z up. Wojew. ODR
Główny Architekt Woj. OPR 615/74/Bg
Projektowanie architektoniczne wszelkich obiektów budowlanych bez ograniczeń

mgr inż. arch. Juliusz Dowgwiłłowicz-Nowicki
Projektowanie architektoniczne
obiektów budowlanych bez ograniczeń



CZĘŚĆ RYSUNKOWA

- plan sytuacyjny
- inwentaryzacja zdjęciowa i rysunkowa

PROJEKT ZAGOSPODAROWANIA TERENU ROZBIÓRKI 1 : 500
 obiektów po byłym budynku mieszkalnym z częścią gospodarczą w
 Bydgoszczy przy ul. Wyszogrodzkiej Nr 5. /dz. ewid. Nr 161 w obr. 341

OZNACZENIA:

- 1 – budynek mieszkalny
- 2 – część gospodarczą
- 3 – wolnostojąca ubikacja bezopływowa /suchy ustęp na szambie/
- 4 – drzewo-świełek do zabezpieczenia podczas prac rozbiórkowych

A-H

- granice działek geodezyjnych
- - - obrys ścian istniejących
- istniejące drogi dojazdowe

- - Istniejące ogrodzenie służy wystarczająco jako wygrozdzenie placu rozbiórkowego
- - Uzbrojenie działki – energia elektryczna SN; i sieć wodociągowa w-A25
- - najbliższy sąsiad na dz. ewid. Nr 162 w odległości 20,0 m od rozbiórki
- - Wymagane jest ustawienie tablicy ostrzegawczej i informacyjnej
- - Kierownik rozbiórki ustali strefy gromadzenia materiałów rozbiórkowych z podziałem na odpady i materiały nadające się do ponownego użycia

Dane wskaźnikowe:

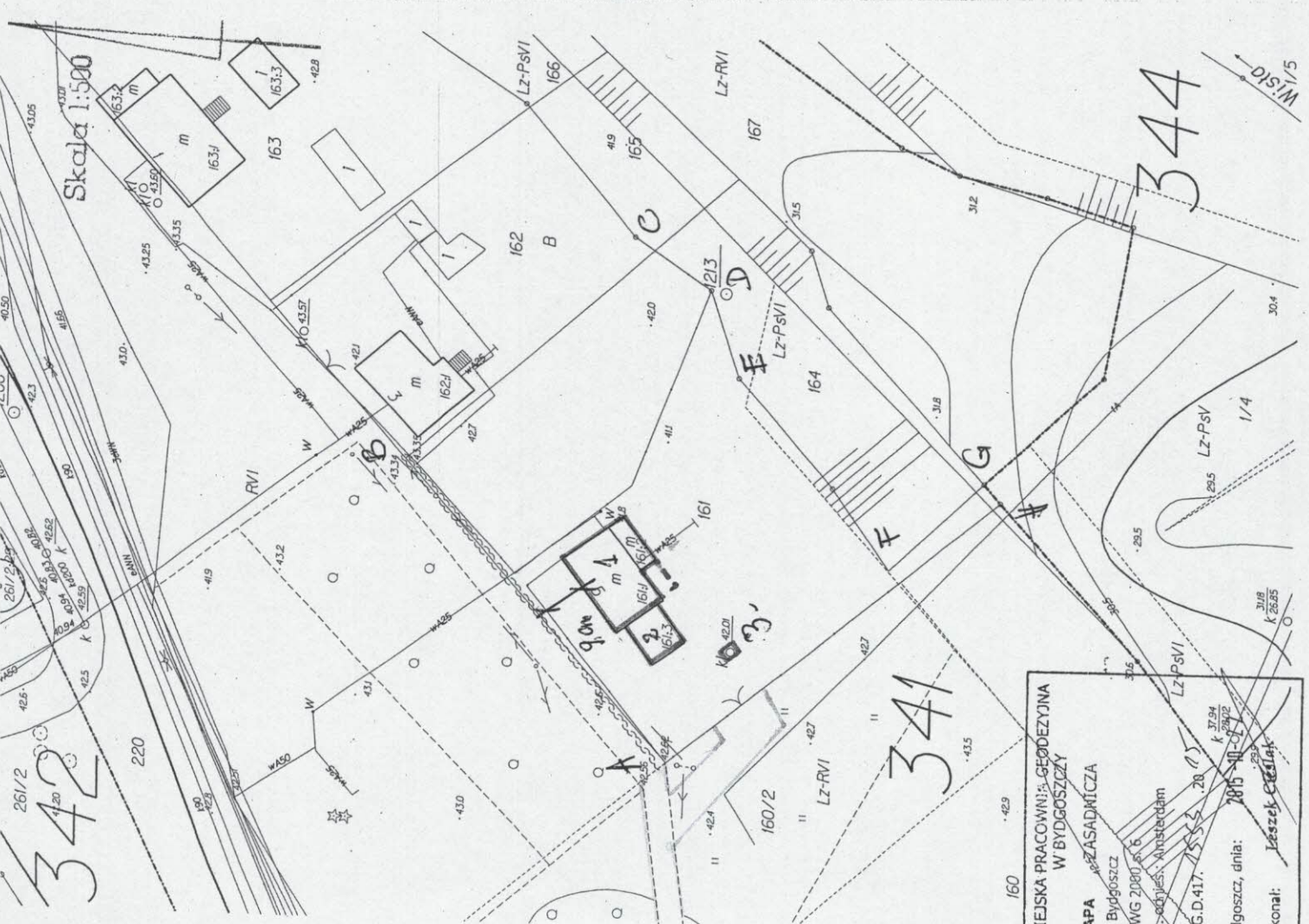
- Pow. terenu – 1900 m²
- Pow. zabudowy – 92,6 m²
- Pow. zabudowy części mieszkalnej – 71,0 m²
- Pow. zabudowy części gospodarczej – 21,6 m²
- Pow. użytkowa – 62,08 m²
- Kubatura – 413 m³.

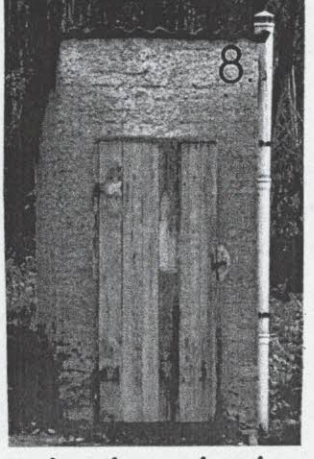
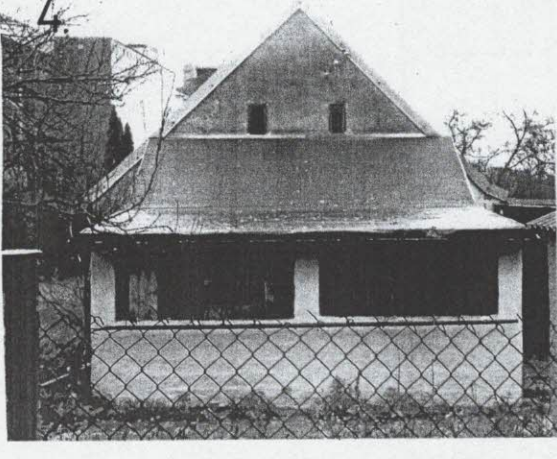
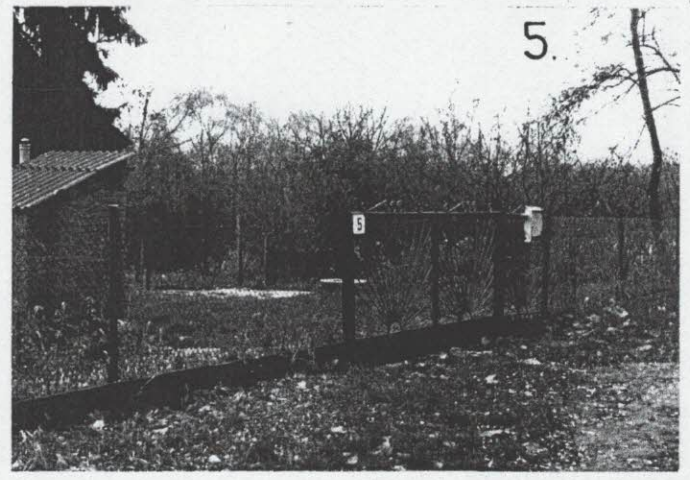
**MIEJSKA PRACOWNIA GEODEZYJNA
 W BYDGOSZCZY**

MAPA PRZASADMICZA
 m. Bydgoszcz
 PUWVG 2000 s. 6
 Unt.-odryess. Amsterdam
 MPG.D.417. 1:500 20 (1)
 Bydgoszcz, dnia: 2015-11-07
 Wykonali: Leszek Cieliak

Zakład Projektowania i Nadzoru „Efekt-Bud”
 Antoni Cieśla ul. Powalisza nr 2/35 Bydgoszcz
 Inwestor: Administracja Domów Miejskich
 A.D.M. Sp. z o.o. w Bydgoszczy ul. Śniadeckich 1
 Adres zadania: Bydgoszcz ul. Wyszogrodzka Nr 5
 Dz. ewid. Nr 161, obr. 341

Rodzaj opracowania: Projekt rozbiórki
 Inwentaryzacja budowlana rysunkowa i zdjęciowa
 Branża budowlana
 Rysunek: plan sytuacyjny skala: 1:500
 Data: 21-XI-2015
 Projektant: arch. Juliusz Dowgillowicz-Nowicki
 Upr. bud. 61574/Bg





1	5
2	6
3	7
4	8

21

Wyszogrodzka Nr 5 – bud.mieszkalny i zabudowa gospodarcza

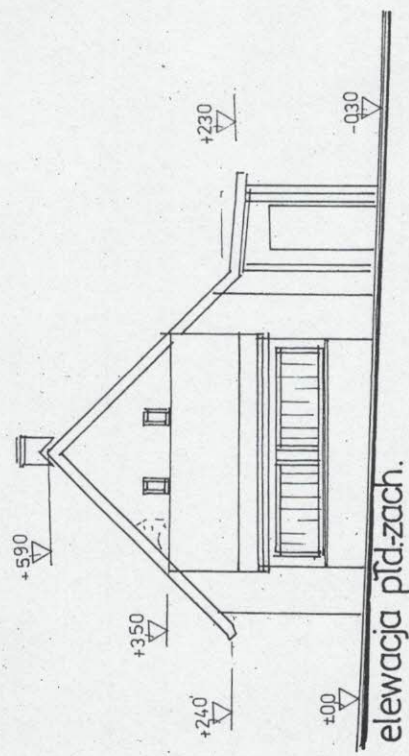
Zakład Projektowania i Nadzoru „Efekt-Bud”
 Antoni Cieśla ul. Powalisza nr 2/35 Bydgoszcz
 Inwestor: Administracja Domów Miejskich
 A.D.M. Sp. z o.o. w Bydgoszczy ul. Śniadeckich 1
 Adres zadania: Bydgoszcz ul. Wyszogrodzka Nr 5
 Dz. ewid. Nr 161, obr. 341
 Rodzaj opracowania: Projekt rozbiórki
 Inwentaryzacja budowlana rysunkowa i zdjęciowa
 Branża budowlana
 Rysunek: zdjęcia fotograficzne
 Data: 21-XI-2015
 Projektant; arch. Juliusz Dowgwiłowicz-Nowicki
 Upr. bud. 615/74/Bg

OZNACZENIA DO CZĘŚCI FOTOGRAFICZNEJ TERENU ROZBIÓRKI

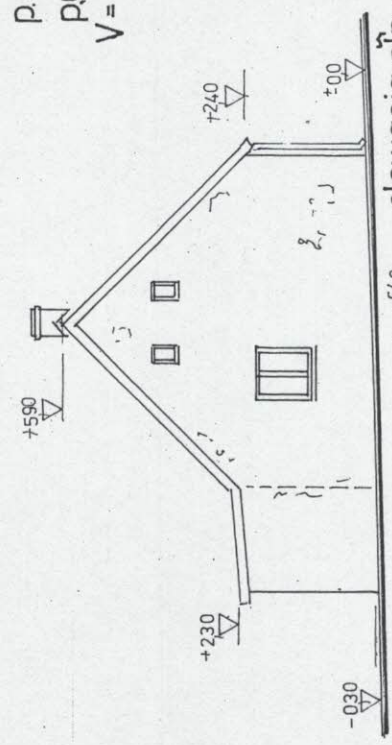
- 1 – Widok od zachodu- budynek mieszkalny nie odpowiada gabarytowo Warunkom Technicznym – niewystarczające wysokości pomieszczeń. Zwraca uwagę nowe pokrycie i opierzenia nadające się do ponownego użycia.
- 2 – Widok od strony płd. –wsch. z gankiem wejściowym. Okna połaciowe do ostrożnego demontażu i ewentualnego ponownego użycia.
- 3 – Widok północno - wsch. Warto zadbać o ochronę wartościowych drzew i krzewów.
- 4 – Widok od strony południowo – zachodniej.
- 5 – Widoczne na zdjęciu ogrodzenie może służyć jako zabezpieczenie placu rozbiórkowego. Demontaż ogrodzenia jako ostatni etap zadania.
- 6 – Widok na część gospodarczą i świerk o obwodzie 125 cm.
- 7 – Widok od strony południowo – zachodniej na podcień wejściowy i rosnący nieopodal świerk.
- 8 – „suchy ustęp” – część podziemną należy najpierw opróżnić, a następnie odkopać i usunąć. Pokrycie płytami cementowo-azbestowymi wymaga przy demontażu i wywózce zastosowania odpowiednich procedur przy obchodzeniu się z materiałami niebezpiecznymi.

mgr inż. arch. Juliusz Dowgwałowicz-Nowicki

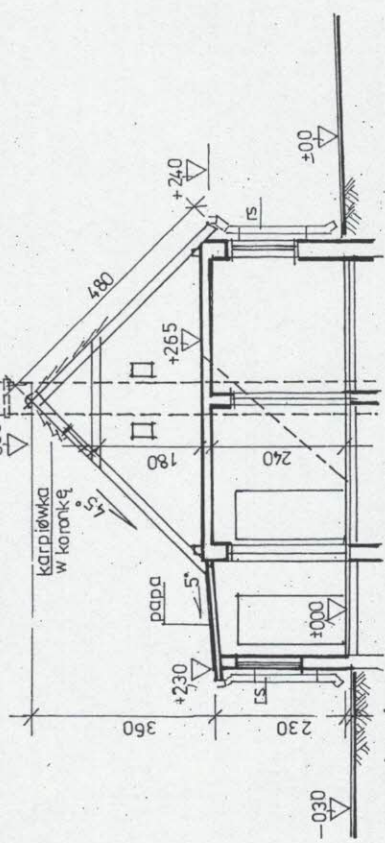
UPR. 615/74/Bg
Projektowanie architektoniczne wszelkich
obiektów budowlanych bez ograniczeń



p.z.-92,6 m²
 p.u.- 6208 m²
 V = 413 m³

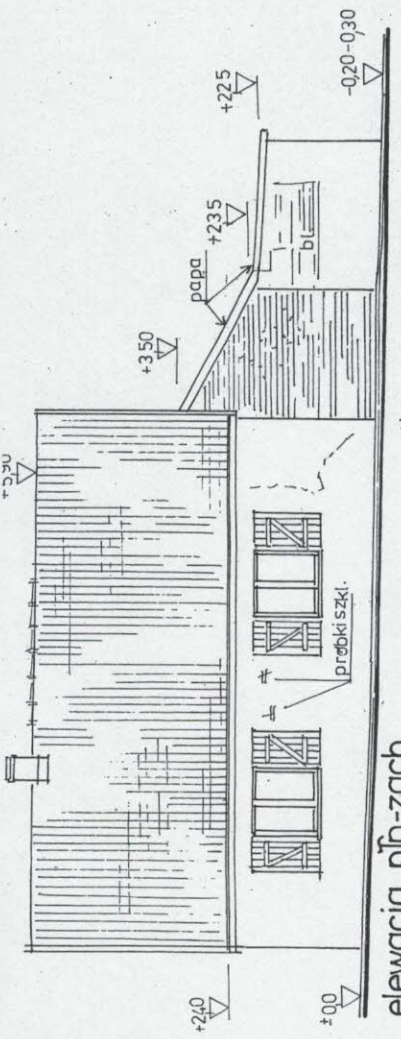


elewacja pół-wsch.

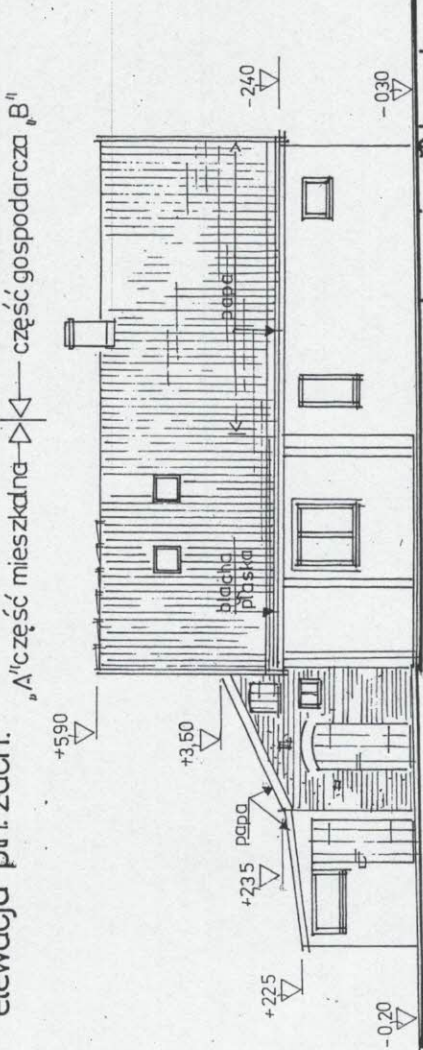


przekrój poprzeczny 1:100

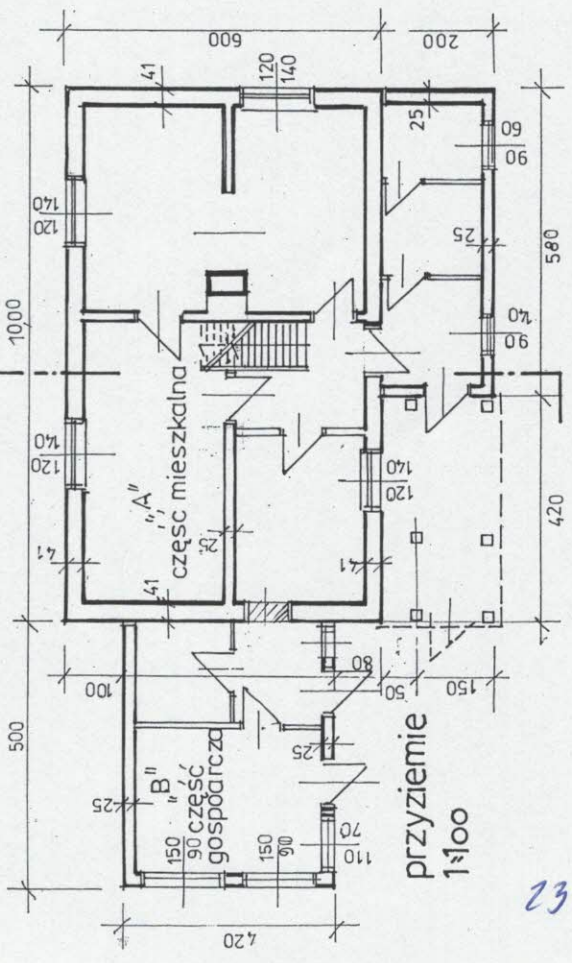
Zakład Projektowania i Nadzoru „Efekt-Bud”
 Antoni Cieśla ul. Powalisza nr 2/35 Bydgoszcz
 Inwestor: Administracja Domów Miejskich
 A.D.M. Sp. z o.o. w Bydgoszczy ul. Śniadeckich 1
 Adres zadania: Bydgoszcz ul. Wyszogrodzka Nr 5
 Dz. ewid. Nr 161, obr. 341
 Rodzaj opracowania: Projekt rozbiórki
 Inwentaryzacja budowlana rysunkowa i zdjęciowa
 Branża budowlana
 Rysunek budowlany
 Data: 21-XI-2015
 Projektant: arch. Juliusz Dowgwiłowicz-Nowicki
 skala: 1:100
 Upr. bud. 615774/Bg



elewacja pół-zach.



elewacja płd-wsch.



przyziemie 1:100