

SPIS ZAWARTOŚCI OPRACOWANIA
Do projektu rozbiórki budynków na ul. Rybaki Nr 5 w Bydgoszczy

<i>Lp</i>	<i>określenie</i>	<i>nr str.</i>	<i>Ilość str.</i>
CZĘŚĆ OPISOWA:			
1-	Karta tytułowa	1	1
2 -	Spis zawartości opracowania	2	1
3 -	Oświadczenie	3	1
4 -	Opis techniczny	4 - 10	7
5 -	informacja BIOZ	11	1
CZĘŚĆ FOTOGRAFICZNA:			
6 -	opis techniczny	12	1
7 -	str. 1 zdj. Nr 1-6	13	
8 -	str. 2 zdj. 7-12	14	
CZĘŚĆ RYSUNKOWA:			
1 -	Plan sytuacyjny w skali	1: 500	15
2 -	rzut przyziemia bud.	1: 100	16

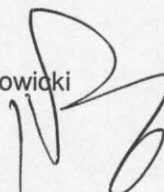
ZAŁĄCZNIKI:

Kopia mapy syt-wys 1:500

Kopia pisma Urzędu Miasta w sprawie rozbiórki

Kopia uprawnień autora projektu i zaświadczenie izby zawodowej w teczkach Nr 1 i 2

arch. Juliusz Nowicki



OŚWIADCZENIE PROJEKTANTA:

Oświadczam, że projekt budowlany rozbiórki budynków mieszkalnego i gospodarczego wraz z elementami towarzyszącymi jak fundamenty, murki, piwnica i studzienki instalacyjne w Bydgoszczy- Fordonie przy ul. Rybaki Nr 5 został sporządzony zgodnie z obowiązującymi przepisami, normami budowlanymi w warunkami technicznymi obowiązującymi w budownictwie.

*Podstawa Prawna Ustawa z dn. 16 IV 2004 o zmianie Ustawy
Prawo Budowlane art. 20 ust. 4 na podst. Dz. U. z 2004 r Nr 93 poz. 888*

specjalność tytuł zawod. imię i nazwisko –Nr uprawnień- pieczętka podpis

projektant: mgr inż. arch. Juliusz Dowgwiłłowicz- Nowicki
upr. bud. 615/74/B

mgr inż. arch. Juliusz Dowgwiłłowicz-Nowicki
UPR. 615/74/B
Projektowanie architektoniczne wszelkich
obiektów budowlanych bez ograniczeń

dnia 3 grudnia 2015 r.

OPIS TECHNICZNY

do projektu rozbiórki budynku mieszkalnego wraz z zabudową gospodarczą usytuowanych na dz. ewid. Nr 280/9; 280/7; 337/5 i 337/6 w obrębie nr 343 w Bydgoszczy - Fordonie przy ul. Rybaki nr 5.

1. Dane ogólne:

Stadium: Projekt rozbiórki

Obiekty: Budynek – mieszkalny parterowy oraz pozostałości budynku gospodarczego, a także pozostałości fundamentów, ogrodzeń murowanych i studzienek.

Adres: Bydgoszcz – Fordon ul. Rybaki Nr 5.

Inwestor: Administracja Domów Miejskich „ADM” Spółka z o.o. z siedzibą w Bydgoszczy przy ul. Śniadeckich nr 1.

Branża: Budowlana

2. Przedmiot i zakres opracowania:

Przedmiotem opracowania jest projekt rozbiórki budynków: - mieszkalnego nr 2 oraz resztek budynku gospodarczego nr 1, fundamentów betonowych, nawierzchni betonowych i elementów towarzyszących jak studzienki, murki, słupy itp.

Rozbiórka dotyczy kondygnacji nadziemnych i fundamentów.

W zakres opracowania wchodzi:

2.1. Plan sytuacyjny w skali 1:500

2.2. Inwentaryzacja zasadniczych gabarytów budynków i fotografie

2.3. Specyfikacja wykonania robót

2.4. Przedmiar robót

2.5. Kosztorys inwestorski

3. Podstawa opracowania:

3.1- Zlecenie Inwestora.

3.2 - Wizja lokalna w dniach 27 listopada 2015 r. w czasie której wykonano inwentaryzację budowlaną i fotograficzną.

3.3 - Mapa geodezyjna zasadnicza syt. –wys. w skali 1:500

4. Lokalizacja obiektów:

Przedmiotowe budynki określono na mapie geodezyjnej syt-wys 1:500 wg oznaczeń.

Teren działki jest ogrodzony, a przebieg granic jest zagmatwany – co oznaczono na planie sytuacyjnym.

Główny dojazd prowadzi od strony zachodniej od drogi dz. ewid. 337/5.

Najbliższe budynki sąsiada znajdują się w odległości od 1,5 do 3,0 m lecz rozbiórki są niewielkie i nie stwarzają problemów technicznych – patrz plan sytuacyjny

5.1 – Opis ogólny:

5.1.1. Potrzeba rozbiórki wynika z zamiaru budowy nowych obiektów w ramach programu ładu przestrzennego i budownictwa oraz zdekapitalizowania się omawianych obiektów tak pod względem użytkowym jak i technicznym.

5.1.2. Przedmiotowe budynki z nie są zabytkami, a przylegający teren nie jest objęty ochroną konserwatorską i nie stanowi przedmiotu badań archeologicznych.

5.1.3. Przedmiotowe obiekty przylegają do granicy sąsiada, a także bud. nr 1 leży na sąsiedniej działce, lecz nie powoduje to zagrożenia dla obiektów i terenów sąsiadów.

5.1.4. Program rozbiórki nie narusza ustaleń miejscowego planu zagospodarowania przestrzennego.

5.1.5. Z samego faktu podjęcia robót rozbiórkowych nie wynika szczególne zagrożenie dla ludzi z powodu bliskości drogi dojazdowej. Rozbiórka jest możliwa pod warunkiem poprawnego przygotowania i prowadzenia robót rozbiórkowych oraz zgodnie z opisem zakresu i sposobu rozbiórki z planem BIOZ zawartymi w dalszej części.

5.1.6. Poprawna rozbiórka obiektów nie spowoduje pogorszenia stanu środowiska, ani naruszenia dóbr kultury.

5.1.7. Poprawna rozbiórka obiektu nie wywoła pogorszenia warunków zdrowotnych i higieniczno- sanitarnych – nie występuje pokrycie azbestowe.

5.1.8. Proces rozbiórki nie wprowadzi uciążliwości dla terenów sąsiednich.

Usytuowanie obiektów objętych rozbiórką określone jest na planie sytuacyjnym.

Prace rozbiórkowe podlegać będą inspektorowi nadzoru robót budowlanych.

5.2 – Dane wskaźnikowe i konstrukcyjno- materiałowe:

A – Budynek mieszkalny nr 2:

Powierzchnia zabudowy części kubaturowej: - 86,25,0 m²

Powierzchnia zabudowy części niekubaturowej – tarasy, murki, fundamenty –c.a. 60 m².

Powierzchnia użytkowa części kubaturowej- 66,5 m².

Kubatura części kubaturowej – 300 m³.

Fundamenty:

Fundamenty betonowe grub.0,4 m zagłębione w gruncie –c.a. 1,0 m.

Ściany osłonowe i konstrukcyjne:

Ściany murowane zewnętrzne i wewnętrzne konstrukcyjne z bloczków z betonu komórkowego oraz z cegły znormalizowanej (tzw. niemieckiej) 25/12/6,5 cm grub. 25 cm - tynkowane.

Ściany zewnętrzne ocieplane styropianem- ocieplenie zniszczone.

Ścianki działowe: z cegły j/w grub. 12 cm.

Stropodachy: drewniane na belkach drewnianych, stropodach konstrukcji drewnianej- pod deski i papę i częściowo dodatkowo kryte blachą falistą (FeZn).

Tynki:

Tynki zewnętrzne i wewnętrzne na ścianach oraz na sufitach - cem- wapienne oraz cienkowarstwowe na ociepleniu. Na portalu wejściowym tynk mozaikowy.

Posadzki: betonowe, a podłogi drewniane na podłożu betonowym.

Stolarka:

Stolarka okienna i drzwiowa zdemontowana, a otwory zamurowane.

Rynny i obróbki blacharskie: nieliczne blachy okapowe; orynnowanie zdemontowane.

B –resztki garażu lub magazynu gospodarczego nr 1:

Powierzchnia zabudowy – 42 m².

Ściany ceglane i z bloczków betonowych grub. 20- 25cm, a filary grub. 38 cm o wys. 2,0 – 2,3 m.

Pokrycia brak – zarys byłego zadaszania widoczny na ścianach szczytowych.

Posadzki betonowe, fundamenty betonowe.

C – fundamenty piwnicy nr 3 – betonowe grub. 20- 25 cm- zagłębione c.a 2,0 m poniżej terenu.

Powierzchnia zabudowy piwnicy – 40,0 m².

D – inne elementy jak murki ogrodzeniowe, zarysy tarasów itp.

- długość ogrodzenia murowanego gr. 20 cm, h = 2,2m – 15,5 mb -- poz. 4.1.

- długość ogrodzenia murowanego gr. 12 cm; h = 1,0 m – 10,1 mb.—poz. 4.2.1.

- długość murku ogrodzeniowego 25 cm z dwoma filarkami 0,4x0,4 – 7,0 m – poz. 4.4.

- długość ogrodzenia z siatki met. na słupkach rurowych i podmurówce - h= 1,6 m –
- 27,0 m – poz. 4.2.

- powierzchnia tarasu bet. z gresem 7,5 m² – poz. 2.1.

- powierzchnia podestów obwiedzionych murkami fund. – 28,25 m² – poz. 2.2 i poz. 2.3.

6. – Ocena stanu istniejącego:**A- Budynek mieszkalny nr 2:**

- Ściany w stanie technicznym złym. Widoczne uszkodzenia, ubytki i spękania.
- Stropodachy w stanie technicznym złym. Liczne widoczne uszkodzenia i ubytki.
- Ścianki działowe w stanie złym.
- Tynki w stanie złym.
- Posadzki w stanie złym, podłogi w stanie bardzo złym.
- Pokrycie dachowe w stanie bardzo złym.
- Stolarka okienna i drzwiowa całkowicie zdemontowana.
- Rynien brak, a obróbki blacharskie nieliczne, szczątkowe – w stanie złym.

B - Budynek gospodarczy nr 1. Ściany konstrukcyjne w stanie złym, filary w stanie złym; posadzka betonowa w stanie zadawalającym.

C – fundamenty piwnicy nr 3 – w stanie złym – wypełnione śmieciami.

D – pozostałe elementy jak:- zarysy betonowych fundamentów nieistniejących budowli, murki ogrodzeniowe, obudowy tarasu wejściowego, studzienki - w stanie złym.

7.1. Zakres rozbiórki:

Projekt przewiduje całkowitą rozbiórkę wszystkich elementów zabudowy budynków wraz z fundamentami, nieczynnymi instalacjami, nawierzchniami betonowymi po byłych budynkach i koniecznością uporządkowania terenu łącznie z zagęszczeniem gruntu po wykopach.

Istniejąca zieleni brak.

Należy w (I) pierwszej kolejności rozbiierać elementy budowlane nr 1 i 3.

Elementy zewnętrzne do niezwłocznej likwidacji wraz ze studzienkami, wykopami, murkami, resztkami konstrukcji, stosami śmieci itp.,-- aby uzyskać przestrzeń do manipulowania sprzętem – **obwodowo** - wokół budynku głównego.

7.2. – Warunki ogólne rozbiórki:

Prace rozbiórkowe nie są szczególnie trudne technicznie lecz wymagają zgłoszenia organowi administracji budowlanej przed przystąpieniem do ich wykonywania.

($H < 12$ m , kubatura < 1000 m³).

Obiekty nie są zabytkami i nie podlegają ochronie konserwatorskiej.

Wydział administracji budowlanej wyznaczy Inwestorowi odpowiedni, technicznie uzasadniony termin przystąpienia do rozbiórki i termin jej zakończenia oraz uporządkowania terenu. W razie konieczności uzupełnienia zgłoszenia o dodatkowe dane organ administracji architektoniczno – budowlanej nałoży, na zgłaszającego w drodze postanowienia obowiązek uzupełnienia brakujących dokumentów w określonym terminie. Do rozbiórki można przystąpić, jeżeli w terminie 7 dni od dnia doręczenia zawiadomienia właściwy organ administracji architektoniczno- budowlanej nie sprzeciwi się rozbiórce w drodze decyzji.

7.2.1. Podstawą do rozpoczęcia rozbiórki jest:

- umowa na wykonywanie robót z Inwestorem
- uzgodnienie projektu organizacji robót
- pozwolenie na rozbiórkę

- uzgodnienie pozyskania energii elektrycznej i wody
- przekazanie terenu z wpisem do dz. bud.
- protokół przeszkolenia załogi w zakresie przyjętych zasad robót bud. i bhp
- zabezpieczenia stref niebezpiecznych – za pomocą taśmy
- oznakowanie terenu, ustawienie tablic informacyjnych i ostrzegawczych,
- utwardzenie dojazdu na teren w ramach ustaleń organizacji planu rozbiórki
- ustalenia miejsc składowania materiałów, narzędzi, odpadów, przebiegu dróg transportowych
- zlokalizowania miejsca na kontener pracy biurowej, pomieszczeń sanitarnych, socjalnych, pierwszej pomocy itp.

Podstawowym warunkiem przystąpienia do prac rozbiórkowych jest sprawdzenie odcięcia istniejących instalacji od przyłączy i sprawdzenie tras przebiegu instalacji pod ziemią- studzienek, odkrytych tras przebiegu, resztek konstrukcji.

Odcięte instalacje od przyłączy wymagają usunięcia i zabezpieczenia wykopów po trasie ich przebiegu dla uniknięcia przeszkód terenowych np. zapadnięcia się w studzienkę! Fakt ten powinien być udokumentowany protokółarnie i odnotowany w Dzienniku Budowy.

Ponadto każdy rodzaj rozbieranej instalacji powinni wykonywać pracownicy przeszkoleni w zakresie poszczególnych branż (np. usuwanie kabli energetycznych - elektrycy), a likwidacja lub przykrycie studzienek wodnych i kanalizacyjnych - odpowiedni instalatorzy.

Należy bezwzględnie wyeliminować możliwość penetracji terenu przez osoby postronne np. mieszkańców, złomiarzy, ciekawskich itp.

Na terenie robót nie zachodzi potrzeba karczowania drzew.

Roboty terenowe i demontaż budynków można przeprowadzać ręcznie z użyciem młotów pneumatycznych, pił, łomów i łopat.

Właściwa metoda rozbiórki zależy od warunków lokalnych i sposób jej przeprowadzenia należy ustalić z góry i poinformować odpowiednio Inwestora i załogę pracowniczą **(zagrożenie zawaleniem ścian i innych elementów konstrukcyjnych).**

Ewentualne użycie młotów wyburzeniowych, szlifierek kątowych, spawalniczych zestawów tlenowo- acetylenowych tylko i wyłącznie na poziomie terenu, z dala od ruin i pod ścisłym nadzorem kierownika budowy zgodnie z przygotowanym planem rozbiórki. Rusztowania i drabiny będą pomocne przy rozbiórce części kubaturowej.

Rozmiary obiektów nadają się do rozbiórki metodą robót typu gospodarczego.

W **bud. nr 2** zabrania się przebywać pracownikom poniżej kondygnacji, na której trwają prace rozbiórkowe. Z uwagi na możliwość przeciążenia w **bud nr 2** zabrania się wykorzystywania dachu i rusztowań do składowania i przemieszczania materiałów rozbiórkowych! Materiał rozbiórkowy powinien być usuwany na bieżąco, a gromadzenie go na dachu jest wykluczone!!!

Niedopuszczalne jest usuwanie materiałów rozbiórkowych z górnej kondygnacji przez zrzut bezpośredni na teren gdzie przebywają ludzie!!! W takich przypadkach należy stosować specjalne zsypy do gruzu i odpowiednio zabezpieczone koryta spustowe.

Nie wolno obalać ścian przez podkopywanie i podcinanie! *Kierunek usuwania gruzu i odpadków w stronę zewnętrzną od obiektów.* Nagromadzony gruz i odpady powinny być sukcesywnie usuwane – przewiduje się składowisko materiałów rozbiórkowych i ich segregację w strefie utwardzonej nawierzchni po byłym budynku nr 1.

Przy usuwaniu fundamentów wykopy powinny być zabezpieczone i potem zasypane! Po zakończeniu wszystkich robót rozbiórkowych teren należy oczyścić, zniwelować, i zagęścić.

7.3 – Harmonogram rozbiórki:

Proces rozbiórki powinien odbywać się od oczyszczenia terenu ze śmieci, z zieleni i gruzu, resztek budowli, w tym podziemnych, zasypania wykopów, przykrycia studzienek, przygotowania dostępu i dróg ewakuacji urobku obwodowo od zewnątrz obiektów rozbiieranych na skład w strefę nawierzchni utwardzonej po bud. nr 1.

Kolejność czynności powinna uwzględniać kolejno:

1. Przejęcie i przygotowanie placu budowy wg p. 7.2.1.
2. Likwidacja pozostałości po sieciach instalacyjnych i technologicznych wg. p. 12
3. - Teren rozbiórki należy wyгородzić i oznakować wg 7.2.1.
4. - Demontaż należy prowadzić kolejno:

od stropodachów, ścian szczytowych, stropów, ścian obwodowych i nośnych, ścian działowych i podłóg do fundamentów

– **Usunięcie pokrycia dachów** poza teren rozbiórki powinno uwzględniać oddzielenie papy od pozostałych materiałów rozbiórkowych (papa smołowa i asfaltowa wymaga szczególnej utylizacji jako materiał szkodliwy dla środowiska).

– **Rozbiórka ścian murowanych i stropodachów:**

Ściany murowane attyk i stropodach rozbiierać z drabin i ruszowań.

Ściany murowane części parterowej również należy rozbiierać z ruszowania i drabin po uprzednim oczyszczeniu z tynków o ile stabilność budowli na to pozwoli.

Powyższe czynności mogą mieć uzasadnienie ze względu na wartościowy materiał ścienny.

W żadnym przypadku nie wolno narażać pracowników na prace w sąsiedztwie niestabilnej konstrukcji!!!

10.- Rozbiórka posadzek i fundamentów:

Fundamenty należy odkryć, a wykopy zabezpieczyć. Materiał ceglany i gruz oddzielić od materiału kamiennego, mogącego mieć inne zastosowanie recyklingowe.

Posadzki odspoić, podłogi rozebrać, zagrzybione drewno przeznaczyć do spalenia.

Po zakończeniu usuwania fundamentów wykopy zasypać, a grunt utwardzić, a teren uprzątnąć.

11.– Materiały porozbiórkowe:

Materiały porozbiórkowe należy poddać segregacji i przeznaczyć do zagospodarowania zgodnie z obowiązującymi przepisami o ochronie środowiska poprzez recykling i utylizację.

Materiały nadające się do wykorzystania powinny być odpowiednio składowane w taki sposób aby nie przeszkadzały w przygotowaniu terenu i nie stwarzały zagrożenia dla ludzi i transportu.

Elementy drewniane powinny być zawczasu oczyszczone z gwoździ i elementów stalowych.

Ma to na celu umożliwienie bezpiecznego cięcia do transportu poza teren rozbiórkowy.

Zbędne resztki z rozbiórki należy wywieźć na składowisko wskazane przez Prezydenta Miasta stosownie do przeznaczenia.

Zakłada się ewentualną możliwość wykorzystania materiałów rozbiórkowych do celów budowlanych.

Całość materiału ceramicznego, betonowego i kamiennego przeznaczona będzie do wywozu lub zmielenia na kruszywo.

11.1 – Kwalifikacja odpadów:

W trakcie pobieżnego przeglądu stanu obiektu nie daje się jednoznacznie ocenić i wykluczyć faktu występowania szkodliwych odpadów.

Należy zatem przyjąć poniższą kwalifikację szkodliwych materiałów rozbiórkowych (wg Rozp. Min. Środ. Z 27 IX 2001 r. [Dz. U. Nr 112- poz. 1206]):

Dział „R”

1. – azbest w postaci pokryć i natrysków p. poż., sznurów, płócien, koców, płyt, uszczelki klinkierytowych (typu *Gambit, Polonit*), złącz rur i zaworów gorącej wody lub pary, płaszczy na rurach, rur wod.-kan., płyt i tektur *Pyral, Sokal (30-50 % azbestu)*, płyt *Karo, PW/3/A, Bistyp II* itp.
2. – chlorek winylu, bezwodniki kwasowe, aminy monomerów (*plastiki, folie*)
3. – naftalen, fenole, krezole (*papy i lepiki smołowe*), *Xylamit*
4. – materiały nie wchodzące w reakcję fizyko-chem., materiały nie podlegające biodegradacji, powodujące zaleganie i odcieki do gruntu, gleby, wód podziemnych jak gruzobeton, gruz ceglany, szkło, związki chemiczne itp.
5. – materiały podlegające recyklingowi: metale, związki metali, metale szlachetne (*mosiądz, miedź, brąz, aluminium*), stal (*plytki żeliwne, ościeżnice, ramy, okna i drzwi stalowe, itp.*)
6. – szkło stanowi szczególne zagrożenie jako szkodliwe zanieczyszczenie gruzu nie pozwalające na tworzenie gruzobetonu (osłabia wiązanie), kruszyw do utwardzania itp.

Należy wykluczyć także obawę niespodziewanego odkrycia materiałów wg **działu „H”!**

- wybuchowe (H-1), utleniające (H-2), wysoce łatwopalne (H-3A), łatwopalne (H-3B), rakotwórcze (H-7), żrące (H-8), wpływające na rozrodczość (H-11), emitujące gazy (H-13) itp.

W większości podczas omawianych prac rozbiórkowych mogą wystąpić materiały z działu H-5 i H-6- czyli *papa smołowa i lepek smołowy* oraz *plastik w postaci folii*.

Papa i tworzywa sztuczne jako elementy powszechne i uciążliwe dla środowiska będą poddane utylizacji w wyspecjalizowanych jednostkach.

11.2 – Wywóz odpadów:

Wywozem i utylizacją materiałów porzbiórkowych powinna zająć się firma specjalistyczna.

Szczególną uwagę należy zwrócić na ewentualne i nie dające się wykluczyć pozostałości z azbestu i ewentualnie znajdujące się świetlówki rtęciowe jako szczególnie zagrażające życiu i zdrowiu ludzi.

Stal, żeliwo, aluminium, miedź przewodowa itp. podlega rozliczeniu z Inwestorem.

Na wszystkie wywiezione rozbiórkowe materiały muszą być dostarczone dokumenty określające tryb ich zagospodarowania, złomowania i wysypywania na składach śmieci lub innych składowiskach odpadów.

Opis sposobu zapewnienia bezpieczeństwa ludzi i mienia określono w informacji bezpieczeństwa i ochrony zdrowia zwanej dalej „Informacją BIOZ”.

12.- Warunki wykonywania robót budowlanych:

Przy organizacji robót oraz ich wykonywaniu należy przestrzegać przepisy B.H.P. i P.POŻ., a w szczególności przepisów zawartych w Rozporządzeniu Ministra Pracy i Polityki Socjalnej (Dz. U. z 2003 r Nr 109 poz.1650) oraz w Rozporządzeniu Ministra Infrastruktury z dnia 6-02-2003 r. w sprawie bezpieczeństwa i higieny pracy podczas Wykonywania robót budowlanych (Dz.U. Nr 47 poz. 401).

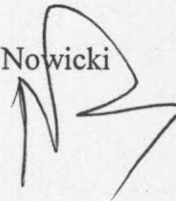
10.

URZĄD MIASTA
Bydgoszczy
Wydział Administracji Budowlanej

Przepisy związane:

- Rozp. Min.I. z dn. 23 VI 2003 Nr 120 poz. 1126
- Rozp. M.S.W. w spr. Ochr. P.poż. Dz.U. 92 poz. 351
- Rozp. M.I. z dn. 23 IV 2003 r. w sprawie szczegółowego zakresu i formy planu bezpieczeństwa i ochrony zdrowia oraz szczegółowego zakresu rodzajów robót budowlanych stwarzających zagrożenie bezpieczeństwa i zdrowia ludzi- Dz. U. z dn. 10 lipca 2003.
- Rozp. M.B. i P.M.B. z dnia 28. 03. 1972 r. w sprawie bezpieczeństwa i higieny pracy przy wykonywaniu robót budowlano montażowych i rozbiórkowych Dz. U. Nr 37/72 -poz. 93
- Rozp. M.B. i P.M.B. z dnia 28. 03. 1972 r. w sprawie bezpieczeństwa i higieny pracy Dz. U. Nr 13/72
- Rozp. M.P. i P.S. z dnia 26. 09.1997 w sprawie ogólnych przepisów BHP
- Rozp. M.P. i P.S. z dnia 08-02-1994 r. w sprawie wprowadzenia obowiązku stosowania niektórych Polskich Norm i norm branżowych, dotyczących BHP
- Dz. U. Nr 37 poz 138.

Sporządził arch. Juliusz Nowicki



TYTUŁ

11.
URZĄD MIASTA
Bydgoszczy

do informacji dotyczącej bezpieczeństwa i ochrony zdrowia (BIOZ)
nazwa zadania inwestycyjnego: rozbiórka budynków mieszkalnego i gospodarczego wraz z elementami towarzyszącymi.

adres inwestycji: Bydgoszcz- Fordon ul. Rybaki nr 5.

nazwa i adres Inwestora: A.D.M. Spółka z o.o. w Bydgoszczy ul. Śniadeckich 1.

imię i nazwisko projektanta sporządzającego informację:

arch. Juliusz Dowgwiłłowicz- Nowicki

upr. 615/74/Bg

zam. 85-829 Bydgoszcz ul. Szarych Szeregów 2A/9

data sporządzenia informacji: 3 grudnia 2015 r.

Informacja „BIOZ”

Część opisowa wg Rozp. MI z dnia 23 czerwca 2003r:

Wszystkie prace powinny być prowadzone pod nadzorem osoby posiadającej odpowiednie uprawnienia budowlane.

Ze względu na specyfikę robót rozbiórkowych pracownicy powinni być dodatkowo przeszkoleni w zakresie przepisów w dziedzinie BHP.

Pracownicy powinni być zaopatrzeni w komplet potrzebnych narzędzi oraz odzież roboczą, hełmy, okulary i rękawice ochronne.

Nie przewiduje się robót rozbiórkowych na wysokości pow. 5,0 m – maks. wysokość bud. nr 2 – 4,3 m.

Pomosty, o ile będą niezbędne powinny być bezpieczne i posiadać listwy obrzeżne.

Rusztowania i sprzęt ochronny powinien posiadać atesty oraz instrukcje określające sposób jego użytkowania, konserwacji i przechowywania.

Ponadto pracownicy powinni posiadać aktualne zaświadczenia lekarskie o zdolności do pracy w warunkach niebezpiecznych.

Maszyny i urządzenia techniczne powinny być atestowane, utrzymane w stanie sprawności, powinny być stosowane zgodnie z przeznaczeniem, a także powinny być obsługiwane przez przeszkoloną obsługę z odpowiednimi uprawnieniami.

Narzędzia elektryczne powinny być sprawdzone, uziemione, a izolacje na przewodach nienaruszone.

Środki transportu do przewozu butli z gazami technicznymi powinny być wyposażone w urządzenia zabezpieczające przed przemieszczeniem lub wypadnięciem butli.

Przy robotach spawalniczych minimalna długość przewodów powinna wynosić co najmniej 5 m, a każdy cięty przedmiot elektrycznie powinien być uziemiony.

Robót rozbiórkowych na zewnątrz budynku nie należy prowadzić w czasie opadów atmosferycznych, wiatru pow. 10,0m/sek., temperatury poniżej 10 st. C oraz po zmroku.

Przy wyjeździe poza teren budowy ładunki powinny być zabezpieczone przed wypadnięciem, a koła pojazdu powinny być oczyszczone z błota i innych zanieczyszczeń.

Jak to wspomniano wcześniej, teren prowadzenia robót rozbiórkowych należy ogrodzić taśmami i oznakować tablicami ostrzegawczymi.

Wszystkie przejścia i przejazdy znajdujące się w zasięgu robót rozbiórkowych muszą być wytyczone i zabezpieczone.

Drogi, obejścia i objazdy powinny być wyraźnie oznakowane.

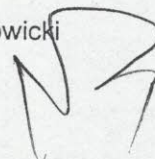
Przerwy w pracy należy urządzać o tej samej porze dla całej załogi prowadzącej rozbiórkę.

Pracownicy powinni mieć zagwarantowane pomieszczenia sanitarne i socjalne oraz miejsce udzielania pierwszej pomocy.

UWAGA!

Nawet niewielkie odstępstwo od przepisów BHP może wywołać nieobliczalne skutki.

Sporządził arch. Juliusz Nowicki



CZĘŚĆ FOTOGRAFICZNA:

- opis techniczny	12	1
- str. 1 zdj. Nr 1-6	13	
- str. 2 zdj. 7-12	14	

OPIS TECHNICZNY

Do inwentaryzacji fotograficznej zabudowań w Bydgoszczy przy ul. Rybaki

URZĄD MIASTA
Bydgoszczy
Wydział Administracji Budowlanej

Stan zabudowania działek przedstawia obraz chaosu przestrzennego, braku przestrzegania praw własności i lekceważenie przebiegu sieci instalacyjnych. Architektura obiektów dysfunkcyjna i pozbawiona walorów estetycznych w rozumieniu zasad profesjonalnego podejścia do zagadnień ładu estetycznego. Obiekty przedstawiają stan permanentnych przeróbek, rozbiórek, przebudów i rozprzestrzeniania się zabudowy, w tym również poza teren dz. ewid. Nr 280/9. Stan zniszczenia obiektów uniemożliwia ich faktyczną identyfikację, jak to ma miejsce w zagadkowej fosie- ni to piwnica, a może basen?

Podobnie można przypuszczać, że obiekt Nr 1 stanowił kiedyś garaż, lub warsztat dwustanowiskowy.

Sam budynek mieszkalny zawiera cechy zabawnej formuły „domku z bajki” z pretensjonalnie i dysfunkcyjnie uformowanego portalu wejściowego.

Ponure wrażenie sprawia parkan murowany o znacznej wysokości zamykający wgląd w kierunku południowym na krajobraz wiślany, a więc kierunek szczególnie porządany.

Opancerzenie murowanymi parkanami przedmiotowej działki sugeruje głęboki kompleks wyizolowania i ksenofobii wobec otaczającego świata.

Stan techniczny obiektów, poza już zapoczątkowaną rozbiórką, sugeruje poważne zaniedbania techniczne, o czym świadczą rysy i spękania ewidencjonowane próbkami gipsowo-ceramicznymi.

Wobec już ukształtowanego, kulturowego otoczenia stan zabudowy działki mógł budzić poważne zastrzeżenia.

Potrzeba harmonijnie kształtowanego krajobrazu środowiska miejskiego wymagała likwidacji tego dziwoląga estetycznego.

Str. 1 –

Zdj. 1 – obrazuje kontrast pomiędzy uporządkowaną przestrzenią miejską, a twierdzą za ponurym murem.

Zdj. 2 – funkcja częściowo rozebranego budynku gospodarczego w sferze domostw.

Zdj. 3 – budynek mieszkalny dekorowany ościeżami łukowymi, zasłanianymi następnie pseudo daszkami.

Zdj. 4 – zabawny portal wejściowy o zbyt wąskim prześwicie.

Zdj. 5 – w głębi widać jak sąsiad usiłuje oddzielić się od zdegradowanego estetycznie sąsiedztwa parawanem zieleni.

Zdj. 5- wyraźnie widać chaos w doświetleniu oknami tego dziwnego domu.

Str. 2 –

Zdj. 7 – ściany bez okien, na elewacji widoczne założone próbki na spękaniach.

Zdj. 8 – zbyt bliskie sąsiedztwo uniemożliwia egzystencję

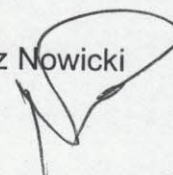
Zdj. 9 – na filarach ślady zawiasów po dawnych wrotach garażowych

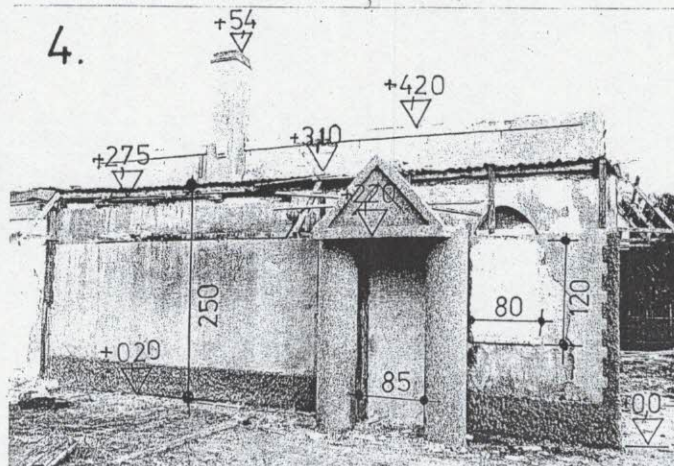
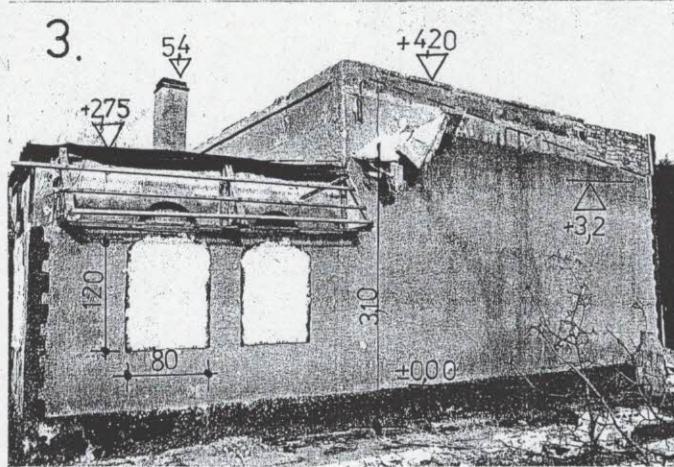
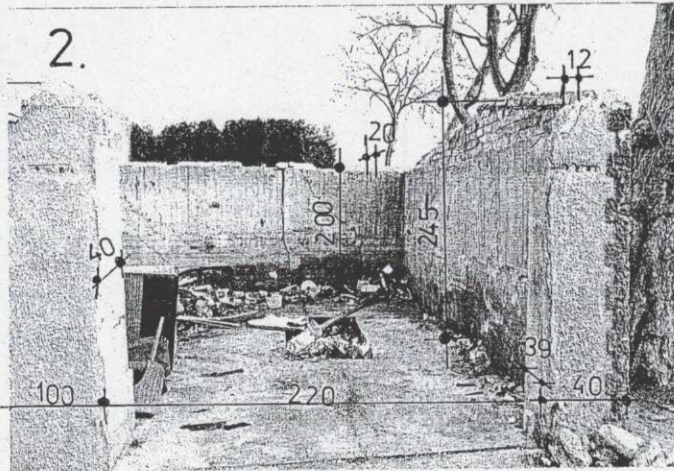
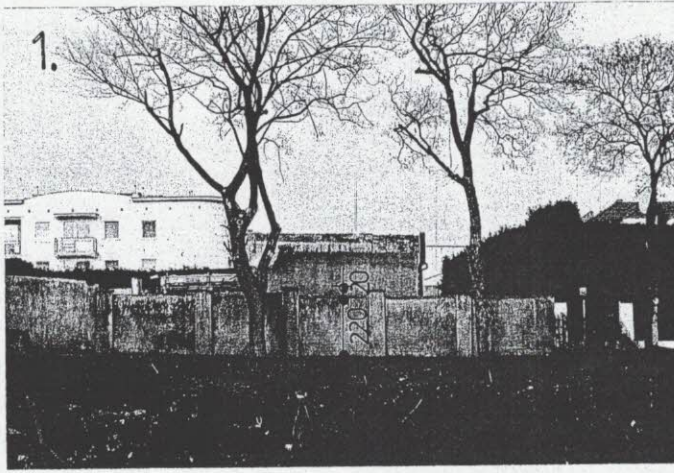
Zdj. 10 – nakładające się różne formy ogrodzeń i murków o różnych wysokościach

Zdj. 11 – prowizoryczny pomost z desek ukrywa wykop po trasie kanalizacji

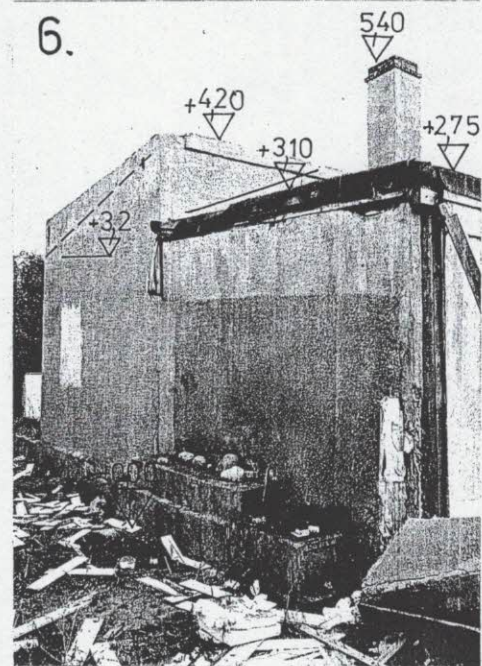
Zdj. 12 – studzienki wod-kan do odtworzenia i przykrycia w pierwszym etapie rozbiórki dla uporządkowania przedpoła do robót i zabezpieczenie przed wypadkiem.

sporządził text i fot. arch. Juliusz Nowicki





MIASTA
ZCZY
nacji Budowlane

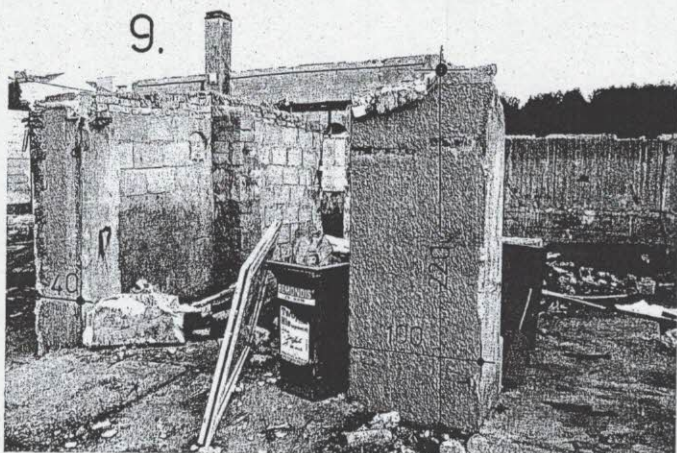
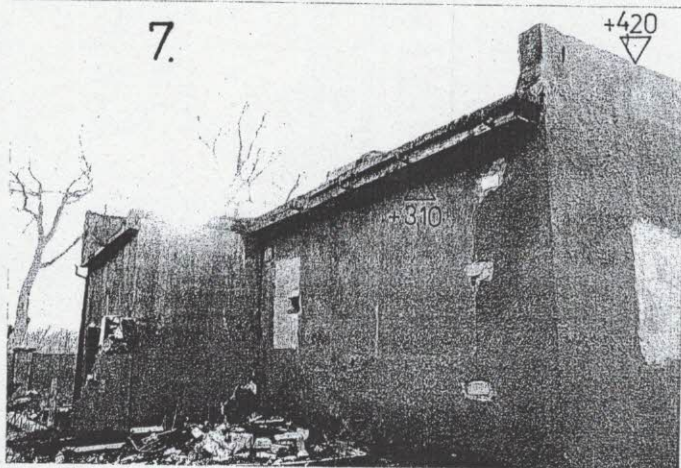


Str. 1 - Obiekty na dz. ewid.: 280/9; 337/6 i częściowo 280/7

- 1 – widok murewanego ogrodzenia posesji od strony południowej – w głębi uporządkowana strefa miejska – poz. 4.1.
- 2 – wnętrze obiektu nr 1- spadki szczytów świadczą o kształcie byłego dachu
- 3 – widok na obiekt nr 2 o południą – ściany z ocieplanego styropianem gazobetonu, atyki ceglane, pokrycie papowe i z blachy falistej na deskowaniu
- 4 – widok na bud. nr 2 od zachodu –
- 5 – fundamenty piwnicy(?) po stronie południowej bud. 2 z zagłębieniem 0,5-1,9m poz.3
- 6 – widok na obiekt nr 2 od północy – białki betonowe, elementy drewniane, styropian, papa, blacha

sporządził arch. J. Nowak
mgr inż. arch. Juliusz Dowgiałłowicz-Nowicki

14
[Signature]



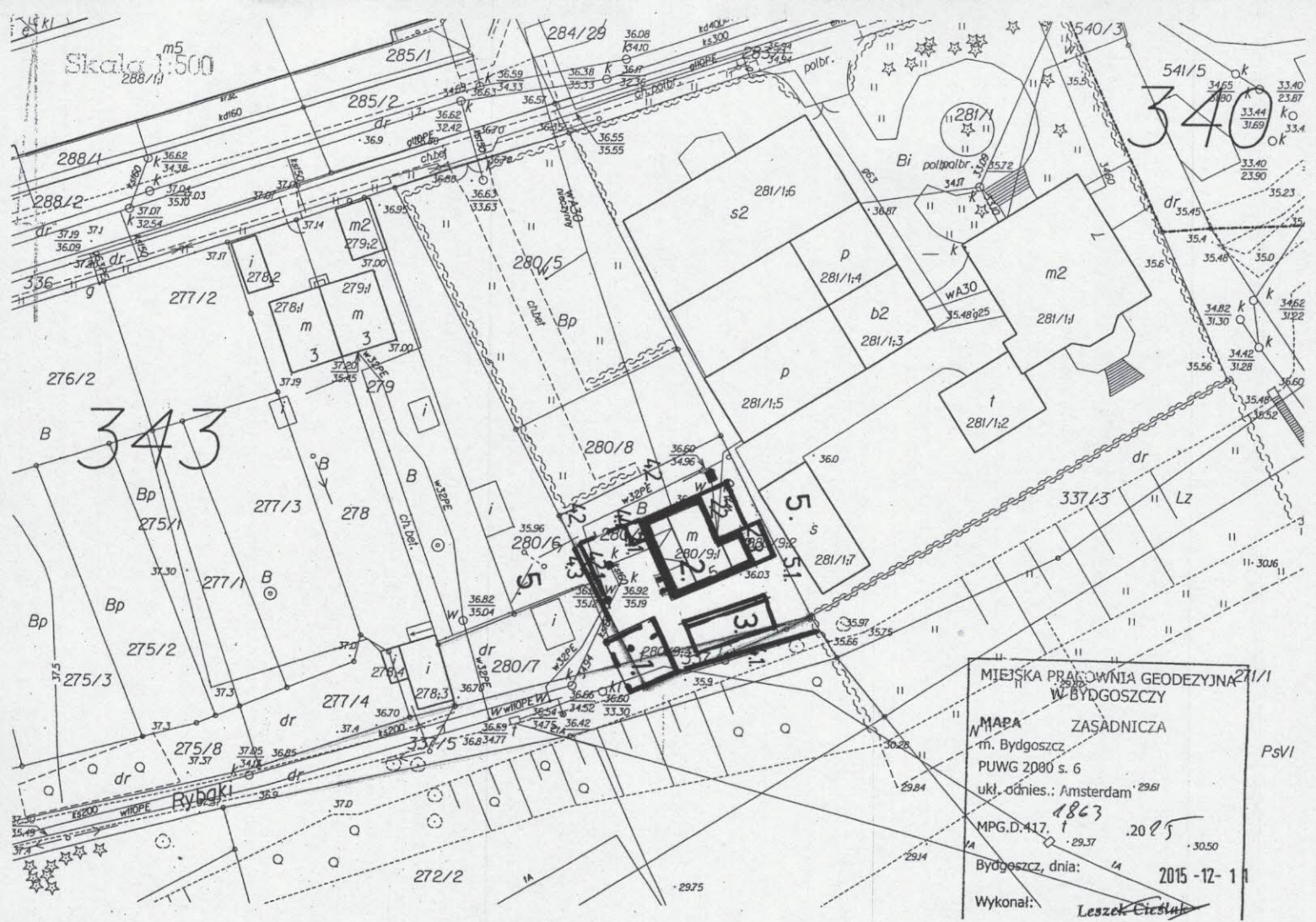
Str. 2 c. d. zdjęć obiektów 1 i 2 z elementami zagospodarowania działki

- 7 – widok na obiekt nr 2 od wschodu – liczne plomby kontrolne na zarysowanej ścianie, otwory okienne i drzwiowe zamurowane, dach deskowany pod papą
- 8 – podnoże elewacji j/w - fundamenty betonowe o nieokreślonym przeznaczeniu, z lewej uporządkowane ogrodzenie sąsiada poz.22.i poz.5.1.
- 9 – widok na byłe otwory po wrotach do bud. nr 1 z zarysem spadku dachu na szczycie południowym – ściany z bloczków bet. komórkowego, w ceglany filarze ślady po zawiasach
- 10 – betonowe słupki i murki parkanu północnego poz.44.
- 11 – rozkopane trasy przyłączy wod-kan przykryte deskami – do zabezpieczenia w pierwszej kolejności – zasypać! – poz.4.5.
- 12 – rozkopane studzienki kanalizacyjne i otwarta, głęboka (2m), ceglana studzienka przyłącza wodnego do niezwłocznego zasypiania, lub bezpiecznego przykrycia z powodu niebezpieczeństwa podczas prac rozbiórkowych – poz.4.5.

mgr inż. arch. Juliusz Dowgwiłowicz-Nowicki
UPR. 615/74/Bg
Projektowanie architektoniczne wszelkich obiektów budowlanych bez ograniczeń

CZĘŚĆ RYSUNKOWA:

1 – Plan sytuacyjny w skali	1: 500	15
2 - rzut przyziemia bud.	1: 100	16



PLAN SYTUACYJNY TERENU ROZBIÓRKI 1 : 500

budynku mieszkalnego, gospodarczego, fosa piwnicznej, parkanów murowanych, fundamentów betonowych, fundamentów po ogrodzeniach, murków, nawierzchni betonowych oraz zabezpieczenia studzienek instalacyjnych na dz. ewid. Nr: 280/9; 280/7; 337/5; 337/6 obr. 343 w Bydgoszczy – Fordonie przy ul. Rybaki Nr 5.

OZNACZENIA:

1. – ściany i nawierzchnia betonowe budynku gospodarczego
2. – budynek mieszkalny jako obiekt kubaturowy
 - 2.1. – taras z nawierzchnią betonową - 8,0 m²
 - 2.2 ; 2.3. – ławy betonowe
3. – fosa piwniczna betonowa zagłębiona c.a. 2,0 m
4. – pozostałe elementy budowlane:
 - 4.1. – parkan murowany - h=2,0-2,2 m
 - 4.2. – ogrodzenie
 - 4.2.1 – parkan murowany- h= 1,0 m
 - 4.3. – parkan murowany - h=2,0 m
 - 4.4. – fundamenty po byłym ogrodzeniu
5. – tereny sąsiednie
- 5.1 – nietykalne ogrodzenie sąsiada

- granice działek
- obrys obiektów rozbiieranych
- obiekt kubaturowy

Orientacyjne powierzchnie terenu objęte rozbiórką w granicach poszczególnych działek:

- dz. ewid. Nr 280/9 - 400,0 m²
- dz. ewid. Nr 280/7 - 6,0 m²
- dz. ewid. Nr 337/5 - 22,0 m²
- dz. ewid. Nr 337/6 - 30,0 m²

łącznie - 458,0 m²

Obszar oddziaływania:

- Działki: 280/9, 280/7, 337/5, 337/6, 281/1, 280/8, 280/6

Objęte 343

Rodzaj: 343

Ustawa z dn. 7. 07. 1994r. Art. 341

URZĄD MIASTA
Bydgoszcz
Wydział Administracyjny Budowlane

15.
17

Załącznik do decyzji
znak 6141.6.2016
nr 184/2016
z dnia 26.01.2016

Zakład Projektowania i Nadzoru „EFEKT-BUD”
A. Cieśla ul. Powalisz 2/35 Bydgoszcz

Inwestor „A.D.M.” Sp. z o.o. w Bydgoszczy
Ul. Śniadeckich Nr 1

Adres inwestycji: Bydgoszcz- Fordon ul. Rybaki Nr 5

Przedmiot opracowania: rozbiórka budynku Mieszkalnego, gospodarczego i elementów towarzyszących

Rodzaj opracowania: projekt rozbiórki i inwentaryzacja rysunkowo- fotograficzna

rysunek: plan sytuacyjny terenu 1: 500

projektant: Juliusz Domytłowski-Nowicki
upr. bud. 615174/Bg

ZAŁĄCZNIKI:

Kopia mapy syt-wys 1:500

Kopia pisma Urzędu Miasta w sprawie rozbiórki z 9-III- 2015

Kopia uprawnień autora projektu i zaświadczenie izby zawodowej w teczkach Nr 1 i 2



URZĄD MIASTA BYDGOSZCZY
Wydział Mienia i Geodezji

2015-03-12
495
URZĄD MIASTA
p. Szczęśliwy Bydgoszcz
Wydział Administracji i Budownictwa

59

Bydgoszcz dnia 03.03.2015r.

WMG-II.6872.14.2015.KD

Administracja Domów Miejskich
ul. Śniadeckich 1
85-011 Bydgoszcz

ZE K. Boguski
Kierownik
Wydział Mienia i Geodezji
M. 03.2015
„ADM” Kancelaria Główna
wpłynęło dnia 2015-03-11
L. dz. 2783
Ilość załączników 2 podpis

Dotyczy: nieruchomości zabudowanej, położonej przy ul. Rybaki 5

W odpowiedzi na pismo znak: L.dz.1028/ZE/141/15 z dnia 30.01.2015r. dotyczącego złego stanu technicznego budynku mieszkalnego położonego przy ul. Rybaki 5 (działki 280/9 i nr 337/6 w obrębie 343), uprzejmie informuję, że w dniu 05.03.2015r. Sekretarz Miasta Pan Edward Dobrowolski podjął decyzję o opróżnieniu ww. domu jednorodzinnego i dokonanie rozbiórki budynku mieszkalnego oraz gospodarczego (usytuowanego na działkach 280/9, 337/6, 280/7 i 337/5). W załączeniu przedkładam kserokopię pisma z decyzją Pana Sekretarza.

W związku z powyższym proszę o podjęcie czynności celem wykwaterowania przebywających w nim lokatorów, a następnie o dokonanie rozbiórki obu obiektów budowlanych.

Jednocześnie proszę o powiadomienie tut. Wydziału o zakończeniu wszystkich prac związanych z przedmiotową rozbiórką.

Zastępca Dyrektora Wydziału

Andrzej Bereska

za pośrednictwem
mgr inż. arch. Juliusz Dowgwiłowicz-Nowicki
UPR. 61574/BG
Projektowanie architektoniczne wszelkich obiektów budowlanych bez ograniczeń

Wyprodukowano w 2014 roku. Termin trwałości kleju 2 lata.

85- 130 Bydgoszcz, ul. Grudziądzka 9-15,
tel.: (52) 58-59-435 fax.: (52) 58-58-409
email: wmg@um.bydgoszcz.pl



21