

1.

Zakład Projektowania i Nadzoru „Efekt-Bud”
Antoni Cieśla 85-791 Bydgoszcz ul. Powalisza 2/35 tel. 604-489-626

KARTA TYTUŁOWA

3.

Rodzaj opracowania: PROJEKT TECHNICZNY ROZBIÓRKI

Nazwa zadania: rozbiórka garaży – 2 boksy

Inwestor: Administracja Domów Miejskich „A.D.M.” Sp. z o.o.
Bydgoszcz ul. Śniadeckich Nr 1

Adres inwestycji: Bydgoszcz ul. Sułkowskiego Nr 12
Dz. ewid. Nr 292/2 obr. 177

Branża: - Budowlana

Projektant:

Tytuł zawodowy	Imię i Nazwisko	nr uprawnień	pieczęć
----------------	-----------------	--------------	---------

mgr inż. arch. Juliusz Dowgwiłłowicz- Nowicki

upr. bud. 615/74/Bg

mgr inż. arch. Juliusz Dowgwiłłowicz- Nowicki
UPR. 615/74/Bg
Projektowanie architektoniczne wszelkich
obiektów budowlanych bez ograniczeń

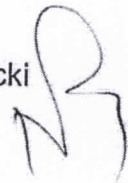
data sporządzenia projektu: - 21 listopada 2015 r.

Spis zawartości projektu technicznego rozbiórki domu mieszkalnego i gospodarczego przy ul. Sułkowskiego Nr 12 w Bydgoszczy

<i>Lp.</i>	<i>określenie</i>	<i>Nr str.</i>	<i>ilość str.</i>
- CZĘŚĆ OPISOWA			
1	- karta tytułowa	1	1
2	- spis zawartości projektu	2	1
3	- oświadczenie projektanta	3	1
4	- opis techniczny	4-9	6
5	- informacja BIOZ	10-11	2
6	- załączniki	12-16	5
- CZĘŚĆ GRAFICZNA			
	- plan sytuacyjny terenu 1:500	17	
	- inwentaryzacja zdjęciowa i rysunkowa	18	

- kopie uprawnień zawodowych i zaświadczenie autora (str. nr 15 i 16) w teczce Nr 1

J. Nowicki



OŚWIADCZENIE PROJEKTANTA:

Oświadczam, że projekt techniczny rozbiórki garaży (2-boksy) w Bydgoszczy przy ul. Sułkowskiego Nr 12 został sporządzony zgodnie z obowiązującymi przepisami, normami budowlanymi w warunkami technicznymi obowiązującymi w budownictwie

Podstawa Prawna Ustawa z dn. 16 IV 2004 o zmianie Ustawy Prawo Budowlane art. 20 ust. 4 na podst. Dz. U. z 2004 r Nr 93 poz. 888

specjalność tytuł zawod. imię i nazwisko –Nr uprawnień- pieczętka podpis

budowlana

projektant : mgr inż. arch. Juliusz Dowgwiłłowicz- Nowicki
upr. bud. 615/74/Bg

mgr inż. arch. Juliusz Dowgwiłłowicz-Nowicki
UPR. 615/74/Bg
Projektowanie architektoniczne wszystkich
obiektów budowlanych bez ograniczeń

dnia 21 listopada 2015 r.

OPIS TECHNICZNY

do projektu rozbiórki 2-ch boxów garażowych znajdujących się na nieruchomości w Bydgoszczy przy ul. Sułkowskiego Nr 12 na dz. ewid. Nr 292/2 - obręb geodezyjny 177.

1. Dane ogólne:

Stadium: Projekt rozbiórki

Obiekt: Boksy parterowe garażowe

Adres: Bydgoszcz; ul. Sułkowskiego Nr 12

Inwestor: Administracja Domów Miejskich „ADM” Spółka z o.o. z siedzibą w Bydgoszczy przy ul. Śniadeckich Nr 1.

Branża: Budowlana

2. Przedmiot i zakres opracowania:

Przedmiotem opracowania jest projekt rozbiórki.

Rozbiórka dotyczy kondygnacji nadziemnych i fundamentów.

W zakres opracowania wchodzi:

1. Plan sytuacyjny w skali 1:500
2. Inwentaryzacja zasadniczych gabarytów budynków i fotografie
3. Specyfikacja wykonania robót
4. Przedmiar robót
5. Kosztorys inwestorski

3. Podstawa opracowania:

1. Zlecenie Inwestora.
2. Wizja lokalna w dniach 12 listopada 2015 r. w czasie której wykonano inwentaryzację budowlaną i fotograficzną.
3. Mapa geodezyjna zasadnicza syt. – wys. w skali 1:500

4. Lokalizacja obiektów:

Przedmiotowe obiekty znajdują się w odległości 1,35 m od bloku mieszkalnego.

Teren działki jest ogrodzony, a przebieg granic oznaczono na planie.

Główne wejście na działkę prowadzi od ul. Sułkowskiego.

5.1 – Opis ogólny:

Dane informacyjne:

5.1.1. Potrzeba rozbiórki wynika ze zdekapitalizowania się przedmiotowych obiektów tak pod względem użytkowym jak i technicznym.

Stan techniczny obiektów jest zły, wymagający zastosowanego, doraźnego zabezpieczenia konstrukcją wsporczą.

O postępującym zużyciu technicznym świadczą załączone zdjęcia.

5.1.2. Przedmiotowe budynki nie są zabytkami, a przylegający teren nie jest objęty ochroną konserwatorską i nie stanowi przedmiotu badań archeologicznych.

5.1.3. Przedmiotowe obiekty przylegają do granicy sąsiada, lecz ich rozbiórka nie powoduje zagrożenia dla obiektów na terenie sąsiada.

5.1.4. Program rozbiórki nie narusza ustaleń miejscowego planu zagospodarowania przestrzennego.

5.1.5. Z samego faktu podjęcia robót rozbiórkowych nie wynika szczególne zagrożenie dla ludzi. Rozbiórka możliwa pod warunkiem poprawnego przygotowania i prowadzenia robót rozbiórkowych zgodnie z opisem zakresu i sposobu rozbiórki oraz planem BIOZ zawartymi w dalszej części.

5.1.6. Poprawna rozbiórka obiektów nie spowoduje pogorszenia stanu środowiska, ani naruszenia dóbr kultury.

5.1.7. Poprawna rozbiórka obiektu nie wywoła pogorszenia warunków zdrowotnych i higieniczno- sanitarnych.

5.1.8. Proces rozbiórki nie wprowadzi uciążliwości dla terenów sąsiednich.

5.1.9. Obiekt nie jest zaliczony do rodzaju, przy realizacji rozbiórki którego wymagane jest ustanowienie specjalnego nadzoru.

Usytuowanie obiektów objętych rozbiórką określone jest na planie sytuacyjnym.

Opis budynków rozbieranych:

- **Boksy garażowe:** budynki parterowe ze stropodachami, ze ścianami murowanymi z otynkowanymi cegieł ceramicznych
- Stropodachy o konstrukcji z prefabrykowanych płytek korytkowych.
- Buildunki nie są wyposażone w instalacje.

Położenie budynków oznaczono na planie sytuacyjnym terenu.

5.2 – Zestawienia wielkości, powierzchni i kubatury:

Powierzchnia terenu:	1400 m ²
Wysokość budynków	- 2,80 m
Wymiary zewnętrzne rzutu poziomego:	- 6,5 x 6,50 m
Powierzchnia zabudowy:	- 42,25 m ²
Kubatura obu części:	- 120,0 m ³
powierzchnia użytkowa obu części	- 36,08 m ²

5.3 – Dane konstrukcyjno- materiałowe:

Fundamenty boksów A i B:

Fundamenty ceglane i betonowe grub. 25 cm zagłębione w gruncie c.a. – 0,6 m.

Ściany murowane z cegły ceramicznej – tynkowane.

Pokrycie:

Pokrycie obu segmentów – papa na wylewce betonowej na prefabrykowanych płytkach betonowych typu korytkowego

Tynki:

Tynki zewnętrzne i wewnętrzne na ścianach oraz na sufitach - cem-wap. i wapienne.

Posadzki: betonowe.

Stolarka:

Stolarka drzwiowa zachowana.

obróbki blacharskie: z blachy ocynkowanej – rynien brak, fragment rury spustowej.

6. – Ocena stanu istniejącego:

- Ściany w stanie technicznym niezadowalającym. Widoczne uszkodzenia i spękania.
- Tynki w stanie złym i lichym.
- Posadzki w stanie lichym.
- Pokrycie dachowe w lichym.
- Stolarka drzwiowa – wrota w stanie zadowalającym.

Kryteria ogólne oceny i klasyfikacji technicznego stanu elementów budynków.

Lp.	klasyfikacja stanu techn.	procent zużycia	kryterium oceny
1	2	3	4
1	dobry	0-15	odpowiada wymogom
2	zadowalający	16-30	wymaga napraw remontu
3	średni	31-50	nie zagraża bezpieczeństwu lecz wymaga remontu
4	lichy	51-70	znaczne uszkodzenia, ubytki i wady obniżające klasę
5	zły	71-100	znaczne ubytki i uszkodzenia wymagające niezwłocznych napraw i uzupełnień

7. – Technologia rozbiórki**7.1. Zakres rozbiórki:**

Projekt przewiduje całkowitą rozbiórkę segmentów **A i B** wraz z fundamentami, i koniecznością uporządkowania terenu łącznie z zagęszczeniem gruntu po wykopach.

Istniejąca zieleni – brak.

7.2. – Warunki ogólne rozbiórki:

Prace rozbiórkowe nie stanowią szczególnych trudności technicznych lecz wymagają zgłoszenia organowi administracji budowlanej przed przystąpieniem do ich wykonywania ($H < 12\text{ m}$, kubatura $< 1000\text{ m}^3$).

Obiekty nie są zabytkami i nie podlegają ochronie konserwatorskiej.

Wydział administracji budowlanej wyznaczy Inwestorowi odpowiedni, technicznie uzasadniony termin przystąpienia do rozbiórki i termin jej zakończenia oraz uporządkowania terenu.

W razie konieczności uzupełnienia zgłoszenia o dodatkowe dane, organ administracji architektoniczno – budowlanej nałoży, na zgłaszającego w drodze postanowienia obowiązek uzupełnienia brakujących dokumentów w określonym terminie.

Do rozbiórki można przystąpić, jeżeli w terminie 7 dni od dnia doręczenia zawiadomienia właściwy organ administracji architektoniczno- budowlanej nie sprzeciwi się rozbiórcy w drodze decyzji.

7.2.1. Podstawą do rozpoczęcia rozbiórki jest:

- umowa na wykonywanie robót z Inwestorem
- uzgodnienie projektu organizacji robót
- pozwolenie na rozbiórkę
- uzgodnienie pozyskania energii elektrycznej i wody
- przekazanie terenu z wpisem do dziennika bud.
- protokół przeszkolenia załogi w zakresie przyjętych zasad robót bud. i bhp
- zabezpieczenia stref przejść dla pracowników
- oznakowanie terenu, ustawienie tablic informacyjnych
- przebudowa istniejącego ogrodzenia
- ustalenia miejsc składowania materiałów, narzędzi, sprzętu, odpadów, przebiegu dróg transportowych przez przejście w budynku mieszkalnym

Należy bezwzględnie wyeliminować możliwość penetracji terenu przez osoby postronne np. mieszkańcy, złomiarze, ciekawscy itp.

Sposób przeprowadzenia rozbiórki systemem ręcznym oraz z użyciem pneumatycznego sprzętu mechanicznego.

Właściwa metoda rozbiórki zależy od warunków lokalnych i sposób jej przeprowadzenia należy ustalić zawczasu i poinformować odpowiednio Inwestora w formie ustaleń i załogę pracowniczą.

Materiał rozbiórkowy powinien być usuwany na bieżąco.

Nie wolno obalać ścian przez podkopywanie i podcinanie!

Nagromadzony gruz i odpady powinny być sukcesywnie usuwane.

Przy usuwaniu fundamentów wykopy powinny być zabezpieczone!

Po zakończeniu wszystkich robót rozbiórkowych teren należy oczyścić, zniwelować.

7.3 – Harmonogram rozbiórki:

Proces rozbiórki powinien odbywać się od góry ku dołowi poczynając od demontażu obróbek blacharskich, pokrycia, elementów stropodachu, zewnętrznych ścian obwodowych i na końcu posadzek i fundamentów.

- Demontaż stolarki drzwiowej:

Wrota należy zdjąć i rozważyć celowość ich ponownego wykorzystania.

- Rozbiórka dachów :

- polega na oddzielaniu poszycia od pokrycia.

Stropodachy należy rozbierać częściami demontując poszczególne płytki.

- Rozbiórka ścian murowanych:

Ściany murowane należy rozbierać stopniowo od góry z użyciem odpowiednich rusztowań i drabin po uprzednim oczyszczeniu z tynków.

O ewentualnym wykorzystaniu elementów rozbiórkowych powinien zdecydować Inwestor w porozumieniu z kierownictwem rozbiórki (dotyczy to staranności w procesie rozbiórki).

10.- Rozbiórka posadzek i fundamentów:

Fundamenty należy odkryć, a wykopy zabezpieczyć. Materiał ceglany i gruz posegregować. Po zakończeniu usuwania fundamentów wykopy zasypać, grunt utwardzić, a teren uprzątnąć.

11.– Materiały porozbiórkowe:

Materiały porozbiórkowe należy poddać segregacji i przeznaczyć do zagospodarowania zgodnie z obowiązującymi przepisami o ochronie środowiska poprzez recykling i utylizację. Materiały nadające się do wykorzystania powinny być odpowiednio składowane w taki sposób aby nie przeszkadzały w użytkowaniu terenu i nie stwarzały zagrożenia dla ludzi i transportu.

Elementy drewniane powinny być zawczasu oczyszczone z gwoździ i elementów stalowych w celu umożliwienia bezpiecznego cięcia służącego do wykorzystania jako opał lub do transportu poza teren rozbiórkowy.

Zbędne resztki z rozbiórki należy wywieźć na składowisko wskazane przez Prezydenta Miasta stosownie do przeznaczenia.

Zakłada się niski stopień wykorzystania materiałów rozbiórkowych do celów budowlanych. Całość materiału ceramicznego, betonowego i kamiennego do wywozu.

11.1 – Kwalifikacja odpadów:

W trakcie pobieżnego przeglądu stanu obiektu nie daje się jednoznacznie ocenić i wykluczyć faktu występowania szkodliwych odpadów.

Należy zatem przyjąć poniższą kwalifikację szkodliwych materiałów rozbiórkowych (wg Rozp. Min. Środ. Z 27 IX 2001 r. [Dz. U. Nr 112- poz. 1206]):

Dział „R”

1. – azbest w postaci pokryć i natrysków p. poż., sznurów, płócien, koców, płyt, uszczelek klinkierowych (typu *Gambit*, *Polonit*), złącz rur i zaworów gorącej wody lub pary, płaszczy na rurach, rur wod.-kan., płyt i tektur *Pyral*, *Sokal* (30-50 % azbestu), płyt *Karo*, *PW/3/A*, *Bistyp II* itp.

10.

2.– chlorek winylu, bezwodniki kwasowe, aminy monomerów (*plastiki*, *folie*)

3. – naftalen, fenole, krezole (*papy i lepiki smołowe*), *Xylamit*

4. – materiały nie wchodzące w reakcję fiz- chem., materiały nie podlegające biodegradacji, powodujące zaleganie i odcieki do gruntu, gleby, wód podziemnych jak gruzobeton, gruz ceglany, szkło, związki chemiczne itp.

5. – materiały podlegające recyklingowi: metale, związki metali, metale szlachetne (*mosiądz*, *miedź*, *brąz*, *aluminium*), stal (*płytki żeliwne*, *ościeżnice*, *ramy*, *okna i drzwi stalowe*, *blachy powlekane itp*)

6.- szkło stanowi szczególne zagrożenie jako szkodliwe zanieczyszczenie gruzu nie pozwalające na tworzenie gruzobetonu (osłabia wiązanie), kruszyw do utwardzania itp.

Należy wykluczyć także obawę niespodziewanego odkrycia materiałów wg działu „H”!

– wybuchowe (H-1), utleniające (H-2), wysoce łatwopalne (H-3A), łatwopalne H-3B, rakotwórcze H-7, żrące H-8, wpływające na rozrodczość H-11, emitujące gazy H-13 itp.

W większości podczas omawianych prac rozbiórkowych mogą wystąpić materiały z działu H-5 i H-6- czyli *papa smołowa i lepik smołowy* oraz *plastik w postaci folii*.

Papa i tworzywa sztuczne jako elementy powszechne i uciążliwe dla środowiska będą poddane utylizacji w wyspecjalizowanych jednostkach.

11.2 – Wywóz odpadów:

Wywozem i utylizacją materiałów porozbiórkowych powinna zająć się firma specjalistyczna!

Nie przewiduje się urządzenia placu składowego dla materiałów pochodzących z rozbiórki na terenie robót – brak miejsca.

Załadunek powinien być sukcesywny, prowadzony na przygotowane środki transportowe stosowne do typu odpadów, które należy zdeponować zgodnie z przeznaczeniem na składowiska wg podziału na: gruz, papa, stal i drewno.

Szczególną uwagę należy zwrócić na ewentualne i nie dające się wykluczyć pozostałości z azbestu i ewentualnie znajdujące się świetlówki rtęciowe jako szczególnie zagrażające życiu i zdrowiu ludzi.

Stal, aluminium, miedź przewodowa itp. podlega rozliczeniu z Inwestorem.

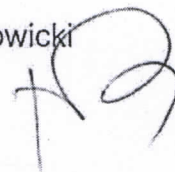
Na wszystkie wywiezione rozbiórkowe materiały muszą być dostarczone dokumenty określające tryb ich zagospodarowania, złomowania i wysypywania na składach śmieci lub innych składowiskach odpadów.

Opis sposobu zapewnienia bezpieczeństwa ludzi i mienia określono w informacji bezpieczeństwa i ochrony zdrowia zwanej dalej „Informacją BIOZ”.

12.- Warunki wykonywania robót budowlanych:

Przy organizacji robót oraz ich wykonywaniu należy przestrzegać przepisy B.H.P. i P.POŻ., a w szczególności przepisów zawartych w Rozporządzeniu Ministra Pracy i Polityki Socjalnej (Dz. U. z 2003 r Nr 109 poz.1650) oraz w Rozporządzeniu Ministra Infrastruktury z dnia 6-02-2003 r. w sprawie bezpieczeństwa i higieny pracy podczas wykonywania robót budowlanych (Dz. U. Nr 47 poz. 401).

sporządził arch. Juliusz Nowicki



STRONA TYTUŁOWA

do informacji dotyczącej bezpieczeństwa i ochrony zdrowia
dla zadania polegającego na rozbiórce budynku garażowego

Nazwa i adres zadania : Rozbiórka budynku garażowego
w Bydgoszczy przy ul. Sułkowskiego Nr 12

nazwa i adres Inwestora: Administracja Domów Miejskich „ADM” Spółka z o.o.
z siedzibą w Bydgoszczy przy ul. Śniadeckich Nr 1

imię i nazwisko projektanta sporządzającego informację:

arch. Juliusz Dowgwiłłowicz- Nowicki
upr. 615/74/Bg
zam. 85-829 Bydgoszcz ul. Szarych Szeregów 2A/9



data sporządzenia informacji: 21 listopada 2015 r.

INFORMACJA DO PLANU BEZPIECZEŃSTWA I OCHRONY ZDROWIA

- Wszystkie prace powinny być prowadzone pod nadzorem osoby posiadającej odpowiednie uprawnienia budowlane.
 - Ze względu na specyfikę robót rozbiórkowych pracownicy powinni być dodatkowo przeszkoleni w zakresie przepisów w dziedzinie BHP.
 - Pracownicy powinni być zaopatrzeni w komplet potrzebnych narzędzi oraz odzież roboczą, hełmy, okulary i rękawice ochronne.
 - Pomosty powinny być bezpieczne i posiadać listwy obrzeżne.
 - Sprzęt ochronny powinien posiadać atesty oraz instrukcje określające sposób jego użytkowania, konserwacji i przechowywania.
 - Pracownicy powinni posiadać aktualne zaświadczenia lekarskie o zdolności do pracy w warunkach niebezpiecznych.
 - Maszyny i urządzenia techniczne powinny być atestowane, utrzymane w stanie sprawności, powinny być stosowane zgodnie z przeznaczeniem, a także powinny być obsługiwane przez przeszkoloną obsługę z odpowiednimi uprawnieniami.
 - Narzędzia elektryczne powinny być sprawdzone, uziemione, a izolacje na przewodach nienaruszone.
 - Robót rozbiórkowych na zewnątrz budynku nie należy prowadzić w czasie opadów atmosferycznych, wiatru pow. 10,0m/sek., temperatury poniżej 10 st. C oraz po zmroku.
 - Znajdujące się w pobliżu rozbieranego budynku inne budynki i urządzenia użyteczności publicznej należy zabezpieczyć przed uszkodzeniem.
 - Przy wyjeździe poza teren budowy ładunki powinny być zabezpieczone przed wypadnięciem.
 - Teren prowadzenia robót rozbiórkowych jest ogrodzony istniejącym ogrodzeniem, które należy dostosować do warunków bezpieczeństwa i warunków pracy
 - Teren robót należy oznakować tablicami ostrzegawczymi i informacyjnymi.
 - Wszystkie przejścia i przejazdy znajdujące się w zasięgu robót rozbiórkowych muszą być wytyczone /oznakowane/ i zabezpieczone.
- Przerwy w pracy należy urządzać o tej samej porze dla całej załogi.
Pracownicy powinni mieć zagwarantowane pomieszczenia sanitarne i socjalne oraz miejsce udzielania pierwszej pomocy.

UWAGA!

Nawet niewielkie odstępstwo od przepisów BHP może wywołać nieobliczalne skutki.

arch. Juliusz Nowicki



ZAŁĄCZNIKI

Wyszczególnienie

str.




- kopia zgody UM na rozbiórkę	-13
- kopia mapy syt.-wys. 1:500	-14
- kopia uprawnień budowlanych autora rozbiórki- tylko w egz. Nr 1	-15
- kopia zaświadczenia Izby Zawodowej autora - tylko w egz. nr 1	-16

CZĘŚĆ RYSUNKOWA

- plan sytuacyjny
- inwentaryzacja zdjęciowa i rysunkowa

OZNACZENIA:

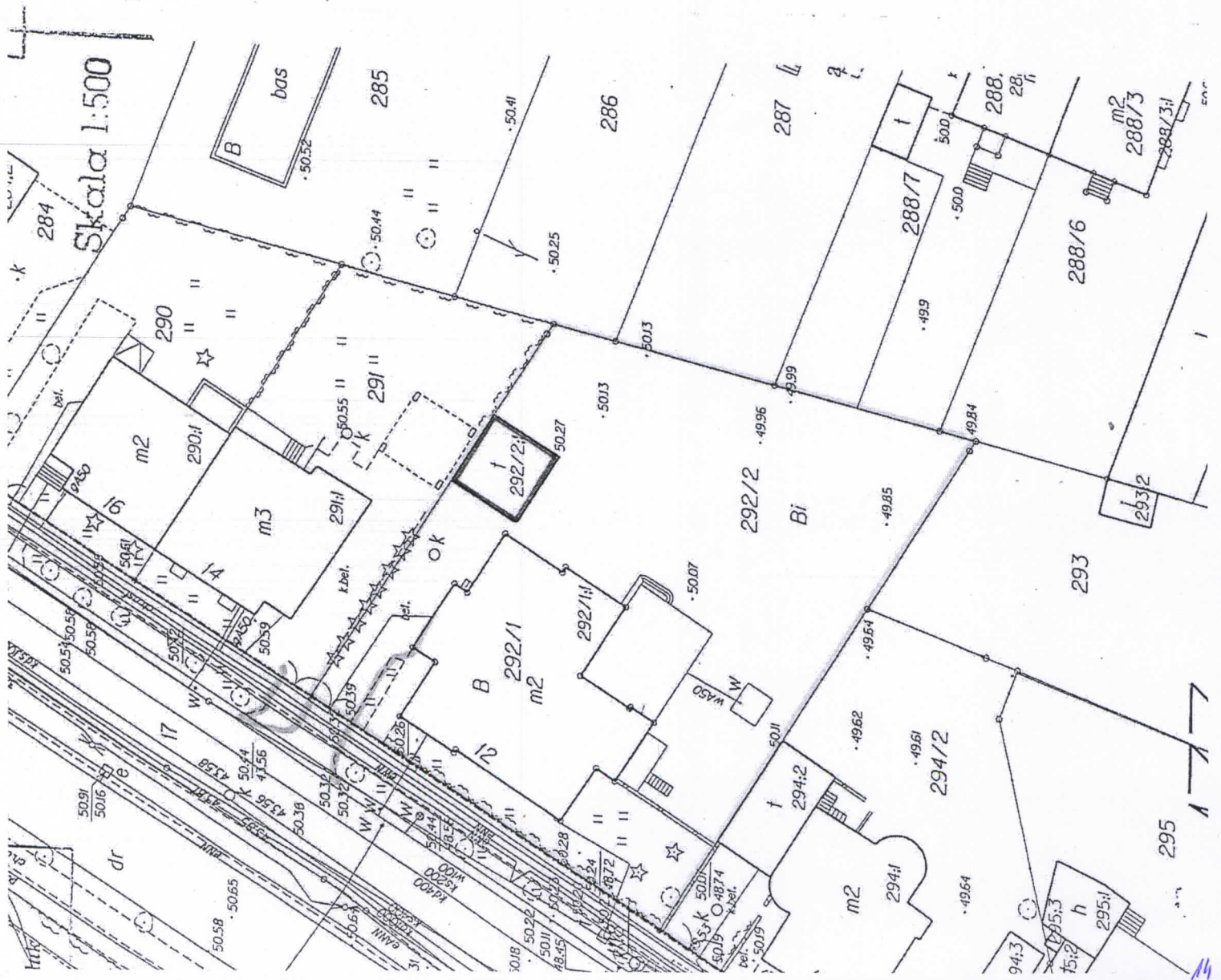
- 1 – budynek mieszkalny
- 2 – zabudowa garażowo-gospodarcza – 2 segmenty

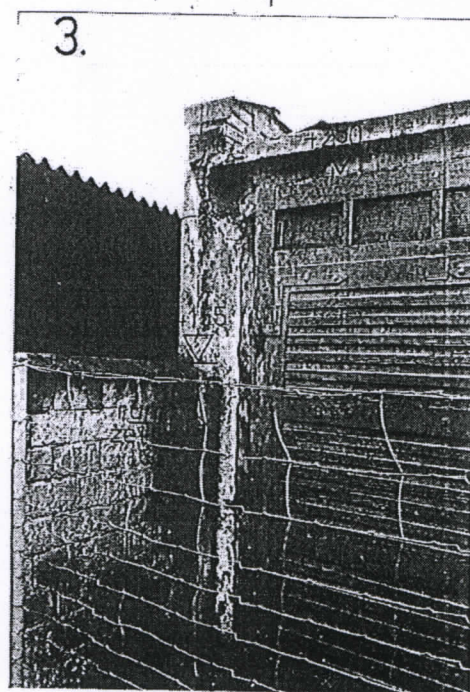
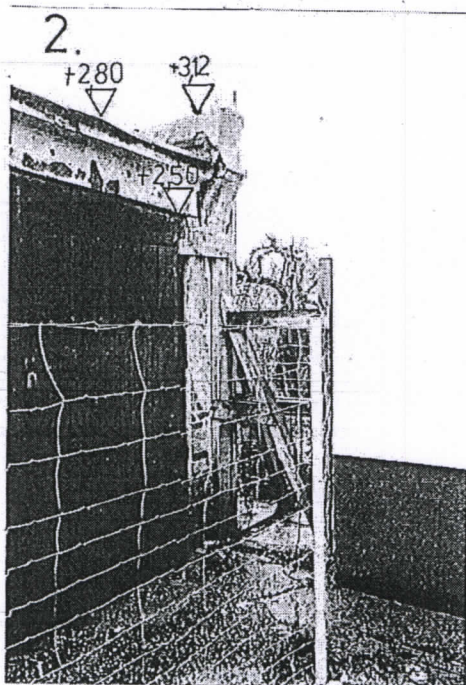
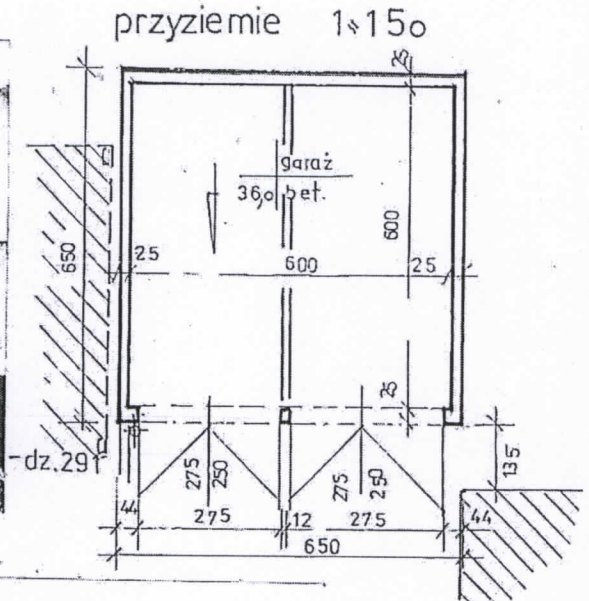
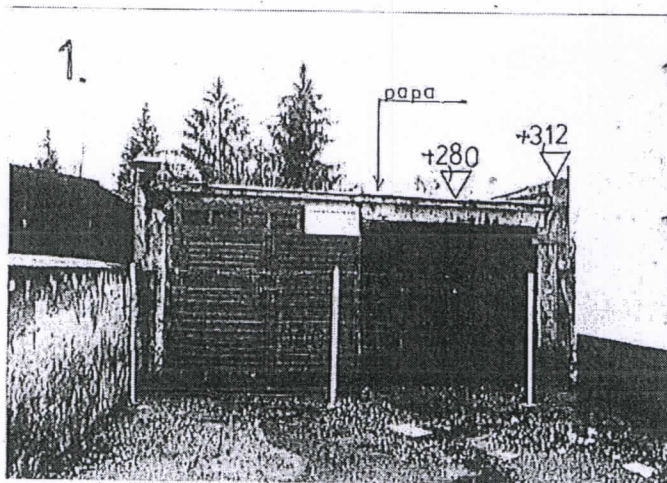
-  granice działek geodezyjnych
-  - obrys ścian istniejących
-  ulica dojazdowa

- - Istniejące ogrodzenie służy wystarczająco jako wygradzenie i
- - Uzbrojenie działki – energia elektryczna kablowa NN; sieć w kanalizacji sanitarna i kanalizacja deszczowa oraz telekom
- - budynek mieszkalny w odległości 1,35 m od rozbiórki
- - Wymagane jest ustawienie tablicy ostrzegawczej i informacji
- - Kierownik rozbiórki ustali strefy gromadzenia materiałów rozr podziatem na odpady i materiały nadające się do ponownego

Dane wskaźnikowe:

- Pow. terenu – 1400 m²
- Pow. zabudowy – 42,25 m²
- Pow. użytkowa – 2 x 18,0 m²
- Kubatura – 120 m³.





$$p.z. = 42,25 \text{ m}^2$$

$$p.u. = 2 \times 18 \text{ m}^2$$

$$V = 120 \text{ m}^3$$

Budynek garażowy – 2 segmentowy ul. Sułkowskiego Nr 12

- 1 – widok od strony ulicy Sułkowskiego – ogrodzenie i tablica ostrzegawcza
- 2 – konstrukcja zabezpieczająca ścianę południową
- wrota mogą być ponownie użyte – do ustalenia zasady ostrożnej rozbiórki
- 3 – granica z działką 291 i sąsiadującą zabudową
- w rogu rura deszczowa

Zakład Projektowania i Nadzoru „Efekt-Bud”
Antoni Cieśla ul. Powalisza nr 2/35 Bydgoszcz
Inwestor: Administracja Domów Miejskich
A.D.M. Sp. z o.o. w Bydgoszczy ul. Śniadeckich 1
Adres zadania: Bydgoszcz ul. Sułkowskiego Nr 12
Dz. ewid. Nr 292/2, obr. 177
Rodzaj opracowania: Projekt rozbiórki
Inwentaryzacja budowlana rysunkowa i zdjęciowa
Branża budowlana
Rysunek: zdjęcia fotograficzne i rzut przyziemia
Data: 21-XI-2015
Projektant: arch. Juliusz Dowgwiłowicz-Nowicki
Upr. bud. 61574/Bg



SEKRETARZ MIASTA
Edward DOBROWOLSKI

Bydgoszcz, dnia 11 .05.2015 r.

WMG.III.6842.35.2015.MO

Szanowny Pan

Roman Dembek
Wiceprezes Zarządu
Administracji Domów Miejskich
„ADM” Sp. z o.o.
w Bydgoszczy

W odpowiedzi na pismo znak ZE-400-96-7-1/15 z dnia 24.04.2015 r.

WYRAŻAM ZGODĘ

dla Administracji Domów Miejskich „ADM” Sp. z o.o. na realizację rozbiórki obiektu garażowego dwustanowiskowego, oznaczonego nr 1 w kartotece budynków (zaznaczony kolorem zielonym na załączonej mapie), zlokalizowanego na nieruchomości - będącej własnością Gminy Bydgoszcz, położonej przy ul. Sułkowskiego 12, stanowiącej działkę nr 292/2 z obrębu 177.

z up. PREZYDENTA MIASTA

Edward Dobrowolski
Sekretarz Miasta

20 podpis
mgr inż. arch. Juliusz Dowgiałłowicz
UPR. 615/74/Bg
Projektowanie architektoniczne wyz.
objektów budowlanych bez oszacowania

MIĘSKA PRACOWNIA GEODEZYJNA
W BYDGOSZCZY

MAPA ZASADNICZA

m. Bydgoszcz

PUWG 2000 s. 6

ukł. odnies.: Amsterdam

MPG.D.417. 1553 .2015

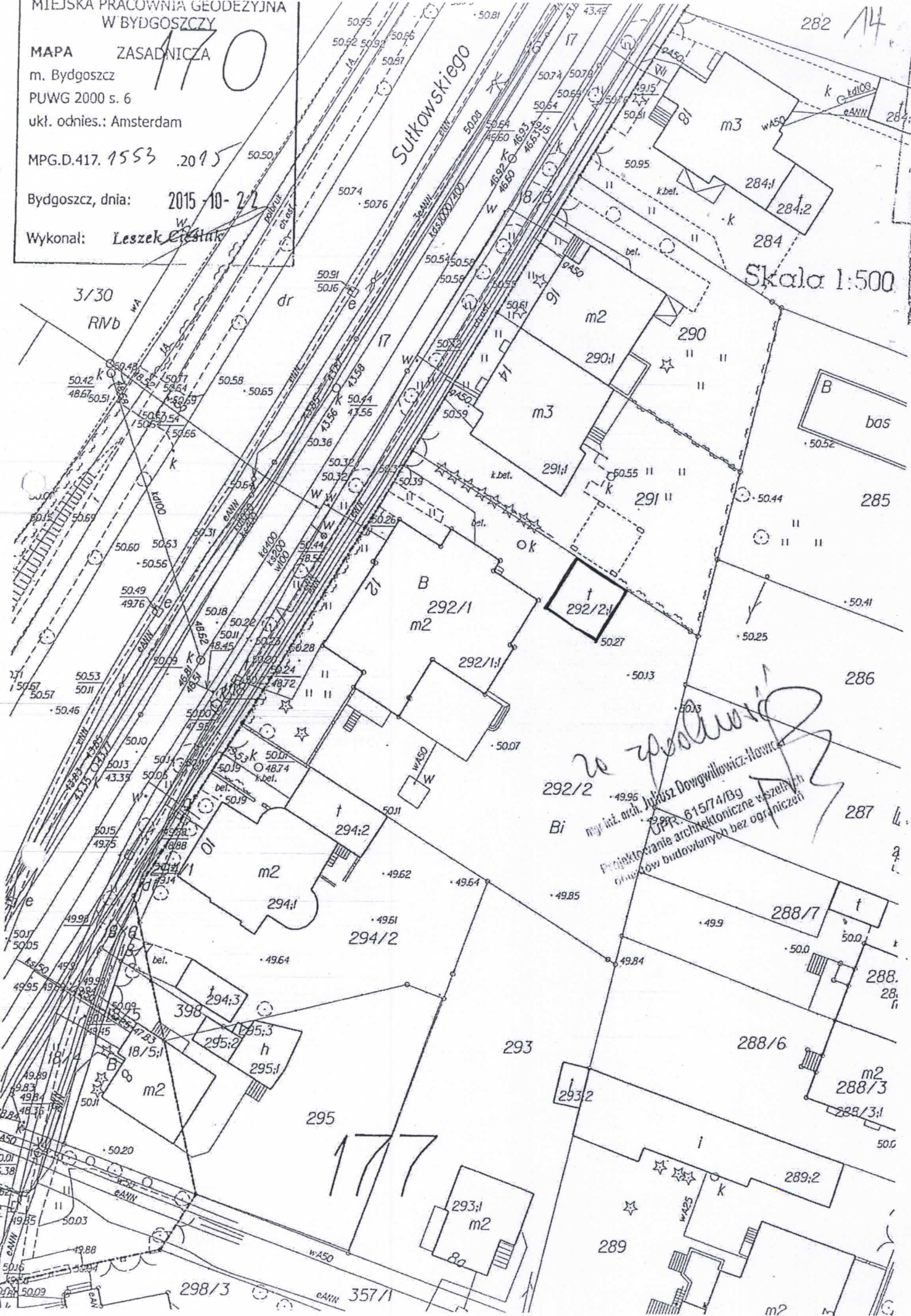
Bydgoszcz, dnia: 2015-10-22

Wykonał: Leszek Ciesielski

170

Sulkowskiego

Skala 1:500



Handwritten signature
Biogr. inż. arch. Józef Dowgwiłowicz-Hawranek
UPR. 615/74/Bg
Projektowanie architektoniczne wszelkich
rodzajów budowlanych bez ograniczeń