

EGZ. 5.

KARTA TYTUŁOWA

Rodzaj opracowania: PROJEKT ROZBIÓRKI

Obiekt: BUDYNEK MIESZKALNY

Adres : - ul. Fordońska Nr 165 w Bydgoszczy

Obręb geodezyjny: Bydgoszcz 217 - dz. ewid. Nr 4/6 ; 4/5.

Inwestor: ADMINISTRACJA DOMÓW MIEJSKICH „ADM” Spółka z o.o.
Bydgoszcz ul. Śniadeckich 1

Branża: - Budowlana

Autor projektu:

<i>Tytuł zawodowy</i>	<i>Imię i Nazwisko</i>	<i>nr uprawnień</i>	<i>pieczęćka podpis</i>
-----------------------	------------------------	---------------------	-----------------------------

mgr inż. arch. Juliusz Dowgwiłłowicz- Nowicki		upr. bud. 615/74/Bg	
---	--	---------------------	--

Sprawdził:

mgr inż. Antoni Cieśla
upr. bud. nr UAN-NB-7210/134/84

mgr inż. arch. Juliusz Dowgwiłłowicz-Nowicki
UPR. 615/74/Bg
Projektowanie architektoniczne wszelkich
obiektów budowlanych bez ograniczeń

data sporządzenia projektu: - 12 maja 2014 r.

Inspektor Nadzoru Budowlanego

Wioletta Kurzyńska
upr. bud. GP-KZ-7342/256/02
w specjalności konstrukcyjno-budowlanej
w zakresie ogólnobudowlanym.

Spis zawartości projektu rozbiórkowego budynków mieszkalnego
gospodarczego w Bydgoszczy przy ul. Fordońskiej 165

<i>Lp.</i>	<i>określenie</i>	<i>Nr str.</i>	<i>ilość str.</i>
- CZĘŚĆ OPISOWA			
1	- karta tytułowa	1	1
2	- spis zawartości projektu	2	1
3	- oświadczenie projektanta i sprawdzającego	3	1
4	- opis techniczny	4 - 14	11
5	- Informacja BIOZ	15 - 17	3
- CZĘŚĆ GRAFICZNA			
5.	- plan sytuacyjny 1:500	18	
6.	- rysunki elewacji i rzuty	19	
7.	- zdjęcia fotograficzne obiektów	20	
8.	- <i>opinie architektów i inżynierów</i>	<i>21-22</i>	

ZAŁĄCZNIKI :

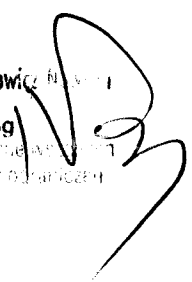
Kopie uprawnień zawodowych i zaświadczeń autorów oraz wniosek w teczce Nr 2

J. Nowicki

mgr inż. arch. Juliusz Dowgwiłowicz

UPR. 615/74/Bg

Projektowanie architektoniczne obiektów budowlanych bez ograniczeń



OŚWIADCZENIA PROJEKTANTA I SPRAWDZAJĄCEGO PROJEKT:

Oświadczamy, że projekt budowlany rozbiórki budynku mieszkalnego przy ul. Fordońskiej Nr 165 w Bydgoszczy został wykonany zgodnie z obowiązującymi przepisami prawa budowlanego, rozporządzeń wykonawczych oraz wiedzą techniczną i Polskimi Normami.

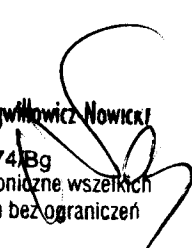
Podstawa Prawna Ustawa z dn. 16 IV 2004 o zmianie Ustawy Prawo Budowlane art. 20 ust. 4 na podst. Dz. U. z 2004 r Nr 93 poz. 888

specjalność: tytuł zawod. imię i nazwisko – upr.- pieczęć podpis

architektura i konstrukcja

projektant : mgr inż. arch. Juliusz Dowgwiłłowicz- Nowicki
upr. bud. 615/74/Bg

mgr inż. arch. Juliusz Dowgwiłłowicz-Nowicki
UPR. 615/74/Bg
Projektowanie architektoniczne wszelkich
obiektów budowlanych bez ograniczeń



sprawdzający:

mgr inż. ANTONI CIĘSLA
Upo. bud. 2010/104/04



dnia 12 maja 2014 r.

OPIS TECHNICZNY

do projektu rozbiórki wolnostojącego, parterowego z poddaszem użytkowym i z facjatą od frontu - budynku mieszkalnego znajdującego się na nieruchomości w Bydgoszczy przy ul. Fordońskiej Nr 165 na dz. ewid. Nr 4/6 - obręb geodezyjny 217.

1. Dane ogólne:

Stadium: Projekt rozbiórki

Obiekt: Budynek mieszkalny

Adres: Bydgoszcz; ul. Fordońska Nr 165 – dz. ewid. 4/6 - obręb 217

Inwestor: Administracja Domów Miejskich „ADM” Spółka z o.o. z siedzibą w Bydgoszczy przy ul. Śniadeckich Nr 1.

Branża: Budowlana

2. Przedmiot i zakres opracowania:

Przedmiotem opracowania jest projekt rozbiórki wolnostojącego budynku mieszkalnego – parterowego z poddaszem użytkowym i z facjatą od frontu. Budynek jest niepodpiwniczony.

Rozbiórka dotyczy kondygnacji nadziemnych i fundamentów.

W zakres opracowania wchodzi:

1. Plan sytuacyjny w skali 1:500
2. Inwentaryzacja zasadniczych gabarytów budynków i fotografie
3. Specyfikacja wykonania robót
4. Przedmiar robót
5. Kosztorys inwestorski

3. Podstawa opracowania:

1. Zlecenie Inwestora.
2. Wizja lokalna w dniach 6-7 maja 2014 r. w czasie której wykonano inwentaryzację budowlaną i fotograficzną.
3. Mapa geodezyjna zasadnicza syt. – wys. w skali 1:500

4. Lokalizacja obiektu:

Przedmiotowy budynek mieszkalny położony jest w Bydgoszczy wzdłuż ul. Fordońskiej w odległości 1,5 m od krawężnika ulicy, a pozostałe wydzielienia przebiegają wzdłuż ściany od zachodu i zaledwie od 1,0- 2,5 m od ściany wschodniej z parterową przybudówką.

Od strony północnej granica działki przebiega w odległości 6.0 m od ściany północnej.

Teren działki jest nie ogrodzony, a przebieg granic oznaczono na planie.

Główne wejście do domu prowadzi od strony północnej (od podwórza).

Dojazd po lewej stronie elewacji frontowej- przez dz. Nr 4/5 i 40/15

Najbliższy budynek o Nr.163 znajduje się w odległości 19,0 m.

5.1 – Opis ogólny:

Dane informacyjne:

5.1.1. Potrzeba rozbiórki wynika z zamiaru budowy nowych obiektów w ramach przebudowy ulicy oraz zdekapitalizowania się przedmiotowego istniejącego budynku tak pod względem użytkowym jak i technicznym.

5.1.2. Przedmiotowy budynek z przybudówką nie są zabytkiem, a przylegający teren nie jest objęty ochroną konserwatorską i nie stanowi przedmiotu badań archeologicznych.

5.1.3. Przedmiotowy obiekt przylegają do granicy sąsiada, lecz nie powoduje zagrożenia dla obiektów na terenie sąsiada.

5.1.4. Program rozbiórki nie narusza ustaleń miejscowego planu zagospodarowania przestrzennego i jest ujęty w Uchwale Budżetowej Nr XLI/1077/13 Rady Miasta Bydgoszczy z dnia 18-12-2013 r.

5.1.5. Z samego faktu podjęcia robót rozbiórkowych wynika szczególne zagrożenie dla ludzi z powodu bliskości ulicy. Rozbiórka możliwa pod warunkiem poprawnego przygotowania i prowadzenia robót rozbiórkowych zgodnie z opisem zakresu i sposobu rozbiórki oraz planem BIOZ zawartymi w dalszej części, a w szczególności pod warunkiem wykonania zadaszania ochronnego nad chodnikiem i rozbieranie murów ręcznie w stronę północną.

5.1.6. Poprawna rozbiórka obiektów nie spowoduje pogorszenia stanu środowiska, ani naruszenia dóbr kultury.

5.1.7. Poprawna rozbiórka obiektu nie wywoła pogorszenia warunków zdrowotnych i higieniczno- sanitarnych – nie występuje pokrycie azbestowe.

5.1.8. Proces rozbiórki wprowadzi przejściowo uciążliwość dla terenów sąsiednich w ograniczonym zakresie.

5.1.9. Obiekt nie jest zaliczony do rodzaju, przy realizacji rozbiórki którego wymagane jest ustanowienie specjalnego nadzoru inwestorskiego.

Usytuowanie obiektu objętych rozbiórką określone jest na planie sytuacyjnym. Prace rozbiórkowe podlegają będą kierownictwu robót budowlanych.

Opis budynku rozbieranego:

Budynek mieszkalny: budynek parterowy z poddaszem użytkowym, ze ścianami murowanymi z cegły ceramicznej otynkowanej, z więźbą dachową typu ciesielskiego o dachu dwuspadowym z facjatą frontową pod pokryciem papowym z kalenicą wzdłuż osi podłużnej budynku i poprzeczną facjatą. Dach wielospadkowy o pochyleniu połaci c.a. 15 %.

Budynek wyposażony jest w instalację elektryczną, wodną i kanalizacyjną i gazową. Budynek nie jest obecnie użytkowany.

Położenie budynku oznaczono na planie zagospodarowania terenu.

5.2 – Zestawienia wielkości, powierzchni i kubatury:

A – Budynek mieszkalny:

Wysokość budynku od strony elewacji frontowej (kalenica facjaty) - 7,40 m

Wysokość okapu korpusu podstawowego - 4,60 m

Wysokość w kalenicy korpusu - 6,50 m

Wysokość od strony szczytów - 4,6 – 6,5 m

Wysokość kominów: - 7,0 m

Wymiary zewnętrzne rzutu poziomego: - 16,0 x 10,0 m

Powierzchnia zabudowy: - 160,0 m²

Kubatura: - 962,0 m³

Zestawienie powierzchni użytkowej:

- korytarze - 35 m²

- pokoje mieszkalne - 65 m²

- pom. sanitarne, kuchenne i pomocnicze = - 30 m²

Razem pow.użytkowa - 130,0 m²

- poddasze częściowo pow. uż. H=2,0- 2,8 m 105 m²

Razem - 130 m² + 105 m² = 235 m²

B. – Przybudówka gospodarcza:

Wysokość maksymalna: - 3,2 m

Wymiary zewnętrzne rzutu poziomego: - 2,5 x 8,0 m

Powierzchnia zabudowy: - 20,0 m²

Powierzchnia użytkowa: - 16,5 m²

Kubatura : - 62,0 m³

C. – ogrodzenie + ogródek - 16 m²

5.3 – Dane konstrukcyjno- materiałowe:

A – Budynek mieszkalny:

Fundamenty:

Fundamenty ceglane i kamienne grub. 38 cm zagłębione w gruncie – 1,4 m.

Ściany osłonowe i konstrukcyjne:

Ściany murowane z cegły znormalizowanej (tzw. niemieckiej) 25/12/6,5 cm grub. 38 cm zewnętrzne tynkowane i 25 cm wewnętrzne konstrukcyjne tynkowane.

Ścianki działowe: z cegły j/w grub. 12 cm.

Stropy:

Stropy Klejna na dźwigarach stalowych NP. I 160 i drewniane, stropodach konstrukcji drewnianej- krokwiowej ze ściankami kolankowymi.

Tynki:

Tynki zewnętrzne i wewnętrzne na ścianach oraz na sufitach - cem-wap. i wapienne.

Posadzki: betonowe i podłogi drewniane.

Stolarka:

Stolarka okienna i drzwiowa drewniana – w większości zamurowana i zasłonięta.

Schody: drewniane

Rynny i obróbki blacharskie: z blachy ocynkowanej.

6. – Ocena stanu istniejącego:**Budynek mieszkalny:**

- Ściany w stanie technicznym średnim. Brak widocznych uszkodzeń i spękań.
- Stropy w stanie technicznym zadowalającym. Nieliczne widoczne uszkodzenia (rdza) i spękania.
- Ścianki działowe w stanie średnim.
- Tynki w stanie średnim i lichym.
- Posadzki w stanie zadowalającym, podłogi w stanie lichym.
- Pokrycie dachowe w stanie dobrym.
- Stolarka okienna i drzwiowa zamurowana w 90%
- Schody w stanie lichym.
- Rynny i obróbki blacharskie – w stanie dobrym.

Kryteria ogólne oceny i klasyfikacji technicznego stanu elementów budynków.

Lp.	klasyfikacja stanu techn.	procent zużycia	kryterium oceny
1	2	3	4
1	dobry	0-15	odpowiada wymogom
2	zadowalający	16-30	wymaga napraw remontu
3	średni	31-50	nie zagraża bezpieczeństwu lecz wymaga remontu
4	liczy	51-70	znaczne uszkodzenia, ubytki i wady obniżające klasę
5	zły	71-100	znaczne ubytki i uszkodzenia wymagające niezwłocznych napraw i uzupełnień

7. – Technologia rozbiórki

7.1. Zakres rozbiórki:

Projekt przewiduje całkowitą rozbiórkę budynku wraz z fundamentami, instalacjami, resztkami ogrodzenia i koniecznością uporządkowania terenu łącznie z zagęszczeniem gruntu po wykopach.

Istniejąca zieleń wysoka (drzewa) powyżej 10 lat, chodniki wzdłuż ulicy należy zabezpieczyć przed uszkodzeniami. Krzewy i samosiewy wokół budynków należy usunąć wraz z korzeniami. **Chodnik uliczny zadaszyć!**

7.2. – Warunki ogólne rozbiórki:

Prace rozbiórkowe nie stanowią szczególnych trudności technicznych lecz wymagają zgłoszenia organowi administracji budowlanej przed przystąpieniem do ich wykonywania ($H < 12$ m , kubatura < 1000 m³).

Obiekt nie jest zabytkiem i nie podlega ochronie konserwatorskiej.

Wydział administracji budowlanej wyznaczy Inwestorowi odpowiedni, technicznie uzasadniony termin przystąpienia do rozbiórki i termin jej zakończenia oraz uporządkowania terenu.

W razie konieczności uzupełnienia zgłoszenia o dodatkowe dane organ administracji architektoniczno – budowlanej nałoży, na zgłaszającego w drodze postanowienia obowiązek uzupełnienia brakujących dokumentów w określonym terminie.

Do rozbiórki można przystąpić, jeżeli w terminie 7 dni od dnia doręczenia zawiadomienia właściwy organ administracji architektoniczno- budowlanej nie sprzeciwi się rozbiórce w drodze decyzji.

7.2.1. Podstawą do rozpoczęcia rozbiórki jest:

- umowa na wykonywanie robót z Inwestorem
- uzgodnienie projektu organizacji robót
- pozwolenie na rozbiórkę
- uzgodnienie pozyskania energii elektrycznej i wody
- przekazanie terenu z wpisem do dz. bud.
- protokół przeszkolenia załogi w zakresie przyjętych zasad robót bud. i bhp
- zabezpieczenia stref niebezpiecznych (obiektów, przejść pracowników i ewent. osób postronnych – przechodniów)
- oznakowanie terenu, ustawienie tablic informacyjnych, wyгородzenie terenu płotem o wys. min. 1,5 m, wykonania bramy wjazdowej o szer. min. 4,5 m, zlokalizowania dojścia przez furtkę i wydzielenia strefy bezpieczeństwa
- ustalenia miejsc składowania materiałów, narzędzi, sprzętu p.poż, odpadów, przebiegu dróg transportowych
- zainstalowanie oświetlenia terenu
- zlokalizowania miejsc (kontenerów) pracy biurowej, pomieszczeń sanitarnych, socjalnych, pierwszej pomocy itp.

Podstawowym warunkiem przystąpienia do prac rozbiórkowych jest odcięcie istniejących instalacji od przyłączy przy udziale uprawnionych pracowników służb komunalnych właściwych pod względem rodzaju instalacji oraz zadaszenie przylegającego chodnika ulicznego.

Odcięcie instalacji od przyłączy i zabezpieczenie tych przyłączy powinno być dokonane protokółarnie i odnotowane w Dzienniku Budowy.

Ponadto każdy rodzaj rozbieranej instalacji powinni wykonywać pracownicy przeszkoleni w zakresie poszczególnych branż (np. usuwanie kabli, wyłączników, puszek, gniazdek elektrycznych - elektrycy)

Należy bezwzględnie wyeliminować możliwość penetracji terenu przez osoby postronne np. mieszkańcy, złomiarze, ciekawscy itp.

Z uwagi na środowisko miejskie oraz występujące istniejące chodniki i drzewa – sposób przeprowadzenia rozbiórki ograniczony będzie do systemu ręcznego z użyciem pneumatycznego sprzętu mechanicznego, dźwigu samochodowego, samochodowego podnośnika montażowego, lecz bez ciężkiego sprzętu wyburzeniowego jak rosyjskie czołgi, transportery opancerzone, czy materiały wybuchowe. Wyburzanie w kierunku podwórka! Właściwa metoda rozbiórki zależy od warunków lokalnych i sposób jej przeprowadzenia należy ustalić zawczasu i poinformować odpowiednio Inwestora w formie ustaleń i załogę pracowniczą (**ciasnota terenu**).

Ponadto dopuszcza się elektryczne młoty wyburzeniowe, szlifierki kątowe, spawalnicze zestawy tlenowo- acetylenowe itp.

Przewiduje się też użycie urządzeń pomocniczych jak rusztowania, lekkie rusztowania przestawne, drabiny itp.

Ustawianie rusztowań i miejsca ustawiania drabin ustala kierownik.

Roboty rozbiórkowe mogą być prowadzone wyłącznie na jednej kondygnacji. Niedopuszczalne jest przebywanie pracowników na kondygnacji poniżej kondygnacji, na której trwają prace rozbiórkowe (zakaz prac na kilku poziomach). *Nie wolno nic zrzucić na daszek nad chodnikiem!*

Z uwagi na możliwość przeciążenia, zabrania się wykorzystywania stropów, klatek schodowych, i rusztowań do składowania materiałów rozbiórkowych! Materiał rozbiórkowy powinien być usuwany na bieżąco, a przemieszczanie go na stropach może odbywać się wyłącznie na dodatkowych podkładach drewnianych.

Niedopuszczalne jest usuwanie materiałów rozbiórkowych z górnej kondygnacji przez zrzut bezpośredni na strop lub teren!!! Należy stosować specjalne zsypy do gruzu i odpowiednio zabezpieczone koryta spustowe.

Nośność stropów i schodów powinien na bieżąco sprawdzać kierownik rozbiórki. Nie wolno obalać ścian przez podkopywanie i podcinanie!

Kierunek usuwania gruzu i odpadków w stronę podwórka. Nagromadzony gruz i odpady powinny być sukcesywnie usuwane – nie przewiduje się składowiska materiałów rozbiórkowych (**brak miejsca**).

Przy usuwaniu fundamentów wykopy powinny być zabezpieczone!
Po zakończeniu wszystkich robót rozbiórkowych teren należy oczyścić, zniwelować oraz wykonać ewentualne naprawy chodników i dróg.

7.3 – Harmonogram rozbiórki:

Proces rozbiórki powinien odbywać się od góry ku dołowi poczynając od demontażu obróbek blacharskich, pokrycia, więźby dachowej, rozbiórki ścian szczytowych facjaty, elementów stropu, ścian szczytowych, ścian działowych parteru, zewnętrznych ścian obwodowych i na końcu podłóg i fundamentów.

Kolejność czynności powinna uwzględniać kolejno:

1. **Przejęcie i przygotowanie placu budowy wg p. 7.2.1.**
2. **Odłączenie od sieci miejskich instalacji elektrycznej, wodnej, kanalizacyjnej, gazowej i c.o. wg. p. 12**
4. - **Teren należy wyгородzić i oznakować wg 7.2.1.**
5. **Demontaż należy prowadzić kolejno:**
od obróbek blacharskich, pozostałości po odłączonym przyłączy energetycznym na ścianie szczytowej, **przewodów gazowych po przedmuchaniu**, rur spustowych i rynien – prace powyżej parteru należy prowadzić z poziomu stropu, lub w razie konieczności z podnośnika samochodowego.
6. - **Demontaż stolarki drzwiowej i okiennej:**
Należy zbadać, czy zasłonięte ramy okienne nie przenoszą obciążeń z nadproży, lub nawet stropów. W takim przypadku należy zaniechać rozbiórki stolarki i zamurować do czasu rozbiórki stropów i ścian z wyjątkiem skrzydeł szklonych, które należy niezwłocznie usunąć! Stolarkę szkloną należy oddzielić od szyb na odpowiednim stanowisku przeznaczonym do magazynowania szkła. Szkła nie wolno mieszać z gruzem, który może służyć innym celom.
7. – **Usunięcie pokrycia dachu** powinno uwzględniać oddzielenie papy od pozostałych materiałów rozbiórkowych (papa smołowa i asfaltowa wymaga szczególnej utylizacji jako materiał szkodliwy dla środowiska).
8. – **Rozbiórka dachu** polega w pierwszej kolejności na oddzielaniu poszycia od konstrukcji, a następnie wycinaniu poszczególnych elementów z uwzględnieniem zasady zabezpieczenia konstrukcji przed niekontrolowanym zawaleniem.
9. – **Rozbiórka ścian murowanych i stropów:**
Ściany murowane należy rozbierać stopniowo od góry z użyciem odpowiednich rusztowań i drabin po uprzednim oczyszczeniu z tynków. Kolejno usuwać wystające elementy (kominy).
Poszczególne warstwy należy rozbierać kolejno z uwagi na bezpieczeństwo, **przebieg chodnika ulicznego**, sąsiedztwo przestrzeni publicznej,

a także na wartościowy materiał ceglany. W żadnym przypadku nie wolno zwałać ścian na strop!!

Stropy należy rozbierać częściami począwszy od wypełnienia, a na końcu kolejno poszczególnych belek.

Ściany nadziemia (parteru) można obalać z użyciem ciągników po uprzednim odcięciu w pionie obalanego segmentu i podłożeniu pod pętlę podkładek z kantówek drewnianych (należy sprawdzić tę możliwość). Przy tym należy przestrzegać zasady, że odległość ciągnika będzie wynosić co najmniej trzykrotną (3x) wysokość obalanej ściany oraz kąt nachylenia liny nie przekroczy 20° (*sprawdzić realność z uwagi na szczyłość terenu*). O ewentualnym wykorzystaniu cegieł rozbiórkowych powinien zdecydować Inwestor w porozumieniu z kierownictwem rozbiórki (*dotyczy to staranności w procesie rozbiórki*).

10.- Rozbiórka posadzek i fundamentów:

Fundamenty należy odkryć, a wykopy zabezpieczyć. Materiał ceglany i gruz oddzielić od materiału kamiennego, mogącego mieć inne zastosowanie recyklingowe. Posadzki odspoić, podłogi rozebrać, zagrzybione drewno przeznaczyć do spalenia. Po zakończeniu usuwania fundamentów wykopy zasypać, a grunt utwardzić, a teren uprzętnąć.

11.- Materiały porozbiórkowe:

Materiały porozbiórkowe należy poddać segregacji i przeznaczyć do zagospodarowania zgodnie z obowiązującymi przepisami o ochronie środowiska poprzez recykling i utylizację. Materiały nadające się do wykorzystania powinny być odpowiednio składowane w taki sposób aby nie przeszkadzały w przygotowaniu terenu i nie stwarzały zagrożenia dla ludzi i transportu (*wymagana szczególna sprawność organizacyjna*).

Elementy drewniane powinny być zawczasu oczyszczone z gwoździ i elementów stalowych w celu umożliwienia bezpiecznego cięcia służącego do wykorzystania lub do transportu poza teren rozbiórkowy.

Materiały z drewna zagrzybione należy niezwłocznie przeznaczyć do spalenia! Zbędne resztki z rozbiórki należy wywieźć na składowisko wskazane przez Prezydenta Miasta stosownie do przeznaczenia.

Zakłada się niski stopień wykorzystania materiałów rozbiórkowych do celów budowlanych. Całość materiału ceramicznego, betonowego i kamiennego do wywozu.

11.1 – Kwalifikacja odpadów:

W trakcie pobieżnego przeglądu stanu obiektu nie daje się jednoznacznie ocenić i wykluczyć faktu występowania szkodliwych odpadów.

Należy zatem przyjąć poniższą kwalifikację szkodliwych materiałów rozbiórkowych (wg Rozp. Min. Środ. Z 27 IX 2001 r. [Dz. U. Nr 112- poz. 1206]):

Dział „R”

1. – azbest w postaci pokryć i natrysków p. poż., sznurów, płócien, koców, płyt, uszczelki klinkierytowych (typu *Gambit, Polonit*), złącz rur i zaworów gorącej wody lub pary, płaszczy na rurach, rur wod.-kan., płyt i tektur *Pyral, Sokal (30-50 % azbestu)*, płyt *Karo, PW/3/A, Bistyp II* itp.
- 2.– chlorek winylu, bezwodniki kwasowe, aminy monomerów (*plastiki, folie*)
3. – naftalen, fenole, krezole (*papy i lepiki smołowe*), *Xylamit*
4. – materiały nie wchodzące w reakcję fiz-chem., materiały nie podlegające biodegradacji, powodujące zaleganie i odcieki do gruntu, gleby, wód podziemnych jak gruzobeton, gruz ceglany, szkło, związki chemiczne itp.
5. – materiały podlegające recyklingowi: metale, związki metali, metale szlachetne (*mosiądz, miedź, brąz, aluminium*), stal (*plytki żeliwne, ościeżnice, ramy, okna i drzwi stalowe, blachy powlekane* itp)
- 6.- szkło stanowi szczególne zagrożenie jako szkodliwe zanieczyszczenie gruzu nie pozwalające na tworzenie gruzobetonu (osłabia wiązanie), kruszyw do utwardzania itp.

Należy wykluczyć także obawę niespodziewanego odkrycia materiałów wg **działu „H”!**

- wybuchowe (H-1), utleniające (H-2), wysoce łatwopalne (H-3A), łatwozapalne H-3B, rakotwórcze H-7, żrące H-8, wpływające na rozrodczość H-11, emitujące gazy H-13 itp.

W większości podczas omawianych prac rozbiórkowych mogą wystąpić materiały z działu H-5 i H-6- czyli *papa smołowa i lepik smołowy* oraz *plastik w postaci folii*.

Papa i tworzywa sztuczne jako elementy powszechne i uciążliwe dla środowiska będą poddane utylizacji w wyspecjalizowanych jednostkach.

11.2 – Wywóz odpadów:

Wywozem i utylizacją materiałów porozbiórkowych powinna zająć się firma specjalistyczna!

Nie przewiduje się urządzenia placu składowego dla materiałów pochodzących z rozbiórki na terenie robót (*brak miejsca*).

Załadunek powinien być prowadzony na bieżąco na przygotowane środki transportowe stosowne do typu odpadów (*z uwagi na szczupłość terenu*).

Pozostałości należy zdeponować zgodnie z przeznaczeniem na składowiska wg podziału na: gruz, szkło, papa, stal, aluminium i stolarka.

Szczególną uwagę należy zwrócić na ewentualne i nie dające się wykluczyć pozostałości z azbestu i ewentualnie znajdujące się świetlówki rtęciowe jako szczególnie zagrożające życiu i zdrowiu ludzi.

Stal, aluminium, miedź przewodowa itp. podlega rozliczeniu z Inwestorem.

Na wszystkie wywiezione rozbiórkowe materiały muszą być dostarczone

dokumenty określające tryb ich zagospodarowania, złomowania i wysypywania na składach śmieci lub innych składowiskach odpadów. Opis sposobu zapewnienia bezpieczeństwa ludzi i mienia określono w informacji bezpieczeństwa i ochrony zdrowia zwanej dalej „Informacją BIOZ”.

12.- Warunki wykonywania robót budowlanych:

Przy organizacji robót oraz ich wykonywaniu należy przestrzegać przepisy B.H.P. i P.POŻ., a w szczególności przepisów zawartych w Rozporządzeniu Ministra Pracy i Polityki Socjalnej (Dz. U. z 2003 r Nr 109 poz.1650) oraz w Rozporządzeniu Ministra Infrastruktury z dnia 6-02-2003 r. w sprawie bezpieczeństwa i higieny pracy podczas wykonywania robót budowlanych (Dz. U. Nr 47 poz. 401).

Wszystkie prace powinny być prowadzone pod nadzorem osoby posiadającej odpowiednie uprawnienia budowlane. Zabrania się stanowczo pracy robotników pod nieobecność osoby posiadającej odpowiednie uprawnienia.

Ze względu na specyfikę robót rozbiórkowych pracownicy powinni być dodatkowo przeszkoleni w zakresie przepisów w dziedzinie BHP.

Pracownicy powinni być zaopatrzeni w komplet potrzebnych narzędzi oraz odzież roboczą, hełmy, okulary i rękawice ochronne.

Robotnicy pracujący na wysokości 4,0 m i powyżej powinni być zaopatrzeni w pasy ochronne spięte linami zamocowanymi do trwałych elementów konstrukcji budynku.

Pomosty powinny być bezpieczne i posiadać listwy obrzeżne.

Sprzęt ochronny powinien posiadać atesty oraz instrukcje określające sposób jego użytkowania, konserwacji i przechowywania.

Ponadto pracownicy powinni posiadać aktualne zaświadczenia lekarskie o zdolności do pracy w warunkach niebezpiecznych oraz pracy na wysokościach.

Maszyny i urządzenia techniczne powinny być atestowane, utrzymane w stanie sprawności, powinny być stosowane zgodnie z przeznaczeniem, a także powinny być obsługiwane przez przeszkoloną obsługę z odpowiednimi uprawnieniami. Narzędzia elektryczne powinny być sprawdzone, uziemione, a izolacje na przewodach nienaruszone.

Środki transportu do przewozu butli z gazami technicznymi powinny być wyposażone w urządzenia zabezpieczające przed przemieszczeniem lub wypadnięciem butli.

Przy robotach spawalniczych minimalna długość przewodów powinna wynosić co najmniej 5 m, a każdy cięty przedmiot elektrycznie powinien być uziemiony.

Robót rozbiórkowych na zewnątrz budynku nie należy prowadzić w czasie

opadów atmosferycznych, wiatru pow. 10,0m/sek, temperatury poniżej 10 st. C oraz po zmroku.

Znajdujące się w pobliżu rozbieranego budynku inne budynki, urządzenia użyteczności publicznej, latarnie, słupy z przewodami i bez, drzewa itp. należy zabezpieczyć przed uszkodzeniem.

Przy wyjeździe poza teren budowy ładunki powinny być zabezpieczone przed wypadnięciem, a koła pojazdu powinny być oczyszczone z błota i innych zanieczyszczeń.

Teren prowadzenia robót rozbiórkowych należy ogrodzić na wys. min. 1,5 m i oznakować tablicami ostrzegawczymi.

Wszystkie przejścia i przejazdy znajdujące się w zasięgu robót rozbiórkowych muszą być wytyczone i zabezpieczone przez ogrodzenie parkanem, a sąsiadujący chodnik uliczny z **odpowiednim zadaszeniem**.

Drogi, obejścia i objazdy powinny być wyraźnie oznakowane.

Krawędzie dachu oraz otwory w stropach i pomosty muszą być zabezpieczone barierkami ochronnymi i krawężnicami.

Przerwy w pracy należy urządzać o tej samej porze dla całej załogi prowadzącej rozbiórkę.

Pracownicy powinni mieć zagwarantowane pomieszczenia sanitarne i socjalne oraz miejsce udzielania pierwszej pomocy.

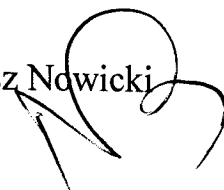
UWAGA!

Nawet niewielkie odstępstwo od przepisów BHP może wywołać nieobliczalne skutki.

Przepisy związane:

- Rozp. Min.I. z dn. 23 VI 2003 Nr 120 poz. 1126
- Rozp. M.S.W. w spr. Ochr. P.poż. Dz.U. 92 poz. 351
- Rozp. M.I. z dn. 23 IV 2003 r. w sprawie szczegółowego zakresu i formy planu bezpieczeństwa i ochrony zdrowia oraz szczegółowego zakresu rodzajów robót budowlanych stwarzających zagrożenie bezpieczeństwa i zdrowia ludzi- Dz. U. z dn. 10 lipca 2003.
- Rozp. M.B. i P.M.B. z dnia 28. 03. 1972 r. w sprawie bezpieczeństwa i higieny pracy przy wykonywaniu robót budowlano montażowych i rozbiórkowych Dz. U. Nr 37/72 -poz. 93
- Rozp. M.B. i P.M.B. z dnia 28. 03. 1972 r. w sprawie bezpieczeństwa i higieny pracy Dz. U. Nr 13/72
- Rozp. M.P. i P.S. z dnia 26. 09.1997 w sprawie ogólnych przepisów BHP
- Rozp. M.P. i P.S. z dnia 08-02-1994 r. w sprawie wprowadzenia obowiązku stosowania niektórych Polskich Norm i norm branżowych, dotyczących BHP – Dz. U. Nr 37 poz 138.

Opracował arch. Juliusz Ndwicki



STRONA TYTUŁOWA

**do informacji dotyczącej bezpieczeństwa i ochrony zdrowia
dla zadania polegającego na rozbiórce budynków**

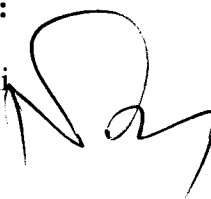
nazwa zadania : Rozbiórka budynków mieszkalnego i przybudówki
gosp.gospodarczego w Bydgoszczy przy ul. Fordońskiej 165

adres zadania : Bydgoszcz ul. Fordońskiej 165 - Dz. ewid. Nr 4/6

nazwa i adres Inwestora: Administracja Domów Miejskich „ADM” Spółka z o.o.
z siedzibą w Bydgoszczy przy ul. Śniadeckich Nr 1

imię i nazwisko projektanta sporządzającego informację:

arch. Juliusz Dowgwiłłowicz- Nowicki
upr. 615/74/Bg
zam. 85-829 Bydgoszcz ul. Szarych Szeregów 2A/9



data sporządzenia informacji: 12 maja 2014 r.

Informacja dotycząca bezpieczeństwa i ochrony zdrowia „Informacja BIOZ” dot. robót rozbiórkowych przy likwidacji istniejących budynków mieszkalnych i gospodarczych.

CZEŚĆ OPISOWA

Opis wg. Rozp. MI z dnia 23 czerwca 2003 r.

1 – zakres robót obejmuje wg kolejności:

- rozbiórkę pokrycia dachowego z papy na deskowaniu.
- rozbiórkę konstrukcji dachowej z zastosowaniem szczególnych zasad bezpieczeństwa – z rusztowania kolejno od góry z zagwarantowaniem bezpiecznego transportu pionowego i zabezpieczenia odkrytych ścian przed zawaleniem – (zjawisko domina)

2. – wykaz istniejących obiektów podlegających adaptacji – nie występuje

3 – wskazanie elementów zagospodarowania terenu, które mogą stwarzać zagrożenie bezpieczeństwa i zdrowia ludzi – roboty rozbiórkowe pokrycia i konstrukcji zabudowy dachu i ścian

4 – informacje dot. przewidywanych zagrożeń: - roboty rozbiórkowe pokrycia i konstrukcji powyżej 5,0 m, odcięcie zasilania energetycznego, rozbiórka okien i elementów ze szkła, demontaż i utylizacja świetlówek – opary rtęci

5 – wskazanie sposobu prowadzenia instruktażu pracowników przed przystąpieniem do realizacji robót szczególnie niebezpiecznych – zawartość instruktażu:

- informacje dot. przewidywanych zagrożeń podczas realizacji robót
- sposób oznakowania i wydzielenia miejsca prowadzenia robót i rozmieszczenia stref ochronnych
- przeszkolenie pracowników przed przystąpieniem do prac niebezpiecznych
- informacje o konieczności zastosowania niezbędnych środków bezpieczeństwa
- informacje o indywidualnych elementach ochrony osobistej pracowników: odzież ochronna, maski, kaski, szelki, pasy biodrowe itp.
- zasady nadzoru nad robotami niebezpiecznymi
- wyszczególnienie środków technicznych i organizacyjnych zapobiegających niebezpieczeństwu
- ochrona stanowisk pracy przed nieprzewidzianymi zdarzeniami losowymi

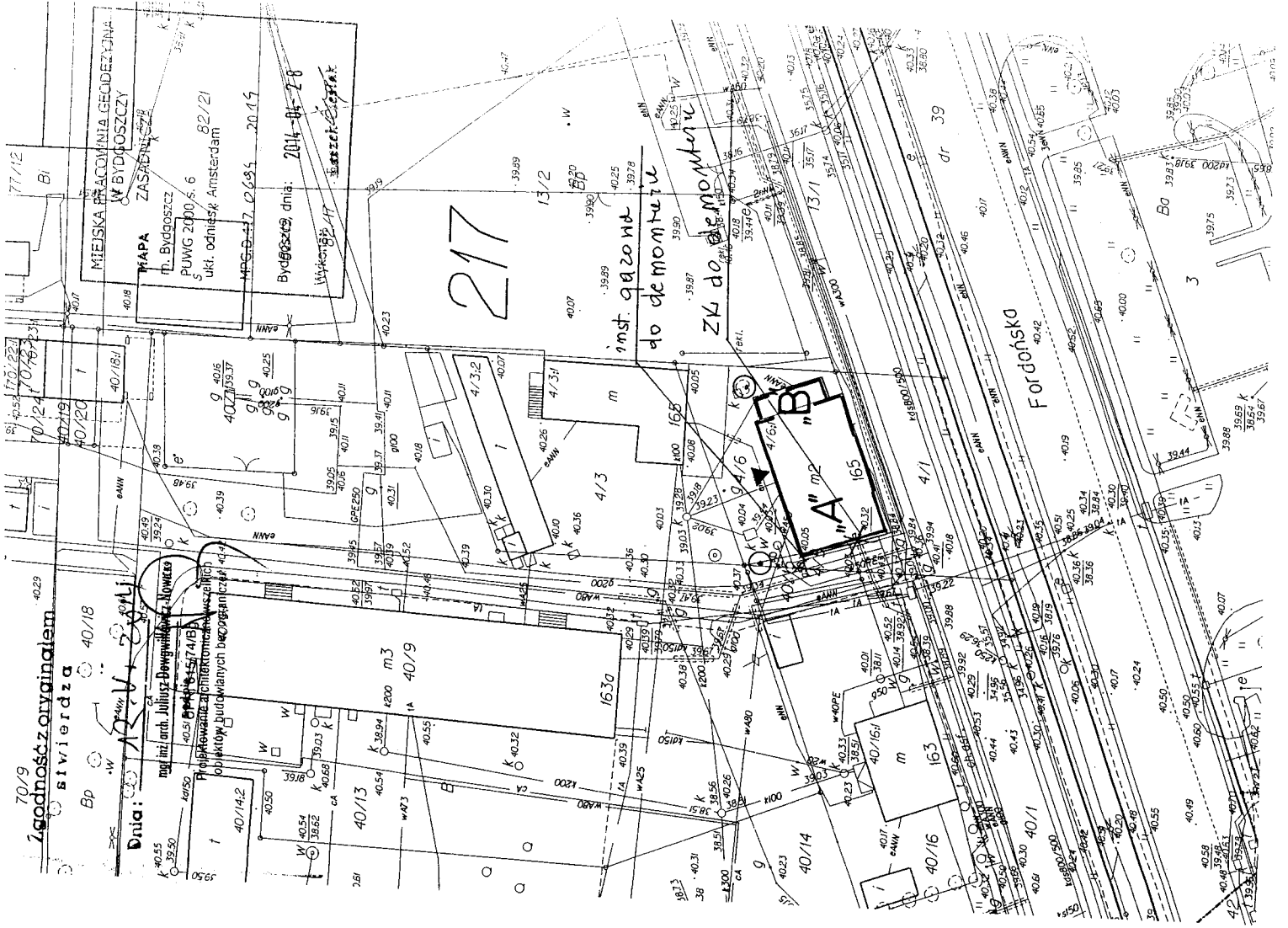
6 – Wskazanie środków technicznych i organizacyjnych zapobiegających niebezpieczeństwu wynikającym z wykonywania robót budowlanych w strefach szczególnego zagrożenia zdrowia lub w ich sąsiedztwie:

- bezpieczna i sprawna komunikacja na terenie rozbiórki
- określenie zasad sprawnej ewakuacji
- właściwe ogrodzenie i oznakowanie terenu rozbiórki
- właściwa organizacja robót przygotowawczych
- właściwe składowanie materiałów rozbiórkowych
- ustalenie dróg transportowych
- właściwe zamontowanie rusztowań
- projekt organizacji robót rozbiórkowych
- instruktarz w zakresie postępowania przy rozbiórce okien, demontażu szkła, bezpiecznego transportu szkła i jego utylizacji

- instruktarz w zakresie postępowania z oprawami oświetleniowymi typu fluorescencyjnego
- sposób bezpiecznego demontażu, bezpiecznego transportu i lokalizacji bezpiecznej utylizacji świetlówek jako szczególne zagrożenie oparami rtęci
- ograniczenie lub zaniechanie robót podczas niekorzystnych warunków atmosferycznych
- określenie lokalizacji podręcznego sprzętu przeciwpożarowego
- właściwe ogrodzenie obszaru narażonego na upadek przedmiotów lub materiałów
- przypilnowanie odpowiedniej procedury gwarantującej ujęcie zatrudnionych pracowników stosownymi ubezpieczeniami od następstw nieszczęśliwych wypadków i zdarzeń losowych

sporządził arch. Juliusz Dowgwiłłowicz-Nowicki
upr. 615/74/Bg





PLAN SYTUACYJNY 1 : 500

Do projektu rozbiórki budynku mieszkalnego „A” oraz przybudówki gospodarczej „B” na dz. ewid. Nr 4/6 w obrębie 217 przy ul. Fordońskiej Nr 165 w Bydgoszczy

OZNACZENIA:

„A” – frontowy budynek mieszkalny, parterowy z poddaszem i facjată
 „B” – przybudówka gospodarcza, parterowa

----- granica działki

{} bramy i drogi dojazdowe

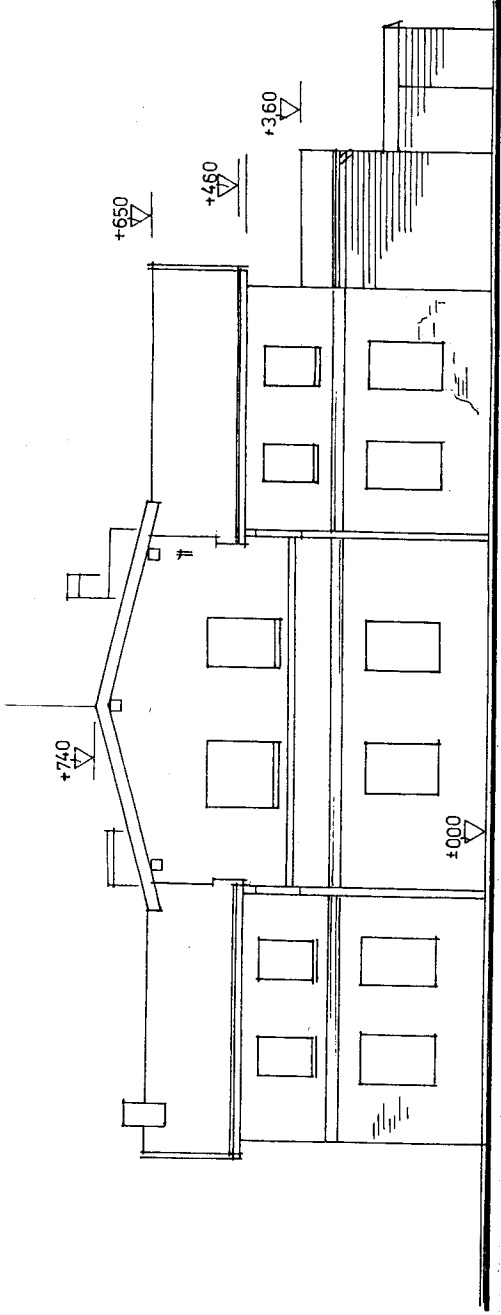
⊙ drzewa i krzewy nienaruszalne

Zakład Projektowania i Nadzoru „EFEKT-BUD”
 A. Cieśla ul. Powalisza 2/35 Bydgoszcz
 Inwestor: ADMINISTRACJA DOMÓW MIEJSKICH
 „ADM” Spółka z o.o. z siedzibą w
 Bydgoszczy ul. Śniadeckich 1
 Adres obiektów:
 Ul. Fordońska 165 w Bydgoszczy
 Przedmiot opracowania: PROJEKT ROZBIÓRKI BUDYNKU
 MIESZKALNEGO I PRZYBUDÓWKI GOSPODARCZEJ
 Branża: budowlana
 Rysunek: PLAN SYTUACYJNY skala 1:500
 rys. Nr 1
 dnia 12. V. 2014

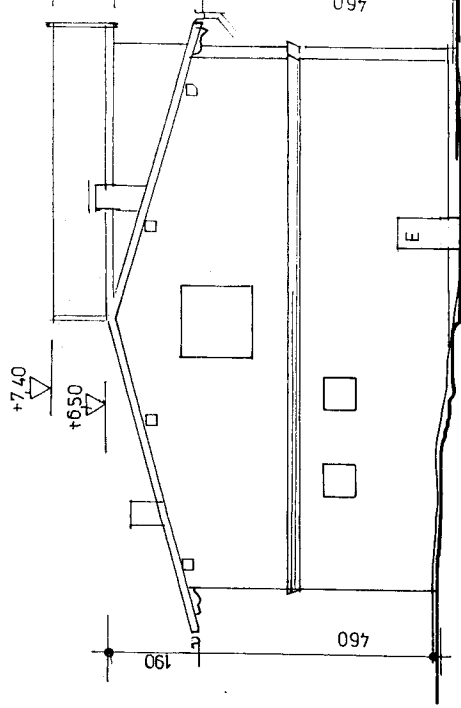
Projektant: arch. Juliusz Dowgillołowicz - Nowicki
 Upr. 61574/Bg

Przed przystąpieniem do rozbiórki do rozbiórki budynku „A” należy wykonać energię elektryczną i gazową budynku ze ścianą budynku

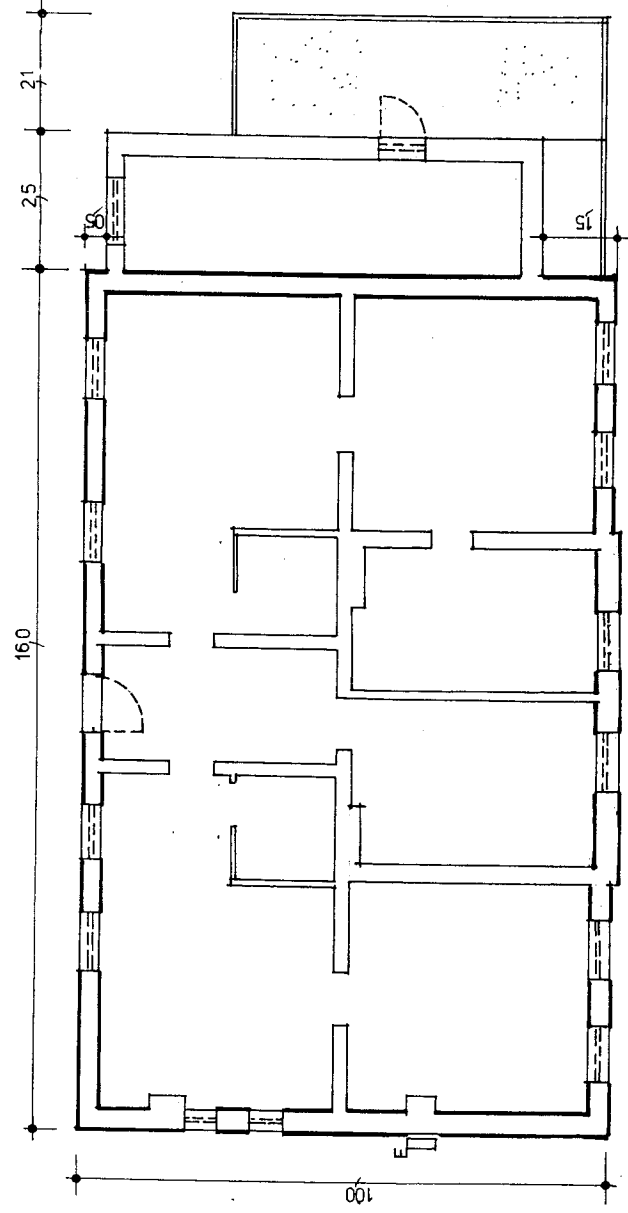
Uwaga
 Przed przystąpieniem do rozbiórki bud. „A” należy zdemontować ZK i instalację gazową + KG ze ścianą budynku



ELEWACJA FRONTOWA OD UL. FORDOŃSKIEJ 1:100



ELEWACJA BOCZNA OD STRONY ZACHODNIEJ 1:100



RZUT PRZYZIEMIENIA 1:100

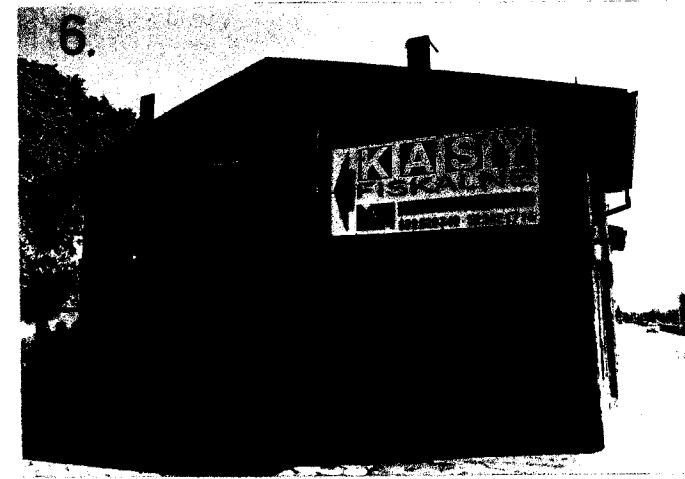
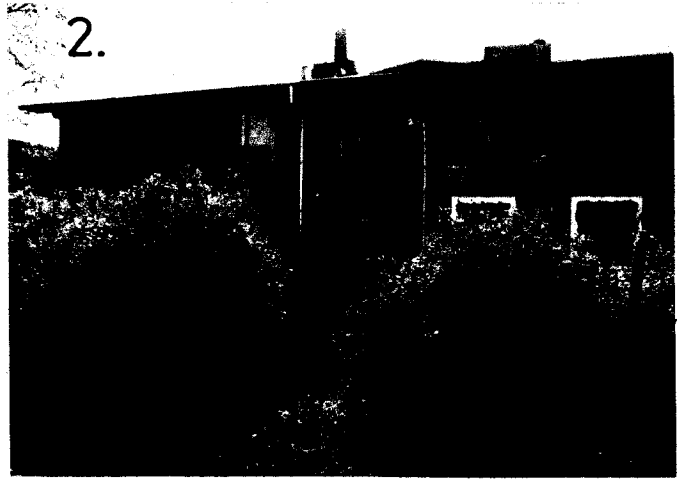
Uwaga!

Budynek na szczupłej działce przylegającej ruchliwej do ulicy. Prace rozbiórkowe należy wykonywać w kierunku północnym. Nad chodnikiem należy wykonać zadaszenie chroniące przechodniów i ruch uliczny. Od poziomu stropu nad parterem wwyż nie wolno zwałać i zrzucać mat. rozbiórkowych. W pierwszej kolejności rozebrać parterowe przybudówki i oczyścić teren z krzaków i śmieci, aby bezpiecznie przystąpić do rozbiórki podstawowej na ograniczonej przestrzeni.

Zakład Projektowania i Nadzoru „EFEKT- BUD”
A. Cieśla ul. Powalińska 2/33 Bydgoszcz
Inwestor: ADMINISTRACJA DOMÓW MIEJSKICH
„ADM” Spółka z o.o. z siedzibą w
Bydgoszczy ul. Sniadeckich 1
Adres obiektów:
Ul. Fordońska 165 w Bydgoszczy

Przedmiot opracowania: PROJEKT ROZBIÓRKI BUDYNKU
MIESZKALNEGO I PRZYBUDÓWKI GOSPODARCZEJ
Branża: budowlana
Rysunek: ELEWACJE I RZUTY GABARYTOWE skala 1:100
data 12- V-2014 rys. Nr 2

Projektant: arch. Juliusz Dowgwiłowicz - Nowicki
ul. Żelazna 10 Bydgoszcz
ul. Żelazna 10 Bydgoszcz
ul. Żelazna 10 Bydgoszcz
ul. Żelazna 10 Bydgoszcz
ul. Żelazna 10 Bydgoszcz
ul. Żelazna 10 Bydgoszcz



1	2
3	4
5	6

BUDYNEK UL. FORDOŃSKA Nr 165

- 1 - Elewacja od strony ruchliwej ul. Fordońskiej. Konieczne zadanie nad chodnikiem, ogrodzenie, oznakowanie ostrzegawcze!
- 2 - Elewacja od strony podwórza - wymagane oczyszczenie terenu z płotów, budek, krzaków (z wyjątkiem wartościowych bzów), kierunek przemieszczania urobku do sukcesywnego wywozu.
- 3 - Przybudówka z ogródkiem do usunięcia w pierwszej kolejności.
- 4; 5 - Elewacja podwórzowa - widoczne przewody gazowe do usunięcia przez upoważnionych monterów!! Rynny i opierzenia do wykorzystania (stan dobry) do dyspozycji Inwestora!
- 6 - Elewacja boczna od strony zachodniej - widoczna skrzynka przyłączeniowa do demontażu przez uprawnionych monterów - do dyspozycji Inwestora.

mgi inż. arch. **Juliusz Dowgwiłowicz**
 UPR. 615/74/Bg
 Projektowanie architektoniczne w
 obiektach budowlanych bez ogra

Rafał Kaźmierski

Bydgoszcz 10.04.2014

Ul. Długa 8/4a

85-034 Bydgoszcz

Tel. 725 310 403 , 698 154 627

E - mail : rafalkazmierski@interia.eu

OPINIA ORNITOLOGICZNA

DOTYCZĄCA BUDYNKU O CHARAKTERZE..... MIESZKALNYM

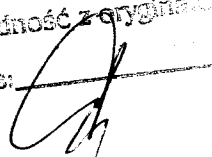
(ROZBIÓRKA)

MIESZCZĄCEGO SIĘ W .. BYDGOSZCZY

PRZY ULICY .. FORDOŃSKIED 165 FRONT

Przeprowadziłem wizję lokalną w/w budynku w związku z planowanymi pracami mogącymi wpływać na bytowanie w niniejszym obiekcie prawnie chronionych gatunków ptaków i nietoperzy.

Zgodnie z Ustawą z dnia 16 kwietnia 2004 roku o ochronie przyrody (DzU Nr 92,poz 880 z póź. zm.) jeżeli w wyniku prac ptaki lub nietoperze zamieszkujące w budynku (np. języki, wróble, kawki, oknówki, pustutki) utraciłyby choć część miejsc lęgowych które istniałyby przed rozpoczęciem robót wówczas właściciel, bądź zarządca obiektu zobowiązany jest do działań kompensujących te straty. Odpowiedzialność sprawy za wykonanie działań naprawczych trwa zgodnie z literą prawa przez 30 lat.

..... zgodność z oryginałem
podpis: 

Należy podkreślić, że za siedlisko zwierząt zgodnie z art. 5 pkt 18 ustawy o ochronie przyrody uznaje się obszar ich występowania w ciągu całego życia lub dowolnym stadium ich rozwoju. Dodatkowo „ Kto umyślnie naruszy zakazy obowiązujące w stosunku do zwierząt objętych ochroną gatunku podlega karze aresztu lub grzywny” zgodnie z art. 127 pkt 2, lit E ustawy o ochronie przyrody. Jedynym dopuszczalnym wyjątkiem jest przypadek zagrożenia bezpieczeństwa, zdrowia lub życia mieszkańców. Zgodnie z art. 52.1 ustawie o ochronie przyrody oraz z paragrafu 6 rozporządzenia Ministra Środowiska, w stosunku do dziko występujących zwierząt objętych ochroną gatunkową zakazuje się m. in.:

- a) Niszczenia ich jaj i postaci młodocianej
- b) niszczenia ich siedlisk i ostoi
- c) niszczenia ich gniazd i innych schronień
- d) umyślnego płoszenia i niepokojenia
- e) obserwacje mogące powodować ich płoszenie lub niepokojenie .

Zgodnie z obowiązującymi w dniu wystawienia niniejszej opinii w Polsce przepisami prawa , tj. :

- ustawą o ochronie przyrody z dnia 16 kwietnia 2004 r.
 - ustawą z dnia 13 kwietnia 2007 r. o zapobieganiu szkodom w środowisku i ich naprawie
 - ustawą z dnia 7 lipca 1994 r. prawo budowlane
 - rozporządzeniem Ministra Środowiska z dnia 12 października 2011 r. w sprawie ochrony gatunkowej zwierząt.
- oraz swą wiedzą i doświadczeniem

ORZEKAM CO NASTĘPUJE

W w/w budynku nie stwierdzono śladów gniazdowania chronionych gatunków ptaków lub nietoperzy prawnie chronionych.

W ZWIĄZKU Z POWYŻSZYM

Prace prowadzone w w/w nie wpłyną na w żadnym stopniu na bytowanie gatunków chronionych ptaków i nietoperzy. Co za tym idzie brak podstaw do stwierdzenia potrzeby przeprowadzenia prac kompensacyjnych w stosunku do ich siedlisk .

Jednocześnie zobowiązuje się inwestora i wykonawcę robót, który będzie realizował pracę na tym obiekcie do powiadomienia o ewentualnych zjawiskach naruszenia prawa środowiskowego odpowiednie organy.

ORNITOLOG
Rafał Kazmierowski