

ARDEA Doradztwo Środowiskowe

Arkadiusz Kiszka  
os. Wschód 4C/6  
62-100 Wągrowiec  
tel. 513 338 854  
kontakt@ardea.net.pl  
www.ardea.net.pl



Ekspertyza chiropterologiczna opracowana w związku z termomodernizacją  
budynku mieszkalnego przy ul. Kordeckiego 19 w Bydgoszczy

**Zleceniodawca:**

arch. Danuta Kaczmarek  
Biuro Usług Projektowych i Inwestycyjnych  
ul. Duracza 5/28  
85-791 Bydgoszcz

Opracowanie      mgr Arkadiusz Kiszka

Data i podpis

Wągrowiec, październik 2014

## Spis treści

|                                       |   |
|---------------------------------------|---|
| Informacje wstępne                    | 3 |
| Wyniki prowadzonych obserwacji        | 3 |
| Zalecenia dotyczące termomodernizacji | 5 |

## Informacje wstępne

Niniejsze opracowanie, powstało na potrzeby wykonania termomodernizacji budynku mieszkalnego, zlokalizowanego przy ul. Kordeckiego 19 w Bydgoszczy. Zleceniodawcą jest arch. Danuta Kaczmarek Biuro Usług Projektowych i Inwestycyjnych z Bydgoszczy.

Obiekt jest budynkiem 2 oraz 3 – kondygnacyjnym, ze strychem w części użytkowym. Wszystkie lokale znajdujące się w budynku pełnią funkcje mieszkalne. Dokładna charakterystyka budynku znajduje się w dokumentacji technicznej sporządzonej przez zleceniodawcę.



*Fot. 1. Zarys ogólny budynku przeznaczanego do termomodernizacji. Widok od frontu.*

Ogłędziny obiektu przeprowadzono dwukrotnie: 18 oraz 22 października 2014 r. W godzinach południowych dokonano dokładnego przeglądu strychu a w godzinach wieczornych oraz po zachodzie słońca próbowano zweryfikować obecność aktywnych nietoperzy przy użyciu obserwacji bezpośredniej oraz detektora ultradźwięków Peterson D230.

## Wyniki prowadzonych obserwacji

W trakcie prowadzonych obserwacji, **w obrębie budynku nie stwierdzono obecności nietoperzy.**

W pierwszej kolejności skupiono się na skrupulatnych oględzinach elewacji budynku. Szczególną uwagę poświęcono szczelinom w murze, pod parapetami, pod rynnami, przy futrynach okien oraz wokół innych elementów trwale związanych ze ścianami budynku. Oględzin elewacji dokonano również z okien budynku oraz po wyjściu na dach, przy użyciu lusterka.

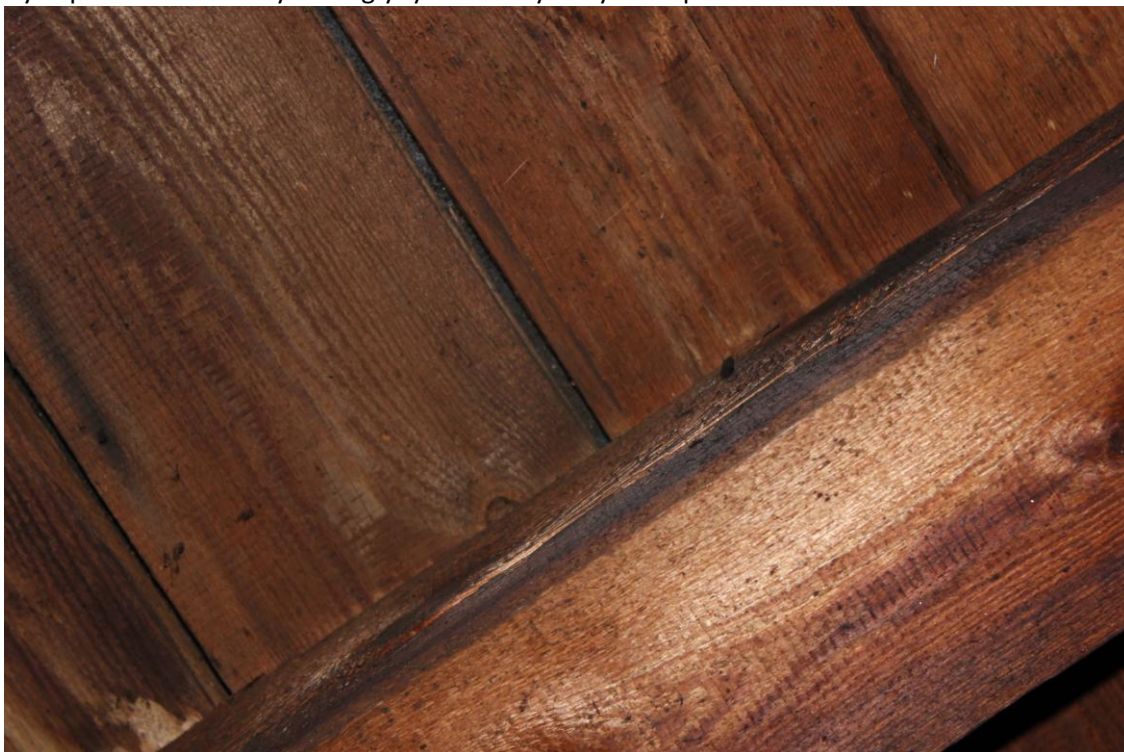
Na ścianach budynku brak jakichkolwiek szczelin, które stanowiłyby atrakcyjne siedlisko dla nietoperzy. Najgłębsze ubytki, takie jak ten na poniższym zdjęciu, nie stanowiły atrakcyjnego siedliska dla nietoperzy.



Podczas oględzin miejsc na styku elewacji i okapu dachu stwierdzono, że w wyniku wykruszenia się cegieł, miejsca te stały się potencjalnie atrakcyjne dla tego rzędu dlatego poświęcono im znaczną uwagę. Wszystkie szczeliny przeglądano zwracając uwagę na odchody, wyłuszczenia pojawiające się w trakcie przeciskania się nietoperzy oraz na charakterystyczny zapach i dźwięki socjalne.



W trakcie oględzin strychu, który jest przestrzenią użytkową, właściciel potwierdził, że pomieszczenie jest prawidłowo zabezpieczone i dostanie się nietoperzy do jego wnętrza jest niemożliwe. Potwierdziły to dokładne obserwacje. W deskach konstrukcyjnych nie stwierdzono wolnych przestrzeni z których mogłyby zostać wykorzystane przez te ssaki.



W trakcie oględzin strychu, przeprowadzono również wywiad z wieloletnim lokatorem, który o ile wcześniej potwierdził obecność ptaków pod okapem dachu o tyle zanegował jakkolwiek obecność nietoperzy na przestrzeni wielu lat.

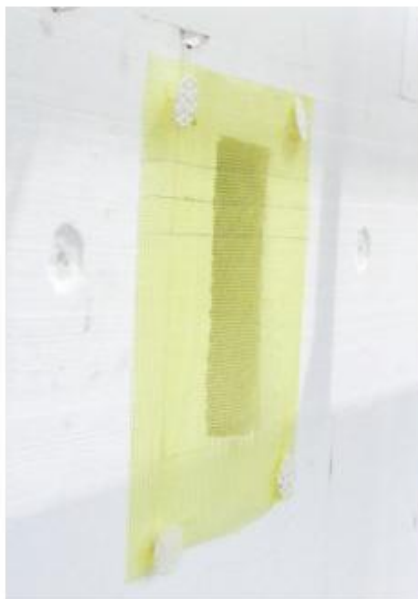
### Zalecenia dotyczące termomodernizacji

Pomimo skrupulatnych oględzin budynku istnieje realna obawa, że nietoperze mogą wykorzystywać przestrzeń bezpośrednio pod dachem. Ze względu na brak pewnych informacji o istnieniu stropodachu, nie ma możliwości skontrolowania przestrzeni pod dachem w sposób inny niż dokonana już obserwacja z zewnątrz. Mając powyższe na uwadze, zaleca się aby w trakcie ocieplania, zabezpieczyć wspomniane otwory pod okapem dachu sztywnymi siatkami, przymocowanymi do ścian od góry i z boków, lecz z pozostawieniem wolnego brzegu dolnego, nachodzącego kilka centymetrów na ścianę poniżej w taki sposób, aby nietoperz mógł opuścić schronienie przeciskając się u dołu siatki. Takie zabezpieczenie szczelin i otworów, uniemożliwi nietoperzom ponowne wejście do środka.

Jeśli na jakimkolwiek etapie termomodernizacji zajdzie potrzeba ingerencji w konstrukcję dachu, czynności te należy przeprowadzić pod nadzorem przyrodnika, który podejmie odpowiednie działania w przypadku znalezienia hibernujących nietoperzy, znalezionych podczas usuwania elementów konstrukcyjnych.

W przypadku wydłużenia prac ociepleniowych do okresu wiosennego, W drugiej połowie kwietnia 2015 r. konieczne będzie przeprowadzenie kolejnych oględzin budynku pod kątem występowania nietoperzy.

Ponadto przed rozpoczęciem prac termomodernizacyjnych, zalecane jest zapoznanie się z publikacją „Docieplanie budynków w zgodzie z zasadami ochrony przyrody” opracowanej przez PTOP Salamandra.



*Fot. 5. Schemat montażu siatki zabezpieczającej szczeliny (fot. Jarosław Jaros PTOP Salamandra).*

Mając powyższe na uwadze, nie stwierdza się przeszkód w rozpoczęciu termomodernizacji budynku.