

Katowice 10/1

EGZ.3.

KARTA TYTUŁOWA

Rodzaj opracowania: PROJEKT ROZBIÓRKI

Obiekty: BUDYNEK MIESZKALNY

Adres : - ul. UJEJSKIEGO Nr 15 w Bydgoszczy

Obręb geodezyjny: Bydgoszcz 492 - dz. ewid. Nr 32


Inwestor: ADMINISTRACJA DOMÓW MIEJSKICH „ADM” Spółka z o.o.
Bydgoszcz ul. Śniadeckich 1

Branża: - Budowlana

Autor projektu:

<i>Tytuł zawodowy</i>	<i>Imię i Nazwisko</i>	<i>nr uprawnień</i>	<i>pieczęć</i>
			<i>podpis</i>

mgr inż. arch. Juliusz Dowgwiłłowicz- Nowicki upr. bud. 615/74/Bg	mgr inż. arch. Juliusz Dowgwiłłowicz-Nowicki UPR. 615/74/Bg Projektowanie architektoniczne wszelkich obiektów budowlanych bez ograniczeń
--	---

Sprawdził: mgr inż. Antoni Cieśla upr. bud. nr UAN-NB-7210/134/84	
--	--

data sporządzenia projektu: - 12 maja 2014 r.

Spis zawartości projektu rozbiórkowego budynków mieszkalnego
gospodarczego w Bydgoszczy przy ul. Ujejskiego 15

Lp.	określenie	Nr str.	ilość str.
- CZĘŚĆ OPISOWA			
1	- karta tytułowa	1	1
2	- spis zawartości projektu	2	1
3	- oświadczenie projektanta i sprawdzającego	3	1
4	- opis techniczny	4 - 14	11
5	- Informacja BIOZ	15 - 17	3
- CZĘŚĆ GRAFICZNA			
5.	- plan sytuacyjny 1:500	18	
6.	- rysunki elewacji i rzuty	19	
7.	- zdjęcia fotograficzne obiektów	20	
8.	- <i>opisie oskute logicum</i>	21 - 22	

ZAŁCZNIKI :

Kopie uprawnień zawodowych i zaświadczeń autorów oraz wniosek w teczce Nr 2

J. Nowicki
mgr inż. arch. Juliusz Dęgwilowicz-Nowicki

UPR. 615/74/Bg
Projektowanie architektoniczne wszystkich
obiektów budowlanych bez ograniczeń

OPIS TECHNICZNY

do projektu rozbiórki wolnostojącego, parterowego z niskim poddaszem gospodarczym budynku mieszkalnego

znajdujących się na nieruchomości w Bydgoszczy przy ul.

Ujejskiego Nr 15 na dz. ewid. Nr 32 w obrębie geodezyjnym 492.

1. Dane ogólne:

Stadium: Projekt rozbiórki

Obiekt: Budynek mieszkalny

Adres: Bydgoszcz; ul. Ujejskiego Nr 15 – dz. ewid. 32/ obręb 492

Inwestor: Administracja Domów Miejskich „ADM” Spółka z o.o. z siedzibą w Bydgoszczy przy ul. Śniadeckich Nr 1.

Branża: Budowlana

2. Przedmiot i zakres opracowania:

Przedmiotem opracowania jest projekt rozbiórki wolnostojącego budynku A – parterowego z niskim poddaszem gospodarczym (strych) budynku mieszkalnego

Rozbiórka dotyczy kondygnacji nadziemnych i fundamentów.

W zakres opracowania wchodzi:

1. Plan sytuacyjny w skali 1:500
2. Inwentaryzacja zasadniczych gabarytów budynków i fotografie
3. Specyfikacja wykonania robót
4. Przedmiar robót
5. Kosztorys inwestorski

3. Podstawa opracowania:

1. Zlecenie Inwestora.
2. Wizja lokalna w dniach 6-7 maja 2014 r. w czasie której wykonano inwentaryzację budowlaną i fotograficzną.
3. Mapa geodezyjna zasadnicza syt. – wys. w skali 1:500

4. Lokalizacja obiektu :

Przedmiotowy budynek mieszkalny położony jest w Bydgoszczy wzdłuż ul. Ujejskiego w odległości 1,5 m od granicy działki z ulicą, a pozostałe wydzielania tworzą niewielkie podwórko

wydzieleniem trwałym ogrodzeniem jak to oznaczono na planie.

Główne wejście prowadzi od strony ulicy, a pozostałe od podwórza.

Dojazd po prawej stronie elewacji frontowej.

Najbliższy budynek o Nr. 15 b znajduje się w odległości 10,0 m i powyżej od omawianych budynków.

5.1 – Opis ogólny:

Dane informacyjne:

5.1.1. Potrzeba rozbiórki wynika z zamiaru budowy nowych obiektów w ramach przebudowy ulicy oraz zdekapitalizowania się przedmiotowych istniejących budynków tak pod względem użytkowym jak i technicznym.

5.12. Przedmiotowy budynek nie jest zabytkiem przylegający teren nie jest objęty ochroną konserwatorską i nie stanowi przedmiotu badań archeologicznych.

5.13. Przedmiotowy obiekt nie przylega do granicy sąsiada w sposób powodujący zagrożenia dla terenu sąsiada.

5.1.4. Program rozbiórki nie narusza ustaleń miejscowego planu zagospodarowania przestrzennego i jest ujęty w Uchwale Budżetowej Nr XLI/1077/13 Rady Miasta Bydgoszczy z dnia 18-12-2013 r.

5.1.5. Z samego faktu podjęcia robót rozbiórkowych nie wynika szczególne zagrożenie dla ludzi i mienia pod warunkiem poprawnego przygotowania i prowadzenia robót rozbiórkowych zgodnie z opisem zakresu i sposobu rozbiórki oraz planem BIOZ zawartymi w dalszej części.

5.1.6. Poprawna rozbiórka obiektu nie spowoduje pogorszenia stanu środowiska, ani naruszenia dóbr kultury.

5.1.7. Rozbiórka obiektu nie wywoła pogorszenia warunków zdrowotnych i higieniczno- sanitarnych – nie występuje pokrycie azbestowe.

5.1.8. Proces rozbiórki nie wprowadzi, nie utrwali i nie zwiększy ograniczeń lub uciążliwości dla terenów sąsiednich.

5.1.9. Obiekt nie jest zaliczony do rodzaju, przy realizacji rozbiórki którego wymagane jest ustanowienie specjalnego nadzoru środowiskowego.

Usytuowanie obiektu objętego rozbiórką określone jest na planie sytuacyjnym. Prace rozbiórkowe podlegać będą kierownictwu robót budowlanych.

Opis budynku rozbieranego: :

A – Budynek mieszkalny: budynek parterowy z poddaszem gospodarczym (strych) ze ścianami murowanymi z cegły ceramicznej z więźbą dachową typu ciesielskiego o dachu dwuspadowym pod pokryciem papowym z kalenicą wzdłuż osi podłużnej budynku. Spadek dachu c.a. 15 %.
Budynek wyposażony jest w instalację elektryczną, wodną i kanalizacyjną.
Ogrzewanie piecowe. Budynek nie jest obecnie użytkowany.

Położenie budynku oznaczono na planie zagospodarowania terenu.

5.2 – Zestawienia wielkości, powierzchni i kubatury:

A– Budynek mieszkalny:

Wysokość budynku od strony elewacji frontowej(okap)	- 4,00 m
Wysokość w kalenicy	- 4,80 m
Wysokość od strony szczytów	- 4,0 – 4,8 m
Wysokość kominów:	5,4 m
Wymiary zewnętrzne rzutu poziomego:	- 16,0 x 10,0 m
Powierzchnia zabudowy:	-160,0 m ²
Kubatura:	- 750,0 m ³
Zestawienie powierzchni użytkowej:	
- korytarze	- 35 m ²
- pokoje mieszkalne	- 58 m ²
- pom. sanitarne, kuchenne i pomocnicze =	- 35 m ²
Razem pow.użytkowa – 128,0 m²	
- poddasze. H=1,2 – 2,0 m pow. nieużytkowa - 140,0 m ²	
Razem pow. ogółem - 128,0 m² + 140 m² = 268,0 m²	

5.3 – Dane konstrukcyjno- materiałowe:

A – Budynek mieszkalny:

Fundamenty:

Fundamenty ceglane i kamienne grub. 38 cm zagłębione w gruncie – 1,2 m.

Ściany osłonowe i konstrukcyjne:

Ściany murowane z cegły znormalizowanej (tzw. niemieckiej) 25/12/6,5 cm grub. 38 cm zewnętrzne tynkowane i 25 cm wewnętrzne konstrukcyjne tynkowane.

Ścianki działowe: z cegły j/w grub. 12 cm.

Stropy:

Stropy Klejna na dźwigarach stalowych NP. I 160 i drewniane, stropodach konstrukcji drewnianej- krokwiowej ze ściankami kolankowymi.

Tynki:

Tynki zewnętrzne i wewnętrzne na ścianach oraz na sufitach - cem-wap. i wapienne.

Posadzki: betonowe i podłogi drewniane.

Stolarka:

Stolarka okienna i drzwiowa zamurowana.

Schody: drewniane**Rynny i obróbki blacharskie:** z blachy ocynkowanej.

URZĄD MIASTA
Bydgoszczy
Wydział Administracji Budowlanej

6. – Ocena stanu istniejącego:**A- Budynek mieszkalny:**

- Ściany w stanie technicznym zadowalającym.
Brak widocznych uszkodzeń i spękań.
- Stropy w stanie technicznym średnim. Liczne widoczne uszkodzenia (rdza) i spękania.
- Ścianki działowe w stanie średnim.
- Tynki w stanie średnim i lichym.
- Posadzki w stanie zadowalającym, podłogi w stanie lichym.
- Pokrycie dachowe w stanie dobrym.
- Stolarka okienna i drzwiowa zamurowana w 90%
- Schody w stanie lichym.
- Rynny i obróbki blacharskie – w stanie dobrym.

Kryteria ogólne oceny i klasyfikacji technicznego stanu elementów budynków.

Lp.	klasyfikacja stanu techn.	procent zużycia	kryterium oceny
1	2	3	4
1	dobry	0-15	odpowiada wymogom
2	zadowalający	16-30	wymaga napraw remontu
3	średni	31-50	nie zagraża bezpieczeństwu lecz wymaga remontu
4	lichy	51-70	znaczne uszkodzenia, ubytki i wady obniżające klasę
5	zły	71-100	znaczne ubytki i uszkodzenia wymagające niezwłocznych napraw i uzupełnień

7. – Technologia rozbiórki

7.1. Zakres rozbiórki:

Projekt przewiduje całkowitą rozbiórkę budynku A wraz z fundamentami, instalacjami, ogrodzeniem i koniecznością uporządkowania terenu łącznie z zagęszczeniem gruntu po wykopach.

Istniejąca zieleń wysoka (drzewa) powyżej 10 lat, słupy oświetleniowe, chodniki wzdłuż ulicy należy zabezpieczyć przed uszkodzeniami. Krzewy i samosiewy wokół budynków należy usunąć wraz z korzeniami.

7.2. – Warunki ogólne rozbiórki:

Prace rozbiórkowe nie stanowią szczególnych trudności technicznych lecz wymagają zgłoszenia organowi administracji budowlanej przed przystąpieniem do ich wykonywania ($H < 12$ m, kubatura < 1000 m³). Obiekt nie jest zabytkiem i nie podlega ochronie konserwatorskiej.

Wydział administracji budowlanej wyznaczy Inwestorowi odpowiedni, technicznie uzasadniony termin przystąpienia do rozbiórki i termin jej zakończenia oraz uporządkowania terenu.

W razie konieczności uzupełnienia zgłoszenia o dodatkowe dane organ administracji architektoniczno – budowlanej na zgłaszającego w drodze postanowienia obowiązek uzupełnienia brakujących dokumentów w określonym terminie.

Do rozbiórki można przystąpić, jeżeli w terminie 7 dni od dnia doręczenia zawiadomienia właściwy organ administracji architektoniczno- budowlanej nie sprzeciwi się rozbiórcze w drodze decyzji.

7.2.1. Podstawą do rozpoczęcia rozbiórki jest:

- umowa na wykonywanie robót z Inwestorem
- uzgodnienie projektu organizacji robót
- pozwolenie na rozbiórkę
- uzgodnienie pozyskania energii elektrycznej i wody
- przekazanie terenu z wpisem do dz. bud.
- protokół przeszkolenia załogi w zakresie przyjętych zasad robót bud. i bhp
- zabezpieczenia stref niebezpiecznych (obiektów, przejść pracowników i ewent. osób postronnych – przechodniów)
- oznakowanie terenu, ustawienie tablic informacyjnych, wyгородzenie terenu płotem o wys. min. 1,5 m, wykonania bramy wjazdowej o szer. min. 4,5 m, zlokalizowania dojścia przez furtkę i wydzielenia strefy bezpieczeństwa o średnicy min \varnothing 6,0 m
- ustalenia miejsc składowania materiałów, narzędzi, sprzętu p.poż, odpadów, przebiegu dróg transportowych
- zainstalowanie oświetlenia terenu
- zlokalizowania miejsc (kontenerów lub w bud. gosp.) pracy biurowej, pomieszczeń sanitarnych, socjalnych, pierwszej pomocy itp.

Podstawowym warunkiem przystąpienia do prac rozbiórkowych jest odcięcie istniejących instalacji od przyłączy przy udziale uprawnionych pracowników służb komunalnych właściwych pod względem rodzaju instalacji.

URZĄD MIASTA
Bydgoszczy
Wydział Administracji Budowlanej

Odcięcie instalacji od przyłączy i zabezpieczenie tych przyłączy powinno być dokonane protokółarnie i odnotowane w Dzienniku Budowy.

Ponadto każdy rodzaj rozbieranej instalacji powinni wykonywać pracownicy przeszkoleni w zakresie poszczególnych branż (np. usuwanie kabli, wyłączników, puszek, gniazdek elektrycznych - elektrycy)

Należy bezwzględnie wyeliminować możliwość penetracji terenu przez osoby postronne np. mieszkańcy, złomiarze, ciekawscy itp.

Z uwagi na środowisko miejskie oraz występujące istniejące chodniki, słupy oświetleniowe i drzewa – sposób przeprowadzenia rozbiórki ograniczony będzie do systemu ręcznego z użyciem pneumatycznego sprzętu

mechanicznego, dźwigu samochodowego, samochodowego podnośnika montażowego, lecz bez ciężkiego sprzętu wyburzeniowego jak rosyjskie czołgi, transportery opancerzone, czy materiały wybuchowe.

Właściwa metoda rozbiórki zależy od warunków lokalnych i sposób jej przeprowadzenia należy ustalić z góry i poinformować odpowiednio Inwestora w formie ustaleń i załogę pracowniczą.

Ponadto dopuszcza się elektryczne młoty wyburzeniowe, szlifierki kątowe, spawalnicze zestawy tlenowo- acetylenowe itp.

Przewiduje się też użycie urządzeń pomocniczych jak rusztowania, lekkie rusztowania przestawne, drabiny itp.

Ustawianie rusztowań i miejsca ustawiania drabin ustala kierownik.

Roboty rozbiórkowe mogą być prowadzone wyłącznie na jednej kondygnacji. Niedopuszczalne jest przebywanie pracowników na kondygnacji poniżej kondygnacji, na której trwają prace rozbiórkowe (zakaz prac na kilku poziomach).

Z uwagi na możliwość przeciążenia, zabrania się wykorzystywania stropów, klatek schodowych, i rusztowań do składowania materiałów rozbiórkowych!

Materiał rozbiórkowy powinien być usuwany na bieżąco, a przemieszczanie go na stropach może odbywać się wyłącznie na dodatkowych podkładach drewnianych.

Niedopuszczalne jest usuwanie materiałów rozbiórkowych z górnej kondygnacji przez zrzut bezpośredni na strop lub teren!!! Należy stosować specjalne zsypy do gruzu i odpowiednio zabezpieczone koryta spustowe. Nośność stropów i schodów powinien na bieżąco sprawdzać kierownik rozbiórki.

Nie wolno obalać ścian przez podkopywanie i podcinanie!

Nagromadzony gruz i odpady powinny być sukcesywnie usuwane – nie przewiduje się składowiska materiałów rozbiórkowych.

Przy usuwaniu fundamentów wykopy powinny być zabezpieczone.
 Po zakończeniu wszystkich robót rozbiórkowych teren należy oczyścić, zniwelować oraz wykonać ewentualne naprawy chodników, wewnętrznych itp.

7.3 – Harmonogram rozbiórki:

Proces rozbiórki powinien odbywać się od góry ku dołowi poczynając od demontażu obróbek blacharskich, pokrycia, więźby dachowej, rozbiórki ścian szczytowych, elementów stropu, ścian działowych parteru, zewnętrznych ścian obwodowych i na końcu podłóg i fundamentów.

Kolejność czynności powinna uwzględniać kolejno:

1. **Przejęcie i przygotowanie placu budowy wg p. 7.2.1.**
2. **Odłączenie od sieci miejskich instalacji elektrycznej, wodnej, kanalizacyjnej, gazowej i c.o. wg. p. 12**
4. - **Teren należy wygrodzić i oznakować wg 7.2.1.**
5. **Demontaż należy prowadzić kolejno:**
 od obróbek blacharskich, pozostałości po odłączonym przyłączy energetycznym na ścianie szczytowej, rur spustowych i rynien – prace te należy prowadzić z poziomu stropodachu, lub w razie konieczności z podnośnika samochodowego.
6. - **Demontaż stolarki drzwiowej i okiennej:**
 Należy zbadać, czy zamurowania otworów okiennych nie przenoszą obciążeń z nadproży, lub nawet stropów. W takim przypadku należy zaniechać rozbiórki zamurowań do czasu rozbiórki stropów i ścian. Ewentualne wewnętrzne wyposażenie w elementy szklone należy oddzielić od szyb na odpowiednim stanowisku przeznaczonym do magazynowania szkła. Szkła nie wolno mieszać z gruzem, który może służyć innym celom.
7. – **Usunięcie pokrycia dachu** powinno uwzględniać oddzielenie papy od pozostałych materiałów rozbiórkowych (papa smołowa i asfaltowa wymaga szczególnej utylizacji jako materiał szkodliwy dla środowiska).
8. – **Rozbiórka stropodachu** polega w pierwszej kolejności na oddzieleniu poszycia od konstrukcji, a następnie wycinaniu poszczególnych elementów z uwzględnieniem zasady zabezpieczenia konstrukcji przed niekontrolowanym zawaleniem.
9. – **Rozbiórka ścian murowanych i stropów:**
 Ściany murowane należy rozbierać stopniowo od góry z użyciem odpowiednich rusztowań i drabin po uprzednim oczyszczeniu z tynków. Kolejno usuwać wystające elementy jak kominy i ogniomurki. Poszczególne warstwy należy rozbierać kolejno z uwagi na bezpieczeństwo,

a także na wartościowy materiał ceglany. W żadnym przypadku nie wolno zwałać ścian na strop!!

Stropy należy rozbierać częściami począwszy od wypełnienia, a na końcu kolejno poszczególnych belek.

Ściany nadziemia (parteru) można obalać z użyciem ciągników po uprzednim odcięciu w pionie obalanego segmentu i podłożeniu pod pętlę podkładek z kantówek drewnianych.

Przy tym należy przestrzegać zasady, że odległość ciągnika będzie wynosić co najmniej trzykrotną (3x) wysokość obalanej ściany oraz kąt nachylenia liny nie przekroczy 20° (*nierealne z uwagi na szczyłość terenu*).

O ewentualnym wykorzystaniu cegieł rozbiórkowych powinien zdecydować Inwestor w porozumieniu z kierownictwem rozbiórki.

10.- Rozbiórka posadzek i fundamentów:

Fundamenty należy odkryć, a wykoppy zabezpieczyć. Materiał ceglany i gruz oddzielić od materiału kamiennego, mogącego mieć inne zastosowanie recyklingowe. Posadzki odspoić, podłogi rozebrać, zagrzybione drewno spalić. Po zakończeniu usuwania fundamentów wykoppy zasypać, a grunt utwardzić, a teren uprzątnąć.

11.- Materiały porozbiórkowe:

Materiały porozbiórkowe należy poddać segregacji i przeznaczyć do zagospodarowania zgodnie z obowiązującymi przepisami o ochronie środowiska poprzez recykling i utylizację.

Materiały nadające się do wykorzystania powinny być odpowiednio składowane w taki sposób aby nie przeszkadzały w przygotowaniu terenu i nie stwarzały zagrożenia dla ludzi i transportu.

Elementy drewniane powinny być zawczasu oczyszczone z gwoździ i elementów stalowych w celu umożliwienia bezpiecznego cięcia służącego do wykorzystania lub do transportu poza teren rozbiórkowy.

Materiały z drewna zagrzybione należy niezwłocznie przeznaczyć do spalania!

Zbędne resztki z rozbiórki należy wywieźć na składowisko wskazane przez Prezydenta Miasta stosownie do przeznaczenia.

Zakłada się niski stopień wykorzystania materiałów rozbiórkowych do celów budowlanych. Całość materiału ceramicznego, betonowego i kamiennego do wywozu.

11.1 – Kwalifikacja odpadów:

W trakcie pobieżnego przeglądu stanu obiektów i ich gabarytów nie daje się jednoznacznie ocenić możliwość występowania szkodliwych odpadów.

Należy zatem przyjąć poniższą kwalifikację szkodliwych materiałów rozbiórkowych (wg Rozp. Min. Środ. Z 27 IX 2001 r. [Dz. U. Nr 112- poz. 1206]):

Dział „R”

1. – azbest w postaci pokryć i natrysków p. poż., sznurów, płóci, koców, płyt, uszczelki klinkierytowych (typu *Gambit, Polonit*), łącz rur z tworzyw gorącej wody lub pary, płaszczy na rurach, rur wod.-kan. płyt i tektur *Pyral, Sokal (30-50 % azbestu), płyt Karo, PW/3/A, Bistyp II* itp.
2. – chlorek winylu, bezwodniki kwasowe, aminy monomerów (*plastiki, folie*)
3. – naftalen, fenole, krezole (*papy i lepiki smołowe*), *Xylamit*
4. – materiały nie wchodzące w reakcję fiz-chem., materiały nie podlegające biodegradacji, powodujące zaleganie i odcieki do gruntu, gleby, wód podziemnych jak gruzobeton, gruz ceglany, szkło, związki chemiczne itp.
5. – materiały podlegające recyklingowi: metale, związki metali, metale szlachetne (*mosiądz, miedź, brąz, aluminium*), stal (*płytki żeliwne, ościeżnice, ramy, okna i drzwi stalowe, blachy powlekane itp*)
6. – szkło stanowi szczególne zagrożenie jako szkodliwe zanieczyszczenie gruzu nie pozwalające na tworzenie gruzobetonu (osłabia wiązanie), kruszyw do utwardzania itp.

Ponadto zachodzi obawa niespodziewanego odkrycia materiałów wg działu „H”!

- wybuchowe (H-1), utleniające (H-2), wysoce łatwopalne (H-3A), łatwopalne H-3B, rakotwórcze H-7, żrące H-8, wpływające na rozrodczość H-11, emitujące gazy H-13 itp.

W większości podczas omawianych prac rozbiórkowych mogą wystąpić materiały z działu H-5 i H-6- czyli *papa smołowa i lepik smołowy oraz plastik w postaci folii.*

Papa i tworzywa sztuczne jako elementy szczególnie powszechne i uciążliwe dla środowiska będą poddane utylizacji w wyspecjalizowanych jednostkach.

11.2 – Wywóz odpadów:

Wywozem i utylizacją materiałów porozbiórkowych powinna zająć się firma specjalistyczna!

Nie przewiduje się urządzenia placu składowego dla materiałów pochodzących z rozbiórki na terenie robót.

Załadunek powinien być prowadzony na bieżąco na przygotowane środki transportowe z uwagi na szczupłość terenu.

Pozostałości należy zdeponować zgodnie z przeznaczeniem na składowiska wg podziału na: gruz, szkło, papa, stal, aluminium i stolarka.

Szczególną uwagę należy zwrócić na ewentualne pozostałości z azbestu i ewentualnie znajdujące się świetlówki rtęciowe jako szczególnie zagrażające życiu i zdrowiu ludzi.

Stal, aluminium, miedź przewodowa itp. podlega rozliczeniu z Inwestorem. Na wszystkie wywiezione rozbiórkowe materiały muszą być dostarczone

dokumenty określające tryb ich zagospodarowania, złomowania i wysypywania na składach śmieci lub innych składowiskach odpadów. Opis sposobu zapewnienia bezpieczeństwa ludzi i mienia określone w informacji bezpieczeństwa i ochrony zdrowia zwanej dalej „Informacja BIOZ”.

URZĄD MIASTA
Bydgoszczy
Wydział Administracji Budowlanej

12.- Warunki wykonywania robót budowlanych:

Przy organizacji robót oraz ich wykonywaniu należy przestrzegać przepisy B.H.P. i P.POŻ., a w szczególności przepisów zawartych w Rozporządzeniu Ministra Pracy i Polityki Socjalnej (Dz. U. z 2003 r Nr 109 poz.1650) oraz w Rozporządzeniu Ministra Infrastruktury z dnia 6-02-2003 r. w sprawie bezpieczeństwa i higieny pracy podczas wykonywania robót budowlanych (Dz. U. Nr 47 poz. 401).

Wszystkie prace powinny być prowadzone pod nadzorem osoby posiadającej odpowiednie uprawnienia budowlane. Zabrania się stanowczo pracy robotników pod nieobecność osoby posiadającej odpowiednie uprawnienia.

Ze względu na specyfikę robót rozbiórkowych pracownicy powinni być dodatkowo przeszkoleni w zakresie przepisów w dziedzinie BHP.

Pracownicy powinni być zaopatrzeni w komplet potrzebnych narzędzi oraz odzież roboczą, hełmy, okulary i rękawice ochronne.

Robotnicy pracujący na wysokości 4,0 m i powyżej powinni być zaopatrzeni w pasy ochronne spięte linami zamocowanymi do trwałych elementów konstrukcji budynku.

Pomosty powinny być bezpieczne i posiadać listwy obrzeżne.

Sprzęt ochronny powinien posiadać atesty oraz instrukcje określające sposób jego użytkowania, konserwacji i przechowywania.

Ponadto pracownicy powinni posiadać aktualne zaświadczenia lekarskie o zdolności do pracy w warunkach niebezpiecznych oraz pracy na wysokościach.

Maszyny i urządzenia techniczne powinny być atestowane, utrzymane w stanie sprawności, powinny być stosowane zgodnie z przeznaczeniem, powinny być obsługiwane przez przeszkoloną obsługę z odpowiednimi uprawnieniami. Narzędzia elektryczne powinny być sprawdzone, uziemione, a izolacje na przewodach nienaruszone.

Środki transportu do przewozu butli z gazami technicznymi powinny być wyposażone w urządzenia zabezpieczające przed przemieszczeniem lub wypadnięciem butli.

Przy robotach spawalniczych minimalna długość przewodów powinna wynosić co najmniej 5 m, a każdy cięty przedmiot elektrycznie powinien być uziemiony.

Robót rozbiórkowych na zewnątrz budynku nie należy prowadzić w czasie

opadów atmosferycznych, wiatru pow. 10,0m/sek, temperatury poniżej 10 st. C oraz po zmroku.

Znajdujące się w pobliżu rozbieranego budynku inne budynki, urządzenia użyteczności publicznej, latarnie, słupy z przewodami i bezdrzewa, należy zabezpieczyć przed uszkodzeniem.

Przy wyjeździe poza teren budowy ładunki powinny być zabezpieczone przed wypadnięciem, a koła pojazdu powinny być oczyszczone z błota i innych zanieczyszczeń.

Teren prowadzenia robót rozbiórkowych należy ogrodzić na wys. min. 1,5 m i oznakować tablicami ostrzegawczymi.

Wszystkie przejścia i przejazdy znajdujące się w zasięgu robót rozbiórkowych muszą być wytyczone i zabezpieczone przez ogrodzenie parkanem z odpowiednim zadaszeniem.

Drogi, obejścia i objazdy powinny być wyraźnie oznakowane.

Krawędzie dachu oraz otwory w stropach i pomosty muszą być zabezpieczone barierkami ochronnymi i krawężnicami.

Przerwy w pracy należy urządzać o tej samej porze dla całej załogi prowadzącej rozbiórkę.

Pracownicy powinni mieć zagwarantowane pomieszczenia sanitarne i socjalne oraz miejsce udzielania pierwszej pomocy.

UWAGA!

Nawet niewielkie odstępstwo od przepisów BHP może wywołać nieobliczalne skutki.

Przepisy związane:

- Rozp. Min.I. z dn. 23 VI 2003 Nr 120 poz. 1126
- Rozp. M.S.W. w spr. Ochr. P.poż. Dz.U. 92 poz. 351
- Rozp. M.I. z dn. 23 IV 2003 r. w sprawie szczegółowego zakresu i formy planu bezpieczeństwa i ochrony zdrowia oraz szczegółowego zakresu rodzajów robót budowlanych stwarzających zagrożenie bezpieczeństwa i zdrowia ludzi- Dz. U. z dn. 10 lipca 2003.
- Rozp. M.B. i P.M.B. z dnia 28. 03. 1972 r. w sprawie bezpieczeństwa i higieny pracy przy wykonywaniu robót budowlano montażowych i rozbiórkowych Dz. U. Nr 37/72 -poz. 93
- Rozp. M.B. i P.M.B. z dnia 28. 03. 1972 r. w sprawie bezpieczeństwa i higieny pracy Dz. U. Nr 13/72
- Rozp. M.P. i P.S. z dnia 26. 09.1997 w sprawie ogólnych przepisów BHP
- Rozp. M.P. i P.S. z dnia 08-02-1994 r. w sprawie wprowadzenia obowiązku stosowania niektórych Polskich Norm i norm branżowych, dotyczących BHP
- Dz. U. Nr 37 poz 138.

Opracował arch. Juliusz Nowicki

STRONA TYTUŁOWA

**do informacji dotyczącej bezpieczeństwa i ochrony zdrowia
dla zadania polegającego na rozbiórce budynków**

nazwa zadania : Rozbiórka budynków mieszkalnego i gospodarczego w Bydgoszczy
przy ul. Ujejskiego Nr 15

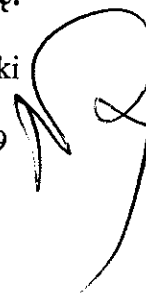
adres zadania : Bydgoszcz ul. Ujejskiego Nr 15 - Dz. ewid. Nr 32

nazwa i adres Inwestora: Administracja Domów Miejskich „ADM” Spółka z o.o.
z siedzibą w Bydgoszczy przy ul. Śniadeckich Nr 1

imię i nazwisko projektanta sporządzającego informację:

arch. Juliusz Dowgwiłłowicz- Nowicki
upr. 615/74/Bg
zam. 85-829 Bydgoszcz ul. Szarych Szeregów 2A/9

data sporządzenia informacji: 12 maja 2014 r.



Informacja dotycząca bezpieczeństwa i ochrony zdrowia „ Informacja BIOZ” dot. robót rozbiórkowych przy likwidacji istniejących budynków mieszkalnych i gospodarczych.

CZEŚĆ OPISOWA

URZĄD MIASTA
Bydgoszczy
Wydział Administracji Budowlanej


Opis wg. Rozp. MI z dnia 23 czerwca 2003 r.

- 1 – zakres robót obejmuje wg kolejności:
 - rozbiórkę pokrycia dachowego z papy na deskowaniu.
 - rozbiórkę konstrukcji dachowej z zastosowaniem szczególnych zasad bezpieczeństwa – z rusztowania kolejno od góry z zagwarantowaniem bezpiecznego transportu pionowego i zabezpieczenia odkrytych ścian przed zawaleniem – (zjawisko domina)
2. – wykaz istniejących obiektów podlegających adaptacji – nie występuje
- 3 – wskazanie elementów zagospodarowania terenu, które mogą stwarzać zagrożenie bezpieczeństwa i zdrowia ludzi – roboty rozbiórkowe pokrycia i konstrukcji zabudowy dachu i ścian
- 4 – informacje dot. przewidywanych zagrożeń: - roboty rozbiórkowe pokrycia i konstrukcji powyżej 5,0 m, odcięcie zasilania energetycznego, rozbiórka okien i elementów ze szkła, demontaż i utylizacja świetlówek – opary rtęci
- 5 – wskazanie sposobu prowadzenia instruktażu pracowników przed przystąpieniem do realizacji robót szczególnie niebezpiecznych – zawartość instruktażu:
 - informacje dot. przewidywanych zagrożeń podczas realizacji robót
 - sposób oznakowania i wydzielenia miejsca prowadzenia robót i rozmieszczenia stref ochronnych
 - przeszkolenie pracowników przed przystąpieniem do prac niebezpiecznych
 - informacje o konieczności zastosowania niezbędnych środków bezpieczeństwa
 - informacje o indywidualnych elementach ochrony osobistej pracowników: odzież ochronna, maski, kaski, szelki, pasy biodrowe itp.
 - zasady nadzoru nad robotami niebezpiecznymi
 - wyszczególnienie środków technicznych i organizacyjnych zapobiegających niebezpieczeństwu
 - ochrona stanowisk pracy przed nieprzewidywanymi zdarzeniami losowymi
- 6 – Wskazanie środków technicznych i organizacyjnych zapobiegających niebezpieczeństwu wynikającym z wykonywania robót budowlanych w strefach szczególnego zagrożenia zdrowia lub w ich sąsiedztwie:
 - bezpieczna i sprawna komunikacja na terenie rozbiórki
 - określenie zasad sprawnej ewakuacji
 - właściwe ogrodzenie i oznakowanie terenu rozbiórki
 - właściwa organizacja robót przygotowawczych
 - właściwe składowanie materiałów rozbiórkowych
 - ustalenie dróg transportowych
 - właściwe zamontowanie rusztowań
 - projekt organizacji robót rozbiórkowych
 - instruktarz w zakresie postępowania przy rozbiórce okien, demontażu szkła, bezpiecznego transportu szkła i jego utylizacji

- instruktarz w zakresie postępowania z opawami oświetleniowymi typu fluoroscencyjnego
- sposób bezpiecznego demontażu, bezpiecznego transportu i lokalizacji bezpiecznej utylizacji świetlówek jako szczególne zagrożenie oparami rtęci
- ograniczenie lub zaniechanie robót podczas niekorzystnych warunków atmosferycznych
- określenie lokalizacji podręcznego sprzętu przeciwpożarowego
- właściwe ogrodzenie obszaru narażonego na upadek przedmiotów lub materiałów
- przypilnowanie odpowiedniej procedury gwarantującej ujęcie zatrudnionych pracowników stosownymi ubezpieczeniami od następstw nieszczęśliwych wypadków i zdarzeń losowych

URZĄD MIASTA
Bydgoszczy
Wydział Administracji Budowlanej

sporządził arch. Juliusz Dowgwiłłowicz-Nowicki
upr. 615/74/Bg



PLAN SYTUACYJNY 1 : 500

Do projektu rozbiórki budynku mieszkalnego „A” oraz budynku gospodarczego „B” na dz. ewid. Nr 32 w obrębie 492 przy ul. Ujejskiego Nr 15 w Bydgoszczy

OZNACZENIA:

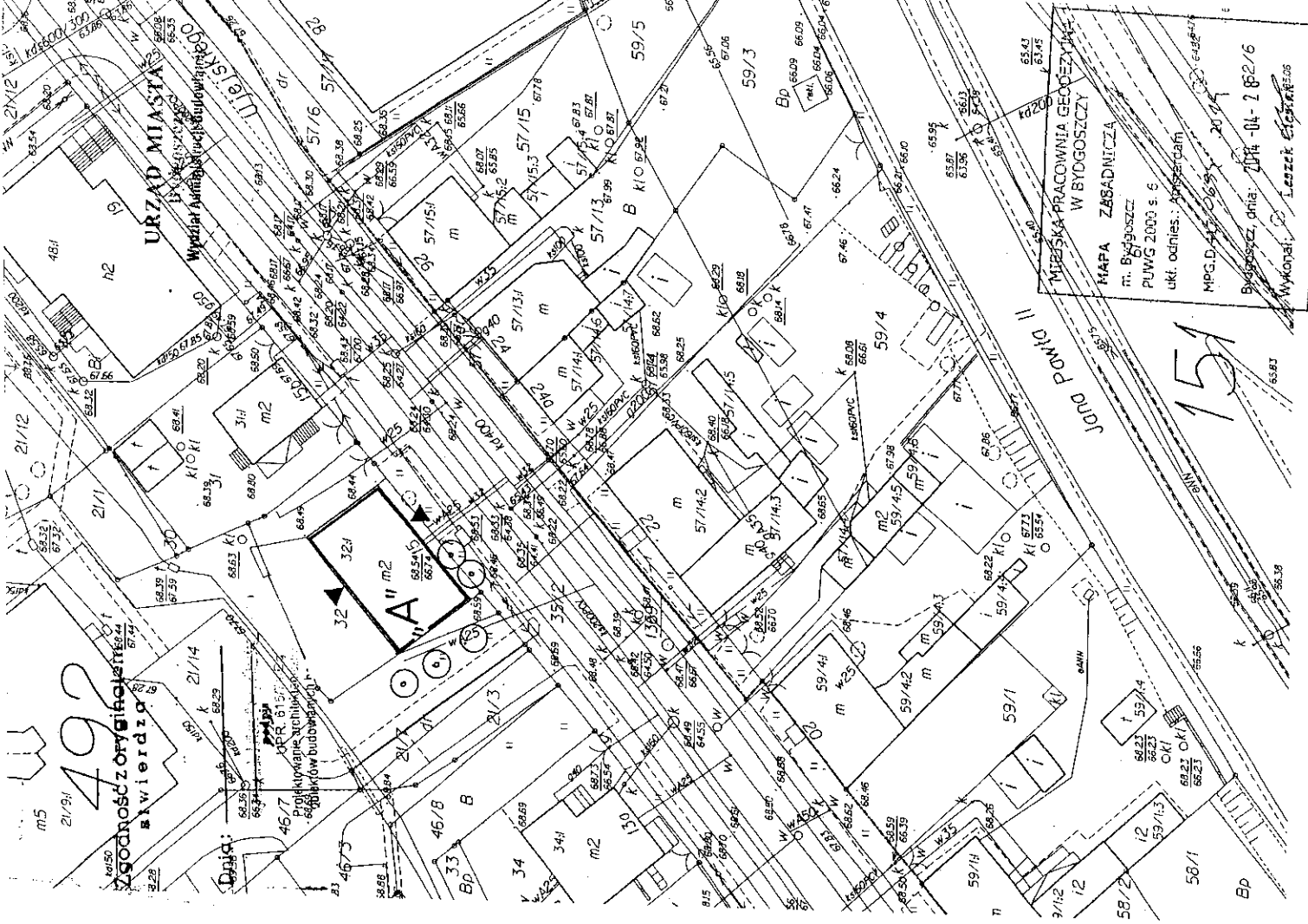
- „A” – wolnostojący budynek mieszkalny, parterowy z poddaszem
- „B” – budynek gospodarczy, parterowa ruina

----- granica działki

Σ bramy i drogi dojazdowe

⊙ drzewa i krzewy nienaruszalne

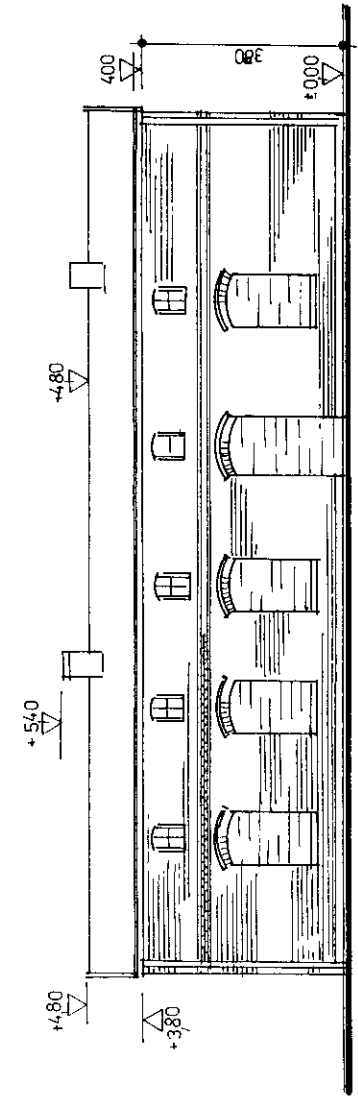
Załącznik do decyzji
 znak G 41.99.2014
 nr 604/2014
 z dnia 30.06.2014



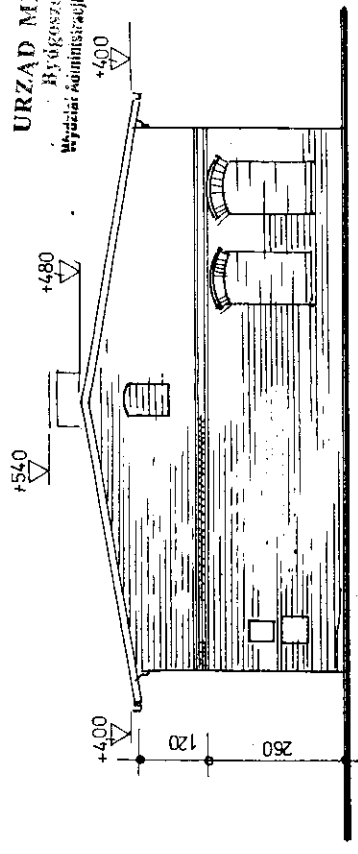
Zakład Projektowania i Nadzoru „EFEKT-BUD” A. Cieśla ul. Powalska 2/15 Bydgoszcz
Investor: ADMINISTRACJA DOMÓW MIEJSKICH „ADM” Spółka z o.o. z siedzibą w Bydgoszczy ul. Śniadeckich 1
Adres obiektów: Ul. UJEJSKIEGO Nr 15 w Bydgoszczy
Przedmiot opracowania: PROJEKT ROZBIÓRKI BUDYNKU MIESZKALNEGO ORAZ BUDYNKU GOSPODARCZEGO
Bransza: budowlana
Rysunek: PLAN SYTUACYJNY skala 1:500
dnia 12-V-2014 rys Nr 1
Projektant: arch. Juliusz Dowgwiłowicz - Nowicki Upr. 61374/Bz

Sprawdził: mgr inż. Antoni Cieśla
 Upr. bud. UAN-NB-7210/134/84

ELEWACJE PODŁUŻNE ANALOGICZNE



ELEWACJA FRONTOWA 1 : 100

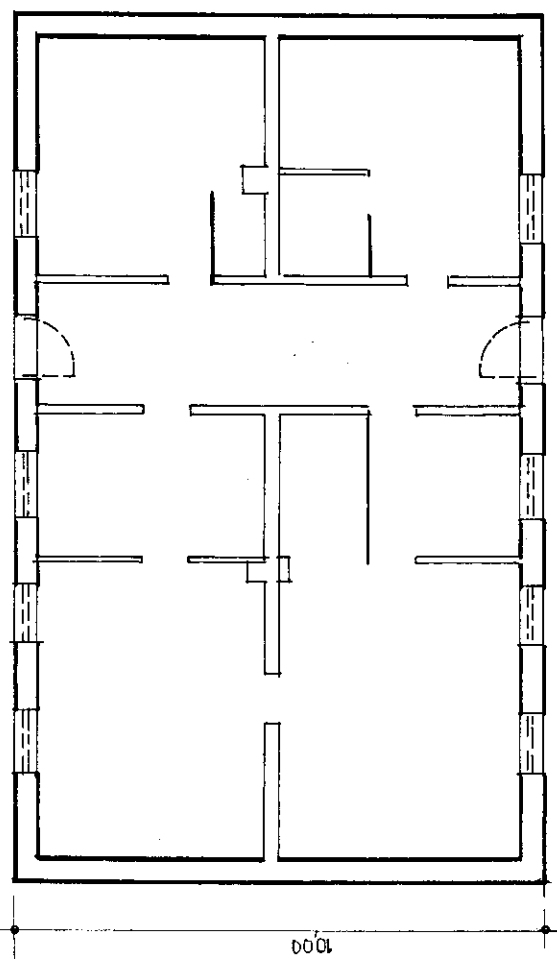


ELEWACJA BOCZNA OD STR. PŁN. - WSCH. 1 : 100

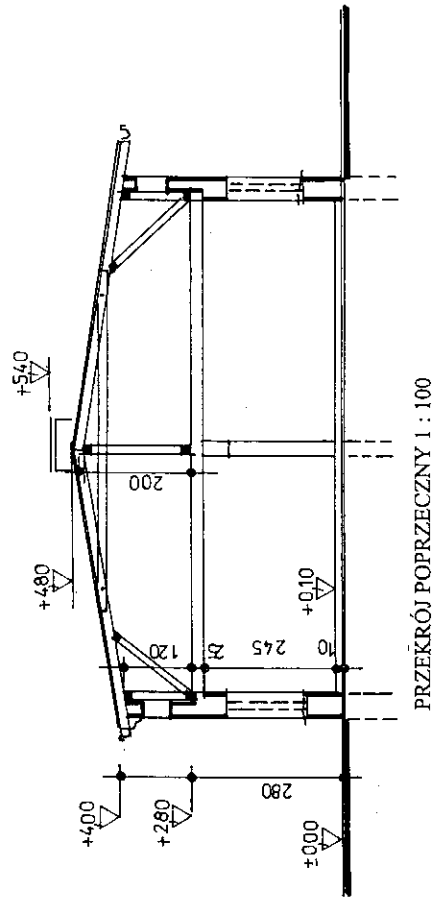
Uwaga!

Budynek na szczupłej działce przylegającej ruchliwej do ulicy jedną ścianą szczytową przy granicy z urządzoną zielenią. Prace rozbiórkowe należy wykonywać w kierunku północnym. Elewację frontową rozbiierać ostrożnie ze względu na przechodniów i ruch uliczny. Od poziomu stropu nad parterem wwyż nie wolno zwałać i zrzucać mat.

rozbiórkowych w kierunku ulicy!
W pierwszej kolejności rozbiierać reszki budynku gospodarczego i oczyścić teren z krzaków i śmieci, aby bezpiecznie przystąpić do rozbiórki podstawowej na ograniczonej przestrzeni.



RZUT PRZYZIEMIA 1 : 100



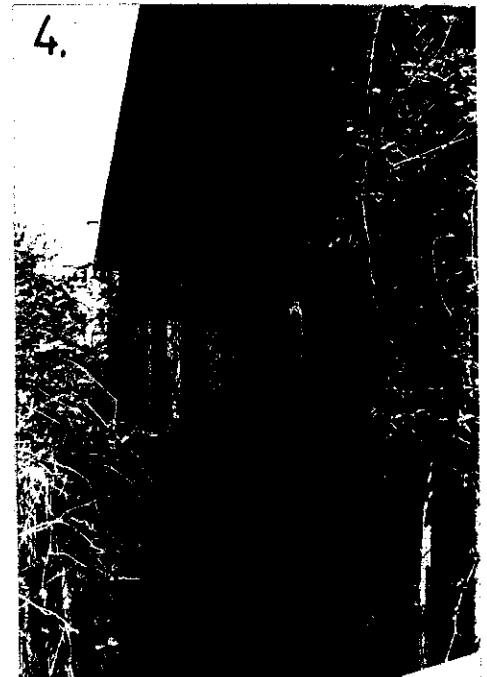
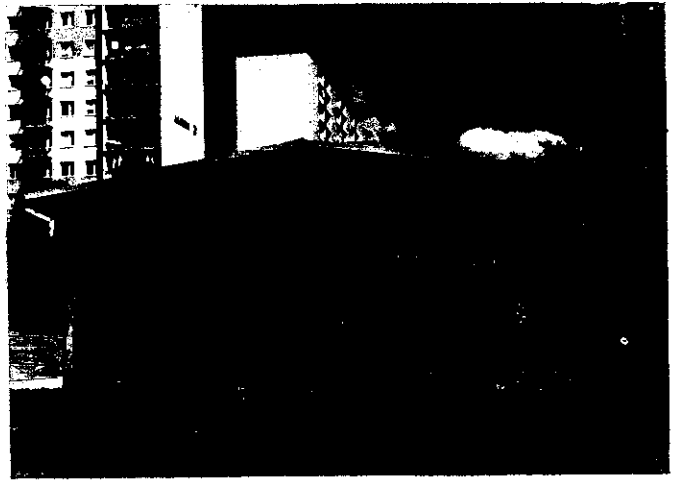
PRZEKRÓJ POPRZECZNY 1 : 100

Zakład Projektowania i Nadzoru „EFEKT- BUD”
A. Cieśla ul. Powalisza 2/35 Bydgoszcz
Inwestor: ADMINISTRACJA DOMÓW MIEJSKICH
ADM” Spółka z o.o. z siedzibą w
Bydgoszczy ul. Śniadeckich 1
Przedmiot opracowania: PROJEKT ROZBIÓRKI BUDYNKU
GOSPODARCZEGO

Branka budowlana
Rysunek: ELEWACJE I RZUTY GABARYTOWE skala 1:100
dnia 12.V.2014 Rys. Nr 2

Projektant arch. Juliusz Dowgwiłowicz - Nowicki
Dz. 61574/Bg
ul. 2500 - 14-116-1240124/BA
ul. 2500 - 14-116-1240124/BA
ul. 2500 - 14-116-1240124/BA

ap



- 1.
- 2.
- 3.
- 4.
- 5.

BUDYNEK PRZY UL. UJEJSKIEGO Nr 15

1. Elewacja frontowa od strony ul. Ujejskiego.
Konieczne zabezpieczenie przestrzeni publicznej poprzez ogrodzenie i ostrzegawcze oznakowanie terenu. Wartościowe drzewa i roślinność dekoracyjna wymaga osłonięcia.
Rozbiórkę kierować na odwrotną stronę.
2. Elewacja od strony wartościowo zagospodarowanego i starannie obsadzonego skwerku. Wartościowe drzewa i roślinność dekoracyjna wymaga osłonięcia. Rozbiórkę kierować na odwrotną stronę.
3. Elewacja północno- wschodnia od strony jedyne go dostępu do ciasnego podwórka. Widoczne skrzynki przyłączeniowe do demontażu przez uprawnionych monterów po uprzednim odcięciu zasilania pozostawić do dyspozycji Inwestora.
4. Analogiczna elewacja podłużna od strony północnej – w pierwszej kolejności należy usunąć płoty i roślinność wraz z korzeniami. Likwidacja budynku gospodarczego i wyrównanie terenu w pierwszej kolejności pozwoli na dalsze prace rozbiórkowe.
Ciasnota terenowa wymaga opracowania techniki bezkolizyjnego przemieszczania materiałów rozbiórkowych.
5. Cis i świerk do zabezpieczenia przed uszkodzeniem. To samo dotyczy skwerku od strony południowo- zachodniej.

20
[Handwritten signature]

Rafał Kaźmierski

Bydgoszcz 10.04.2014

Ul. Długa 8/4a

85-034 Bydgoszcz

Tel. 725 310 403 , 698 154 627

E - mail : rafalkazmierski@interia.eu

URZĄD MIASTO
Bydgoszcz
Wydział Administracji Budownictwa

OPINIA ORNITOLOGICZNA

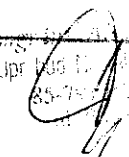
DOTYCZĄCA BUDYNKU O CHARAKTERZE MIESZKALNYM
(ROZBIOŃKA)

MIESZCZĄCEGO SIĘ W BYDGOSZCZY

PRZY ULICY UJEJSKIEGO 15

W dniu 28.02.2014 o godz. 11.30 przeprowadziłem wizję lokalną w/w budynku w obecności członka Zarządu WM Brzoza 17 p. Teresą Lemieszek w związku z zaobserwowanym zniszczeniem elewacji zachodniej budynku pod kątem występowania prawnie chronionych ptaków i nietoperzy.

Zgodnie z Ustawą z dnia 16 kwietnia 2004 roku o ochronie przyrody (DzU Nr 92,poz 880 z póź. zm.) jeżeli w wyniku prac ptaki lub nietoperze zamieszkujące w budynku (np. jeżyki, wróble, kawki, oknówki, pustułki) utraciłyby choć część miejsc lęgowych które istniałyby przed rozpoczęciem robót wówczas właściciel, bądź zarządca obiektu zobowiązany jest do działań kompensujących te straty. Odpowiedzialność sprawy za wykonanie działań naprawczych trwa zgodnie z literą prawa przez 30 lat.

Podpis: 

Należy podkreślić, że za siedlisko zwierząt zgodnie z art. 5 pkt 18 ustawy o ochronie przyrody uznaje się obszar ich występowania w ciągu całego życia lub dowolnym stadium ich rozwoju. Dodatkowo „Kto umyślnie naruszy zakazy obowiązujące w stosunku do zwierząt objętych ochroną gatunku podlega karze aresztu lub grzywny” zgodnie z art. 127 pkt 2, lit E ustawy o ochronie przyrody. Jedynym dopuszczalnym wyjątkiem jest przypadek zagrożenia bezpieczeństwa, zdrowia lub życia mieszkańców. Zgodnie z art. 52.1 ustawy o ochronie przyrody oraz z paragrafu 6 rozporządzenia Ministra Środowiska, w stosunku do dziko występujących zwierząt objętych ochroną gatunkową zakazuje się m. in.:

- a) niszczenia ich jaj i postaci młodocianej
- b) niszczenia ich siedlisk i ostoi
- c) niszczenia ich gniazd i innych schronień
- d) umyślnego płoszenia i niepokojenia
- e) obserwacje mogące powodować ich płoszenie lub niepokojenie .

URZĄD MIANIK
Bydgoszczy
Wydział Administracji Budowlanej

Zgodnie z obowiązującymi w dniu wystawienia niniejszej opinii w Polsce przepisami prawa , tj. :

- ustawą o ochronie przyrody z dnia 16 kwietnia 2004 r.
 - ustawą z dnia 13 kwietnia 2007 r. o zapobieganiu szkodom w środowisku i ich naprawie
 - ustawą z dnia 7 lipca 1994 r. prawo budowlane
 - rozporządzeniem Ministra Środowiska z dnia 12 października 2011 r. w sprawie ochrony gatunkowej zwierząt.
- oraz swą wiedzą i doświadczeniem


ORZEKAM CO NASTĘPUJE

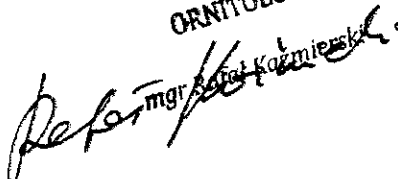
W w/w budynku nie stwierdzono śladów gniazdowania chronionych gatunków ptaków lub nietoperzy prawnie chronionych.

W ZWIĄZKU Z POWYŻSZYM

Prace prowadzone w w/w nie wpłyną na w żadnym stopniu na bytowanie gatunków chronionych ptaków i nietoperzy. Co za tym idzie brak podstaw do stwierdzenia potrzeby przeprowadzenia prac kompensacyjnych w stosunku do ich siedlisk .

Jednocześnie zobowiązuje się inwestora i wykonawcę robót, który będzie realizował pracę na tym obiekcie do powiadomienia o ewentualnych zjawiskach naruszenia prawa środowiskowego odpowiednie organy.

...aność z oryginału
podpis: 

ORNITOLOG
mgr Sławomir Koźmiński


Rafał Kaźmierski

Bydgoszcz 10.04.2014

Ul. Długa 8/4a

85-034 Bydgoszcz

Tel. 725 310 403 , 698 154 627

E - mail : rafalkazmierski@interia.eu

OPINIA ORNITOLOGICZNA

DOTYCZĄCA BUDYNKU O CHARAKTERZE MIESZKALNYM

(ROZBIÓRKA)

MIESZCZĄCEGO SIĘ W BYDGOSZCZY

PRZY ULICY UJEJSKIEGO 15

W dniu 28.02.2014 o godz. 11.30 przeprowadziłem wizję lokalną w/w budynku w obecności członka Zarządu WM Brzoza 17 p. Teresą Lemieszek w związku z zaobserwowanym zniszczeniem elewacji zachodniej budynku pod kątem występowania prawnie chronionych ptaków i nietoperzy.

Zgodnie z Ustawą z dnia 16 kwietnia 2004 roku o ochronie przyrody (DzU Nr 92, poz 880 z póź. zm.) jeżeli w wyniku prac ptaki lub nietoperze zamieszkujące w budynku (np. jeżyki, wróble, kawki, oknówki, pustułki) utraciłyby choć część miejsc lęgowych które istniałyby przed rozpoczęciem robót wówczas właściciel, bądź zarządca obiektu zobowiązany jest do działań kompensujących te straty. Odpowiedzialność sprawy za wykonanie działań naprawczych trwa zgodnie z literą prawa przez 30 lat.

Należy podkreślić, że za siedlisko zwierząt zgodnie z art. 5 pkt 18 ustawy o ochronie przyrody uznaje się obszar ich występowania w ciągu całego życia lub dowolnym stadium ich rozwoju. Dodatkowo „Kto umyślnie naruszy zakazy obowiązujące w stosunku do zwierząt objętych ochroną gatunku podlega karze aresztu lub grzywny” zgodnie z art. 127 pkt 2, lit E ustawy o ochronie przyrody. Jedynym dopuszczalnym wyjątkiem jest przypadek zagrożenia bezpieczeństwa, zdrowia lub życia mieszkańców. Zgodnie z art. 52.1 ustawie o ochronie przyrody oraz z paragrafu 6 rozporządzenia Ministra Środowiska, w stosunku do dziko występujących zwierząt objętych ochroną gatunkową zakazuje się m. in.:

- a) Niszczenia ich jaj i postaci młodocianej
- b) niszczenia ich siedlisk i ostoi
- c) niszczenia ich gniazd i innych schronień
- d) umyślnego płoszenia i niepokojenia
- e) obserwacje mogące powodować ich płoszenie lub niepokojenie .

Zgodnie z obowiązującymi w dniu wystawienia niniejszej opinii w Polsce przepisami prawa , tj. :

- ustawą o ochronie przyrody z dnia 16 kwietnia 2004 r.
 - ustawą z dnia 13 kwietnia 2007 r. o zapobieganiu szkodom w środowisku i ich naprawie
 - ustawą z dnia 7 lipca 1994 r. prawo budowlane
 - rozporządzeniem Ministra Środowiska z dnia 12 października 2011 r. w sprawie ochrony gatunkowej zwierząt.
- oraz swą wiedzą i doświadczeniem

ORZEKAM CO NASTĘPUJE

W w/w budynku nie stwierdzono śladów gniazdowania chronionych gatunków ptaków lub nietoperzy prawnie chronionych.

W ZWIĄZKU Z POWYŻSZYM

Prace prowadzone w w/w nie wpłyną na w żadnym stopniu na bytowanie gatunków chronionych ptaków i nietoperzy. Co za tym idzie brak podstaw do stwierdzenia potrzeby przeprowadzenia prac kompensacyjnych w stosunku do ich siedlisk .

Jednocześnie zobowiązuje się inwestora i wykonawcę robót, który będzie realizował pracę na tym obiekcie do powiadomienia o ewentualnych zjawiskach naruszenia prawa środowiskowego odpowiednie organy.

ORNITOLOG
Referat mgr Rafał Kozłowski