

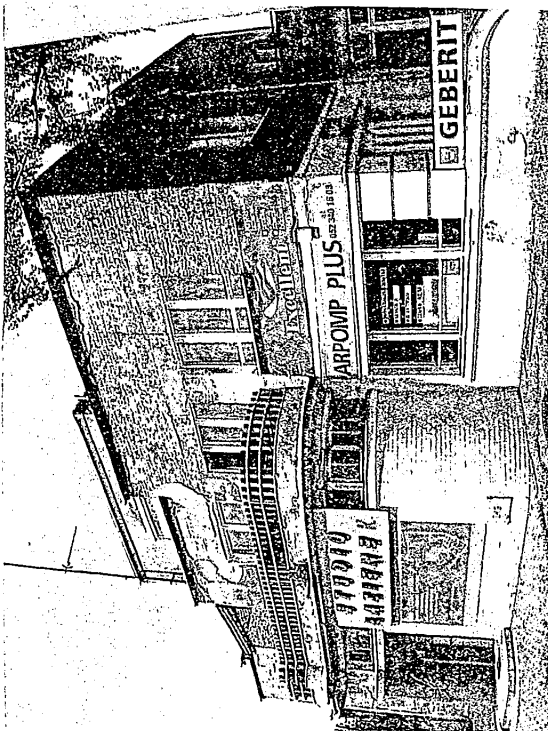
1. Obiekt

WILLA

2. Czas powstania.
k. XIX w.,
przeb. 1932 r.

3. Miejscowość
BYDGOSZCZ

11. Zdjęcia, rzut, przekrój, sytuacja, orientacja

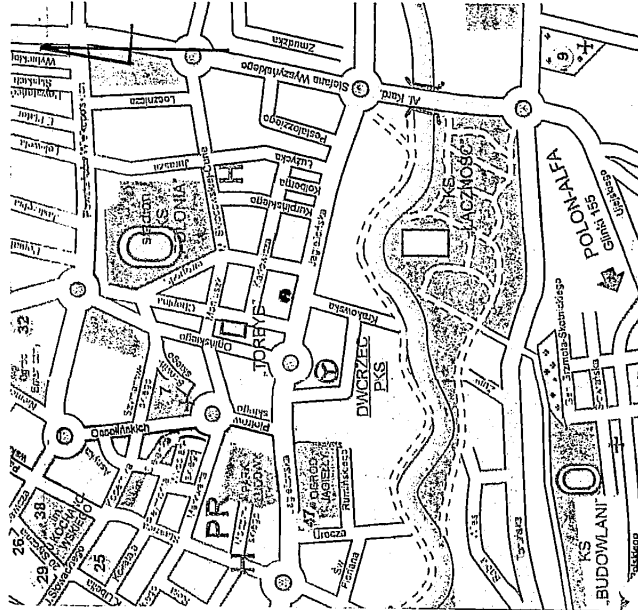


1.

2.

1. widok ogólny elewacji frontowej od pld. wsch.
2. widok ogólny elewacji frontowej od pld. zach

plan orientacyjny skala 1: 5 000



4. Adres ul. Jagiellońska 61
Bydgoszcz

nr hipoteczny KW 59440

5. Przynależność administracyjna

województwo kujawsko-
pomorskie
gmina Bydgoszcz

6. Poprzednie nazwy miejscowości

niem. Bromberg

7. Przynależność administracyjna
przed 31 XII 1998 r.

województwo bydgoskie

powiat Bydgoszcz

8. Właściciel i jego adres
Skarb Państwa

9. Użytkownik
lokatorzy, sklep

10. Rejestr Zabytków

Nr.....data.....

Zadanie nr 7
do PFU

12. Autorzy, historia obiektu, określenie stylu.

Istniejący obecnie na parceli przy ul. Jagiellońskiej 61 budynek mieszkalny - willa usytuowana w obrębie dzielnicy Skrzetusko (dawniej Schrottersdorf, przy ulicy noszącej wówczas nazwę .Promenadenstrasse (ówczesny nr parceli to 9, później 13), a następnie Promenada 13, w okresie II wojny światowej Herman Goeringstrasse 99, po niej Generata Stalina 61]; później wtopiona w linie zabudowy ul. Jagiellońskiej] składa się w zasadzie z dwóch wzniesionych w różnych okresach, zestawionych ze sobą i skomunikowanych brył. W końcu XIX w. wzniesiono w tym miejscu (obecny zachowany zach. aneks willi) niewielki dom mieszkalny ze skromną zabudową gospodarczą. Ówczesnym właścicielem nieruchomości był Wiesław mistrz murarski (który był właścicielem także innych posesji w rejonie m.in. przy ul. Promenada 6) Ów Wiesław odsprzedaje z czasem swą nieruchomość Alfredowi Bretselowi, a ten niejakiemu Karlowi Rode który był jej co najmniej do 1922 roku. Po tym czasie nieruchomość (parcele nr 8 i 9) przechodzi w ręce bydgoskiego budowniczego Antoniego Jaworskiego. A. Jaworski na terenie parceli ul. Promenada 9 w 1925 r. wnosi o pozwolenie na budowę i projektuje nowe budynki gospodarcze (chlewnię z wozownią) na tyłach.....

cd. na wklejce nr 1

13. Opis (sytuacja, materiał i konstrukcja, rzut, bryła, elewacje, wnętrza, wyposażenie, instalacje)

SYTUACJA – budynek wolnostojący, usytuowany w zabudowie ulicowej pfn. pierzei ul. Jagiellońskiej położony w niewielkim odstępnie od chodnika ulicy i poprzedzony niewielkimi trawnikami, od zach. teren niezabudowany, od wsch. teren otwarty prowadzący na tyły posesji i zabudowę oficynową oraz wspólny, nie wygrodzony obszar parceli nr 61 z zabudową skumulowaną wzdłuż wsch. granicy. Wejście na sień budynku od frontu. do pomieszczeń sklepowych od str. elewacji bocznej wsch.; przejście na tyły parceli otwarte. Na parceli po str. zach. ciąg parterow7ych i piętrowych zabudowań gospodarczo-magazynowych. Na tyłach parceli wydzielony siatkowym ogrodzeniem niewielki ogród.

MATERIAŁ, KONSTRUKCJA, TECHNIKA

Ściany – posadowione na ceglany m fundamencie, murywane z cegły pełnej, ceramicznej, palonej na zaprawie cementowej, ściany wyższych kondygnacji z cegły pełnej, tynkowane obustronnie. Ściany wewnętrzne murywane, otynkowane obustronnie; w sieni z dekoracyjną pierwotną płycinową boazerią. Część ścian wewnętrznych wtórna – w postaci murywanych i drewnianych ścianek działowych.

Sklepienia i stropy – stropy drewniane belkowe, pierwotny, w piwnicach strop ceramiczny, tynkowany płaski typu Kleina oraz drewniany, z odstoniętymi belkami stropowymi w cz. środkowej.

Wieżba dachowa - w cz. wsch. odstonięta, drewniana, słupowa z pojedynczym więzarem stolcowym wspartym na słupie z mieczami, i systemem słupów z mieczami wzdłuż ścian. Od zach. w typie stropodach.

Dach, pokrycie dachu - budynek od frontu i tyłu kryty dachem wielopłocaciowym, od zach. dachem 2-spadwym i pulpitowym, dachy kryte papą.

Posadzki i podłogi – w sieni zachowana oryginalna posadzka mozaikowa z bordiurą, na klatkach, korytarzach i we wnętrzach parkiet sosnowy oraz podłogi "białe", drewniane, deskowe pierwotne; w piwnicach współczesna wylewka lastrykowa. W pomieszczeniach sanitarnych cz. współczesna posadzka ceramiczna.

Schody – schody na poziom piwnic ceglane, otynkowane, 1-biegowe; analogiczne kilkustopniowe schody piwniczne; wejście frontowe poprzedza jedne szeroki, obły stopień; schody prowadzące na półpiętro drewniane, jednobiegowe, z obitą drewnianą boazerią; główna klatka schodowa pierwotna, drewniana, 2-biegowa z podestem, prostą balustradą obita po bokach drewnianą, płycinową boazerią; druga klatka schodowa na 2-piętro, drewniana, 2-biegowa z podestem na półpiętrze, z tralkową balustradą i obłą poręczą.

cd. na wklejce nr 1

21. Akta archiwalne (rodzaj akt, numer i miejsce przechowania)

Akta budowlane m .Bydgoszczy dot. parceli przy ul.Jagiellońskiej 61, sygn. 23878, stara sygn F.318, Archiwum Państwowe w Bydgoszczy, ul.Dworcowa 65

24. Uwagi różne

25. Opracował

tekst mgr Piotr Winter, 05.2009 r.

plany, rysunki j.w

zdjęcia fotograf. j.w.

miejsce przechowania negatywów

Karta po wypełnieniu podlega ochronie na podstawie przepisów prawa autorskiego

26. Adnotacje o inspekcjach, informacje o zmianach (daty, imiona i nazwiska wypełniających)

22. Bibliografia

- Adressbuch nebst allgemeine Geschäftsanzeiger von Bromberg und Vororten für das Jahr 1907/ 1910/ 1916.
- Księga adresowa miasta Bydgoszcz na rok 1926/ 1929/ 1936/37.

23. Źródła ikonograficzne i fotograficzne (rodzaj, miejsce przechowania, sygnatury)

27. Załączniki

wkładki 1-

14. Kubatura 5.000 m ³	15. Powierzchnia użytk. 435 m ²	16. Przeznaczenie pierwotne Willia mieszkalna	17. Przeznaczenie obecne Willia mieszkalno-usługowa
<p>18. Prace budowlane i konserwatorskie, ich przebieg i dokumentacja. Zakres prac po 1945 r. ograniczony do pobieżnych, cyklicznych i lokalnych remontów, głównie we wnętrzach mieszkalnych. Z ramienia ADM-ów przeprowadzono szereg prac remontowo-budowlanych, m.in. w 1995 r. w piwnicy uruchomiono kotłownię co wiązało się z dostosowaniem pomieszczeń i wybudowaniem komina. W 2002 r. sporządzono projekt na prace konserwatorsko-remontowe z opracowaniem projektu kolorystyki (prac nie rozpozczęto). W 2003 r. dokonano wymiany instalacji grzewczej w budynku powiązaną z adaptacją piwnic na lokalną kotłownię. W 2005 r. wykonano ocieplenie części ścian szczytowych. W tym samym roku w pomieszczeniach piętra wyremontowano kuchnię; usunięto wykwitły i zagrzybienia oraz dokonano adaptacji pomieszczeń przyziemia od wsch. (w pomieszczeniach zajmowanych wcześniej przez bibliotekę) na cele sklepowe.</p>			
<ol style="list-style-type: none"> 1. „Projekt renowacji elewacji z kolorystyką budynku. Projekt techniczny”, E.Raczyńska-Mąkowska, J.Mąkowski, Bydgoszcz 2002. 2. „Projekt wymiany instalacji centralnego ogrzewania budynku”, E.Walaszek Bydgoszcz 2003. 3. „Ekspertyza mykologiczno-budowlana dot. zawilgocenia i zagrzybienia budynku”, R.Guzewicz, Bydgoszcz 2005 			
<p>19. Stan zachowania (fundamenty, ściany zewnętrzne, ściany wewnętrzne, sklepienia i stropy, konstrukcje dachowe, pokrycie dachu, wyposażenie i instalacje). Stan zachowania budynku ogólnie zły i średni, część wnętrz mieszkalnych i parteru (o różnych funkcjach) remontowana sukcesywnie w różnych okresach czasu w stanie średnim i dobrym. Elewacja w stanie złym, szczególnie na elewacji frontowej, ale i na ścianach elewacji tylnych widoczne silne pęknięcia murów, liczne spękania i duże ubytki tynków (nawet rozległymi płatami, szczególnie od frontu) oraz silne przebarwienia tynków i polichromii. Nieczytelna pierwotna kolorystyka budynku, niezbędne badania stratygraficzne i rozwarstwienia celem rozpoznania pierwotnej kolorystyki obiektu. Zły stan obłachowania gzymsów i zadaseń. Dobry i średni stan wnętrz, sień i klatki schodowe w stanie średnim i dobrym, cz. pomieszczeń m.in. sklepowych i mieszkalnych poddanych intensywnym zabiegom remontowo-budowlanym powiązanym z całkowitą wymianą instalacji i kompleksowym remontem wnętrza. W złym stanie większość pierwotnej stolarki okiennej, duży stopień uszkodzeń, wypaczeń i destrukcji skrzynekowych oraz krosnowych okien w budynku. Stan odsoniętej więźby dachowej zróżnicowany, średni, lokalnie występują nietektoniczne spękania bez destabilizacji konstrukcji z nielicznymi ubytkami drewna, Część współcześnie wyremontowanych piwnic w stanie dobrym co powiązane z kompleksowym remontem tych pomieszczeń m.in. na kotłownię.</p>			
<p>20. Najbliższe postulaty konserwatorskie. Postulowany kompleksowy remont konserwatorski elewacji budynku z wymianą tynków, rekonstrukcją detalu architektonicznego, jak i ujednoliceniem oraz opracowaniem kolorystyki fasady. Niezbędne uszczelnienie pokrycia dachu, ujednolicenie stolarki okiennej powiązane z wymianą części późniejszej stolarki na nawiązujące formą i konstrukcją do oryginalnych. Postulowany wpis do Rejestru Zabytków.</p>			

1. Miejscowość

BYDGOSZCZ

2. Obiekt (nazwa i adres)

willi, ul. Jagiellońska 61

3. Zawartość wkładki (nazwa obiektu lub materiału uzupełniającego)

historia, opis

c.d. poz. 12

RZUT – budynek założony na planie mocno zróżnicowanego wieloboku z szeregiem prostokątnych i zaokrąglonych ryzalitów, aneksów, uskoków i wylamań. Wejście frontowe na sieni i w przestrzeń klatki schodowej w mocno wylamanym prostokątnym ryzalicie z prostokątnym uskokiem od wsch; boczne wejście do pomieszczeń sklepowych w elewacji wsch., tutaj też prostokątny na rzucie aneks przeszklonej werandy. Od str. elewacji tylnej zaokrąglony narożnik ryzalitu północno wschodniego u zbiegu z korpusem przechodzący w uskok zejścia na poziom piwnic. Wejście na sieni skomunikowane z poprzecznym, prostokątnym korytarzykiem, załamanym w kier. wsch. prowadzącym w przestrzeń klatki schodowej (odsuniętej od osi sieni na wsch.). Pomieszczenia zasadniczo w układzie 2-traktowym głównie w układzie przechodnim pomieszczeń skomunikowane od wąskich korytarzyków; zróżnicowane w zależności od kondygnacji; w parterze, jednotraktowy układ zespolonych pomieszczeń sklepowych z aneksem werandy; w części zach. pomieszczenia mieszkalne w układzie amfildowym z mniejszymi rozlokowanymi od zach. pomieszczeniami sanitarno-gospodarczymi. na wyższych kondygnacjach pomieszczenia mieszkalne odchodzące od obszernej prostokątnej na rzucie sieni; przejście na kondygnację 2-pietra od str. zachodniej; tutaj pomieszczenia mieszkalne rozciągające się we wschodnich traktach, od zach. nie użytkowa przestrzeń z odsłoniętą konstrukcją więźby dachowej.

BRYŁA – budynek zestawiony w zasadzie z dwóch brył - prostej, prostopadłościennej od zach. piętrowej nakrytej dachem 2-spadowym ze schodkowym szczytem od zach., zestawionej z przylegającym doń. uskokowo od zach. budynkiem o strukturze składającej się z szeregu prostopadłościennych brył o różnych gabarytach, z zaokrąglonymi - ryzalitami frontowym i narożem płn. wsch., z tarasami na ryzalicie frontowym tylnym i aneksie werandy. Budynek zasadniczo 2-piętrowy w partii środkowej z użytkowanym mieszkalnie poddaszem, nakryty dachami różnopołaciowymi, cz. podpiwniczony (od płn.) z użytkowym częściowo mieszkalnym poddaszem i fragmentarycznie (od wsch. i zach. z odsłoniętą więźbą dachową). Wejście do budynku – na sieni - w ryzalicie frontowym oraz do pomieszczeń sklepowych od wsch. Główna klatka schodowa w tylnym, środkowym płn. trakcie; druga klatka schodowa na kolejną kondygnację odsunięta w kier. wsch. Budynek murowany cegły, tynkowany, dachy kryte papą.

ELEWACJE – zróżnicowane, wieloosiowe, z szeregiem ryzalitów aneksów, nastaw i tarasów urozmaicających bryłę szczególnie od strony frontowej i wschodniej, otwory okienne i drzwiowe w tynkowanych gładkich ścianach.

elewacja frontowa, płd. – mocno zróżnicowana, zestawiona z wylamanymi ryzalitami i zestawionych uskokowo większych brył i mniejszych górnych, także zróżnicowanych nastaw, zasadniczo 5-osiowa, z 2-osiową partią zach., 2-osiową partią od wsch. Tutaj z boniowanym narożem) z cofniętym głęboko aneksem werandy od wsch. i 1-osiową partią wysuniętego mocno, zaokrąglonego na narożach ryzalitu frontowego z wejściem na sieni i do wnętrza budynku. Tylko partia zachodnia posadowiona na niewielkim, przestającym z lica cokole, generalnie o gładkich ścianach. Elewacji przepruta

Wkładkę założył: mgr Piotr Winter, 06.2009 r.

Miejsce przechowywania negatywów:

różnoformatowymi, prostokątnymi otworami okiennymi i otworem drzwiowym na sień w przyziemiu, otworem w typie porte fenetre na wysokości tarasu; całość zwieńczona skromnym gzymsem, który obito od góry oblachowaniem.

Od frontu mocno wypchnięty z lica prostokątny, o zaokrąglonych narożnikach, ryzalit mieszczący w sobie na jego skraju zach. prostokątny, wydłużony otwór drzwiowy, poprzedzony szerokim stopniem, ujęty od zach. masywną, wolnostojącą kolumną z prostą, abakusową głowicą podtrzymującą skromne, monolityczne belkowanie obiegające cały ryzalit wyoblone jedynie w partii głowicy kolumny. (ściana ryzalitu w przyziemiu ceglana, współcześnie wybiatkowana z widocznym wątkiem ceglanego muru). Nad gzymsem wysoki pas belkowania przepuły rytmem okien biegnącym przez całą szerokość ryzalitu, w układzie triforyjnym z wąską lizeną dzielącą podziały okienne. Całość wieńczy zaokrąglony na narożach i wyoblony na osi kolumny gzyms i wysoki pas płaskiego belkowania z wpięta od góry prostą, ażurową balustradą, ryzalit w partii piętra otwiera się na szeroki taras mocno wypięty w kierunku zachodnim i nadwieszony łukiem, tworząc dołem niewielki podcień; w uskoku tarasu od zach. ażurowe, drewniane przepierzenia z trójkątnie zamkniętym przejściami do otworu drzwiowego prowadzącego do wnętrza mieszkalnego piętra. W strefie przyziemia od zach., bardzo szeroki i wyłamany łukiem odcinkowym na osi otwór okienny z prostym gzymsem podokiennym, górą zwieńczony wydutym, oprofilowanym gzymsem nadokiennym obło wyoblonym na osi i oblachowanym w tej partii odcinkiem kopuły. Wyżej, na poziomie piętra, cztery smukłe prostokątne, proste w wykroju otwory okienne w układzie zbliżony do quatriforium. Od wsch. partia przyziemia z głęboko boniowanym wsch. narożem budynku, i z - prawie w całości obejmującym powierzchnię ścian - szerokim, prostokątnym wykrojem okiennym z masywnym, litym gzymsem podokiennym przechodzącym przechodzącym znacznie poza lico muru w kierunku wschodnim, tworząc gzyms wieńczący dla niskiego, monolitycznego murku łagodnie łukiem spływającym na skraju wschodnim.

W strefie piętra korpusu trzy zróżnicowane, prostokątne (dwa w strefie tarasu), proste wykroje – na skrajach okienne, po środku otwór typu „porte fenetre” umożliwiający komunikację z pomieszczeniami mieszkalnymi kondygnacji. Kondygnacja piętra zamknięta górą uskokiem i nieco wyższą partią od wsch., zwieńczona prostym w formie, niewielkim gzymsem z okapem obitym blachą. Cofnięta ściana nastawy II-piętra (zlicowana z partią zachodnią) o analogicznej artykulacji prostej, gładkiej ściany przepartej jedynie prostokątnym, prostym w wykroju otworem okiennym, zwieńczona prostym, nieznacznie oprofilowanym gzymsem. Od wsch. także zlicowana ze ścianą nastawy, nieco niższa ścianka kolankowa z pojedynczym niewielkim, prostokątnym w wykroju okienkiem poddaszowym

elewacja boczna, wschodnia - wieloosiowa, z niższym ryzalitem frontowym od pld., i korpusem zasadniczym boniowanym na skraju pld. wyłamanym górą z widocznymi w tle nastawami poddasza i trzeciej kondygnacji, poprzedzonym parterową, przeszkloną werandą z tarasem od góry i piętrowym, zaokrąglonym ryzalitem na skraju pln. W przyziemiu od pld., współcześnie przeparte wejście do wnętrza sklepowych z otworem drzwiowym flankowanym przez dwa smukłe otwory okienne ujęte szeroką, wspólną opaską.

W tej strefie przyziemia oddzielone od piętra masywnym blokowym, ciągłym gzymsem kordonowym. Na wys. piętra pojedynczy, prostokątny, prosty w wykroju otwór okienny; całość zamyka niewielki, prosto profilowany gzyms wieńczący. pln. partie korpusu poprzedza w przyziemiu szeroka, parterowa,

1. Miejscowość

BYDGOSZCZ

2. Obiekt (nazwa, jak w karcie)

willi, ul. Jagiellońska 61

3. Zawartość wkładki (nazwa obiektu lub materiału uzupełniającego)

historia, opis

c.d. poz. 12

.....budynku mieszkalnego. W 1928 r. projektuje on i stawia wokół swojej nieruchomości parkan na betonowym fundamencie z ceglanymi filarkami. 12 listopada 1929 r. Jaworski wnosi o pozwolenia na budowę i projektuje na swojej parceli zabudowania warsztatu stolarskiego, które powstają ostatecznie rok później, mimo protestów właścicieli okolicznych parcel uzasadniający sprzeciw przeznaczeniem części tej działnicy pod niską zabudowę willową z ogrodami (powołano się na plan Stubena, projektanta kompleksu bydgoskiej Sielanki) z wyłączeniem zabudowy fabrycznej. [Antoni Jaworski to budowniczy bydgoski, mistrz murarski i ciesielski, absolwent Państwowej Szkoły Budowlanej w Poznaniu, działający na podst. zaświadczenia Ministerstwa Spraw Wewnętrznych nr 1141 z dn. 25.04.1938 r. oraz karty rzemieślniczej na mocy złożonych egzaminów przed Izba Rzemieślnicza. Swoje przedsiębiorstwo prowadził od 1922 r. J.]

W 1932 r. A.Jaworski zwraca się z prośbą do Policji Budowlanej o pozwolenie na przebudowę istniejącego budynku (na parceli już o nowej numeracji Promanada 13) i dobudowę do niego nowego domu mieszkalnego, równoległe powstają projekty przebudowy i rozbudowy budynków po stronie wsch. parceli z przeznaczeniem na pomieszczenia biurowe. wg przedstawionych projektów do „starszego” budynku mieszkalnego od wsch. miał zostać dobudowany nowy budynek mieszkalny mieszczący 4 pokoje werandę i balkon. Po wsch. stronie parceli rozbudowano i znacznie powiększono o dodatkowe aneksy budynki warsztatowo-biurowe zakładów stolarskich.

W 22 czerwca 1939 r. Jaworski przedstawia projekty dekoracyjnego ogrodzenia od str. ulicy, które jednak nie zostało wykonane.

W 1946 r. następuje przebudowa części pomieszczeń biurowych stolarni, a w 1948 r. zatwierdzono projekt rozbudowy także warsztatów stolarskich.

W 1958 r. wydano zezwolenie na dobudowę 3 dodatkowych pomieszczeń do istniejącego budynku należącego wówczas do Henryka Jaworskiego powstałych wg proj. Franciszka Świetlika, w tym też czasie wybudowano wiatę o drewnianej konstrukcji przy warsztatach stolarskich. Zakłady upaństwowiono i przejęło je Miejskie Przedsiębiorstwo Produkcji Pomocniczej z siedzibą w Bydgoszczy przy Jagiellońskiej 61 a. W parterze budynku (od wsch.) współcześnie miała swoje pomieszczenia filia Wojewódzkiej Biblioteki Publicznej z czytelnią, zlikwidowana w latach 90-tych, obecnie mieści się tutaj sklep z wyposażeniem łazienek. resztę pomieszczeń użytkowych zajmują lokatorzy, budynek administruje ROM nr 4 przy ul.Fordońskiej.

Do lat 70-tych właścicielem posesji pozostaje Henryk Jaworski, który pozbawiony zostaje własności na rzecz Skarbu Państwa. Od tej chwili budynek administrowany jest przez bydgoską Administrację Dornów Mieszkalnych (ob. ROM nr 4, ul.Fordońska 4).

W parterze budynku (od wsch.) współcześnie miała swoje pomieszczenia filia Wojewódzkiej Biblioteki Publicznej z czytelnią (od 1977 r. funkcjonowała tutaj czytelnia zbiorów specjalnych ówczesnej Centrali Wynajmu Książek), zlikwidowana w latach 90-tych (wypowiedzenie umowy w 1995 r.), od 2005 roku mieści się tutaj sklep z wyposażeniem łazienek, resztę pomieszczeń użytkowych zajmują lokatorzy.

Wkładkę założył: mgr Piotr Winter, 06.2009 r.

Miejsce przechowywania negatywów:

Dom wzniesiono w stylu stylicy nieco mieszanej łączącej prostotę wcześniejszego pseudoklasycyzmu 30 „starszej” partii domu z funkcjonalistyczną formą nowej wili nawiązującej do międzywojennej architektury modernistycznej c.d. poz. 13

Otwory, stolarka okienna – duża różnorodność form i rodzaju wykrojów okiennych - małych kwadratowych, oraz średnich i dużych prostokątnych. Konstrukcja okien zarówno oryginalna drewniana, skrzynkowa, zdwojona i krosnowa , jak i współczesna, plastikowa. Występują przede wszystkim pierwotne, drewniane okna 1- 2- i 3- podziałowe, 1-, 2-, 4- i 5- poziomowe, zdwojone, skrzynkowe i krosnowe, pojedyncze z prosto profilowanymi listwami przemytkowymi, szprosami i i listwami ślęmienia. W rzalicye frontowym wielokwaterowy ciąg okienek (od supraporty przez całą szerokość ryzalitu) w układzie trifyjnym, (cz. ze szprosami dzielącymi kwatęki na dwa podziały). Pozostałe oryginalne okna to głównie wydłużone prostokątne, 2-podziałowe (w rzalicye tylnym) i od str. elewacji tylnej analogiczne wydłużone 4-poziomowe z szeroką listwą ślęmienia i 5-poziomowe w strefie klatki schodowej. Występują także okna 2-poziomowe-2podziałowe z szeroką, prosto profilowaną listwą ślęmienia. Zachowane także okna 3-podziałowe, 2-poziomowe z listwą szpros u dolnej partii wydzielającej dołem niską, prostokątną kwatękę z lufcikiem. Okna poddasza niewielkie, 1-kwaterowe z pionowym szprosem oraz proste, skrzynkowe 2-podziałowe okna na wys. 2 piętra (w cz. użytkowej, mieszkalnej) Oryginalna stolarka zachowana w aneksie przeszklonej werandy gdzie konstrukcja ramowa składa się z szeregu (cz. nieortwierałnych) 2-poziomowych skrzydeł z górną, niewielką kwatęką wydzielną profilowanym ślęmieniem.

Pozostałe otwory okienne zaopatrzone we współczesne plastikowe, wieloskrzydłowe wielokwaterowe, 1-, 2- poziomowe i podziałowe okna o konstrukcji rozwieralno-uchylnej; od frontu zespolony układ 5-skrzydłowych okien z 6-kwaterowym podziałem szprosowym skrzydła.

Otwory drzwiowe – drzwi frontowe oryginalne, prostokątne, drewniane, pełne, 1,5 skrzydłowe z prostą kolumnienką, kolistym reliefem na skrzydle i otworem oryginalnego listownika w mniejszym skrzydle; przeszkloną supraportę tworzy ciąg niewielkich krosnowych, okienek w układzie trifyjnym biegnących przez całą szerokość ryzalitu. Drzwi na poziom piwnic oryginalne, prostokątne, pełne, o konstrukcji pływająco ramowej. Drzwi do wnętrza sklepowych współczesne, plastikowe, 3-skrzydłowe, cz. przeszklone. Drzwi w aneksie werandy przeszklone, 1-skrzydłowe powtarzają formę i konstrukcję okien werandy z szeroką listwą analogiczną do ślęmienia okien i wydzieleniem skrzydła dolnego na dwie kwatęry z prostokątną pływająco ramową doku.

W sieni pierwotne, drewniane, drzwi wahadłowe, przeszklone w 6/7 (u dołu pływająco) z podziałem na prostokątne, przeszklone kwatęry. Pozostałe drzwi parteru pierwotne i współczesne, drewniane, 1-skrzydłowe, o konstrukcji pływająco-ramowej i płytowe. Na wys. piętra, przejście z sieni na 2 klatkę schodową poprzez oryginalne, drewniane, 2-skrzydłowe drzwi, przeszklone także w 6/7 powierzchni skrzydła z podziałem na prostokątne, przeszklone (prostokątne leżący) kwatęry z niewielką, prostokątną pływająco ramową u dołu (drzwi w płytce drewnianej framudze z opaską). Drzwi we wnętrzach mieszkalnych oryginalne i współczesne, drewniane, pływająco-ramowe i pełne, płytowe. W piwnicach drzwi analogiczne, pierwotne i współczesne, drewniane, 1-skrzydłowe, pływająco-ramowe i płytowe, pełne.

WKLADKA DO KARTY EWIDENCYJNEJ ZABYTEKÓW ARCH. KTURY I BUDOWNICTWA

ZALĄCZNIK NR 3

1. Miejscowość

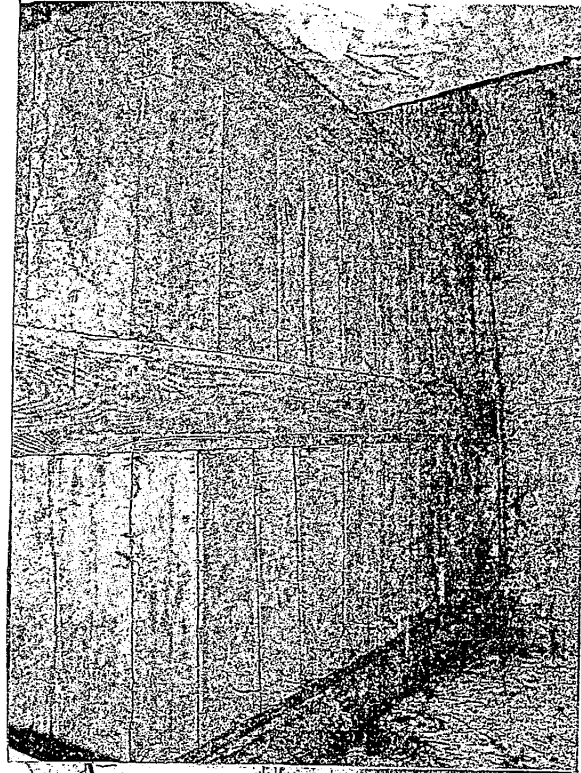
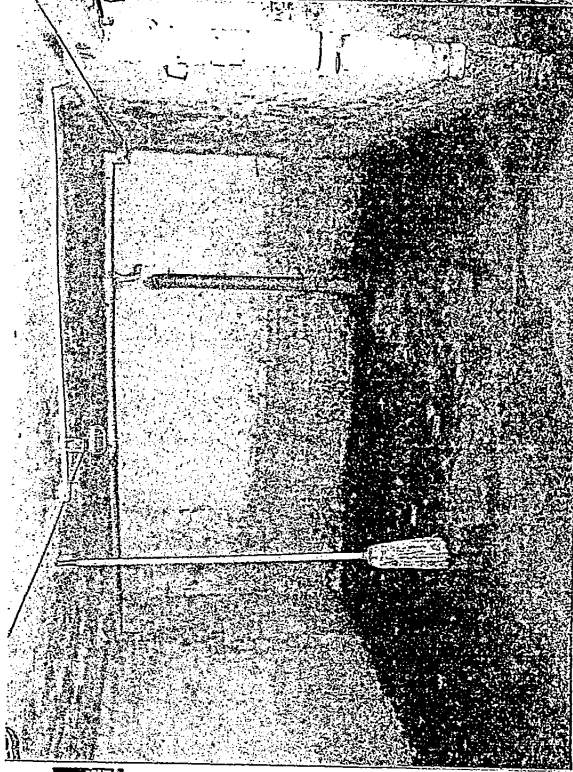
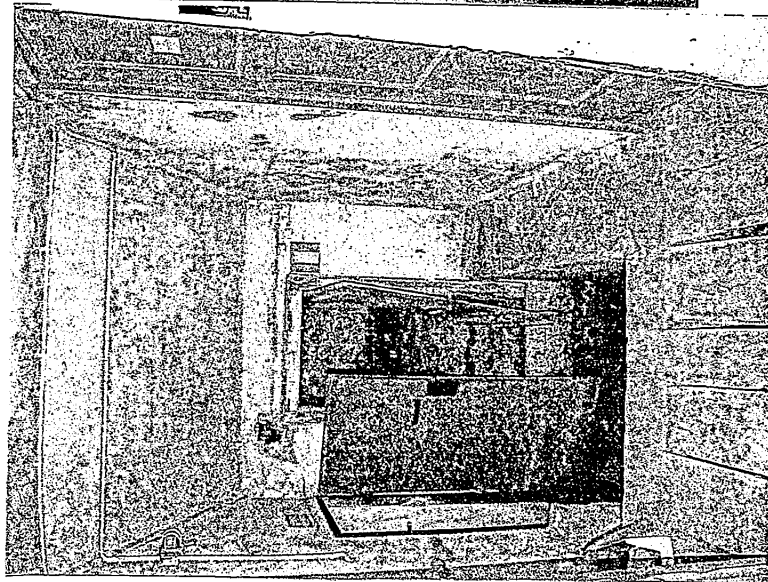
B Y D G O S Z C Z

2. Obiekt (nazwa jak w karcie)

willa, ul. Jagiellońska 61

3. Zawartość wkładki (nazwa obiektu lub materiału uzupełniającego)

fotografie



- 32. piwnice - zejście na niższy poziom piwnic.
- 33. piwnice - pomieszczenie od wsch.
- 34. piwnice – drewniany strop środkowej partii piwnic.

Wkładkę złożył: mgr Piotr Winter, 05.2009 r.
Miejsce przechowywania negatywów:

1870

1871

1872



C

C

WKŁADKA DO KARTY EWIDENCYJNEJ ZABYTEKÓW ARCY TEKTYRY I BUDOWNICTWA

I. Miejsowość

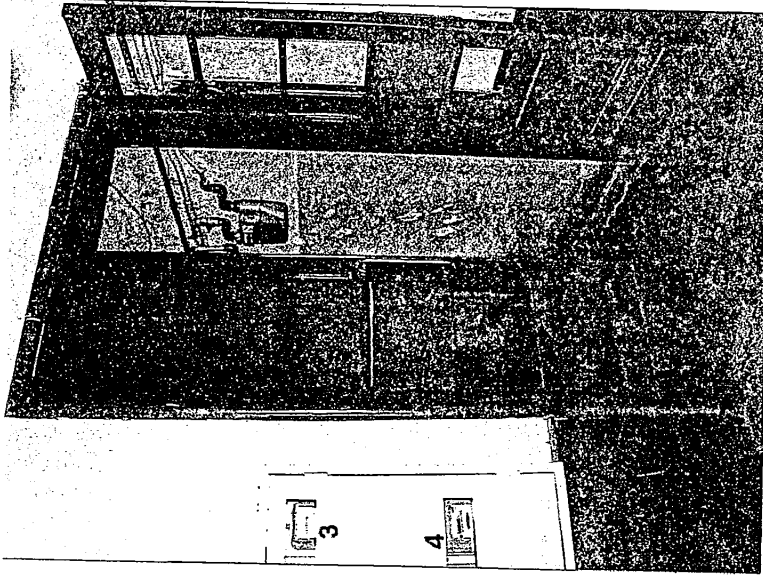
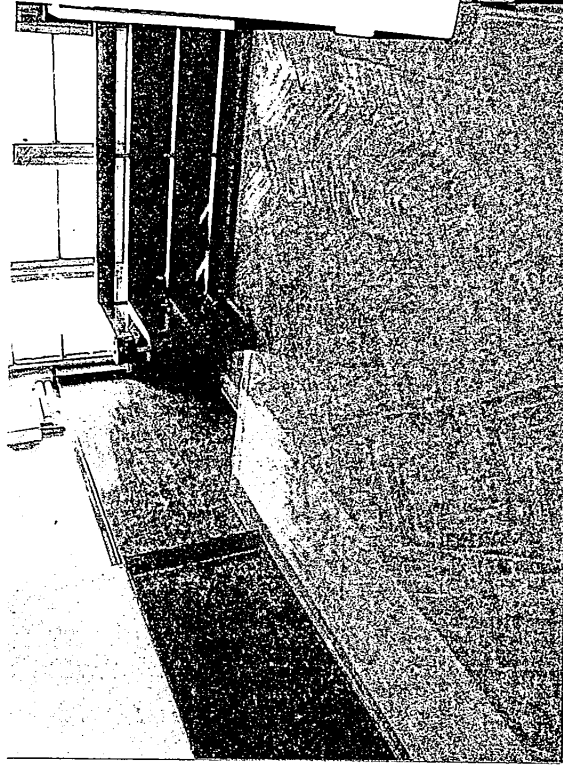
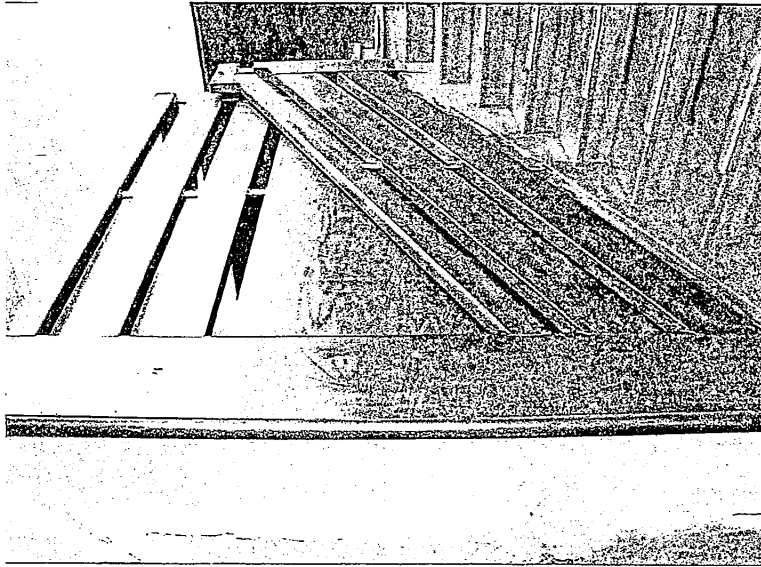
B Y D G O S Z C Z

2. Obiekt (nazwa, jak w karcie)

willa, ul. Jagiellońska 61

ZAŁĄCZNIK NR

3. Zawartość wkładki (nazwa obiektu lub materiału uzupełniającego)
fotografie

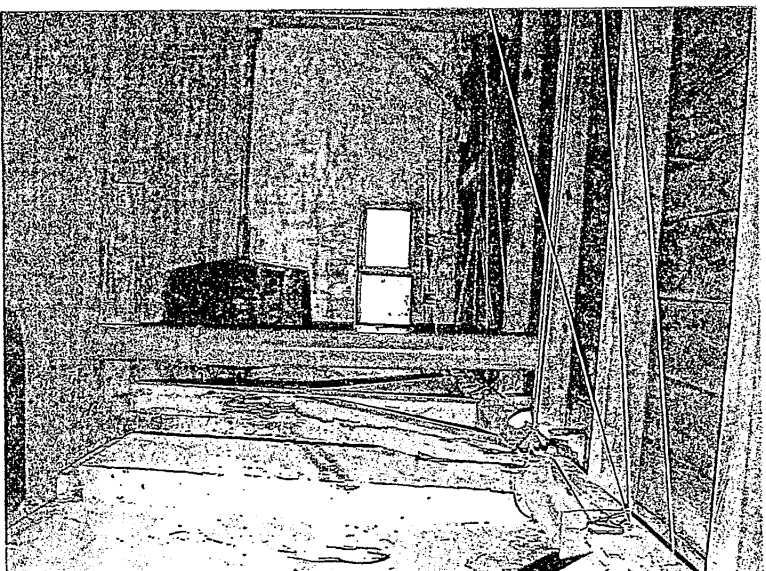
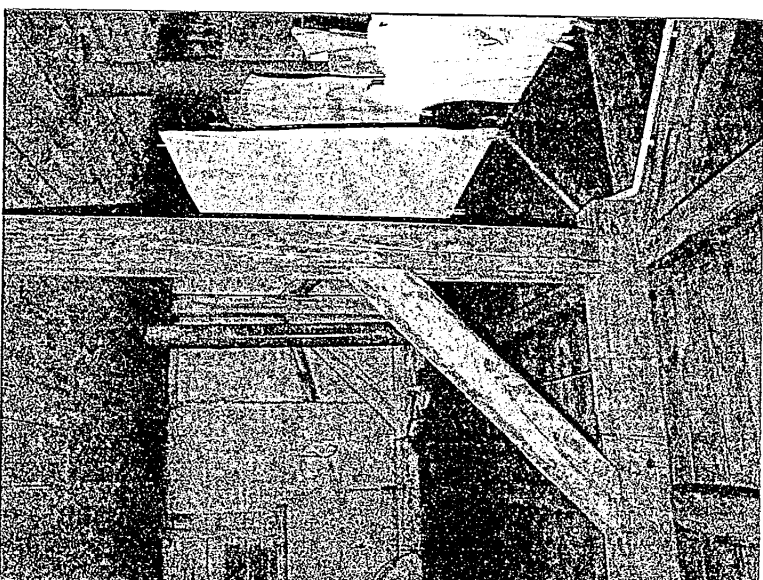
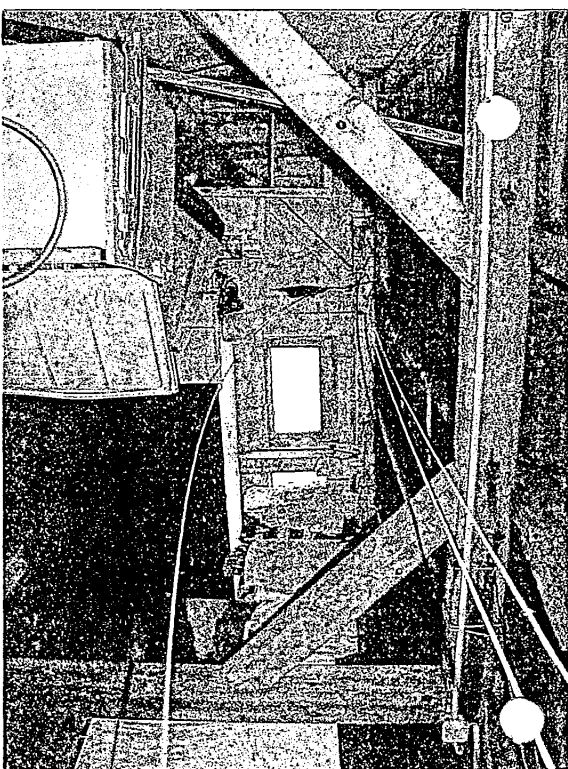
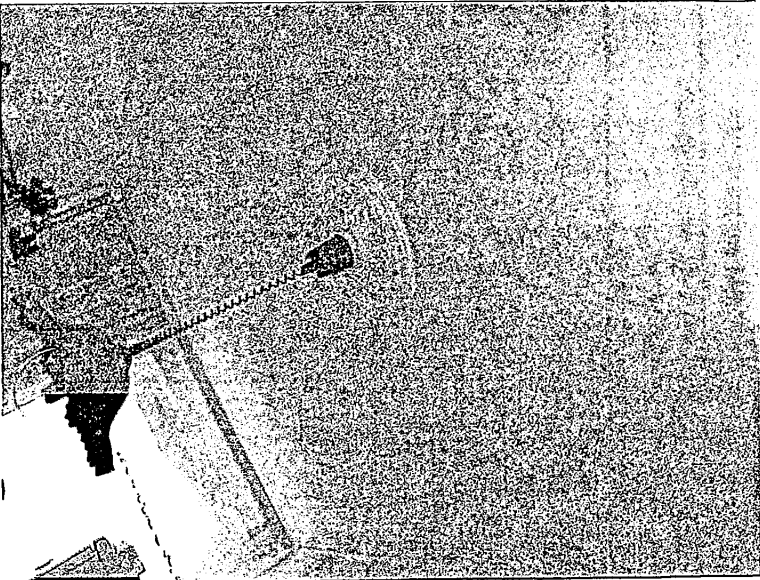


25. główna klatka schodowa widok z półpiętra w kier. zach.

26. piętro – widok na rozległą sień w kier. płn. zach.

27. piętro – drzwi prowadzące na boczny korytarz i klatkę schodową na II piętro

Wkładkę założył: mgr Piotr Winter, 05.2009 r.
Miejsce przechowywania negatywów:



28. piętro - wnętrze, sufit z rozetą
29. poddasze – konstrukcja więźby dachowej
30. poddasze – słup z mieczamił po środku poddasza
31. poddasze – ściana wsch.

WKŁADKA DO KARTY EWIDENCYJNEJ ZABYTEKÓW ARCHITEKURY I BUDOWNICTWA

1. Miejscowość

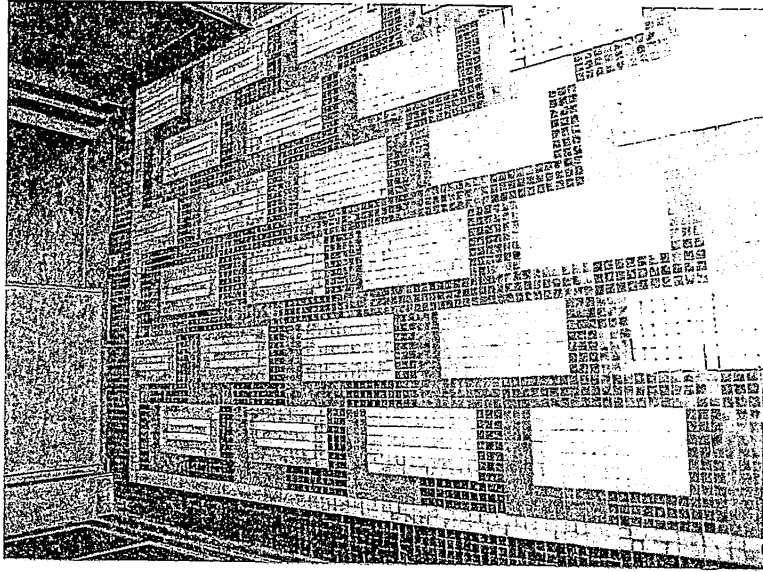
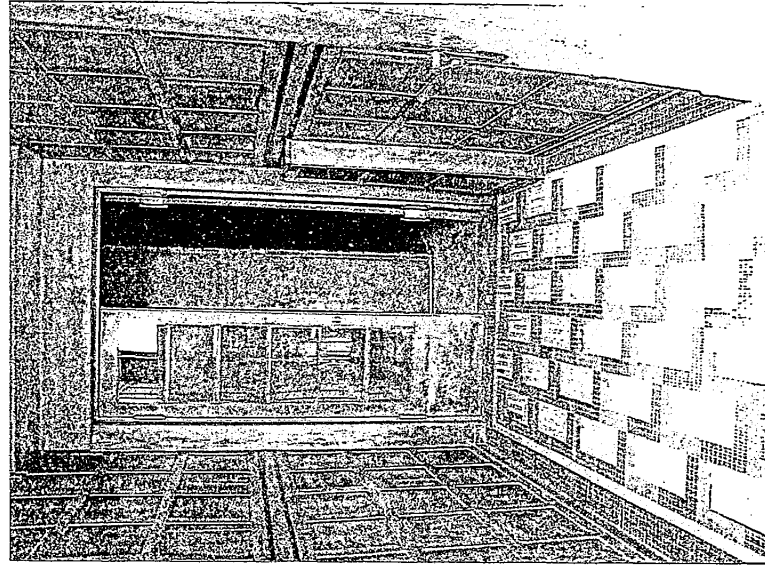
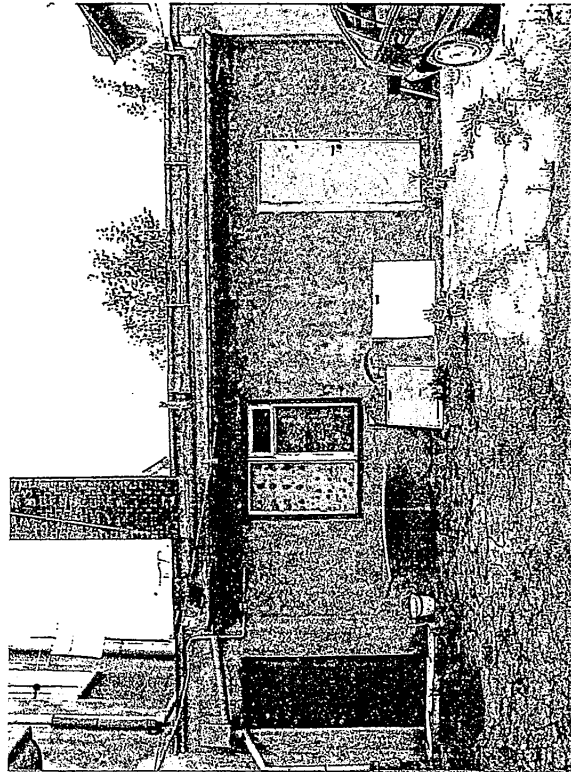
B Y D G O S Z C Z

2. Obiekt (nazwa, jak w karcie)

willa, ul. Jagiellońska 61

ZAKŁADNIK NR

3. Zawartość wkładki (nazwa obiektu lub materiału uzupełniającego)
fotografie

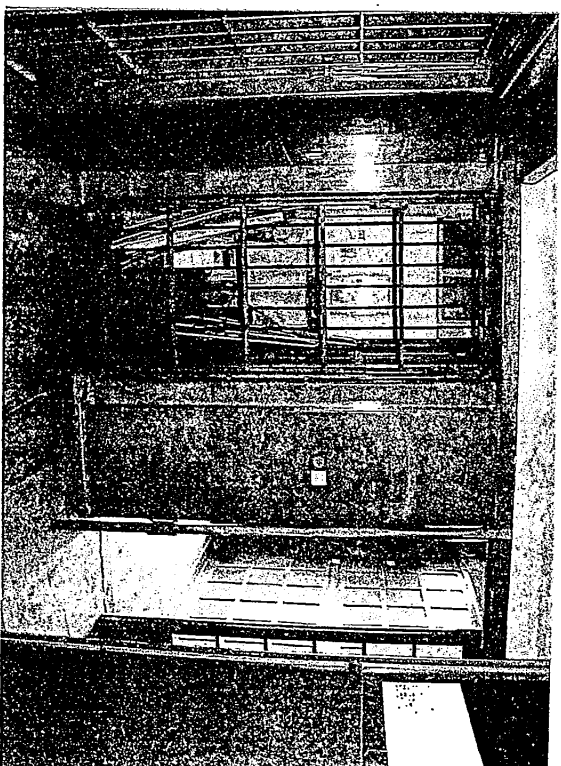
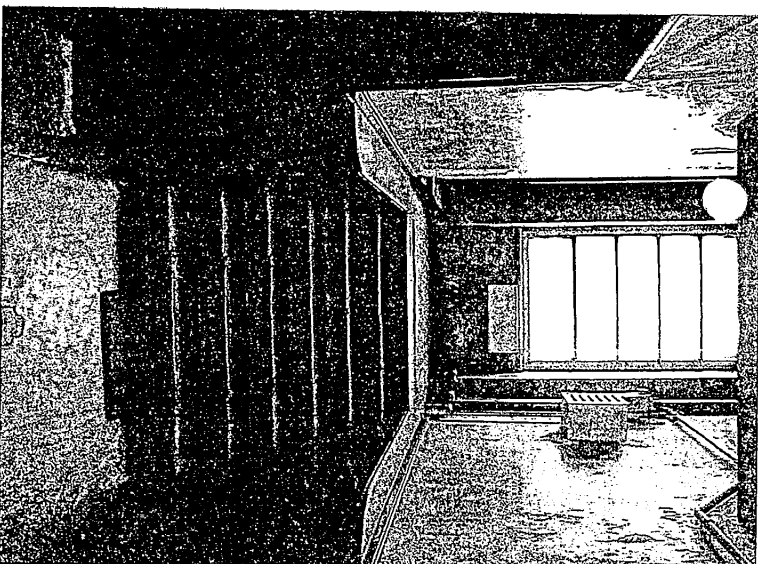
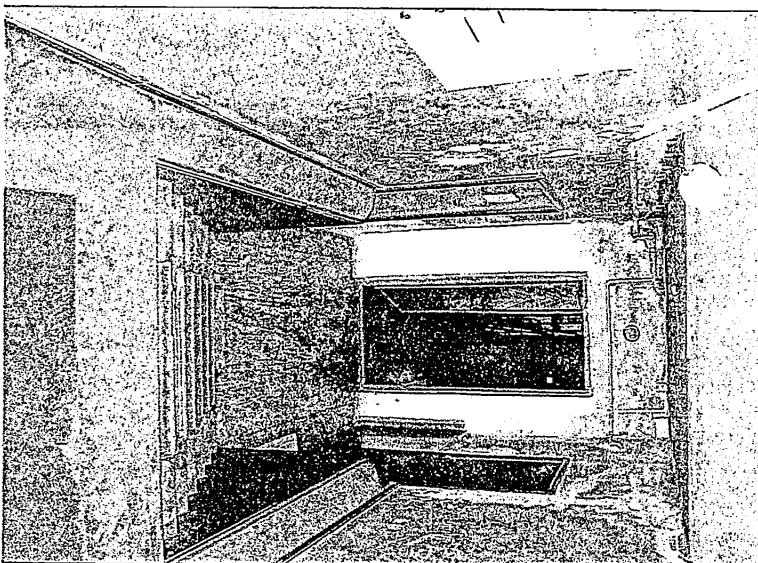
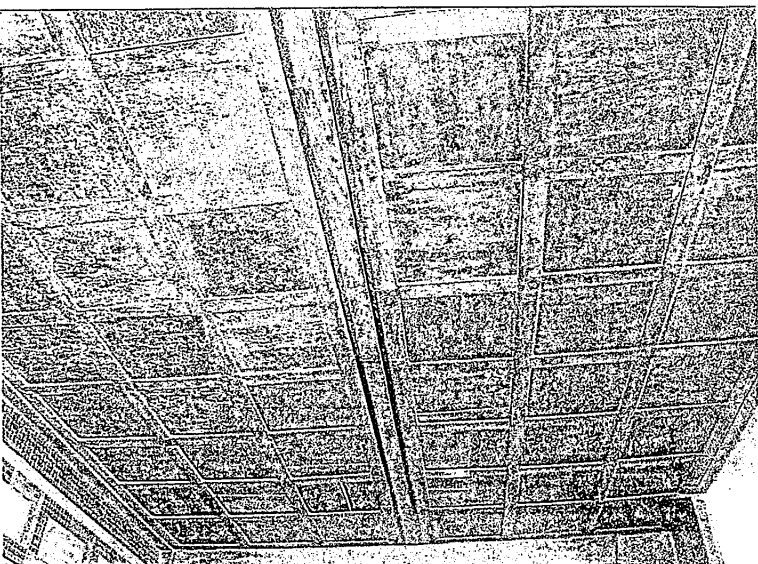


18. budynek gospodarczy na parceli od zach.

19. widok na sieni od płd..

20. oryginalna, mozaikowa posadzka w sieni.

Wkładkę złożył: mgr Piotr Winter, 05.2009 r.
Miejsce przechowywania negatywów:



21. sieni – zachowana kasetonowa, drewniana boazeria.
22. sieni wewnętrzna, parter – widok w kier. pld.
23. parter - widok na klatkę schodową w kier. ptn.
24. widok z klatki schodowej na parter, w kier. pld..

WKLADKA DO KARTY EWIDENCYJNEJ ZABYTEKÓW ARCHITEKTURY I BUDOWNICTWA

1. Miejscowość

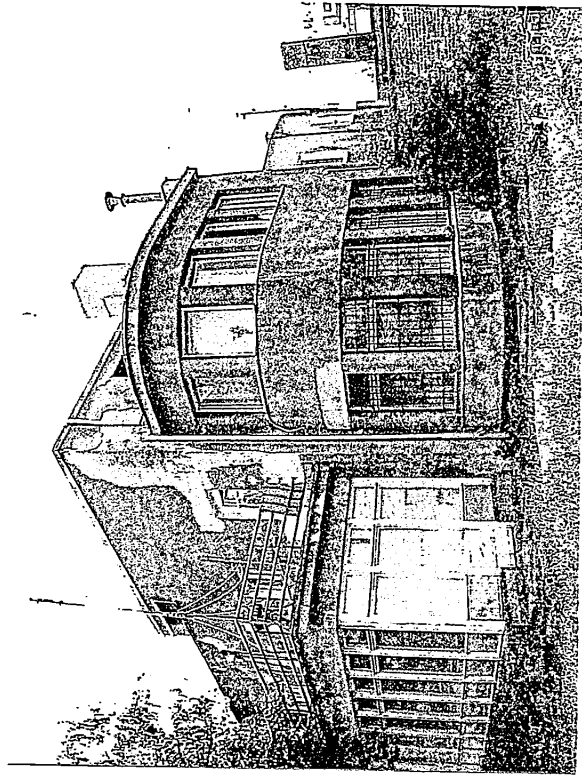
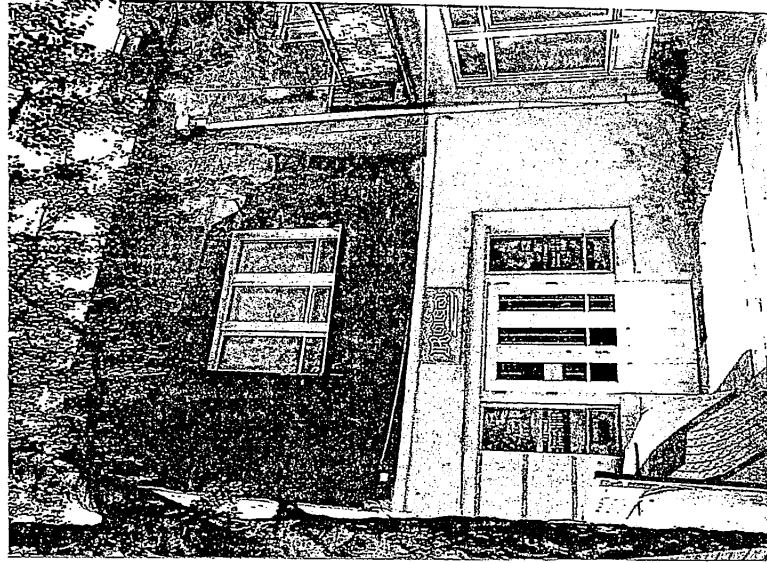
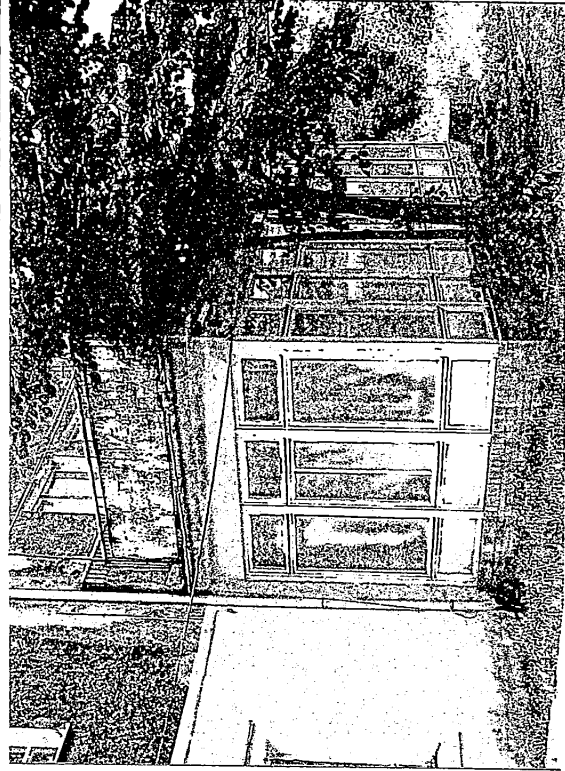
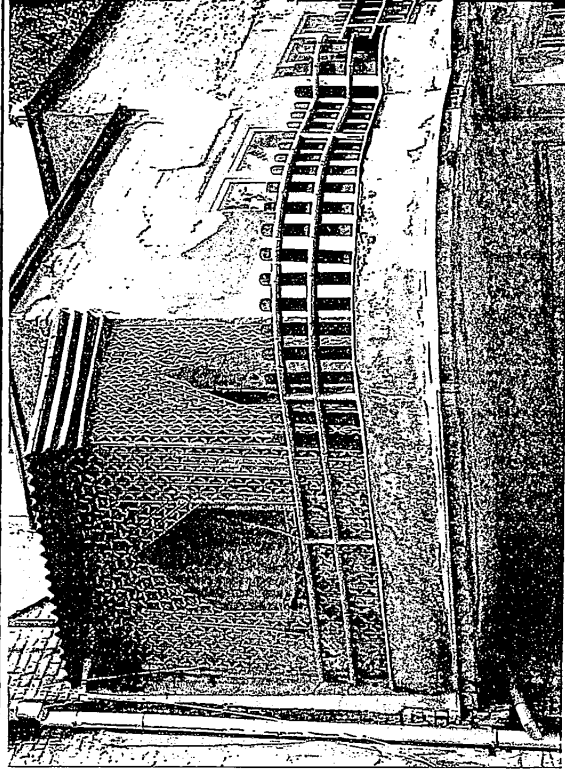
B Y D G O S Z C Z

2. Obiekt (nazwa, jak w karcie)

willa, ul. Jagiellońska 61

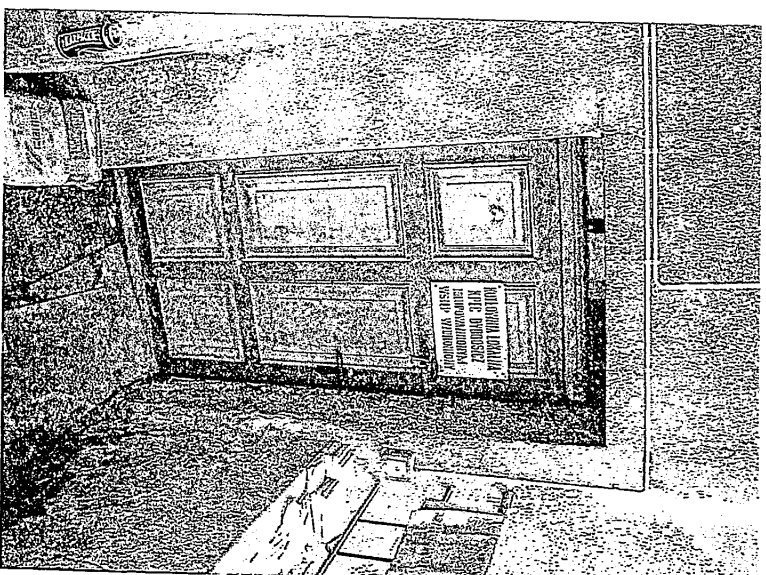
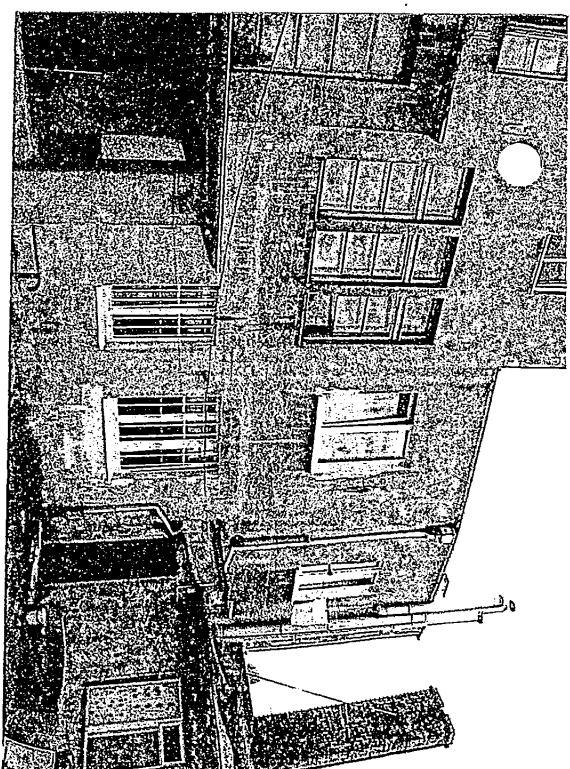
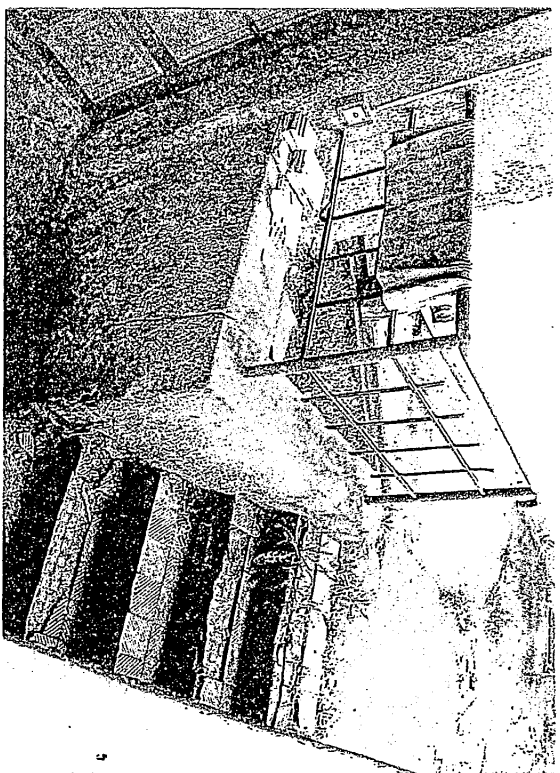
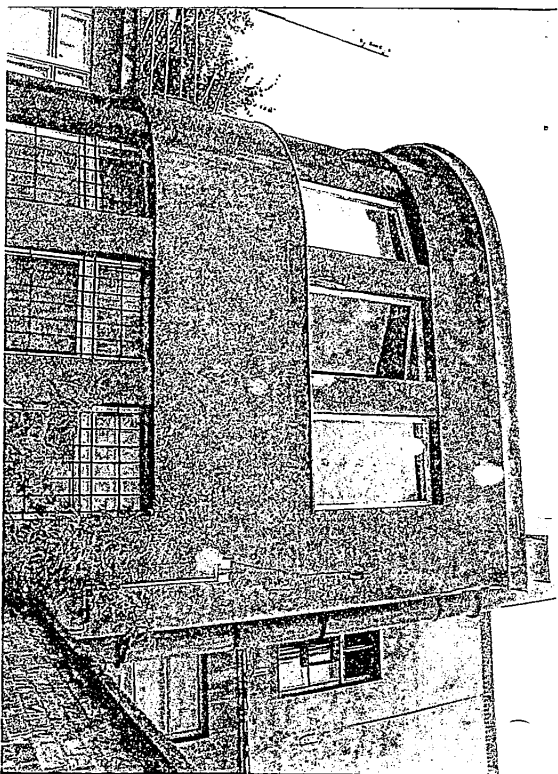
ZAŁĄCZNIK NR

3. Zawartość wkładki (nazwa obiektu lub materiału uzupełniającego)
fotografie



10. elewacja frontowa, taras na wys. piętra.
11. fragm. elewacji bocznej wsch.
12. weranda przy elewacji wsch.
13. widok ogólny od płn. wsch.

Wkładkę założył: mgr Piotr Winter, 05.2009 r.
Miejsce przechowywania negatywów:



14. fragm. naroża ptn. wsch.
15. elewacja tylna, parcia zach.
16. ocembrowanie zejścia poziom piwnic.
17. drzwi do piwnic budynku.

WKLADKA DO KARTY EWIDENCYJNEJ ZABYTEKÓW ARCHITEKTURY I BUDOWNICTWA

1. Miejscowość

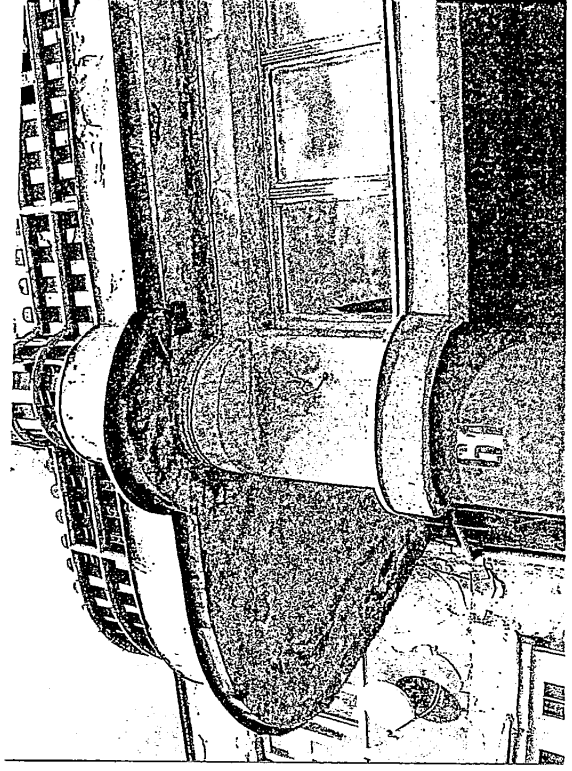
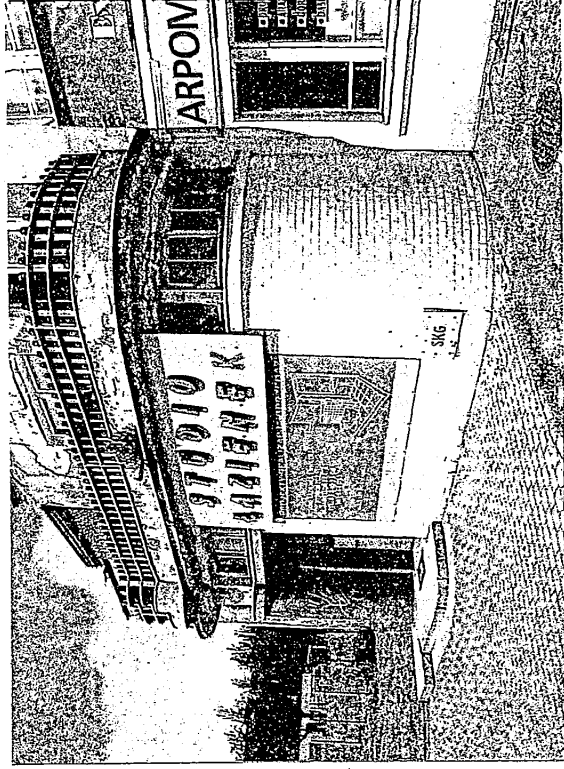
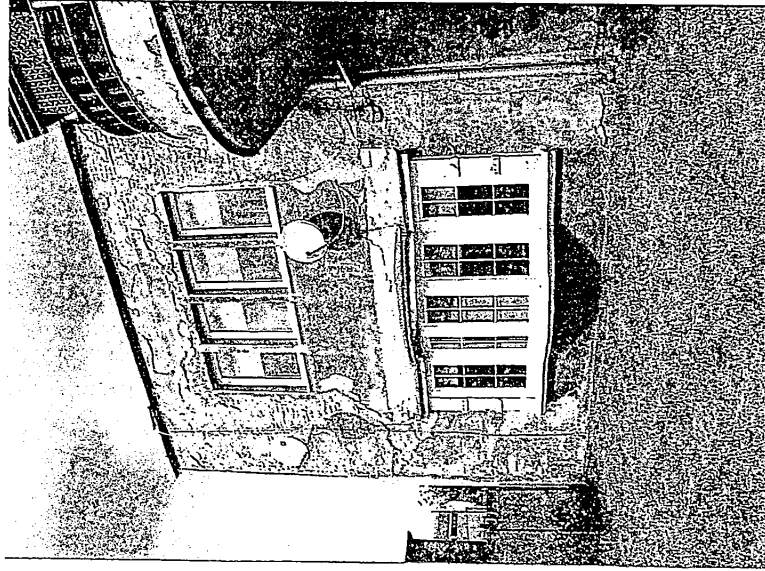
B Y D G O S Z C Z

2. Obiekt (nazwa, jak w karcie)

willa, ul. Jagiellońska 61

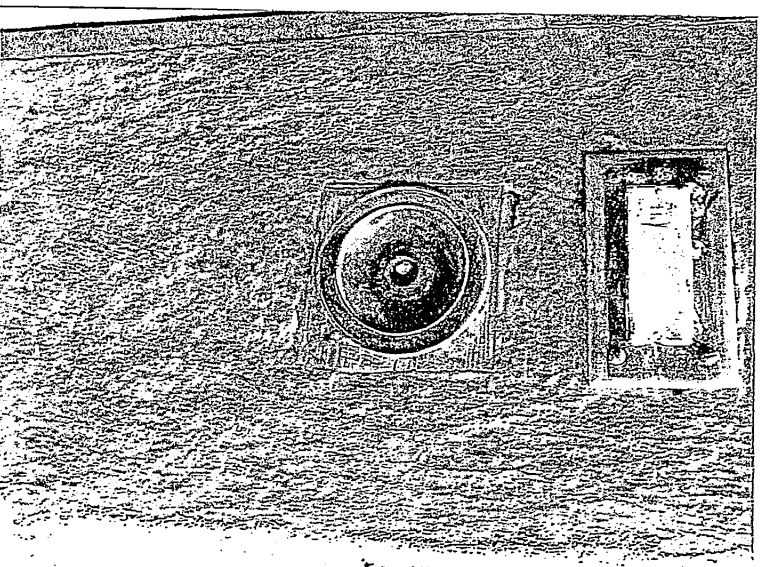
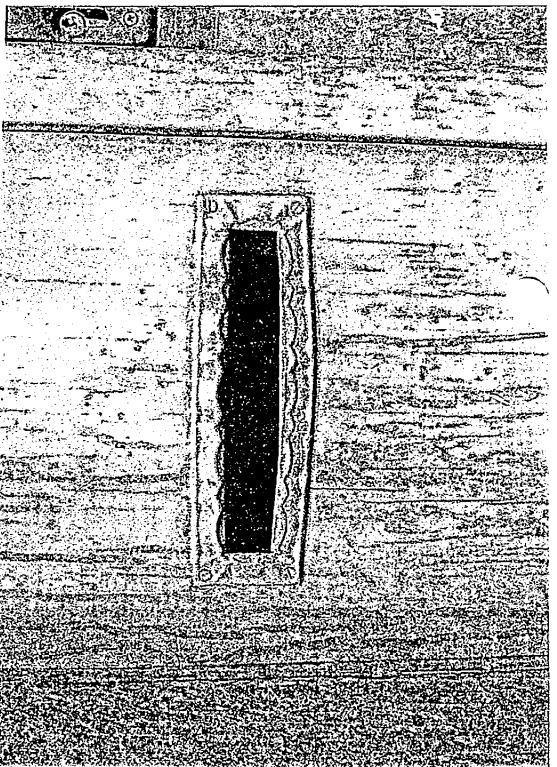
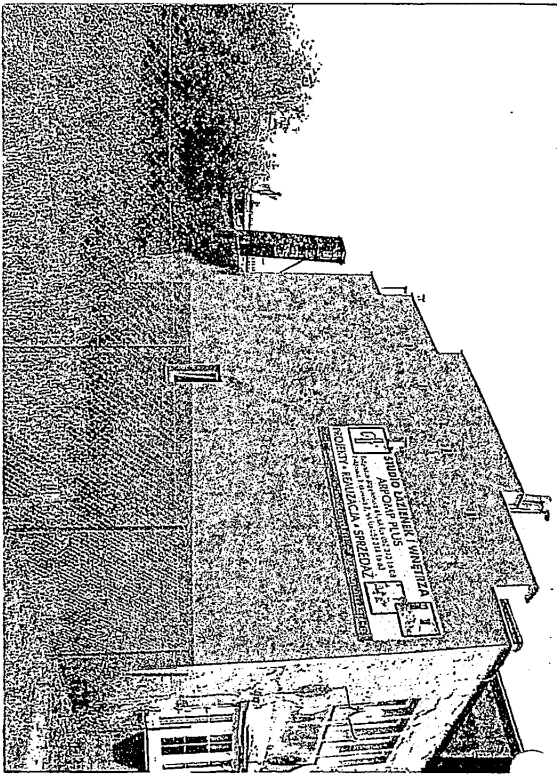
ZALĄCZNIK NR

3. Zawartość wkładki (nazwa obiektu lub materiału uzupełniającego)
fotografie



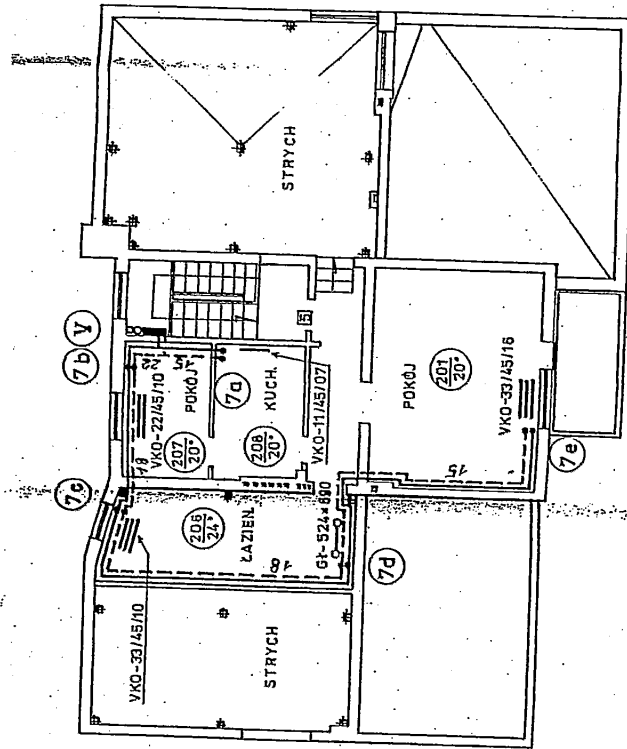
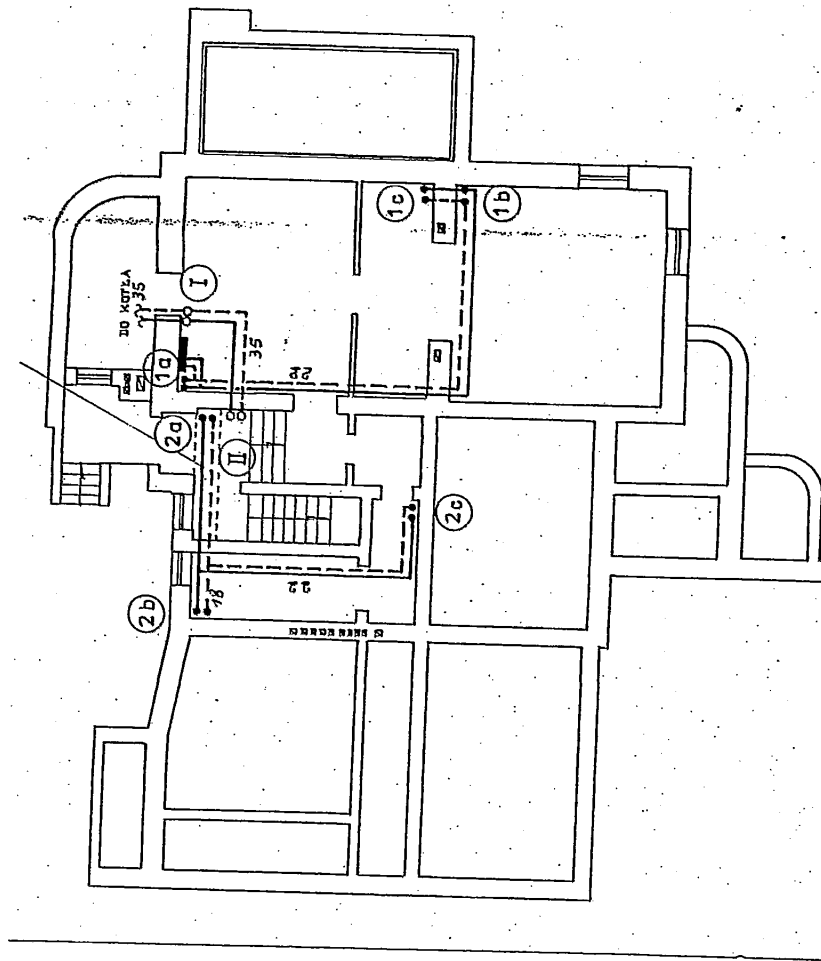
3. fragm. elewacji frontowej, portia „starsza” zachodnia
4. elewacja frontowa – portia portalowa
5. fragm. nadświetla portalowego

Wkładkę złożył: mgr Piotr Winter, 05.2009 r..
Miejsce przechowywania negatywów:



- 6. elewacja boczna, zach.
- 7. główne drzwi frontowe.
- 8. zachowany otwór listownika w futrynie drzwiowej.
- 9. zachowana obudowa dzwonka w ościeżach drzwi.

Rzut poziomy piwnic i poddasza
rys. E. Walaszek (wg „Projekt wymiany instalacji centralnego ogrzewania budynku, Bydgoszcz 2003”).



WKLADKA DO KARTY EWIDENCYJNEJ ZABYTEKÓW ARCHITEKTURY I BUDOWNICTWA

ZAŁĄCZNIK NR

1. Miejsowość

2. Obiekt (nazwa, jak w karcie)

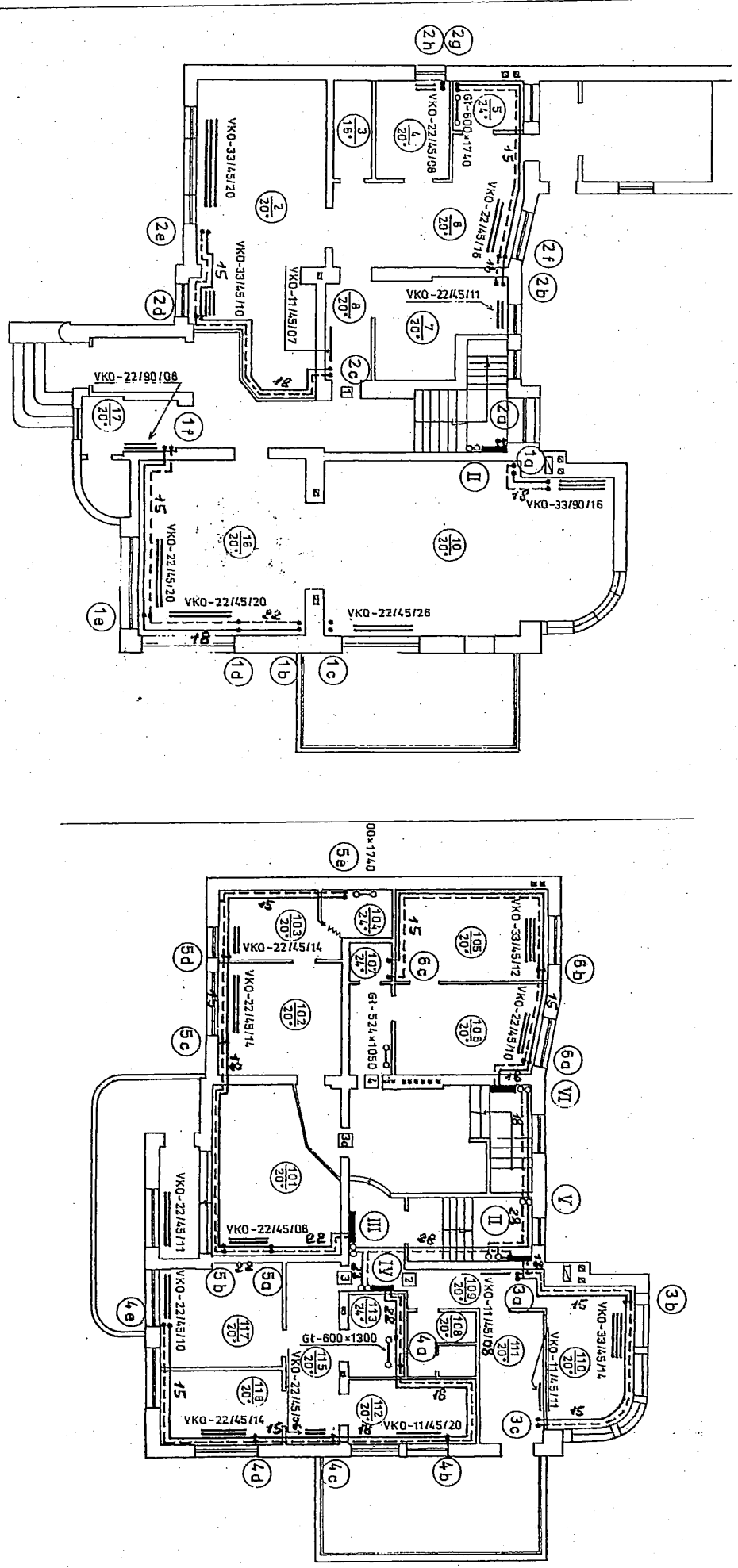
3. Zawartość wkladki (nazwa obiektu lub materiału uzupełniającego)

B Y D G O S Z C Z

willa, ul. Jagiellońska 61

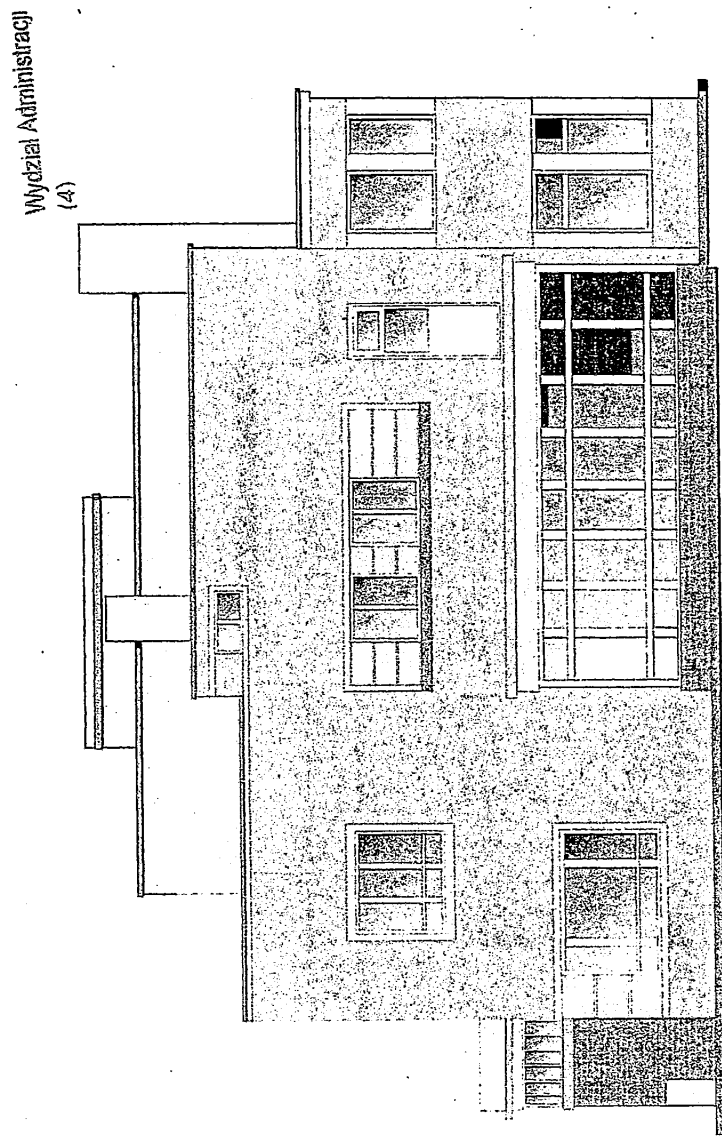
plany i rysunki

Rzut poziomy parteru i pięttra
 rys. E. Walaszek (wg „Projekt wymiany instalacji centralnego ogrzewania budynku, Bydgoszcz 2003”).



Wkładkę założył: mgr Piotr Winter, 05.2009 r.
 Miejsce przechowywania negatywu:

Projekt kolorystyki – elewacja boczna, wsch. budyńku
Proj. E.Raczyńska –Mąkowska, J.Makowski, (wg „Projekt renowacji elewacji z kolorystyką budyńku. Projekt techniczny, Bydgoszcz 2002.”)



10-11

WKLADKA DO KARTY EWIDENCYJNEJ ZABYTEKÓW ARCHITEKTURY I BUDOWNICTWA

ZALĄCZNIK NR

1.Miejscowość

B Y D G O S Z C Z

2.Obiekt (nazwa iak w karcie)

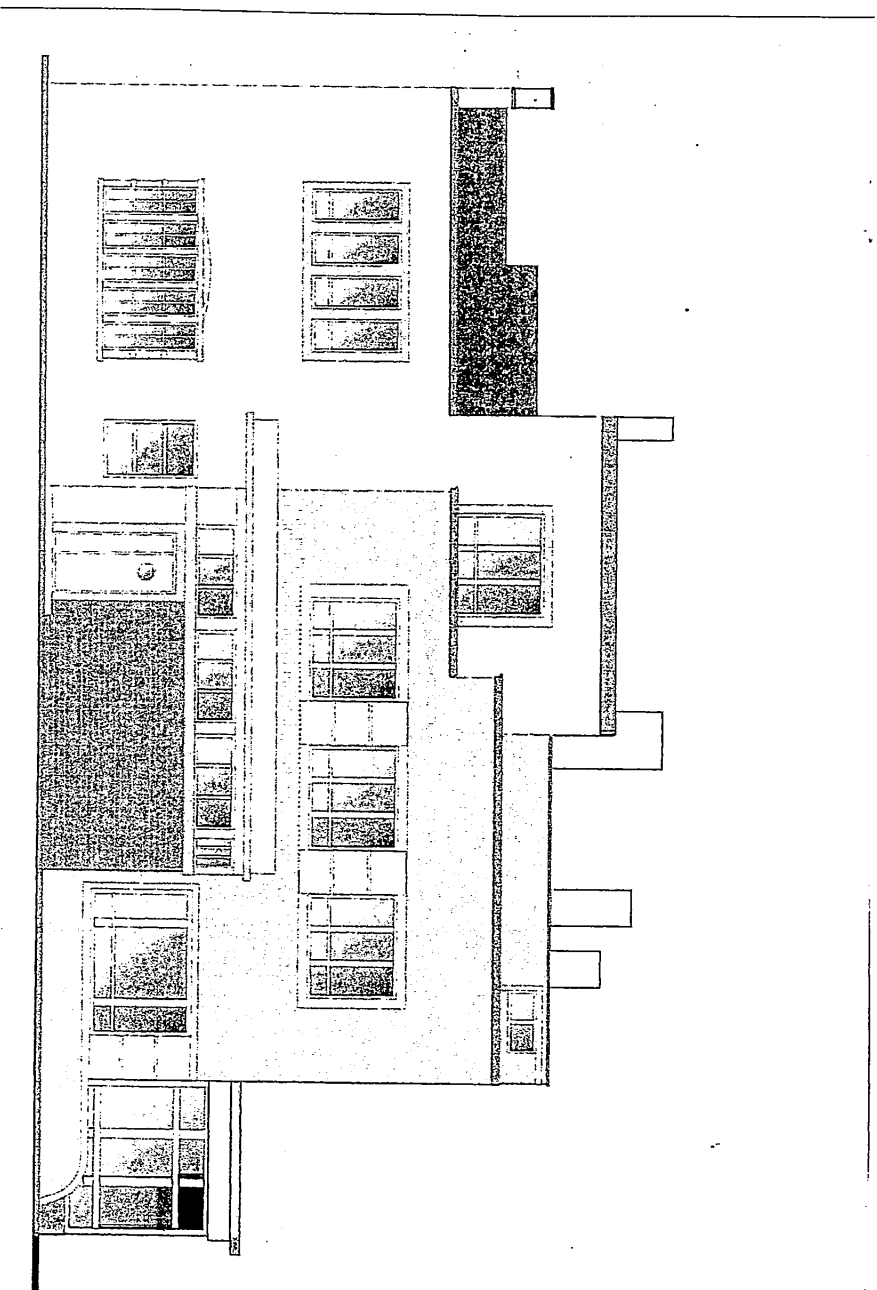
willa, ul.Jagiellońska 61

„Zawartość wkładki (nazwa obiektu lub materiału uzupełniającego)

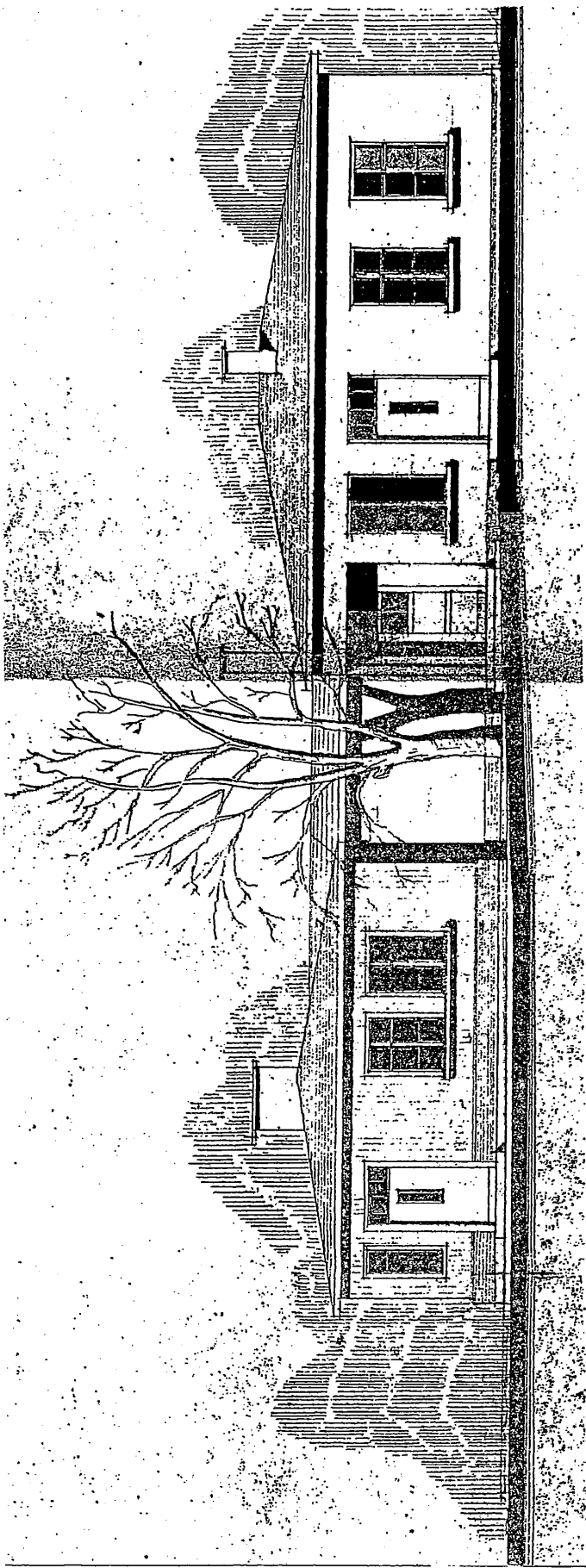
plany i rysunki

Projekt kolorystyki – elewacja frontowa budynku

Proj. E.Raczyńska –Makowska, J.Makowski, (wg „Projekt renowacji elewacji z kolorystyką budynku. Projekt techniczny, Bydgoszcz 2002.”)



Projekt przebudowy biur na parceli 61 a
Proj. 1957 r.



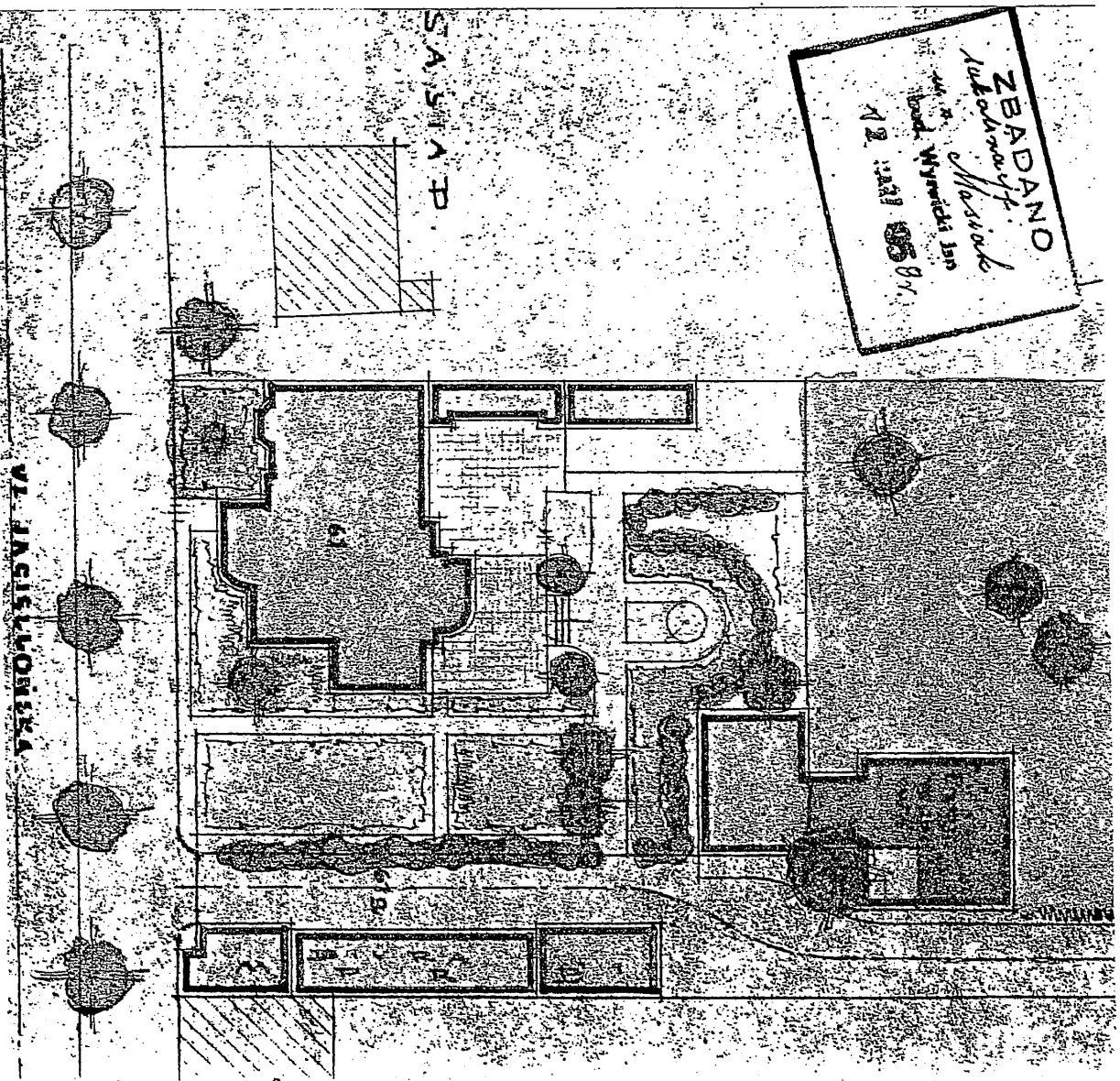
1. Miejsowość
B Y D G O S Z C Z

2. Obiekt (nazwa jak w karcie)

willa, ul. Jagiellońska 61

3. Zawartość wkładki (nazwa obiektu lub materiału uzupełniającego)
plany i rysunki archiwalne

Plan sytuacyjny parceli przy Jagiellońskiej 61 i projekt rozbudowy zakładów stolarskich dla MPRB 1 (parcela 61 a)
Proj. 1957 r..



WKŁADKA DO KARTY EWIDENCYJNEJ ZABYTKÓW ARCHITEKTURY I BUDOWNICTWA

1. Miejscowość

B Y D G O S Z C Z

2. Obiekt (nazwa jak w karcie)

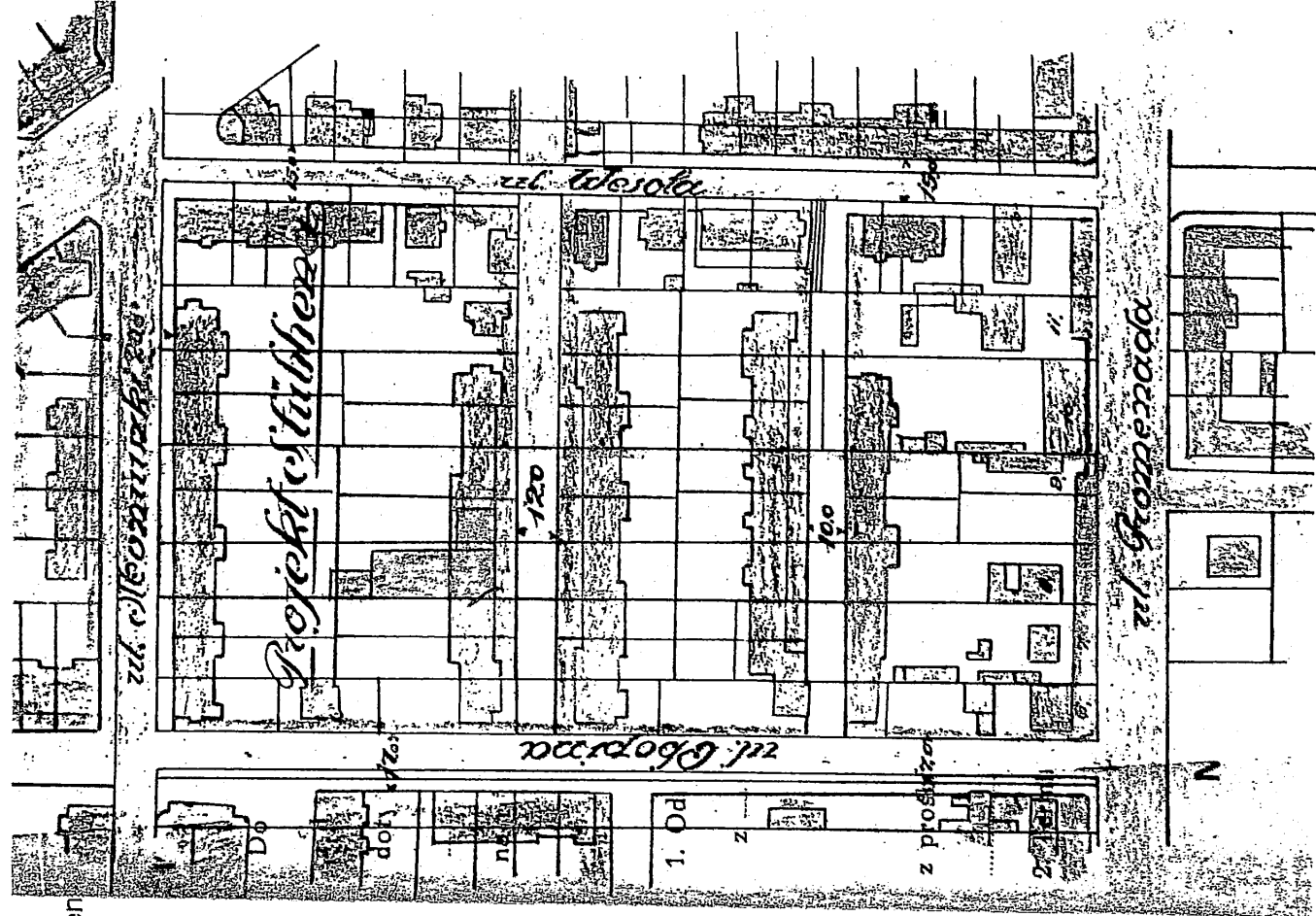
willa, ul. Jagiellońska 61

ZAŁĄCZNIK NR

3. Zawartość wkładki (nazwa obiektu lub materiału uzupełniającego)

plany i rysunki archiwalne

Plan sytuacyjny, projekt zabudowy parceli na tle planowanej zabudowy bloku projektu Stubbena
Proj. A. Jaworski, 1928 r.



Wkładkę założył: mgr Piotr Winter, 05.2009 r.
Miejsce przechowywania negatywów:

WKŁADKA DO KARTY EWIDENCYJNEJ ZABYTEKÓW ARCHITEKTURY I BUDOWNICTWA

I. Miejscowość

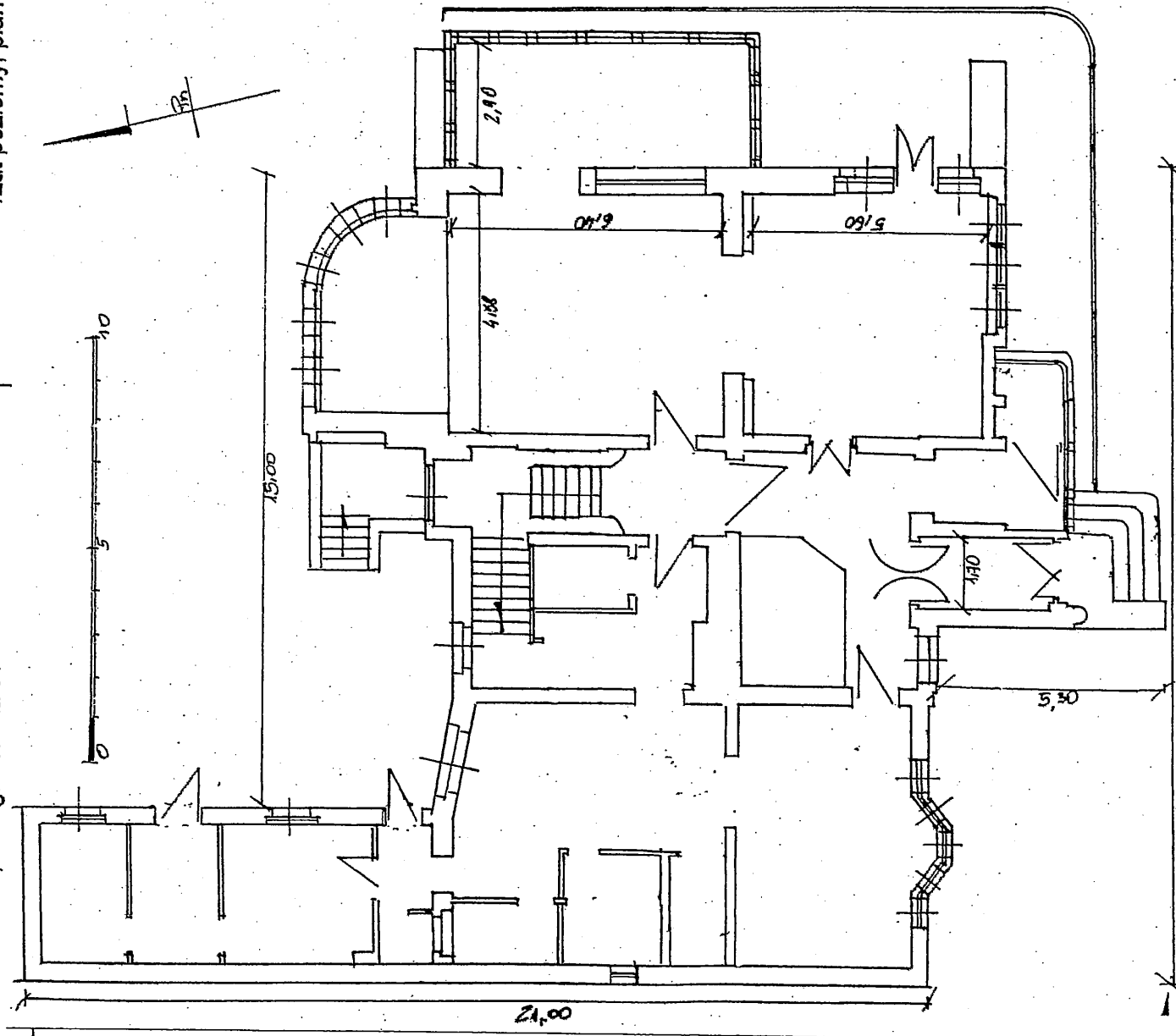
B Y D G O S Z C Z

2. Obiekt (nazwa jak w karcie)

willa, ul. Jagiellońska 61

ZALĄCZNIK NR

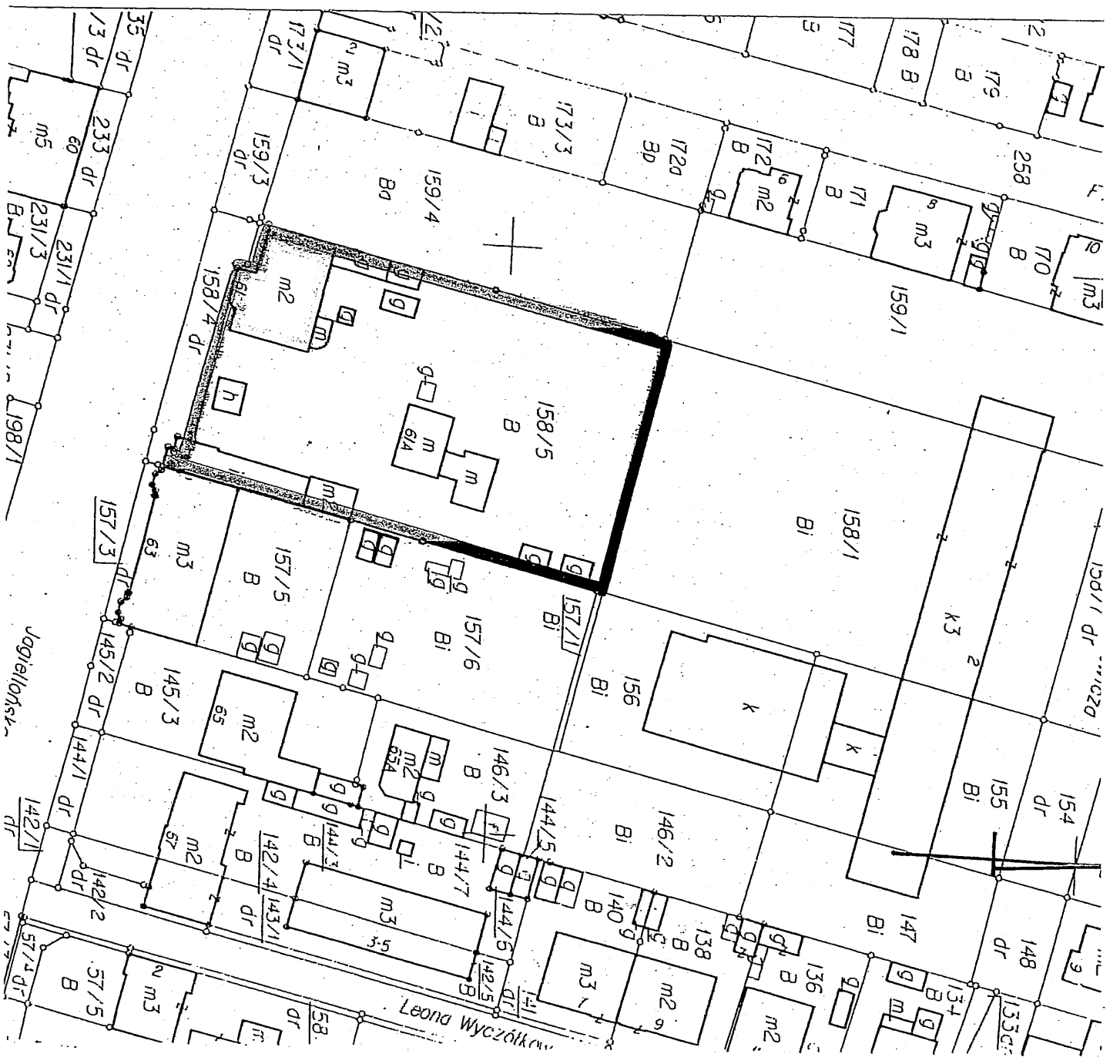
3. Zawartość wkładki (nazwa obiektu lub materiału uzupełniającego)
rzut poziomy, plan sytuacyjny



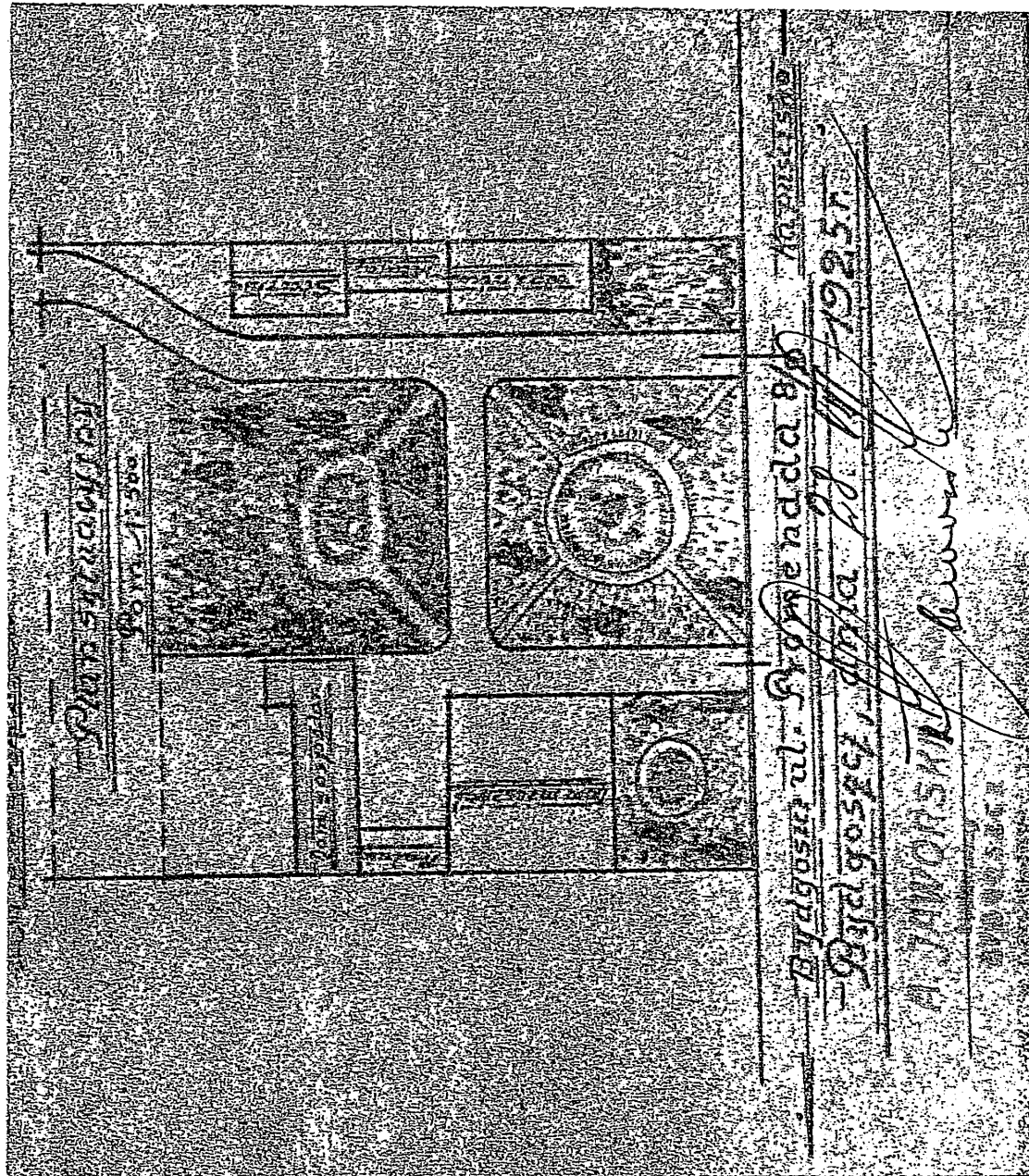
rzut poziomy skala 1: 150 H. 10 m.

Wkładkę złożył: mgr Piotr Winter, 05.2009 r.
Miejsce przechowywania negatywów:

PLAN SYTUACYJNY SKALA 1:500



Plan sytuacyjny zabudowy parcel przy ul. Promenada 8/9
Proj. Antoni Jaworski, 1925 r.



WKLADKA DO KARTY EWIDENCYJNEJ ZABYTEKÓW ARCHITEKTURY I BUDOWNICTWA

ZALĄCZNIK NR

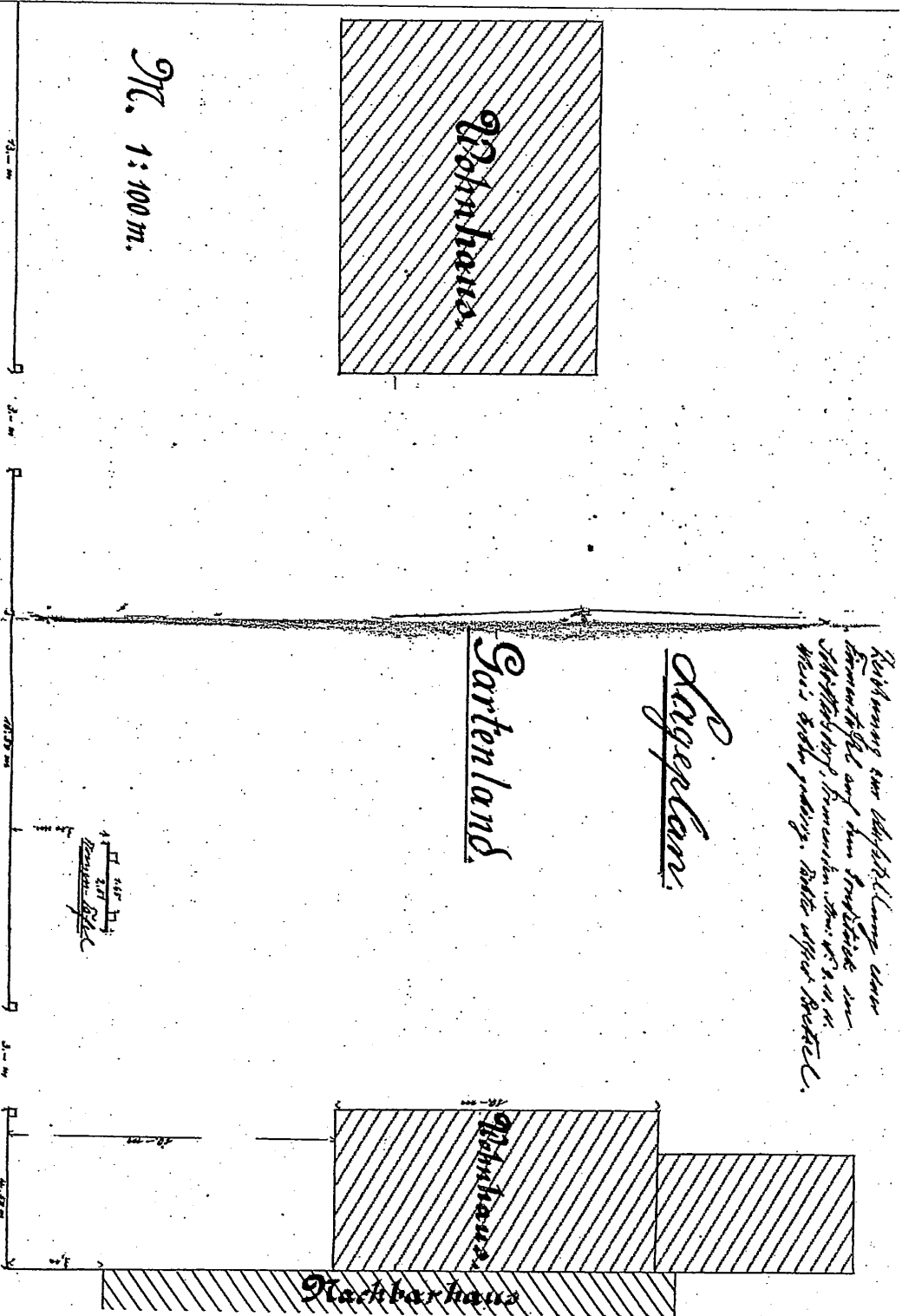
1. Miejscowość
B Y D G O S Z C Z

2. Obiekt (nazwa jak w karcie)

willa, ul. Jagiellońska 61

3. Zawartość wkładki (nazwa obiektu lub materiału uzupełniającego)
plany i rysunki archiwalne

Plan sytuacyjny parcel 9-10-11 przy Promenadenstrasse, 1916 r.



*Rechnung zur Bestimmung der
Längenangabe auf dem Grundstück in
Metersmaß, Annahme: 1:100 m.
von 100 m. Länge. 1000 : 100 = 10 m.*

Jagelans.

Gartenland.

Heckenhaus
Nachbarhaus

M. 1:100 m.

Weg zur Hecke

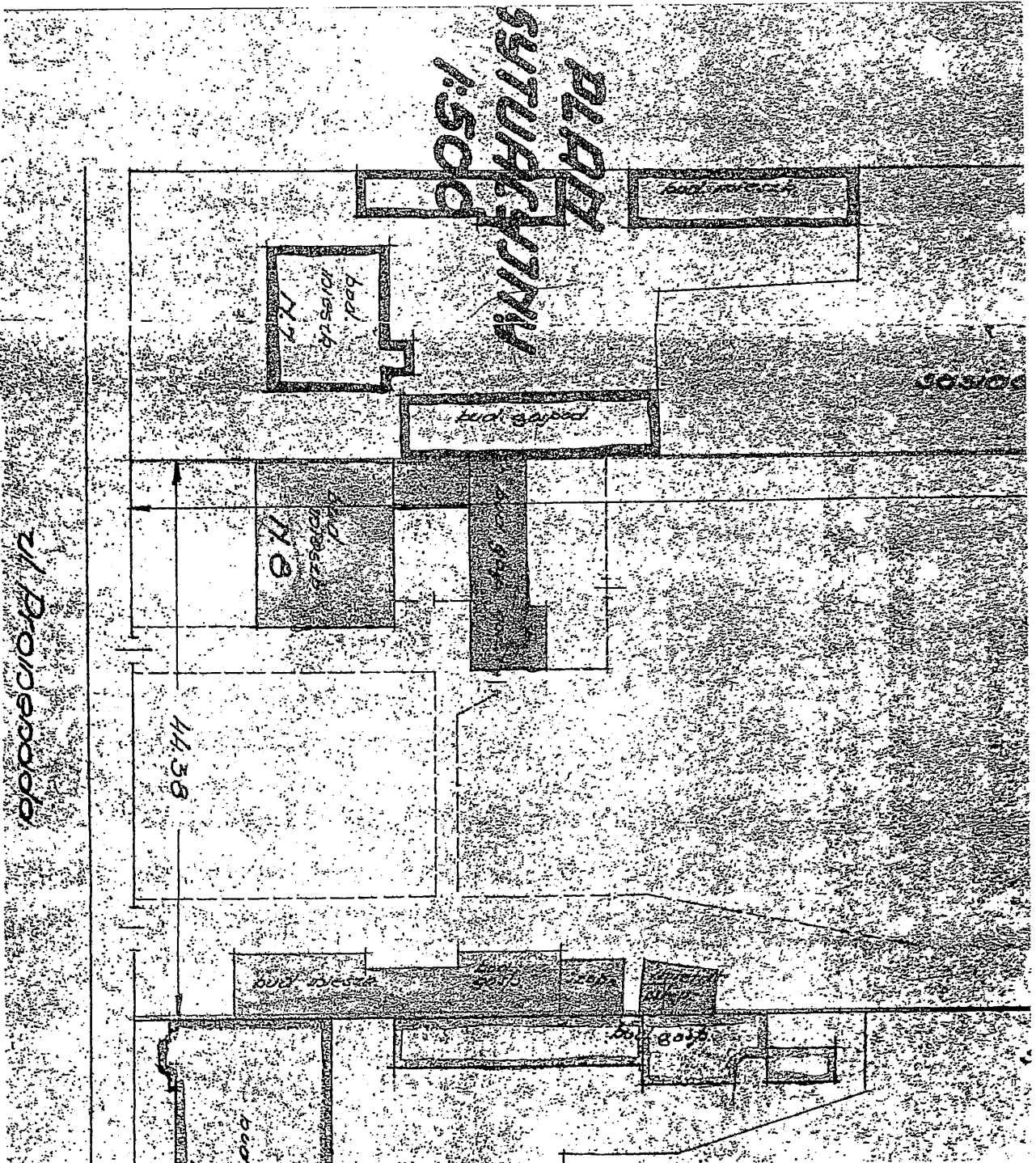
Promenaden-Strasse

*Objekt
Hausung II, von 1. II. 1916*

Wkładkę założył: mgr Piotr Winter,
Miejsce przechnowawania nagaływdw:

05.2009 r.

Plan sytuacyjny, projekt zabudowy na parceli warsztat i biura stolarni
Proj. A. Jaworski, 1930 r.



WKŁADKA DO KARTY EWIDENCYJNEJ ZABYTKÓW ARCHITEKTURY I BUDOWNICTWA

1. Miejscowość

B Y D G O S Z C Z

2. Obiekt (nazwa, jak w karcie)

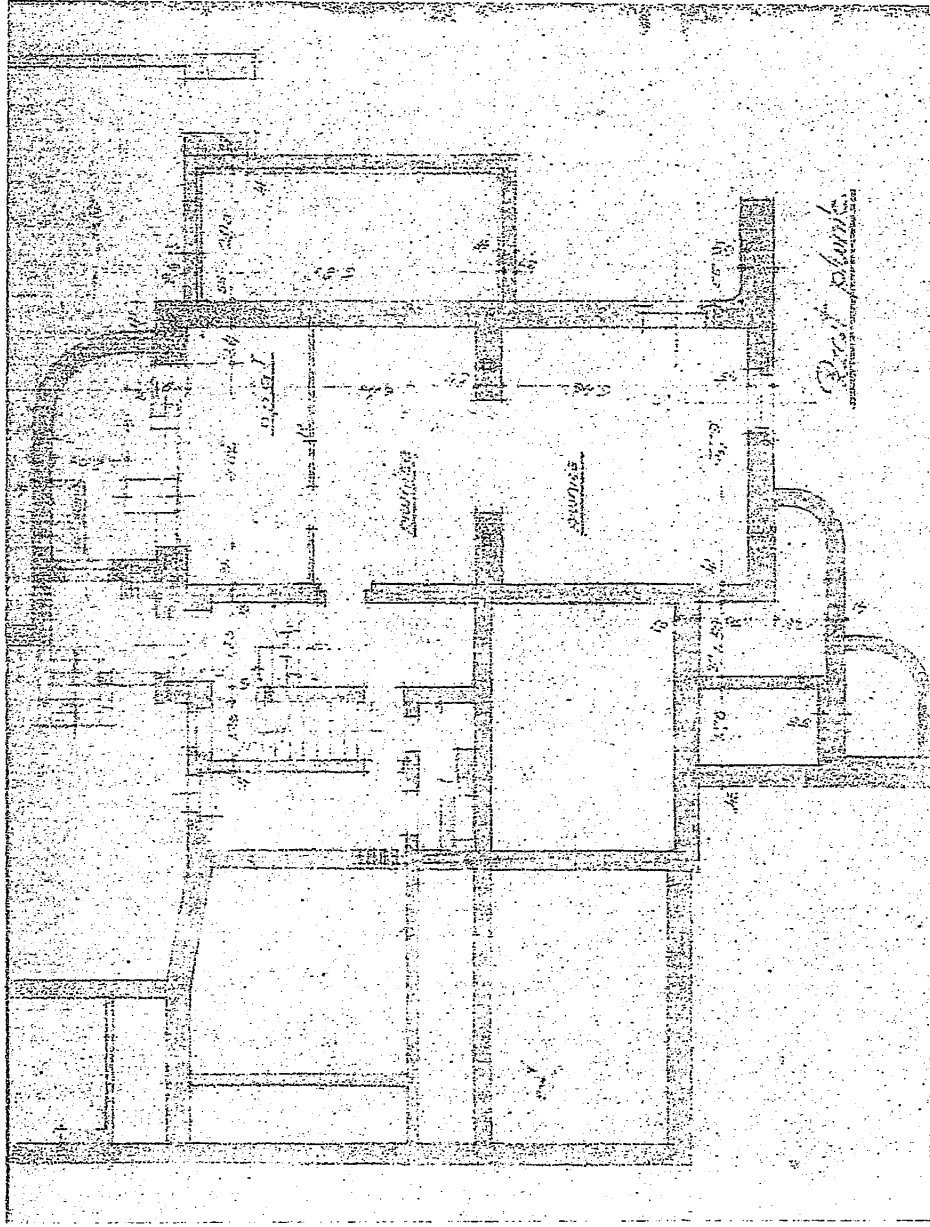
willa, ul. Jagiellońska 61

ZAŁĄCZNIK NR

3. Zawartość wkładki (nazwa obiektu lub materiału uzupełniającego)
plany i rysunki archiwalne

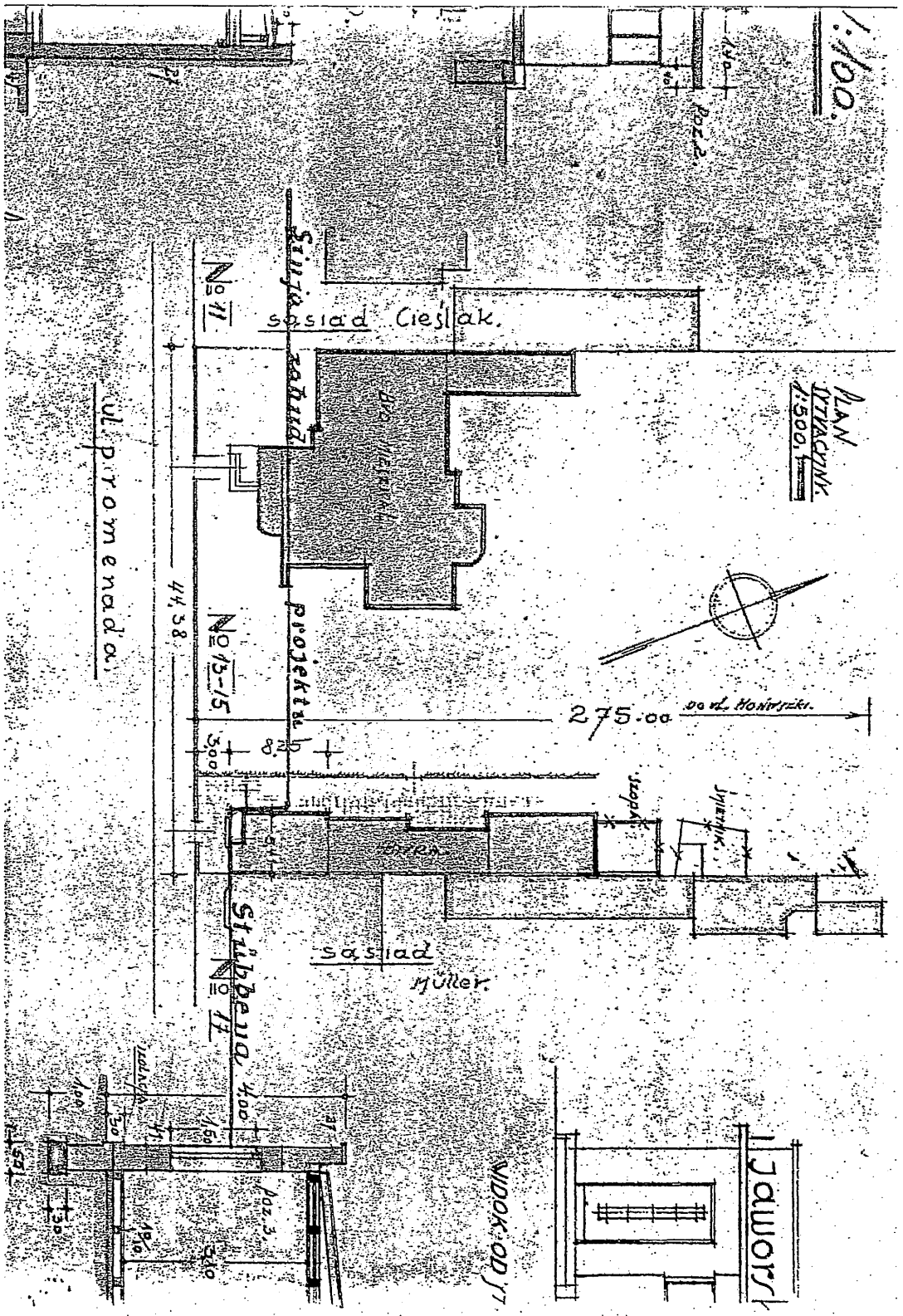
Rzut poziomy piwnic - projekt rozbudowy i budowy domu mieszkalnego

Proj. A. Jaworski, 1932 r.



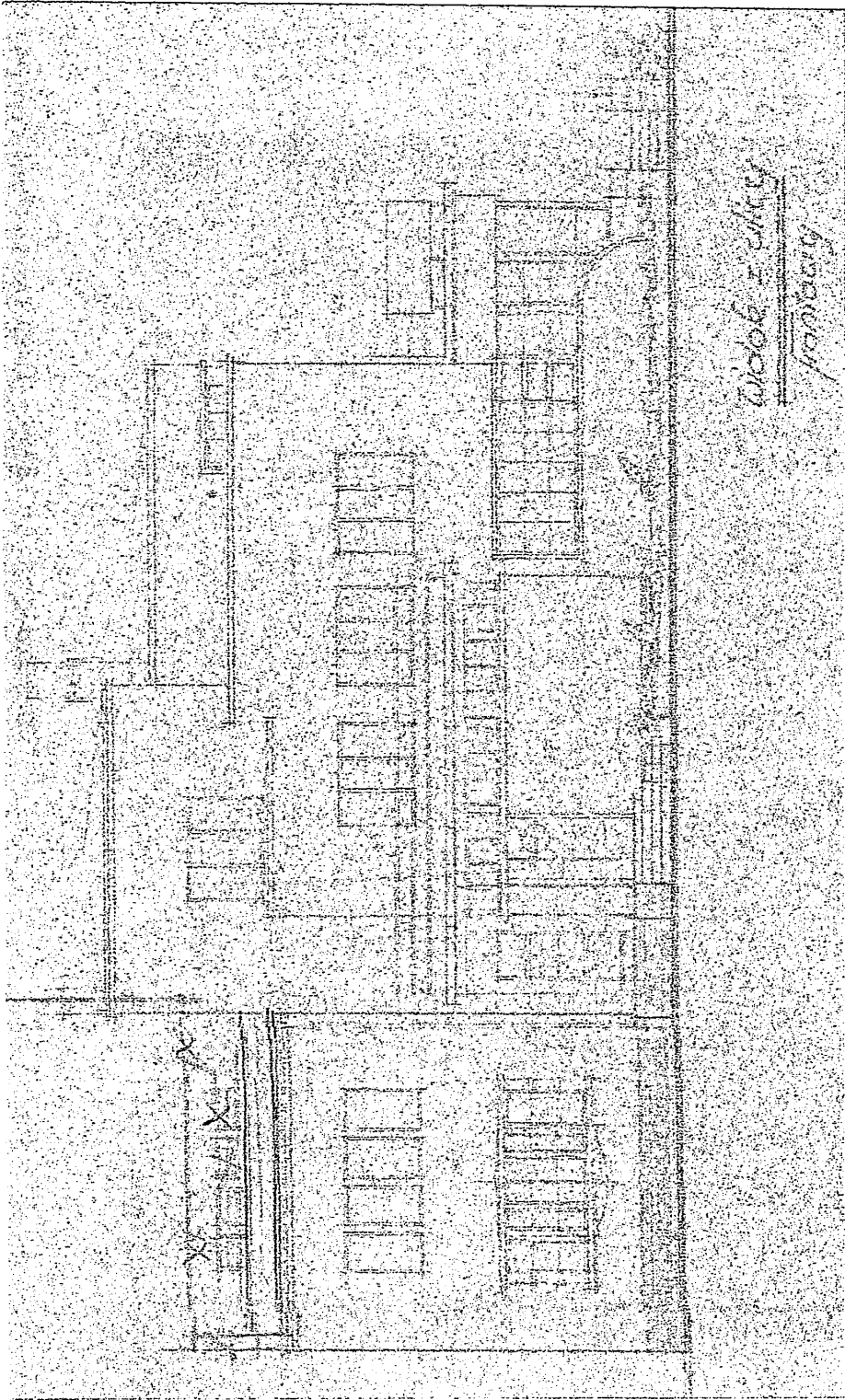
Wkładkę złożył: mgr Piotr Winter, 05.2009 r.
Miejsce przechowywania negatywów:

Plan sytuacyjny parceli, projekt rozbudowy biura nę parceli przy ul. Promenada 15
Proj. A. Jaworski, 1935 r.



Widok elewacji frontowej

Proj. A. Jaworski, 1932 r.



WKLADKA DO KARTY EWIDENCYJNEJ ZABYTEKÓW ARCI (EKTURY I BUDOWNICTWA

ZALĄCZNIK NR

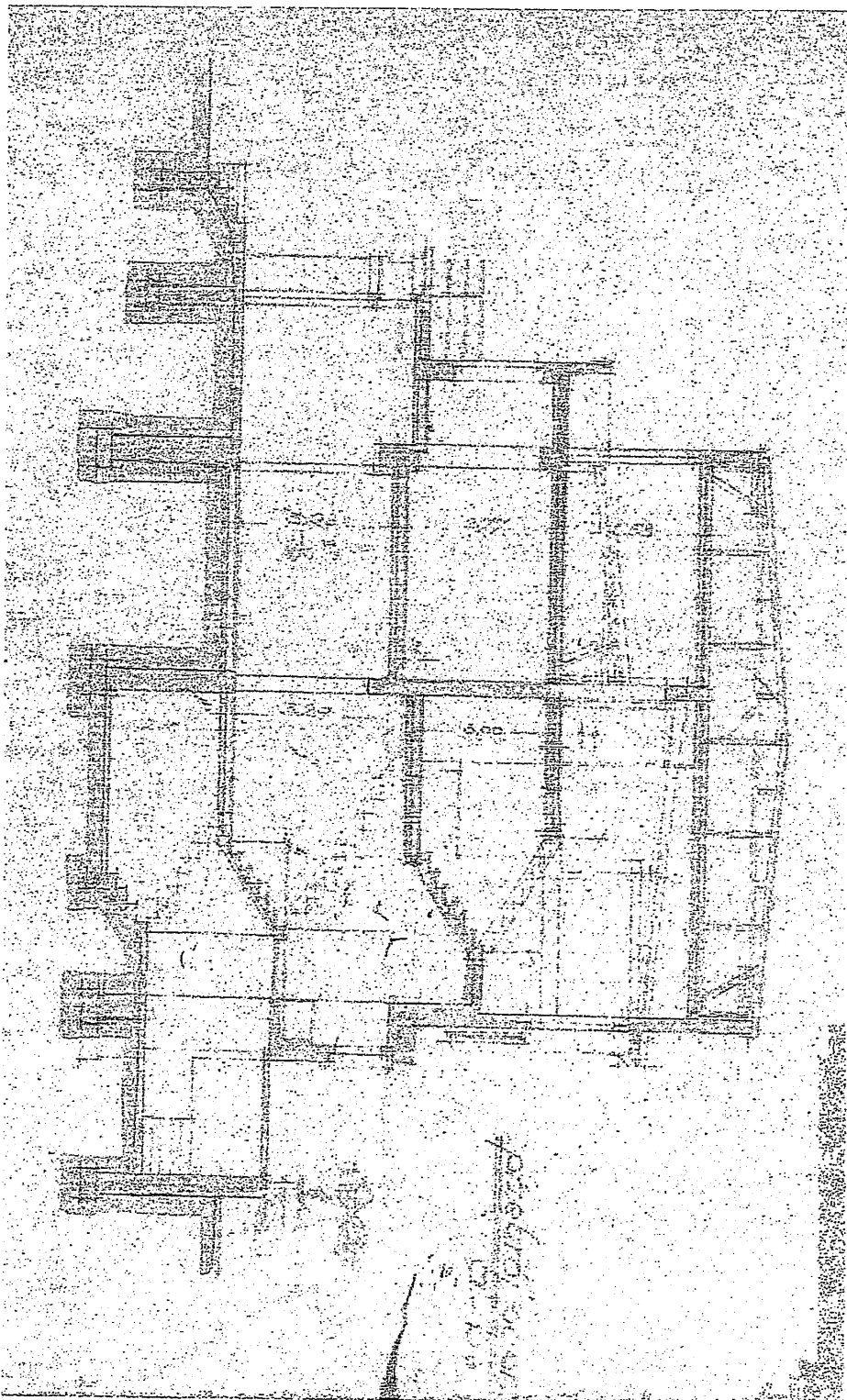
1. Miejscowość
B Y D G O S Z C Z

2. Obiekt (nazwa jak w karcie)

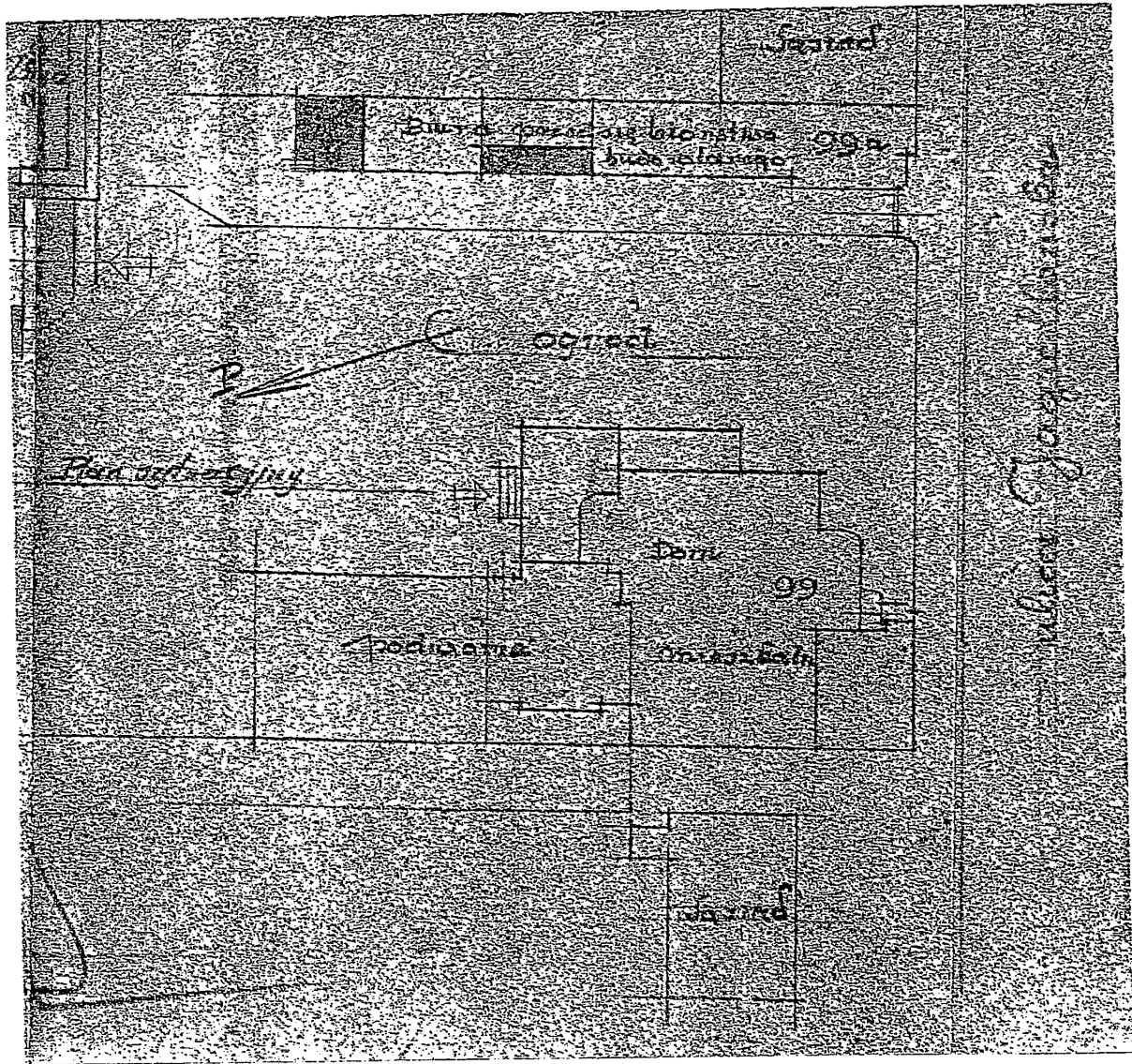
willa, ul. Jagiellońska 61

3. Zawartość wkładki (nazwa obiektu lub materiału uzupełniającego)
plany i rysunki archiwalne

Przekrój poprzeczny budynku – projekt rozbudowy i budowy domu mieszkalnego
Proj. A. Jaworski, 1932 r.



Plan sytuacyjny, projekt rozbudowy stolarni
Proj. A. Jaworski, 1946 r.



WKLADKA DO KARTY EWIDENCYJNEJ ZABYTEKÓW ARCHITEKTURY I BUDOWNICTWA

ZALĄCZNIK NR

1. Miejscowość

B Y D G O S Z C Z

2. Obiekt (nazwa jak w karcie)

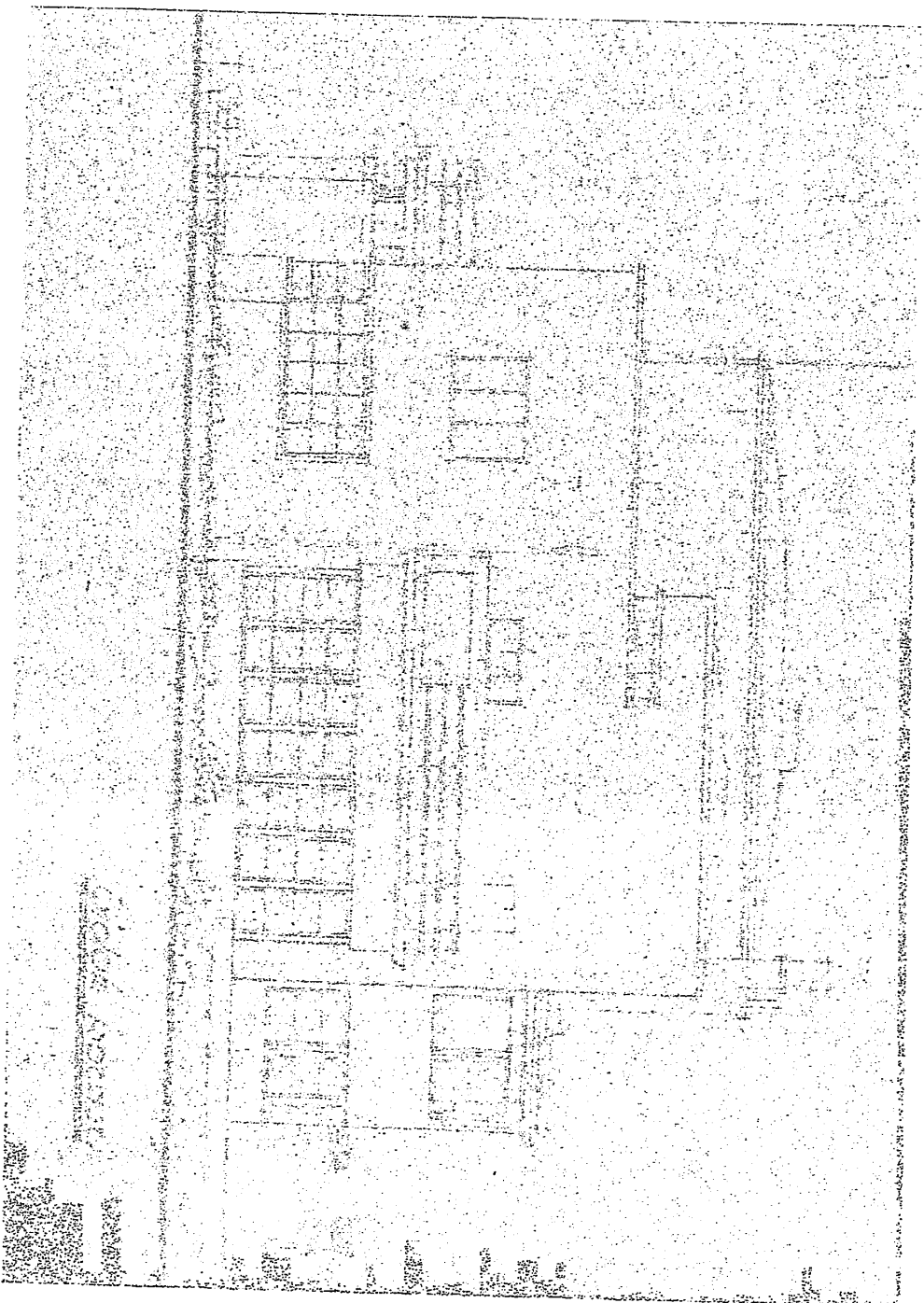
willa, ul. Jagiellońska 61

3. Zawartość wkładki (nazwa obiektu lub materiału uzupełniającego)

plany i rysunki archiwalne

Widok elewacji bocznej, wsch.

Proj. A. Jaworski, 1932 r.



Wkładkę założył: mgr Piotr Winter, 05.2009 r.
Miejsce przechowywania negatywów:

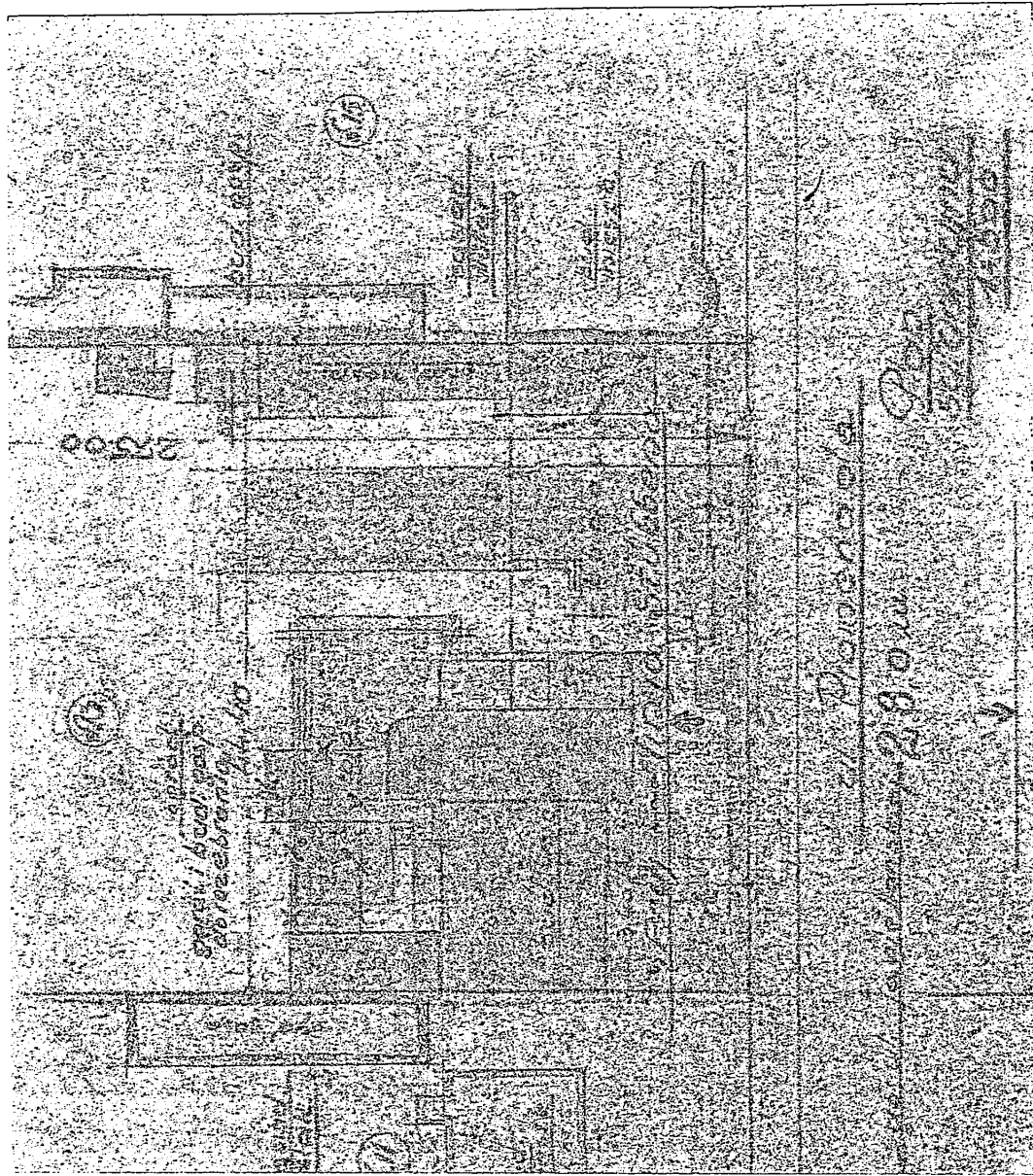
1. Miejscowość
B Y D G O S Z C Z

2. Obiekt (nazwa jak w karcie)

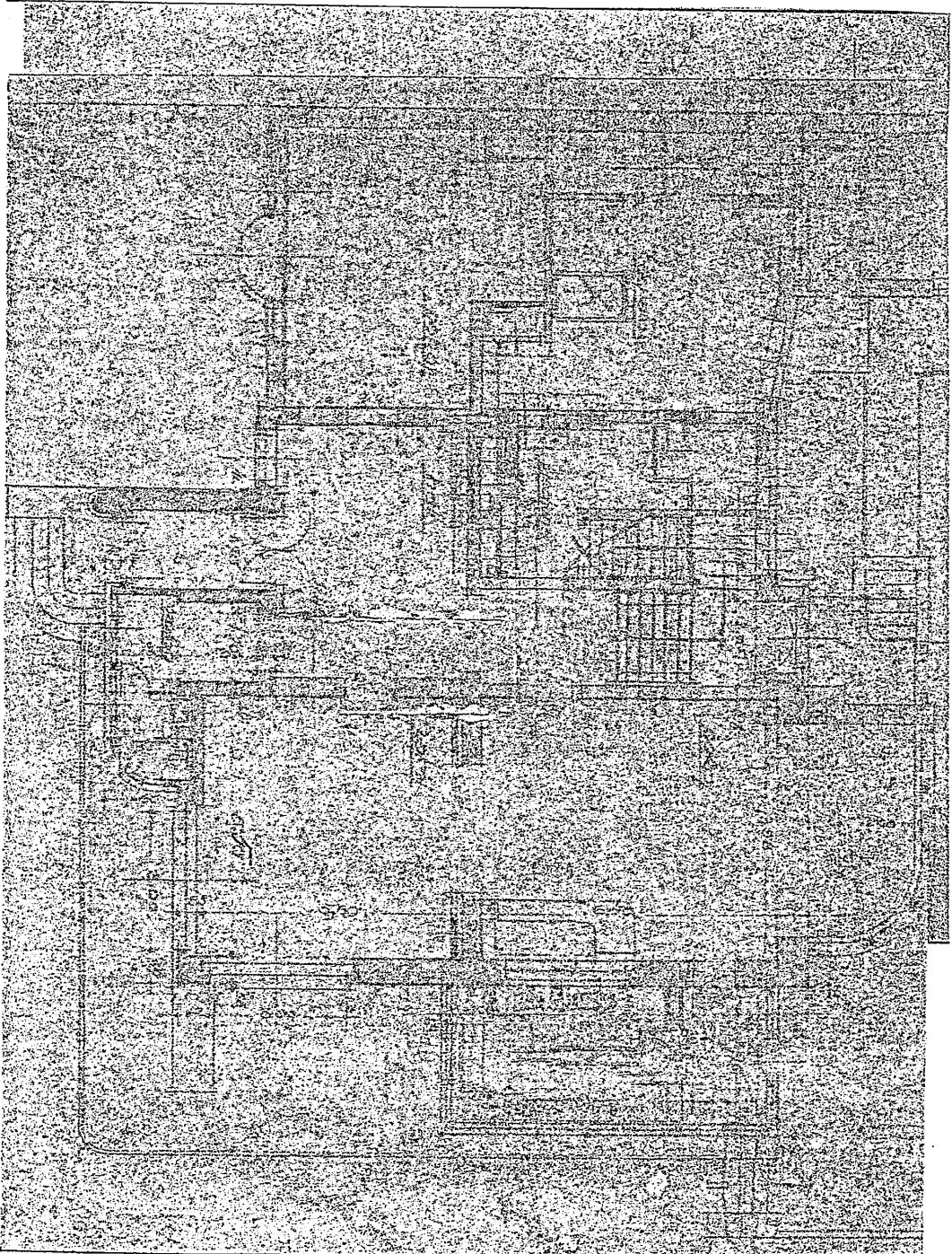
willa, ul. Jagiellońska 61

3. Zawartość wkładki (nazwa obiektu lub materiału uzupełniającego)
plany i rysunki archiwalne

Plan sytuacyjny, projekt rozbudowy i budowy domu mieszkalnego
Proj. A. Jaworski, 1932 r.



Rzut poziomy parteru – projekt rozbudowy i budowy domu mieszkalnego
Proj. A. Jaworski, 1932 r.



WKŁADKA DO KARTY EWIDENCYJNEJ ZABYTKÓW ARCHITEKTURY I BUDOWNICTWA

ZAŁĄCZNIK NR

1. Miejscowość

B Y D G O S Z C Z

2. Obiekt (nazwa, jak w karcie)

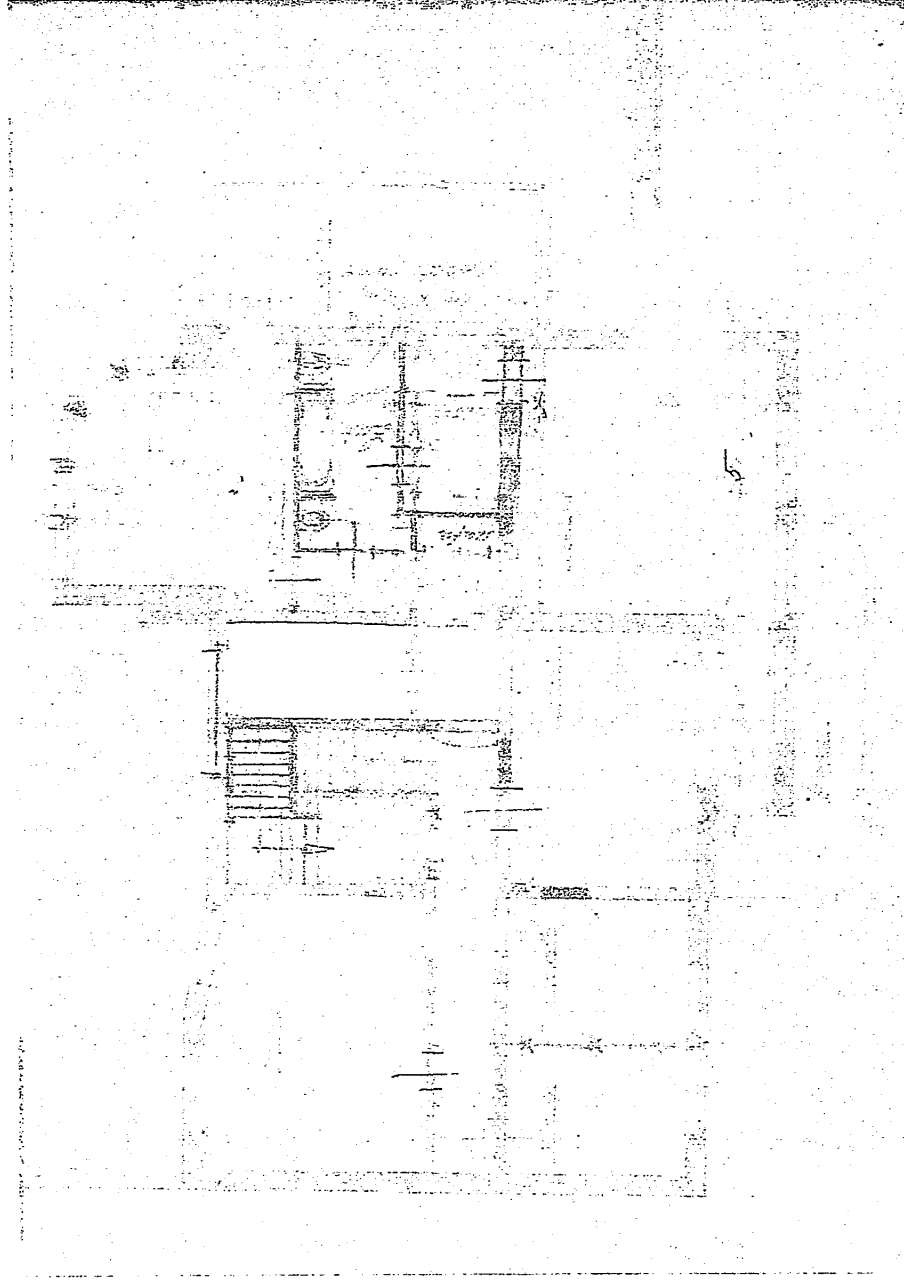
willa, ul. Jagiellońska 61

3. Zawartość wkładki (nazwa obiektu lub materiału uzupełniającego)

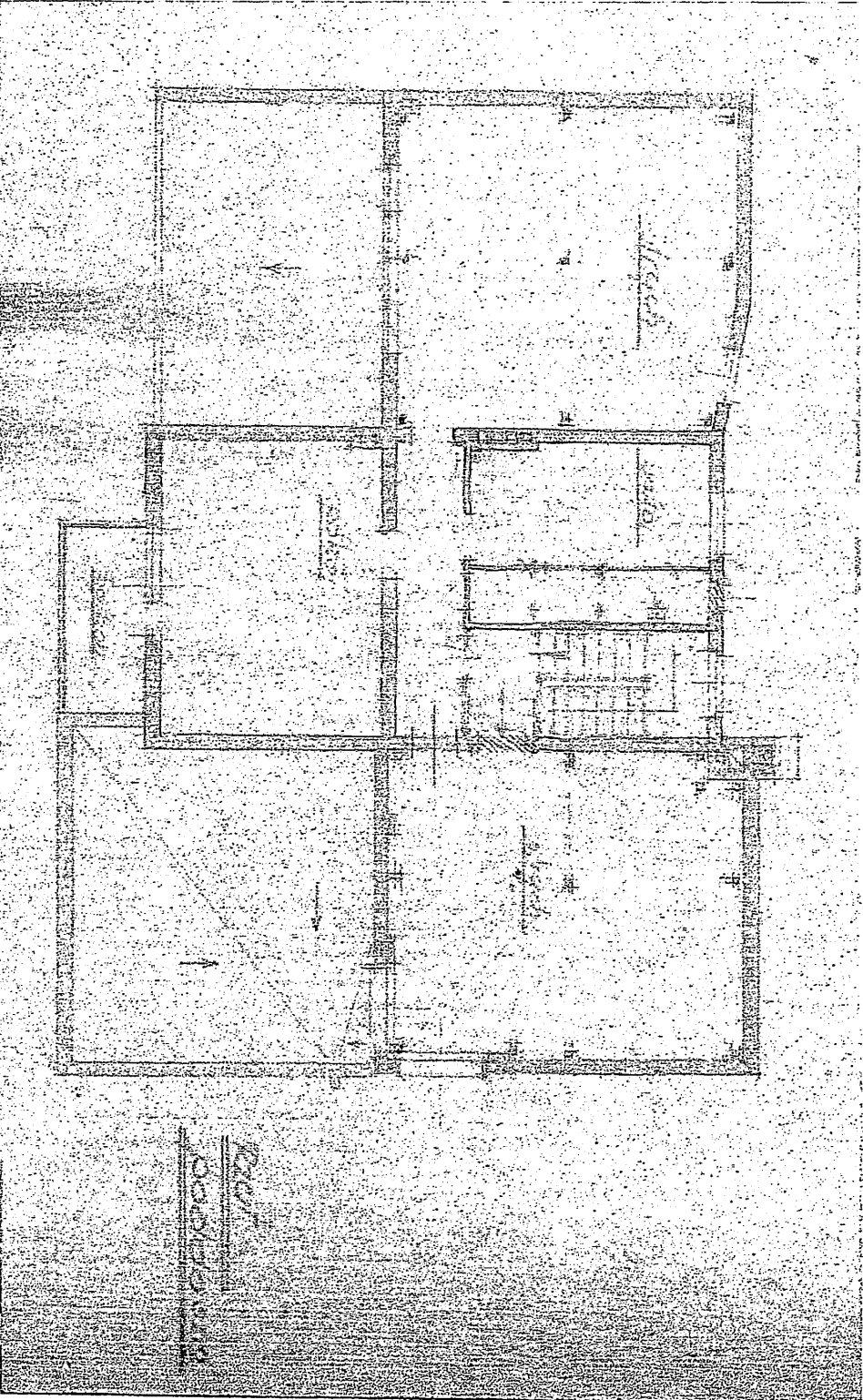
plany i rysunki archiwalne

Rzut poziomy piętra – projekt rozbudowy i budowy domu mieszkalnego

Proj. A. Jaworski, 1932 r.



Rzut poziomy strychu – projekt rozbudowy i budowy domu mieszkalnego
Proj. A. Jaworski, 1932 r.



1. Miejscowość
B Y D G O S Z C Z

2. Obiekt (nazwa, jak w karcie)

willa, ul. Jagiellońska 61

-awartość wkładki (nazwa obiektu lub materiału uzupełniającego)

historia, opis

c.d. poz. 13

.... posadowiona na ceglanych cokole weranda o ścianach w 3/4 wypełnionych przeszkloną konstrukcją ramową w formie wydłużonych kwater (dwupoziomych) z płyciną u dołu. Całość zamyka wysoki tynkowany pas oraz masywny, mocno oprofilowany gzyms. W partii piętra weranda otwiera się na prostokątny taras ograniczony metalową, ażurową, rurową balustradą. W tej strefie dwa prosto wykrojone otwory okiennej na skraju pfn. wąski, prostokątny otwór drzwiowy do wnętrza w typie porte fenetre. W strefie podgzymsowej przy uskoku elewacji prostokątne, niskie okienko poddaszowe w płaskiej tynkowanej opasce. Na skraju pfd. fragment zaokrąglonego na narożu, piętrowego ryzalitu posadowionego na niskim, tynkowanym cokole z układem wąskich prostokątnych wykrojów okiennych, wyższych dołem niższych górą ujętych we wspólne płytkie nisze okienne. Całość zamknięta górą masywnym gzymsem wieńczącym, będącym parapetem pełnej ścianki balustrady otwartego tarasu na wys. piętra.

elewacja boczna, zachodnia – w gładkiej ścianie niewielkie, szczelinowe okno w przyziemiu, góra zamknięta schodkowym szczytem przesłaniającym dwuspadowy dach, zachodniej, „starszej” partii budynku. Od pfd. wylamany ryzalit frontowy z wejściem do budynku, a w strefie tarasu na wys. pietra w ścianie uskokowej korpusu otwór okienny. Całość górą zamknięta prostym, niewielkim gzymsem wieńczącym.

elewacja tylna, pfn. – wieloosiowa, wielokrotnie załamana i zryzalitowana, z piętrowym ryzalitem od wsch. i uskokiem piętrowej partii od zach. W gładkich ścianach różnoformatowe, prostokątne wykroje okienne; w załamaniu skrzydła i tylnej oficyny od zach. współczesne, kubiczne aneksy i zejście na poziom piwnic nakryte wiatą. Od wsch. zaokrąglony, piętrowy aneks z uskokiem wpiętym w korpus główny budynku. Na pierwszej, skrajnej wsch. osi korpusu do wys. piętra tzw ryzalit pozorny z pojedynczym otworem okiennym klatki schodowej. Poniżej zadaszenie (pulpit, papa) wsparte na murowanych słupach kryjące 2-biegowe, łamane zejście na poziom piwnic. Zach. osi korpusu przepruta różnoformatowymi otworami okiennymi w tym, na poziomie pietra smukłymi, 4-poziomowymi wykrojami okien klatki schodowej w układzie quasi-triforyjnym. Od zach. zlicowana ze ścianą korpusu głównego, uskokowo niższa piętrowa partia 2-osiowej strefy „starszej” części budynku z różnoformatowymi, prostokątnymi, prostymi w wykroju otworami okiennymi. Na skraju zach. wpięta w bryłę budynku parterowa partia budynku gospodarczego.

WNĘTRZA – skomunikowane dwoma klatkami schodowymi, główną i boczną w strefie wsch. korpusu.

piwnice – budynek cz. podpiwniczony, piwnice dostępne jedynie od zewnętrznego wejścia z elewacji tylnej. Układ traktowy piwnic skoncentrowanych wyłącznie w pfn. partii korpusu głównego budynku, dostępnych poprzez niewielki dwupoziomowy korytarzyk z wejściem do niewielkiego pomieszczenia piwnicy użytkowanej na cele gospodarczo-magazynowe, i dalej w kier. pfd. z pochyłym stropem oraz kilkustopniowym zejściem na dolny poziom, od którego odchodzą dwa otwory drzwiowe na kolejne pomieszczenia. Od wsch. rozległe pomieszczenie kotłowni, na wprost niewielkie pomieszczenia z zachowanym drewnianym stropem.

Wkładkę założył: mgr Piotr Winter, 06.2009 r.

Miejsce przechowywania negatywów:

