

Załącznik nr 10/3 do SIWZ

Projekt budowlany
ul. Wojska Polskiego 6b

PROJEKT ORGANIZACJI ROBÓT ROZBIÓRKOWYCH

dotyczący budynków gminnych przy ul. Wojska Polskiego 6B
w Bydgoszczy

1. PRZEDMIOT PROJEKTU:

Projekt dotyczy organizacji robót rozbiórkowych budynku mieszkalnego i budynku gospodarczego zlokalizowanych przy ulicy Wojska Polskiego 6 B.

Przedmiotem opracowania jest zabezpieczenie terenu, organizacja i technologia robót rozbiórkowych

2. PODSTAWA OPRACOWANIA PROJEKTU:

Opracowanie sporządzono w oparciu o zlecenie Administracji Domów Miejskich A.D.M. Sp-ka z o.o. w Bydgoszczy- umowa Nr 240/P/ ROM-1/2013.

3. OGÓLNY OPIS BUDYNKÓW:

Budynek mieszkalny / Nr 1/ usytuowany jest prostopadle do ulicy a budynek gospodarczy /Nr 2 / zlokalizowany jest prostopadle do niego - znajdują się one w luźnej zabudowie, na działce Nr 19 przy ulicy Wojska Polskiego 6B w Bydgoszczy – patrz plan sytuacyjny na zał. Nr 1.

Budynek mieszkalny wybudowany w 1938 roku jest obiektem parterowym, z niewielką piwniczką w pomieszczeniu kuchennym, z niewysokim poddaszem użytkowym i z dachem pulpitowym, jednospadowym krytym papą oraz z metrową attyką od strony ulicy. Wejście do domu prowadzi z ganku, obniżonego w stosunku do ulicy, bezpośrednio do przedsionka. Mieszkanie składa się z trzech pokoi oraz kuchni i niewielkiej łazienki, za którą znajduje się niewielkie pomieszczenie kotłowni. Wejście na poddasze zlokalizowane jest na południowej ścianie szczytowej z dostępem z dachu drewnianej szopy przylegającej do budynku – niedawno rozebranej.

Ściany budynku zewnętrzne nośne z cegły pełnej na zaprawie wapiennej gr. 25 cm, otynkowane tynkiem wapiennym. Strop nad parterem drewniany, belkowy

z podsufitką z desek i trzciny. Ściany wewnętrzne działowe z cegły pełnej gr. 12 cm, dwustronnie otynkowane tynkiem wapiennym. Fundamenty ceglane. Podłogi pomieszczeń na parterze z desek, ułożonych na legarach na gruncie. Stolarka okienna i drzwiowa drewniana, okna podwójne skrzynkowe. Dach jednospadkowy kryty papą dla którego oparcie stanowią krokwie w rozstawie co 80 cm. Rynny i rury spustowe z blachy ocynkowanej.

Budynek gospodarczy również parterowy, o ścianach z cegły gr. 25 cm, ze stropem żelbetowym na belkach stalowych opartych na ścianach podłużnych i dachem jednospadkowym krytym papą. Posadzka betonowa na gruncie. Stolarka okienna i drzwiowa drewniana, okna pojedyncze, drzwi płycinowe.

Obydwa budynki zlokalizowane są przy granicy działki.

Budynek mieszkalny podłączony był do miejskich instalacji:

- wodociągowej
- elektrycznej.

Kanalizacja podłączona była do szamba w podwórzu.

Kuchnia gazowa podłączona była do butli z gazem.

Wg informacji uzyskanych w ADM instalacje zostały już odłączone.

Dane ogólne budynków:

Pow. zabudowy bud. mieszkalnego	=	115,00 m ²
Kubatura j.w.	=	460,00 m ³
Pow. zabudowy bud. gospodarczego	=	40,00 m ²
Kubatura j.w.	=	92,00 m ³

Budynki po zaprzestaniu użytkowania zostały zabezpieczone, ale uległy już pewnej dewastacji.

4.0 SPECYFIKACJA TECHNICZNA W ZAKRESIE WYKONANIA I ODBIORU ROBÓT ROZBIÓRKOWYCH.

4.1 OGÓLNE WYMAGANIA DOTYCZĄCE ROBÓT

Wykonawca robót jest odpowiedzialny za jakość ich wykonania, ich zgodność z dokumentacją projektową, ST i poleceniami Inspektora.

4.2 ROBOTY PRZYGOTOWAWCZE

W pierwszej kolejności należy dokonać sprawdzenia odłączenia istniejących instalacji elektrycznych i wodociągowych od sieci miejskich przez pracowników

instalacji elektrycznych i wodociagowych od sieci miejskich przez pracowników właściwych instytucji i dokonaniu wpisu w dzienniku rozbiórki.

Ponieważ teren rozbiórkowy przylega do ulicy, nie jest zamieszkały i jest ogrodzony płotem z siatki należy tylko wywiesić tablice informacyjne ostrzegające - zgodnie ze wskazaniem na załączonym planie sytuacyjnym.

Dojazd do budynków przeznaczonych do rozbiórki przewidziano ulicą Wojska Polskiego i dalej na teren posesji między budynkami - patrz plan sytuacyjny.

Roboty rozbiórkowe należy rozpocząć od demontażu armatury i wyposażenia budynków a następnie można przystąpić do demontażu sieci instalacyjnych.

4.3. ROBOTY ROZBIÓRKOWE

1. WSTĘP

1.1 Przedmiot Szczegółowej Specyfikacji Technicznej

W rozdziale omówiono wymagania dotyczące wykonania i odbioru robót związanych z rozbiórką i demontażem elementów konstrukcji istniejących budynków z wywiezieniem gruzu na odległość 21 km na wysypisko wraz z utylizacją.

2.0. WYKONANIE ROBÓT

2.1. Przed rozpoczęciem rozbiórek budynków należy wykarczować dwa drzewa i krzewy co zapewni swobodny dostęp do budynków. Jako pierwszy należy wyburzyć budynek mieszkalny oznaczony na planie jako Nr 1

Rozbiórkę budynku Nr 1 należy prowadzić w następującej kolejności:

- demontaż okien i drzwi,
- rozbiórka attyki,
- rozbiórka dachu,
- rozbiórka stropu nad parterem,
- rozbiórka ścian parteru,
- rozbiórka ścian fundamentowych,
- rozbiórka części fundamentów.

Przed przystąpieniem do robót należy wykonać podparcie ścian budynku zastrzałami 16x16 cm poprzez belkę pośrednią. Dopiero potem można przystąpić do demontażu dachu po podstemplowaniu jego konstrukcji w następującej kolejności:

- rozebranie 2 kominów,
- demontaż rynien i rur spustowych,

- rozebranie pokrycia papowego i obróbek blacharskich,
- rozebranie desek pokrycia,
- demontaż podsufitki,
- demontaż konstrukcja więźby dachowej.

Po zdemontowaniu dachu można przystąpić do rozbiórki ścian piętra – cegły po odspojeniu należy spuszczać w dół za pomocą zsypu / rynny /. Gruz nie może być gromadzony na stropie, gdyż grozi to jego zawaleniem.

Po rozebraniu ścian piętra można przystąpić do demontażu stropu nad parterem w kolejności tynk, podsufitka deski i elementy konstrukcji stropu. Osłabione belki należy od spodu podstemplować.

W następnej kolejności można przystąpić do rozebrania ścian parteru i fundamentów. Podłogi i posadzki na gruncie należy rozebrać. Ściany fundamentowe należy rozebrać do głębokości 0,50 m ppt. i teren uporządkować.

Wszystkie zagrzebione elementy drewniane z rozbiórek należy przeznaczyć do spalania.

2.2. Po zakończeniu rozbiórki w/w obiektu można przystąpić do rozbiórki budynku oznaczonego na planie sytuacyjnym Nr 2

Rozbiórkę tego budynku należy prowadzić w następującej kolejności:

- demontaż okien i drzwi,
- rozbiórka dachu,
- rozbiórka stropu nad parterem,
- rozbiórka ścian parteru,
- rozbiórka fundamentów.

Przed przystąpieniem do robót należy wykonać podparcie ścian budynku zastrzałami o przekroju 16x16 cm poprzez belkę pośrednią. Dopiero potem można przystąpić do demontażu dachu po podstemplowaniu jego konstrukcji w następującej kolejności:

- demontaż rynien i rur spustowych,
- rozebranie pokrycia papowego i obróbek blacharskich,
- rozebranie betonu spadkowego,
- demontaż konstrukcji dachu.

Należy dokonać przeglądu belek stalowych stropu i wszystkie osłabione belki należy podeprzeć na czas wyburzania stropu. W następnej kolejności można przystąpić do rozebrania ścian parteru i fundamentów. Podłogi i posadzki na gruncie należy rozebrać. Ściany fundamentowe należy rozebrać do głębokości 0,50 m ppt. i teren uporządkować.

Wykonawca ma obowiązek znać i stosować w czasie prowadzenia robót, wszelkie przepisy ochrony środowiska naturalnego oraz ochrony przeciwpożarowej.

5.0 INFORMACJA O PLANIE BEZPIECZEŃSTWA I OCHRONIE ZDROWIA.

1. Budynki na działce Nr 19, obręb Nr 491 - Bydgoszcz, ul Wojska Polskiego 6 B.
2. Inwestor – Administracja Domów Miejskich ADM , ul. Śniadeckich 1
3. Projektant: mgr inż. Jadwiga Lubawy – Superczyńska

CZEŚĆ OPISOWA

5.1 Zakres robot dla całego zamierzenia budowlanego

Jako pierwszy należy wyburzyć budynek mieszkalny oznaczony jako Nr 1, a następnie można przystąpić do rozbiórki parterowego budynku gospodarczego oznaczonego na planie sytuacyjnym jako Nr 2.

Roboty rozbiórkowe budynków Nr 1 i 2 - patrz poz. Nr 2.

5.2 Wykaz istniejących obiektów budowlanych

Na działce przy ulicy Wojska Polskiego 6B usytuowane są następujące obiekty:

1. budynek mieszkalny, parterowy, z niewysokim poddaszem użytkowym, usytuowany prostopadle do ulicy Wojska Polskiego, z dachem pulpitowym krytym papą i wysoką attyką od strony ulicy zlokalizowany przy granicy działki.
2. budynek gospodarczy parterowy, spełniający funkcje wiatrołapu usytuowany prostopadle do budynku głównego - stojący wzdłuż granicy działki, w niewielkiej od niej odległości.

5.3 Wskazanie elementów zagospodarowania działki lub terenu, które mogą stwarzać zagrożenie bezpieczeństwa i zdrowia ludzi.

Projekt nie ingeruje w zagospodarowanie terenu.

5.4 Wskazania dotyczące zagrożeń występujących podczas realizacji robót budowlanych, określające skalę i rodzaje zagrożeń oraz miejsce i czas występowania.

Dla zapewnienia bezpieczeństwa robot rozbiórkowych wszystkie przejścia, pomosty i inne niebezpieczne miejsca należy zabezpieczyć odpowiednio umocowanymi barierami, a pomosty zaopatrzyć w listwy obrzeżne. Przy robotach rozbiórkowych należy uwzględnić wpływ warunków atmosferycznych na bezpieczeństwo pracy. Podczas deszczu, śniegu i silnego wiatru nie wolno prowadzić robót na ścianach i innych wysokich konstrukcjach.

Dla ograniczenia nadmiernej emisji pyłu do usuwania gruzu należy stosować rynny

zsypane. Gruz nie może być gromadzony na stropach. Wszystkich robotników pracujących na wysokości powyżej 4,0 m należy zabezpieczyć pasami ochronnymi na linach umocowanych do trwałych elementów budynku.

Rozbiórki murowanych ścianek nie można wykonywać przez przewracanie ich na strop, gdyż może to spowodować jego zawalenie. Ściany nośne i działowe należy rozbiierać ręcznie, warstwami, po uprzednim usunięciu tynku.

Przed rozbiórką konstrukcji dachu należy dokonać jej przeglądu w celu wzmocnienia bardzo osłabionych elementów nośnych, aby nie nastąpiło zawalenie dachu.

Rozbiórkę stropu drewnianego należy rozpocząć od usunięcia tynku, następnie podsufitki. Przed dalszą rozbiórką stropu należy skontrolować, czy jakaś belka nie grozi zawaleniem. Belki takie należy od spodu podstemplować. Przy rozbiieraniu podłogi należy co około 1,5 m pozostawić dwie deski aby umożliwić poruszanie się robotnikom.

W czasie rozbiórki przebywanie ludzi wewnątrz budynku jest zabronione.

Główne zagrożenie podczas pracy na wysokości to upadek ludzi z wysokości, poślizgnięcie z powodu oblodzenia pomostów roboczych, uderzenie w części ciała przedmiotem spadającym z wysokości. Szczególnie należy przestrzegać warunków prowadzenia prac w okresie zimowym.

5.5. Wskazanie sposobu prowadzenia instruktazu pracowników przed przystąpieniem do realizacji robót szczególnie niebezpiecznych.

Roboty szczególnie niebezpieczne nie występują.

Pracownicy muszą być przeszkoleni na stanowisku pracy w zakresie BHP, dotyczącym wykonywanych prac.

5.6. Wskazanie środków technicznych i organizacyjnych, zapobiegających niebezpieczeństwom wynikającym z wykonywania robót budowlanych w strefach szczególnego zagrożenia zdrowia lub ich sąsiedztwie, w tym zapewniających bezpieczną i sprawną komunikację, umożliwiającą szybką ewakuację na wypadek pożaru, awarii i innych zagrożeń.

Strefa niebezpieczna to strefa opuszczania elementów rozbiórki na ziemię. Strefa ta powinna być oznaczona, pracownicy przebywać mogą wyłącznie w kaskach oraz należy ustalić sposób ostrzegania przed opuszczeniem elementu lub ładunku na ziemię.

Na terenie rozbiórki muszą znajdować się środki p.poż w oznakowanych miejscach.

6.0 UWAGI KOŃCOWE

1. Dla elementów rozbiórkowych, które nie zostaną od razu wywiezione należy przygotować pole odkładcze w miejscu wskazanym na planie sytuacyjnym.

2. Po zakończeniu robót rozbiórkowych należy zasypać wykopy oraz opróżnione szambo, a teren wyrównać i uporządkować.

3. Na terenie działki rosną dwa drzewa tj. orzech o śr. 25 cm i drzewo liściaste o

śr. 15 cm, które należy usunąć po uzyskaniu zgody na ich wycinkę.

4. Rozbiórka prowadzona ręcznie nie powinna stanowić dużej uciążliwości dla otoczenia i budynków znajdujących się w strefie oddziaływania tj. zwiększony hałas czy drgania. Dla ograniczenia nadmiernej ilości pyłów gruz należy usuwać przy pomocy rynien spustowych.

5. Na czas prowadzenia robót rozbiórkowych należy przygotować tymczasowe stanowisko gruzu, stali i innych materiałów. Przy składowaniu materiałów odległość stosów nie powinna być mniejsza niż:

- 0,75 m od ogrodzenia i zabudowań,
- 5,00 m od stałego stanowiska pracy.

Materiały drobnicowe powinny być ułożone w stosy o wysokości nie większej niż 2,00 m. Materiały pylące i inne, które może rozwiewać wiatr, należy przykryć plandekami lub siatką

6. Po zakończeniu robót rozbiórkowych Wykonawca powinien oczyścić całą strefę objętą robotami, tereny okoliczne oraz elewacje budynków na których osiadł pył wytworzony w trakcie robót rozbiórkowych. Wykonawca odpowiada za wszelkie szkody powstałe z jego winy w budynkach i na okolicznych terenach. Z tego tytułu ma obowiązek dokonać natychmiastowej naprawy na własny koszt wszystkich szkód znanych w momencie odbioru robót.

7.0 PRZEPISY ZWIĄZANE

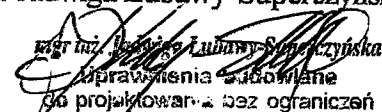
- Roboty rozbiórkowe można prowadzić wyłącznie pod kierunkiem kierownika budowy i zgodnie z rozporządzeniem Ministra Infrastruktury z dnia 06.02. 2003 roku [Dz. U. Nr 47 poz.401 z dnia 19 marca 2003 r.] w sprawie bezpieczeństwa i higieny pracy podczas wykonywania robót budowlanych.

- Rozporządzenie Ministra Infrastruktury z dnia 26 czerwca 2002r. w sprawie dziennika budowy, montażu i rozbiórki, tablicy informacyjnej oraz ogłoszenia zawierającego dane dotyczące bezpieczeństwa pracy i ochrony zdrowia [Dz.U. Nr 108, poz 953]

- Rozporządzenie Ministra pracy i polityki Socjalnej z dnia 26.09.1997r w sprawie ogólnych przepisów bezpieczeństwa i higieny pracy [Dz. U. Nr 129, poz.844]

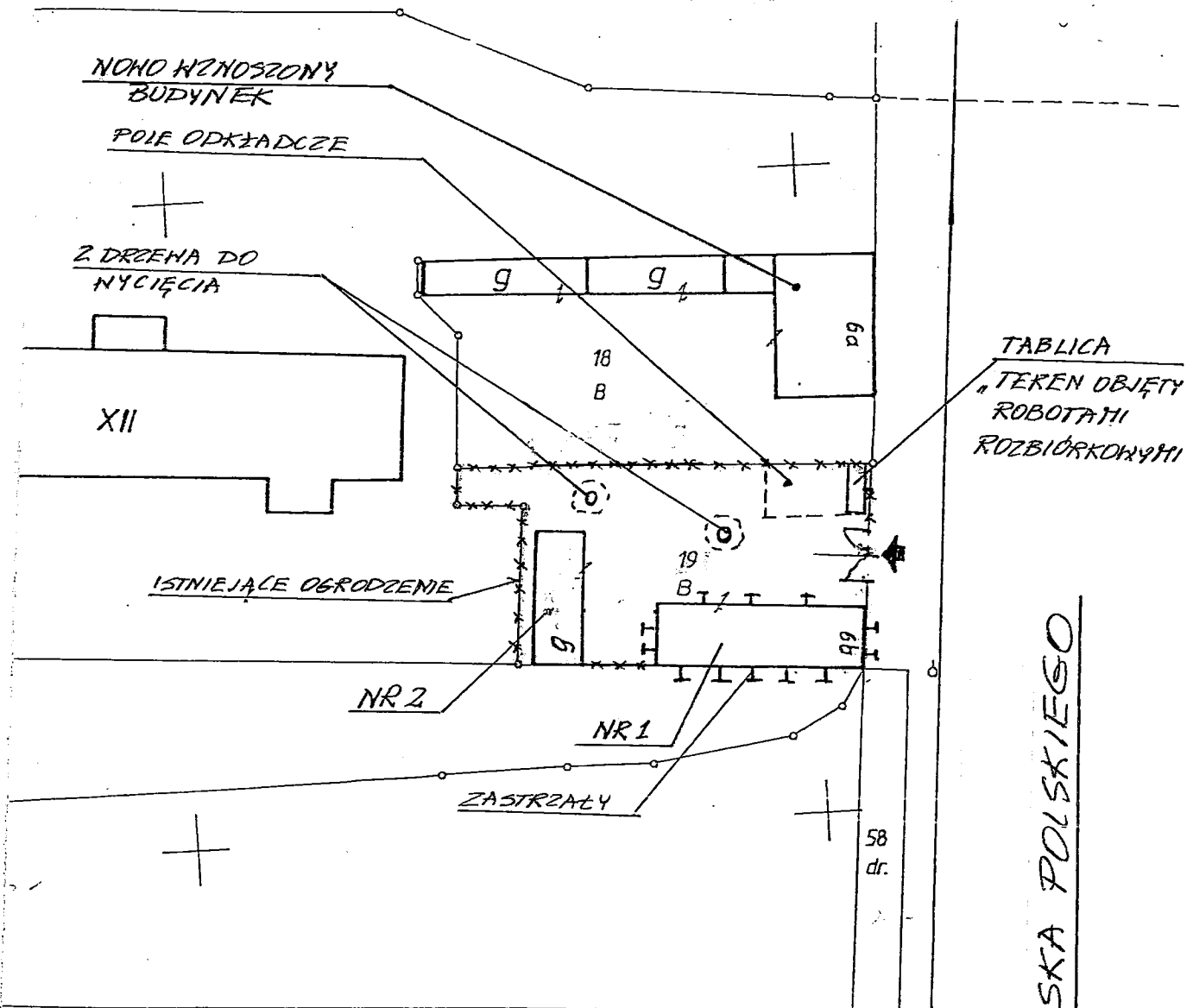
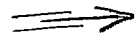
Opracowała:

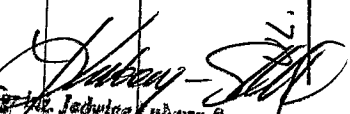
mgr inż. Jadwiga Lubawy-Superczyńska


mgr inż. Jadwiga Lubawy-Superczyńska
uprawnienia budowlane
do projektowania bez ograniczeń
w specjalności konstrukcyjno-budowlanej.
Upr. bud. NBS - 7210/136/80

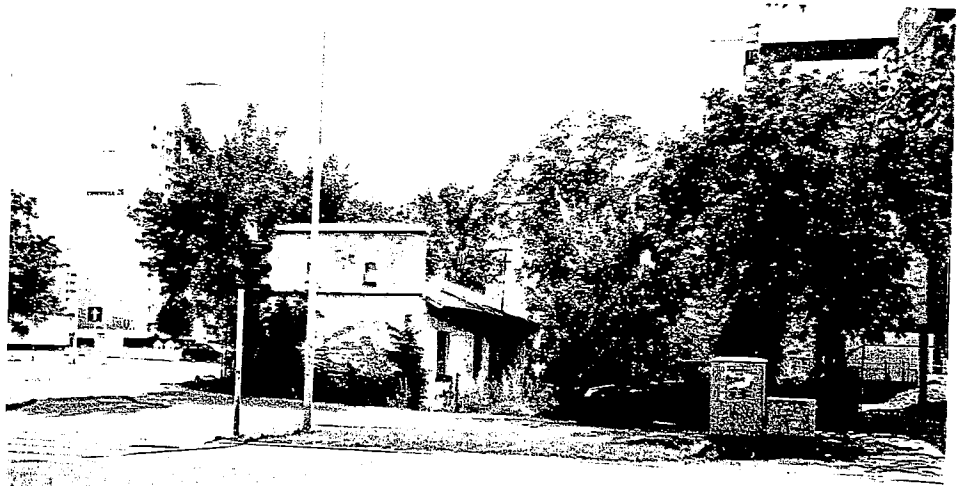
V. PLAN SYTUACYJNY OBIEKTU

Plan sytuacyjny obiektu, z zaznaczonymi granicami nieruchomości, określający również ustytuowanie miejsca przyłączenia obiektu do sieci uzbrojenia terenu oraz armatury lub

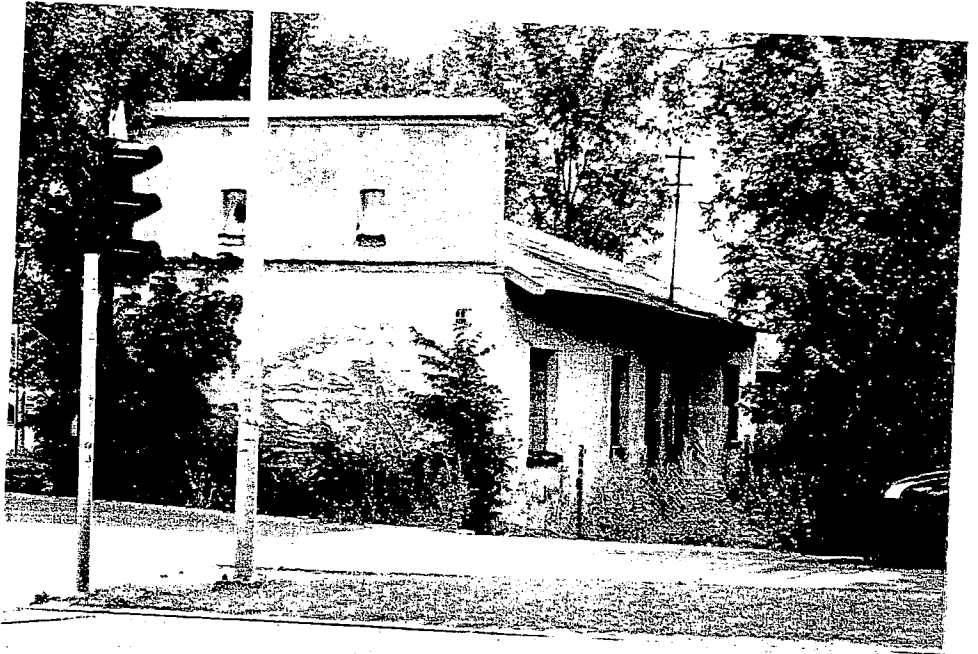



 inż. Jadwiga Ludany-Supercayńska
 Uprawnienia budowlane
 do projektowania i nadzoru
 w szczególności konstrukcyjno-budowlanej.
 Upr. bud. NB - 7210/136/80

WIDOK BUDYNKU WIEJSKALNEGO OZNA CZONEGO NR 1



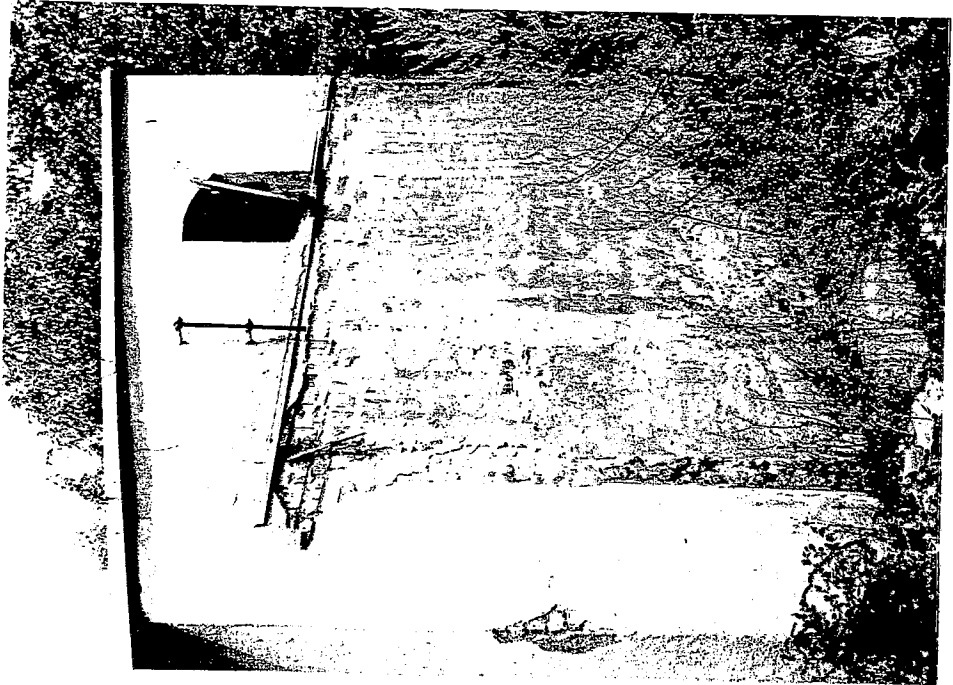
NR 1



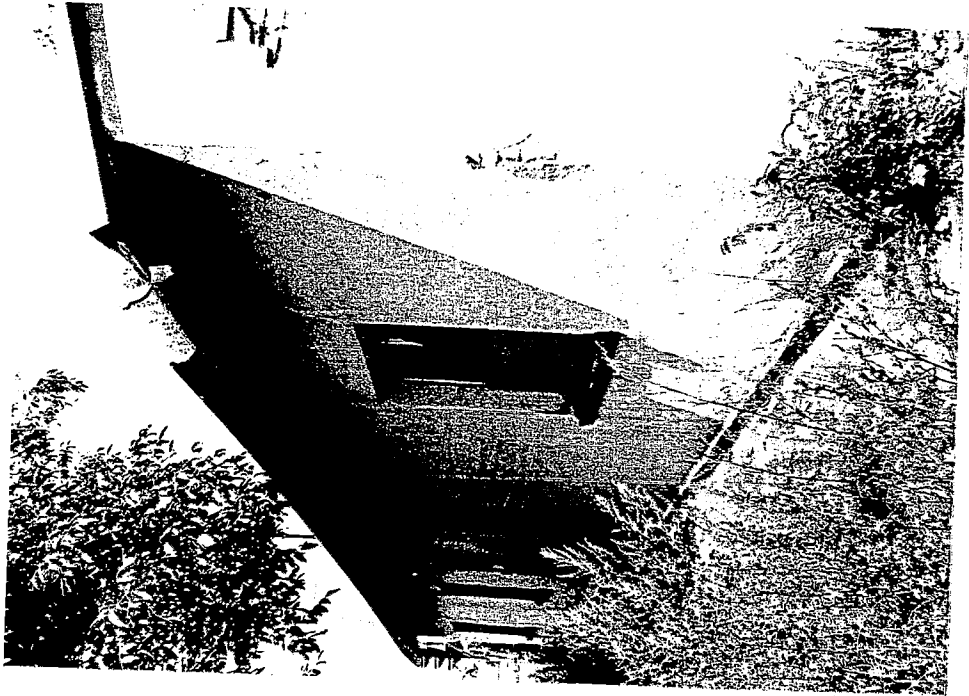
NR 2



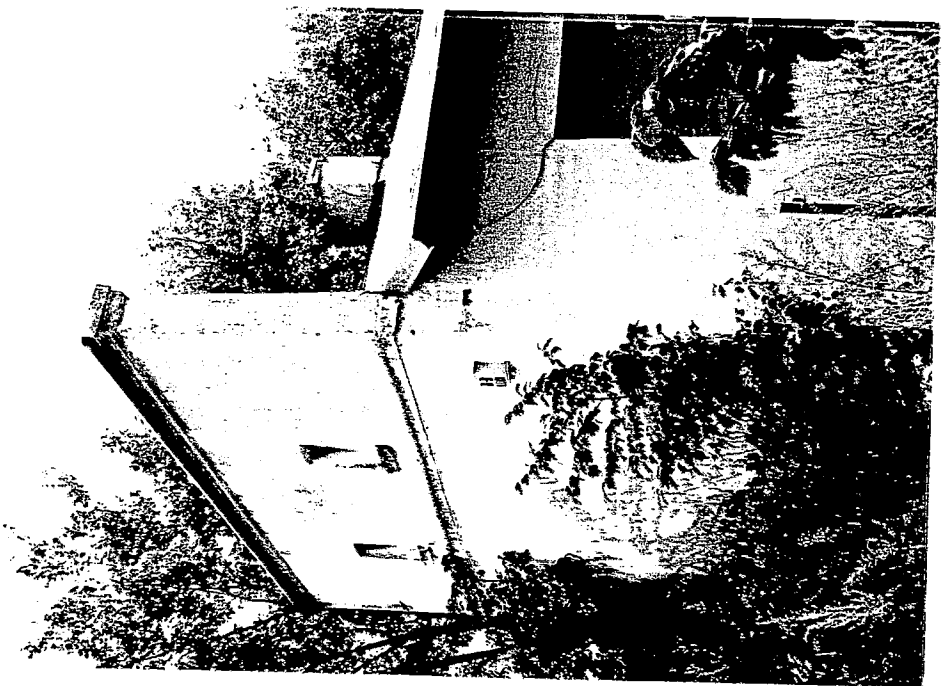
NR 3



NR6

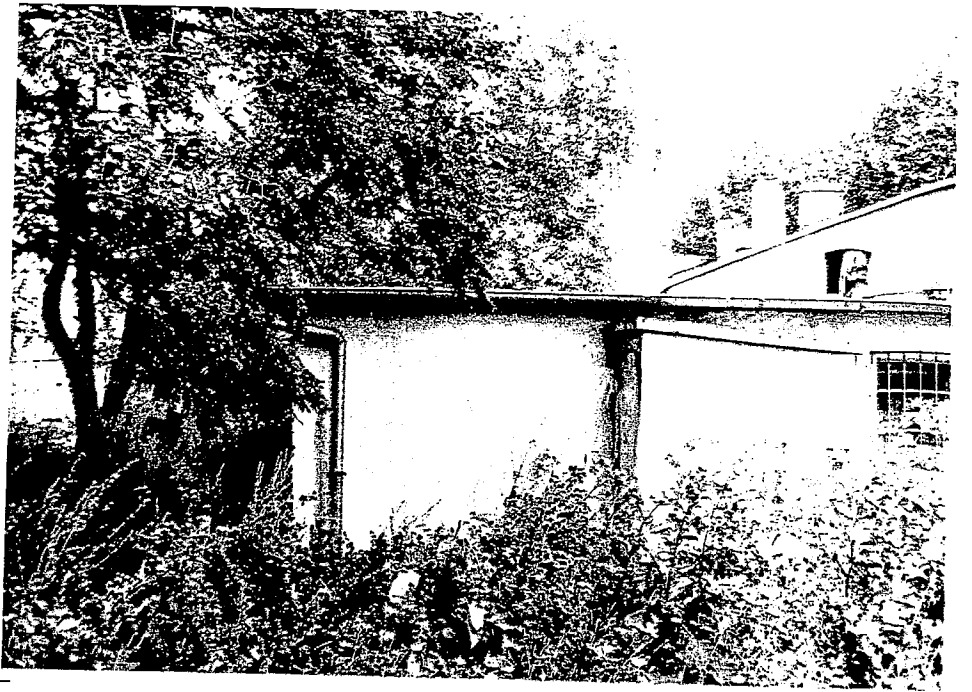


NR5

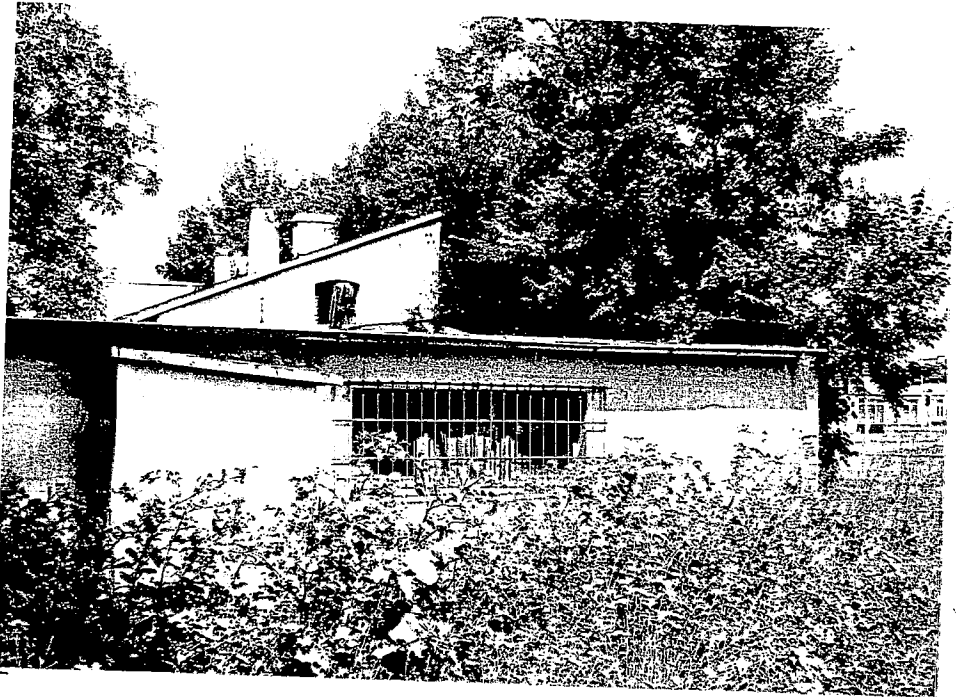


NR4

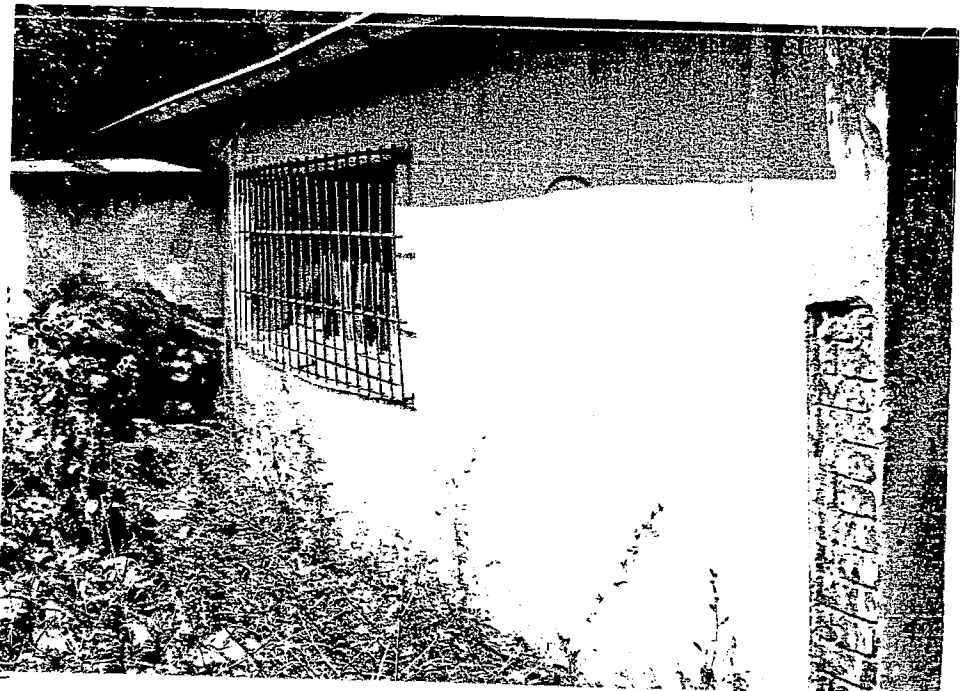
WIDOK BUDYNKU GOSPODARZEGO NR 2 OD STRONY POŁUDNIOWEJ



NR7



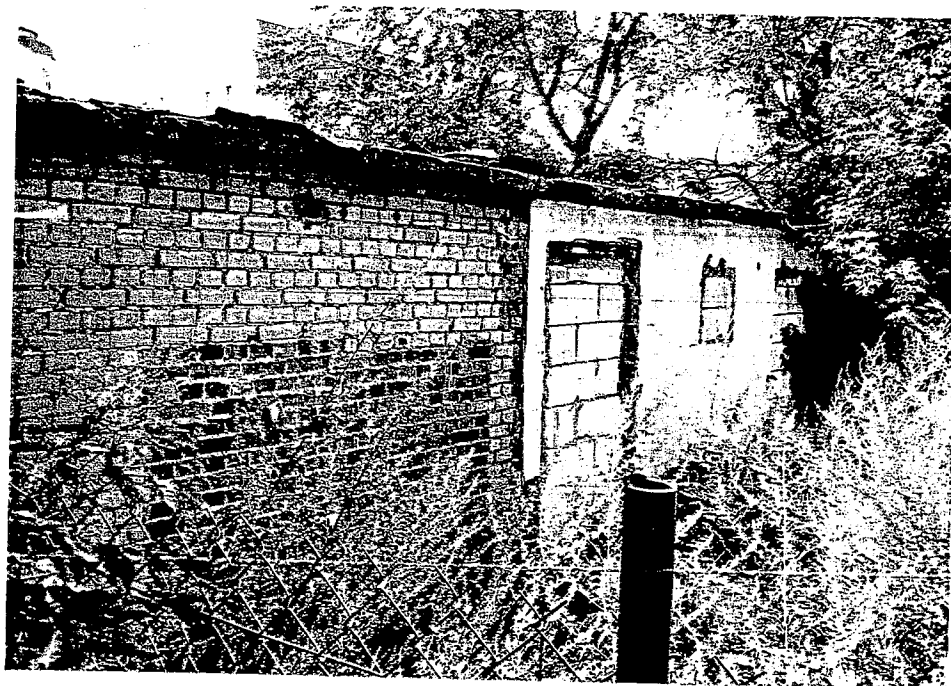
NR8



NR9



NR 10 BUDYNEK GOSPODARCZY
OD STRONY PODNÓRZA



NR 11 j.w