

2017 12/3

244, Nr 4

SZCZEGÓŁOWA SPECYFIKACJA TECHNICZNA WYKONANIA I ODBIORU ROBÓT

Rozbiórka budynku gospodarczego położonego przy ul. Stefańskiego 5 w Bydgoszczy

ROBOTY ROZBIÓRKOWE,

1. Wstęp.

- 1.1. Przedmiot zamówienia
- 1.2. Zakres stosowania SST
- 1.3. Zakres robót objętych SST
- 1.4. Określenia podstawowe
- 1.5. Ogólne wymagania dotyczące robót.
- 1.6. Dokumentacja.

2. Materiały

3. Sprzęt.

4. Transport.

5. Wykonanie robót.

6. Kontrola jakości.

7. Obmiar robót.

8. Odbiór robót.

9. Podstawa płatności.

10. Uwagi szczegółowe oraz przepisy związane.

SZCZEGÓŁOWA SPECYFIKACJA TECHNICZNA WYKONANIA I ODBIORU ROBÓT

ROBOTY ROZBIÓRKOWE

1. Wstęp.

1.1. Przedmiot SST

Przedmiotem niniejszej szczegółowej specyfikacji technicznej są wymagania dotyczące wykonania i odbioru robót rozbiórkowych, związanych z rozbiórką budynku znajdujących się przy ul. Stefańskiego 5 w Bydgoszczy.

1.2. Zakres stosowania SST

Szczegółowa specyfikacja techniczna jest stosowana jako dokument przetargowy i kontraktowy przy zlecaniu i realizacji robót wymienionych w pkt. 1.1.

1.3. Zakres robót objętych SST

Roboty, których dotyczy specyfikacja, obejmują wszystkie czynności umożliwiające i mające na celu wykonanie robót rozbiórkowych zgodnie z zasadami wykonywania robót rozbiórkowych oraz niniejszej specyfikacji takich jak:;

Roboty rozbiórkowe:

- 1 . rozebranie pokrycia dachu,
- 2 rozebranie obróbek blacharskich dachu, zerwanie pokrycia,
- 3 rozebranie więźby dachowej,
- 4 rozebranie ścian murowanych i drewnianych,
- 5 rozebranie ław fundamentowych,
- 6 wywóz gruzu, utylizacja papy,
- 7 nawiezenie ziemi w miejsca ubytków,
- 8 rozplantowanie ziemi

usunięcie i wywiezienie gruzu i ziemi powstałego w wyniku rozbiórek,

11 utylizacja odpadów

12 wykonanie mapki geodezyjnej powykonawczej

1.4. Określenia podstawowe

Określenia podstawowe są zgodne z obowiązującymi przepisami podanymi w normach PN i

wymogach prawa budowlanego.

Użyte w ST wymienione poniżej określenia należy rozumieć następująco:

Dziennik Budowy - wymagany prawem dokument opatrzony pieczęcią Starostwa Powiatowego zeszyt, z ponumerowanymi stronami służący do notowania wydarzeń zaistniałych w czasie wykonywania zadania budowlanego, rejestrowania dokonywanych odbiorów Robót, przekazywania poleceń i innej technicznej korespondencji pomiędzy Inżynierem, Wykonawcą! Projektantem. **Nie wymagany.**

Inżynier - osoba działająca w imieniu zamawiającego i wyznaczona przez niego do sprawowania na budowie samodzielnej funkcji technicznej określonej prawem

Kierownik budowy - osoba wyznaczona przez Wykonawcę, upoważniona do kierowania robotami i do występowania w jego imieniu w sprawach realizacji Kontraktu.

Księga obmiarów - akceptowany przez Inżyniera zeszyt z ponumerowanymi stronami służący do wpisywania przez Wykonawcę obmiaru wykonywanych Robót w formie wycięć,

szkiców i ew. dodatkowych załączników. Wpisy w księdze obmiarów podlegają potwierdzeniu przez Inżyniera.

Laboratorium badawcze - zaakceptowane przez Zamawiającego, niezbędne do przeprowadzenia wszelkich badań i prób związanych oceną jakości materiałów oraz robót.

Materiały ~ wszelkie tworzywa niezbędne do wykonania Robót zgodnie z Dokumentacją

Projektową! Specyfikacjami, zaakceptowane przez Inżyniera.

Polecenie Inżyniera - wszelkie polecenia przekazane Wykonawcy przez Inżyniera, w formie

pisemnej, dotyczące sposobu realizacji Robót lub innych spraw związanych z prowadzeniem budowy.

Projektant - uprawniona osoba prawna lub fizyczna będąca autorem Dokumentacji Projektowej, nie dotyczy

Rysunki - część Dokumentacji Projektowej, która wskazuje lokalizację, charakterystykę i wymiary obiektu będącego przedmiotem robót.

Ślepy kosztorys - wykaz robót z podaniem ich ilości (przedmiar) w kolejności technicznej ich wykonania.

Określenia podane w niniejszej SST są zgodne z obowiązującymi odpowiednimi normami.

Pozostałe określenia podstawowe i definicje wynikają z polskich norm, przepisów i literatury technicznej oraz Specyfikacji Ogólnej.

1.11. Przestrzeganie prawa i odpowiedzialności wobec prawa.

Wykonawca ma obowiązek znać wszystkie ustawy i zarządzenia władz centralnych, zarządzenia władz lokalnych oraz inne przepisy, instrukcje oraz wytyczne, które w jakikolwiek sposób są związane z realizacją robót lub mogą wpływać na sposób przeprowadzenia robót. W czasie prowadzenia robót Wykonawca powinien przestrzegać i stosować wszystkie przepisy wymienione w ust. 1.

Ochrona własności publicznej i prywatnej.

Wykonawca jest zobowiązany do ochrony przed uszkodzeniem lub zniszczeniem własności publicznej oraz prywatnej. W przypadku natrafienia na przedmioty zabytkowe lub mające wartość archeologiczną Wykonawca powinien powiadomić Inżyniera oraz władze wojewódzki roboty do dalszej decyzji. Stan uszkodzonej lub naprawionej własności powinien być nie gorszy niż przed powstaniem uszkodzenia.

Wykonawca powiadomi wszelkie instytucje obsługujące urządzenia podziemne i nadziemne o prowadzonych robotach i spowoduje przeprowadzenie przez te instytucje wszelkich niezbędnych adaptacji i innych koniecznych robót w obrębie terenu budowy w możliwie najkrótszym czasie, nie dłuższym jednak niż w czasie przewidzianym harmonogramem tych robót.

Zakłada się, że Wykonawca zapoznał się z zakresem robót wymienionych w kosztorysie ofertowym i uwzględnił ich przeprowadzenie planując swoje roboty. Przed przystąpieniem do robót Wykonawca powinien podjąć wszelkie niezbędne kroki mające na celu zabezpieczenie instalacji i urządzeń podziemnych oraz nadziemnych przed ich uszkodzeniem w czasie realizacji robót.

W przypadku przypadkowego uszkodzenia instalacji Wykonawca natychmiast powiadomi odpowiednią instytucję użytkującą lub będącą właścicielem instalacji, a także Inżyniera.

Wykonawca będzie współpracował w usunięciu powstałej awarii z odpowiednimi służbami specjalistycznymi.

Jakiegokolwiek uszkodzenia instalacji i urządzeń podziemnych nie wykazanych na planach i rysunkach dostarczonych Wykonawcy przez Zamawiającego i powstałe bez winy lub zaniedbania Wykonawcy zostaną usunięte na Wykonawcy.

Ochrona środowiska.

Wykonawca ma obowiązek znać i stosować w czasie prowadzenia robót wszelkie przepisy

dotyczące ochrony środowiska naturalnego.

W szczególności Wykonawca powinien zapewnić spełnienie następujących warunków: miejsca na bazy, składowiska i wewnętrzne drogi transportowe powinny być tak wybrane, aby nie powodować zniszczeń w środowisku naturalnym;

powinny zostać podjęte odpowiednie środki zabezpieczające przed: zanieczyszczeniami zbiorników i cieków wodnych pyłami, paliwem, olejami, materiałami oraz innymi szkodliwymi substancjami, zanieczyszczeniem powietrza pyłami i gazami, przekroczeniem dopuszczalnych norm hałasu, możliwością powstania pożaru;

praca sprzęt budowlanego używanego podczas realizacji robót nie może powodować zniszczeń w środowisku naturalnym poza terenem prowadzonych robót.

Opłaty i kary za przekroczenie w trakcie realizacji robót norm, określonych w odpowiednich

przepisach dotyczących ochrony środowiska, obciążają Wykonawcę.

1.5. Ogólne wymagania dotyczące robót.

Wykonawca robót jest odpowiedzialny za jakość ich wykonania oraz za zgodność z dokumentacją projektową, specyfikacją techniczną i poleceniami Inżyniera.

Wykonawca powinien utrzymywać roboty do czasu ostatecznego odbioru. Utrzymanie powinno być prowadzone w taki sposób, aby realizowany obiekt lub jego elementy były w zadawalającym stanie przez cały czas, do momentu odbioru. Jeżeli Wykonawca w jakimkolwiek czasie zaniedba utrzymanie realizowanego obiektu w zadawalającym stanie, to na polecenie Inżyniera powinien rozpocząć roboty utrzymaniowe nie później niż 24 godziny po otrzymaniu tego polecenia. W przeciwnym razie Inżynier może natychmiast zatrzymać roboty z winy Wykonawcy.

Wykonawca robót jest odpowiedzialny za jakość ich wykonania oraz za zgodność z dokumentacją projektową, SST i poleceniami Inspektora Nadzoru.

Przed przystąpieniem do wykonania rozbiórek należy sporządzić plan „BIOZ”.

1.6. Dokumentacja.

Dokumentacja przedstawiana przez Wykonawcę w trakcie budowy musi być zgodna z zasadami podanymi w Ogólnej Specyfikacji Technicznej Dodatkowo wykonawca dostarczać będzie następujące informacje:

1. Świadectwa jakości dotyczące wbudowywanych materiałów przedstawione przez producenta wyszczególnione w dalszej części opracowania.
2. Zalecenia i instrukcje dostarczane przez producentów, wyszczególnione w dalszej części opracowania.

2. Materiały

Nie występują jeżeli chodzi o prace rozbiórkowe.

3. Sprzęt.

Do robót rozbiórkowych:

Roboty można wykonać przy użyciu niezbędnego sprzętu metodą mechaniczną lub ręczną

Rodzaje sprzętu używanego do pozostałych robót omówionych w niniejszej specyfikacji

pozostawia się do uznania wykonawcy, po uzgodnieniu z Inspektorem Nadzoru. Jakikolwiek sprzęt, maszyny lub narzędzia nie gwarantujące zachowania wymagań jakościowych robót i przepisów BZO zostaną przez zarządzającego realizacją umowy zdyskwalifikowane i niedopuszczone do robót.

Roboty wykonywać sprawnym sprzętem rezerwowym umożliwiającym prowadzenie robót w przypadku awarii sprzętu podstawowego.

Jakikolwiek sprzęt, maszyny, urządzenia i narzędzia nie gwarantujące zachowania wymagań jakościowych robót zostaną przez Inżyniera zdyskwalifikowane i niedopuszczone do robót. Wykonawca powinien dostosować się do obowiązujących ograniczeń obciążeń osi pojazdów podczas transportu materiałów na drogach publicznych poza granicami terenu budowy określonymi w kontrakcie. Specjalne zezwolenia na użycie pojazdów o ponadnormatywnych obciążeniach osi, o ile zostaną uzyskane przez Wykonawcę od odpowiednich władz, nie zwalniają Wykonawcy od odpowiedzialności za uszkodzenia dróg, które mogą być spowodowane ruchem pojazdów. Wykonawca nie może używać pojazdów o ponadnormatywnych obciążeniach osi na istniejących ani na wykonanych konstrukcjach nawierzchni w obrębie granic terenu budowy. Wykonawca będzie odpowiedzialny za jakiegokolwiek uszkodzenia spowodowane ruchem budowlanym i powinien naprawić lub wymienić wszystkie uszkodzone elementy na własny koszt, w sposób zaakceptowany przez Inżyniera.

4. Transport.

Transport materiałów z rozbiórki powinien odbywać się środkami transportu, wynikającymi z projektu organizacji robót rozbiórkowych .

Transport gruntów

Wybór środków transportowych oraz metod transportu powinien być dostosowany do kategorii gruntu (materiału), jego objętości, technologii odpajania i załadunku oraz odległości transportu. Wydajność środków transportowych powinna być ponadto dostosowana do wydajności sprzętu dostosowanego do urabiania i wbudowania gruntu (materiału).

Zwiększenie odległości transportu ponad wartości zatwierdzone nie może być podstawą roszczeń wykonawcy, dotyczących dodatkowej zapłaty za transport, o ile zwiększone odległości nie zostały wcześniej zaakceptowane na piśmie przez inspektora nadzoru.

5. Wykonanie robót.

Wymagania dotyczące bezpieczeństwa i higieny pracy.

Podczas realizacji Robót Wykonawca będzie przestrzegać wszelkich przepisów dotyczących bezpieczeństwa i higieny pracy. W szczególności Wykonawca ma obowiązek

zadbać aby personel nie wykonywał pracy w warunkach niebezpiecznych, szkodliwych dla

zdrowia oraz nie spełniających odpowiednich wymagań sanitarnych.

Wykonawca zapewni wszelkie urządzenia zabezpieczające oraz sprzęt dla ochrony życia i

zdrowia osób zatrudnionych na terenie Budowy oraz dla zapewnienia bezpieczeństwa publicznego.

Wykonawca zapewni i utrzyma w odpowiednim stanie urządzenia socjalne dla personelu prowadzącego roboty budowlane. Uznaje się, że wszelkie koszty związane z wypełnieniem wymagań określonych wyżej nie podlegają odrębnej zapłacie i są automatycznie uwzględnione w cenie ofertowej.

Roboty przygotowawcze;

Przed przystąpieniem do robót Wykonawca dostarczy i zainstaluje tablice informacyjne oraz ostrzegawcze. Tablica informacyjna będzie podawała podstawowe informacje o budowie. Treść informacji i miejsce ustawienia tablic powinny być zatwierdzone przez Inżyniera. Ponadto należy zainstalować tablice ostrzegawcze o prowadzonych robotach w szczególności o pracy na wysokości. Tablice będą utrzymywane przez Wykonawcę w dobrym stanie, przez cały czas realizacji robót. Koszt utrzymania tablic obciąża Wykonawcę.

Przed przystąpieniem do robót rozbiórkowych należy: teren ogrodzić, oznakować zgodnie z wymogami BHP,

Roboty rozbiórkowe:

Roboty rozbiórkowe można wykonać metodą mechaniczną lub ręcznie. Prace te należy przeprowadzić pod nadzorem Inspektora Nadzoru.

Papę z pokryć dachowych należy wywieźć i poddać utylizacji na powyższą czynność dostarczyć inspektorowi nadzoru dokument potwierdzający

Powstały gruz wynieść z obiektu i załadować na samochód oraz wywieźć poza teren inwestycji w specjalnie w tym celu wyznaczone, dozwolone, miejsce.

6. Kontrola jakości.

Ponadto kontrola jakości robót polega na sprawdzeniu: zgodności prowadzenia robót z Planem BIOZ.

7. Obmiar robót.

Roboty pomiarowe do obmiaru oraz nieodzowne obliczenia powinny być wykonane w sposób zrozumiały i jednoznaczny.

Wymiary skomplikowanych powierzchni lub objętości powinny być uzupełnione odpowiednimi szkicami, umieszczonymi na karcie księgi obmiaru.

Obmiary powinny być przeprowadzone w obecności Inżyniera.

W przypadku robót nadających się do obmiaru w każdym czasie, niezależnie od ich postępu

obmiar dokonuje się:

- w przypadku zakończenia danego etapu robót,
- w przypadku występowania dłuższej przerwy w robotach,
- w przypadku zmiany Wykonawcy robót.

Obmiar robót zanikających przeprowadza się w czasie ich wykonywania. Obmiar robót podlegających zakryciu przeprowadza się przed ich zakryciem.

8. Odbiór robót.

Roboty rozbiórkowe podlegają odbiorowi przez Inspektora Nadzoru.

Polega on na ocenie ilości i jakości wykonywanych robót. Przedmiotem odbioru ostatecznego może być tylko całkowicie zrealizowany obiekt (zakończone roboty).
Całkowite zakończenie robót na obiekcie oraz jego gotowość do odbioru ostatecznego musi być stwierdzona przez kierownika budowy wpisem do dziennika budowy.
Wykonawca zobowiązany jest po uzyskaniu wszystkich badań i pomiarów zgłosić na piśmie do Inżyniera gotowość obiektu do odbioru ostatecznego, a kopię zgłoszenia przekazać Zamawiającemu. Po zgłoszeniu zakończenia robót Wykonawca przekazuje Inżynierowi kompletny operat kolaudacyjny. Inżynier po stwierdzeniu zakończenia robót oraz sprawdzeniu kompletności i prawidłowości operatu ustala termin odbioru ostatecznego zawiadamiając o tym Zamawiającego. Wykonawcę i użytkownika obiektu. Odbierający dokona odbioru ostatecznego robót, jeśli roboty zostały wykonane zgodnie z kontraktem.
Podstawowym dokumentem do dokonania odbioru ostatecznego robót jest protokół odbioru ostatecznego robót sporządzony wg wzoru ustalonego przez Zamawiającego. Do odbioru ostatecznego Wykonawca jest zobowiązany przygotować następujące dokumenty:
dokumentację projektową z naniesionymi zmianami,
szczegółowe specyfikacje techniczne,
uwagi i zalecenia Inżyniera, zwłaszcza przy odbiorze zanikających i ulegających zakryciu, i udokumentowanie wykonania jego zaleceń,
recepty i ustalenia technologiczne,
dziennik budowy i księgi obmiaru.
inne dokumenty wymagane przez Zamawiającego. W przypadku stwierdzenia przez dokonującego odbioru, że jakość wykonania całego obiektu lub jego elementu odbiega od wymagań ustalonych w kontrakcie odbierający przerywa swoje czynności i ustala w porozumieniu z Wykonawcą i Inżynierem nowy termin odbioru. Natomiast Wykonawca niezwłocznie przystąpi do wykonania robót poprawkowych na własny koszt. Odbiór ostateczny dokumentowany jest protokołem odbioru ostatecznego.

Odbiór końcowy polega na ocenie wykonanych robót związanych z usuwaniem wad stwierdzonych przy odbiorze ostatecznym.
Odbiór końcowy polega na finalnej ocenie rzeczywistego wykonania robót w odniesieniu do ich ilości, jakości i wartości.
Całkowite zakończenie robót oraz gotowość do odbioru końcowego będzie stwierdzona przez Wykonawcę wpisem do Dziennika Budowy z bezzwłocznym powiadomieniem na

piśmie o tym fakcie Inżyniera.
Odbiór końcowy robót nastąpi w terminie ustalonym w umowie, licząc od dnia potwierdzenia przez Inżyniera zakończenia robót i przyjęcia dokumentów, o których mowa w pkt. 6.4.
Odbioru końcowego robót dokona komisja wyznaczona przez Zamawiającego w obecności
W toku odbioru końcowego robót komisja zapozna się z realizacją ustaleń przyjętych w trakcie odbiorów robót zanikających i ulegających zakryciu, zwłaszcza w zakresie wykonania robót uzupełniających i robót poprawkowych.
W przypadkach niewykonania wyznaczonych robót poprawkowych lub robót uzupełniających, komisja przerwie swoje czynności i ustala nowy termin odbioru końcowego.
W przypadku stwierdzenia przez komisję, że jakość wykonywanych robót w poszczególnych asortymentach nieznacznie odbiega od wymaganej rysunkami i specyfikacjami z uwzględnieniem tolerancji i nie ma większego wpływu na cechy eksploatacyjne obiektu i bezpieczeństwo ruchu, komisja dokona potrąceń, oceniając pomniejszoną wartość wykonywanych robót w stosunku do wymagań przyjętych w umowie.

1.1. Odbiór pogwarancyjny

Odbiór pogwarancyjny polega na ocenie wykonanych robót związanych z usunięciem wad stwierdzonych przy odbiorze końcowym lub zaistniałych w okresie gwarancyjnym (stwierdzonych w czasie przeglądów gwarancyjnych). Odbiór pogwarancyjny będzie dokonany na podstawie oceny wizualnej obiektu z uwzględnieniem zasad odbioru ostatecznego.

2. Podstawa płatności

Podstawą płatności jest ustalona cena ryczałtowa za opisany przedmiot zamówienia. Cenę ryczałtową ustalono poprzez przyjęte przez Wykonawcę ceny jednostkowe oraz obliczone przez Wykonawcę ilości i rodzaje robót konieczne do zrealizowania przedmiotu zamówienia. Cena ryczałtowa będąca sumą iloczynu cen jednostkowych i ilości robót obliczonych przez Wykonawcę i podanych w jego kosztorysie ofertowym jest ceną obejmującymi wszystkie koszty wykonania robót oraz zysk i ryzyko. Cena obejmuje:

robocizną

- wartość zużytych materiałów wraz z kosztami ich zakupu
- wartość pracy sprzętu wraz z kosztami jednorazowymi (sprowadzenia sprzętu na plac budowy i z powrotem, montaż i demontaż na stanowisku pracy) koszty pośrednie, w skład których wchodzi: płace kierownictwa zakładu, pracowników nadzoru i laboratorium, wydatki dotyczące bhp, usługi obce na rzecz budowy, ubezpieczenia, koszty zarządu przedsiębiorstwa wykonawcy, koszty organizacji i eksploatacji zaplecza budowy, koszty ewentualnego etapowego prowadzenia robót i związanego z

tym wtórnego organizowania miejsc pracy , koszty wykonania robót pomocniczych i ochronnych przy realizacji etapów zadania , koszty inflacji i inne potrzebne do zrealizowania przedmiotu umowy. zysk kalkulacyjny zawierający ewentualne ryzyko wykonawcy z tytułu wydatków , które mogą wystąpić w czasie realizacji robót podatki obliczone zgodnie z obowiązującymi przepisami inne niż VAT

Cena ryczałtowa obejmuje wszystkie koszty ponoszone przez Wykonawcę wymienione

powyżej i jest ostateczna.

Zapłata wynagrodzenia następuje wg procentowego zaawansowania wykonanych i odebranych robót określonych szczegółowo w ST. Dokumentem pomocniczym przy ocenie

procentowego zaawansowania robót jest księga obmiaru robót.

Przepisy związane:

- Rozporządzeniem Ministra Infrastruktury z dnia 06.02.2003 r. w sprawie bezpieczeństwa i higieny pracy podczas wykonywania robót budowlanych (Dz.U. Nr 47 poz. 401 z 2003 z późniejszymi zmianami)

Inspektor Nadzoru
Leszek Saganowski
upr. bud. WIPP Nr 721070518

STEFAŃSKIEGO 5

10/2
Bp

5976

KW 72804

24
24/2
Bp

24/1

WA 5 m 11:1 11:2

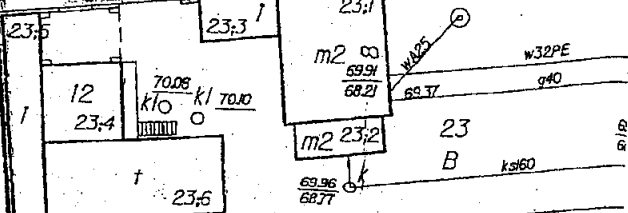
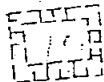
11:2
B KW 266

bud. gospodarkiem
przeznaczony do zabudowy

70.38
68.38

KW 258

12/2
Bp



KW 1479
22
22/2 Bp

KW 72796

13
13/2 Bp

KW 72802

21
21/2 Bp

KW 72803

14
14/2
Bp

20

m2 15:2 1 15:3

15

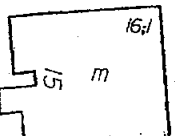
B 70.01

KW 72801

18
19/2 Bp

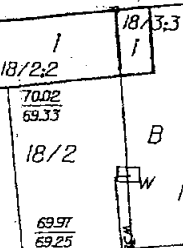
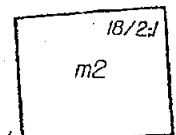
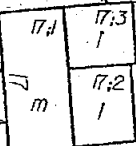
KW 72800

16
16/2 B



72795

17
17/2 B



11/1
12/1
12/1
13/1
14/1
15/1
16/1
17/1
17/1
18/3,3
18/2,2
18/2
18/3

70.1
58.44
39.19
20
0.25
7.2

69.94

5 70.13
67.84
70.02
68.12

70.15
68.59
70.10

69.94
68.55

70.12
68.37

69.94
68.39

W110

W110

W110