

zot. 12/1 do 9/12

URZĄD MIASTA
Bydgoszczy
Wydział Administracji Budowlanej

PROJEKT ORGANIZACJI ROBÓT ROZBIÓRKOWYCH dotyczący czterech garaży w oficynie przy ul. Dworcowej 10 / Podolska 3 w Bydgoszczy

1. PRZEDMIOT PROJEKTU:

Projekt dotyczy organizacji robót rozbiórkowych 4 budynków garażowych w oficynie budynków mieszkalnych przy ulicy Dworcowej 10 / Podolska 3 w Bydgoszczy.

Przedmiotem opracowania jest zabezpieczenie terenu, organizacja i technologia robót rozbiórkowych

2. PODSTAWA OPRAWOWANIA PROJEKTU:

Opracowanie sporządzono w oparciu o zlecenie Administracji Domów Miejskich A.D.M. Sp-ka z o.o. w Bydgoszczy- umowa Nr 129/P/ROM-3/2012

3. OGÓLNY OPIS BUDYNKU:

Obiekty będące przedmiotem opracowania znajdują się na działce Nr 63/1 przy ulicy Dworcowej 10 / Podolska 3 w Bydgoszczy. Budynki garażowe usytuowane wzdłuż granicy działki stanowią zespół składający się z ośmiu garaży z czego cztery są własnością osób prywatnych a tylko cztery są przedmiotem opracowania. Tyłne ściany garaży przylegają do tylnej ściany 4- kondygnacyjnego budynku biurowego w oficynie Podolska 5. Ściana boczna pierwszego garażu przylega do ściany szczytowej 3 - piętrowego budynku mieszkalnego w oficynie. Wszystkie garaże to obiekty parterowe, murowane, niepodpiwniczone, z dachami jednospadowymi o konstrukcji drewnianej krytymi papą i blachą fałdową.

Zespół czterech garaży to obiekt o wymiarach 18,60 x 6,30m. i wysokości 3,05 m. Ściany zewnętrzne nośne grubości 38 i 25 cm, z cegły ceramicznej pełnej, na zaprawie wapiennej, nieotynkowane. Malowanie ścian klejowe. Dachy jednospadowe kryte papą na deskowaniu, o krokwiach opartych na ścianach podłużnych budynku. Bramy zróżnicowane; drewniane i w konstrukcji stalowej, wszystkie silnie skorodowane. Rynny i rury spustowej z blachy ocynkowanej.

Budynek pierwszy, który został podzielony na dwa pierwsze garaże wcześniej spełniał funkcje gospodarcze w tym pralni, stąd zachowane dwa ceglane kominy, z których jeden o wysokości 3,40 m usztywniony jest ceglana przyporą - patrz zdjęcia nr 1- 9.

Budynek podłączony do miejskich instalacji - elektrycznej.

Dane ogólne wg. ADM

Powierzchnia zabudowy	=	102,62m ²
Powierzchnia użytkowa	=	95,93m ²
Kubatura	=	313,00m ³

Obiekt wybudowane zostały w latach trzydziestych XX wieku.

4.0 SPECYFIKACJA TECHNICZNA W ZAKRESIE WYKONANIA I ODBIORU ROBÓT ROZBIÓRKOWYCH.

4.1 OGÓLNE WYMAGANIA DOTYCZĄCE ROBÓT

Wykonawca robót jest odpowiedzialny za jakość ich wykonania, ich zgodność z dokumentacją projektową, ST i poleceniami Inspektora.

4.2 ROBOTY PRZYGOTOWAWCZE

W pierwszej kolejności należy dokonać odłączenia istniejących instalacji elektrycznych od sieci miejskich przez pracowników właściwych instytucji i dokonać wpisu w dzienniku rozbiórki.
Ponieważ teren rozbiórkowy jest zamieszkały należy go wygrodzić i wywiesić tablice informacyjne ostrzegające - zgodnie ze wskazaniem na załączonym planie sytuacyjnym.

Dojazd do garaży przeznaczonych do rozbiórki przewidziano ulicą Podolską i dalej na podwórze - patrz plan sytuacyjny.

4.3 ROBOTY ROZBIÓRKOWE

1. WSTĘP

1.1 Przedmiot Szczegółowej Specyfikacji Technicznej

W rozdziale omówiono wymagania dotyczące wykonania i odbioru robót związanych z rozbiórką i demontażem elementów konstrukcji istniejących budynków z wywiezieniem gruzu na odległość 21 km na wysypisko wraz z utylizacją.

2. WYKONANIE ROBÓT

Po odłączeniu instalacji należy przystąpić do rozebrania komina wraz z przyporą z rusztowania ramowego, warszawskiego.

Rozbiórkę zespołu 4 garaży należy prowadzić w następującej kolejności:

- demontaż wrót drewnianych i stalowych,
- rozbiórka dachu
- rozbiórka ścian,
- rozbiórka fundamentów.

Przed przystąpieniem do robót należy wykonać podparcie ścian budynku zastrzałami o przekroju 16x16 cm poprzez belkę pośrednią. Zabezpieczyć należy również ściany przylegającego budynku sąsiedniego. Dopiero potem można przystąpić do demontażu dachu po podstemplowaniu jego konstrukcji w następującej kolejności:

- rozebranie komina,
- rozebranie pokrycia papowego, z blachy fałdowej i obróbek blacharskich,
- rozebranie desek pokrycia,
- demontaż konstrukcji dachu.

Wszystkie zagrzybione elementy drewniane z rozbiórek należy przeznaczyć do spalania.

Posadzkę betonową na gruncie, kanały do przeglądu samochodów oraz fragmenty opaski betonowej wzdłuż ścian garażu należy rozebrać. Ściany fundamentowe należy rozebrać do głębokości 0,50 m ppt., kanały zasypać i teren uporządkować. Wykonawca ma obowiązek znać i stosować w czasie prowadzenia robót, wszelkie przepisy ochrony środowiska naturalnego oraz ochrony przeciwpożarowej.

5.0 INFORMACJA O PLANIE BEZPIECZEŃSTWA I OCHRONIE ZDROWIA.

1. Budynki na działce Nr 63/1, obr.128 - Bydgoszcz, ul. Dworcowa 10/
Podolska 3 - oficyna
2. Inwestor - Administracja Domów Miejskich ADM, ul. Śniadeckich 1
3. Projektant: mgr inż. Jadwiga Lubawy - Superczyńska

CZĘŚĆ OPISOWA

5.1 Zakres robót dla całego zamierzenia budowlanego

Przedmiotem opracowania jest projekt organizacji robót rozbiórkowych czterech budynków garażowych z zespołu ośmiu garaży w oficynie Dworcowa 10 / Podolska 3.

5.2 Wykaz istniejących obiektów budowlanych

Na działce przy ulicy Dworcowa 10/ Podolska 3 usytuowane są następujące obiekty: budynek mieszkalny frontowy usytuowany równolegle do ulicy, dwa budynki mieszkalne w oficynie usytuowany równolegle do budynku głównego, budynek w oficynie przy granicy działki oraz zespół 8 garaży przy granicy działki – patrz plan sytuacyjny.

5.3 Wskazanie elementów zagospodarowania działki lub terenu, które mogą stwarzać zagrożenie bezpieczeństwa i zdrowia ludzi.

Projekt nie ingeruje w zagospodarowanie terenu.

5.4 Wskazania dotyczące zagrożeń występujących podczas realizacji robót budowlanych, określające skalę i rodzaje zagrożeń oraz miejsce i czas występowania.

Dla zapewnienia bezpieczeństwa robot rozbiórkowych wszystkie przejścia, pomosty i inne niebezpieczne miejsca należy zabezpieczyć odpowiednio umocowanymi barierami, a pomosty zaopatrzyć w listwy obrzeżne. Przy robotach rozbiórkowych należy uwzględnić wpływ warunków atmosferycznych na bezpieczeństwo pracy. Podczas deszczu, śniegu i silnego wiatru nie wolno prowadzić robót na ścianach i innych wysokich konstrukcjach. Wszystkich robotników pracujących na wysokości powyżej 4,0 m należy zabezpieczyć pasami ochronnymi na linach umocowanych do trwałych elementów budynku – dotyczy rozbiórki komina.

Ściany nośne należy rozbierać ręcznie, warstwami, po uprzednim usunięciu tynku. Przed rozbiórką konstrukcji dachu należy dokonać jej przeglądu w celu wzmocnienia bardzo osłabionych elementów nośnych, aby nie nastąpiło zawalenie dachu. Rozbiórkę stropu drewnianego należy rozpocząć od usunięcia tynku, następnie podsufitki. Przed dalszą rozbiórką stropu należy skontrolować, czy jakaś belka nie grozi zawaleniem. Belki takie należy od spodu podstemplować. W czasie rozbiórki przebywanie ludzi wewnątrz budynku jest zabronione.

Główne zagrożenie podczas pracy na wysokości to upadek ludzi z wysokości, poślizgnięcie z powodu oblodzenia pomostów roboczych, uderzenie w części ciała przedmiotem spadającym z wysokości. Szczególnie należy przestrzegać warunków prowadzenia prac w okresie zimowym.

5.5. Wskazanie sposobu prowadzenia instruktażu pracowników przed przystąpieniem do realizacji robót szczególnie niebezpiecznych.

Roboty szczególnie niebezpieczne nie występują.

Pracownicy muszą być przeszkoleni na stanowisku pracy w zakresie BHP, dotyczącym wykonywanych prac.

5.6. Wskazanie środków technicznych i organizacyjnych, zapobiegających niebezpieczeństwom wynikającym z wykonywania robót budowlanych w strefach szczególnego zagrożenia zdrowia lub ich sąsiedztwie, w tym zapewniających bezpieczną i sprawną komunikację, umożliwiającą szybką ewakuację na wypadek pożaru, awarii i innych zagrożeń.

Strefa niebezpieczna to strefa opuszczania elementów rozbiórki na ziemię. Strefa ta powinna być oznaczona, pracownicy przebywać mogą wyłącznie w kaskach oraz należy ustalić sposób ostrzegania przed opuszczeniem elementu lub ładunku na ziemię.

Na terenie rozbiórki muszą znajdować się środki p.poż w oznakowanych miejscach.

6. UWAGI KOŃCOWE

1. Dla elementów rozbiórkowych, które nie zostaną od razu wywiezione należy przygotować pole odkładcze w miejscu wskazanym na planie sytuacyjnym.

2. Po zakończeniu robót rozbiórkowych należy zasypać wykopy a teren wyrównać i uporządkować.

3. Rozbiórka prowadzona ręcznie nie powinna stanowić dużej uciążliwości dla otoczenia i budynków znajdujących się w strefie oddziaływania tj. zwiększony hałas czy drgania. Dla ograniczenia nadmiernej ilości pyłów gruz należy usuwać przy pomocy rynien spustowych.

4. Na czas prowadzenia robót rozbiórkowych należy przygotować tymczasowe stanowisko gruzu, stali i innych materiałów. Przy składowaniu materiałów odległość stosów nie powinna być mniejsza niż:

- 0,75 m od ogrodzenia i zabudowań,

- 5,00 m od stałego stanowiska pracy.

Materiały drobnicowe powinny być ułożone w stosy o wysokości nie większej niż 2,00 m. Materiały pyłące i inne, które może rozwiewać wiatr, należy przykryć plandekami lub siatką.

5. Po zakończeniu robót rozbiórkowych Wykonawca powinien oczyścić całą strefę objętą robotami, tereny okoliczne oraz elewacje budynków na których osiadł pył wytworzony w trakcie robót rozbiórkowych.

6. Wykonawca odpowiada za wszelkie szkody powstałe z jego winy w budynkach i na okolicznych terenach. Z tego tytułu ma obowiązek dokonać natychmiastowej naprawy na własny koszt wszystkich szkód znanych w momencie odbioru robót. Zaleca się prowadzenie dokumentacji zdjęciowej przez cały okres prowadzenia robót co pozwala na lepsze wyjaśnienia w przypadku sytuacji konfliktowych.

7. PRZEPISY ZWIĄZANE

Roboty rozbiórkowe można prowadzić wyłącznie pod kierunkiem kierownika budowy i zgodnie z rozporządzeniem Ministra Infrastruktury z dnia 06.02. 2003

roku [Dz. U. Nr 47 poz.401 z dnia 19 marca 2003 r.] w sprawie bezpieczeństwa i higieny pracy podczas wykonywania robót budowlanych.

-Rozporządzenie Ministra Infrastruktury z dnia 26 czerwca 2002r. w sprawie dziennika budowy, montażu i rozbiórki, tablicy informacyjnej oraz ogłoszenia zawierającego dane dotyczące bezpieczeństwa pracy i ochrony zdrowia [Dz.U. Nr 108, poz 953]

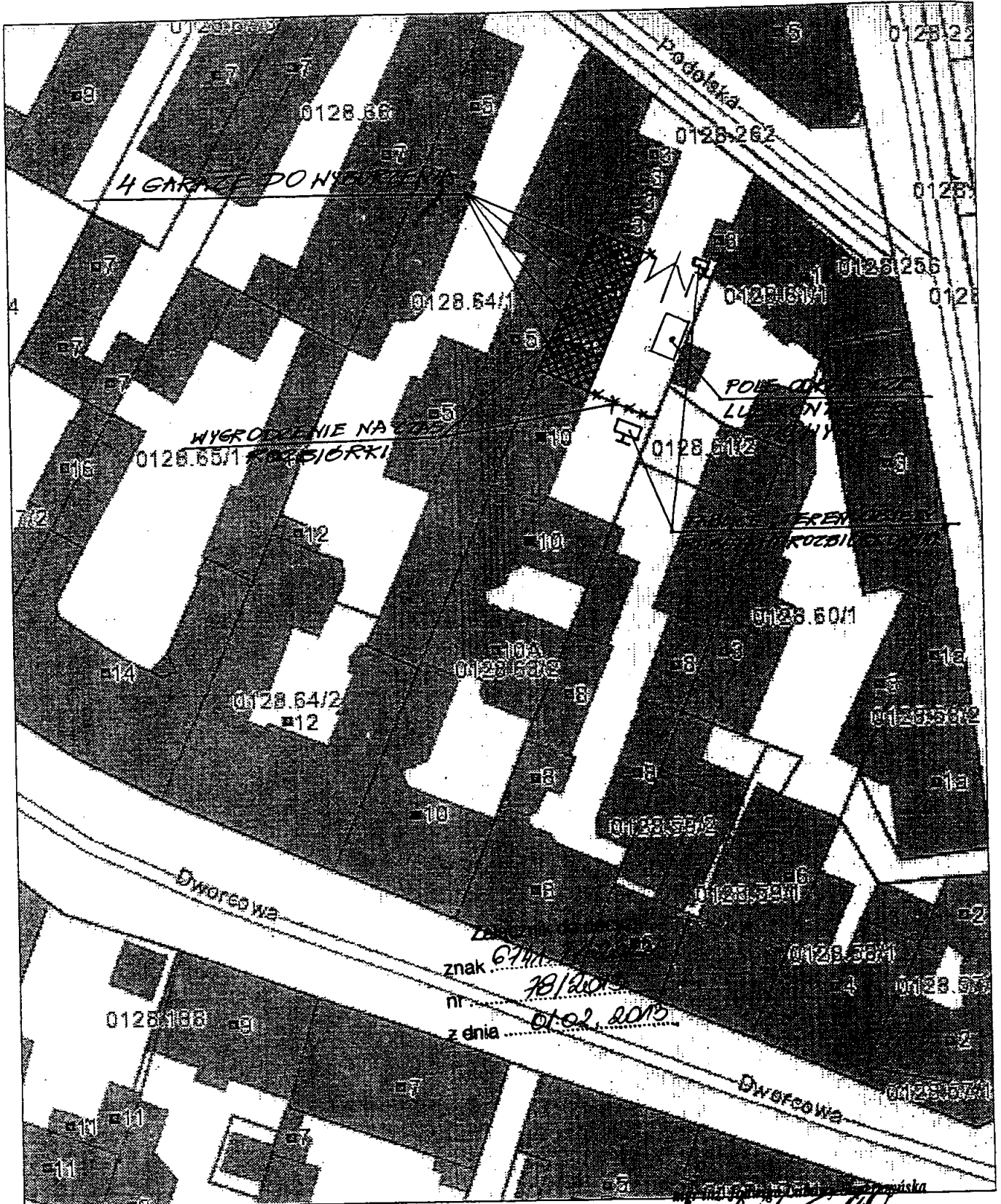
- Rozporządzenie Ministra pracy i polityki Socjalnej z dnia 26.09.1997r w sprawie ogólnych przepisów bezpieczeństwa i higieny pracy [Dz. U. Nr 129, poz.844]

Opracowała:

mgr inż. Jadwiga Lubawy-Superczyńska

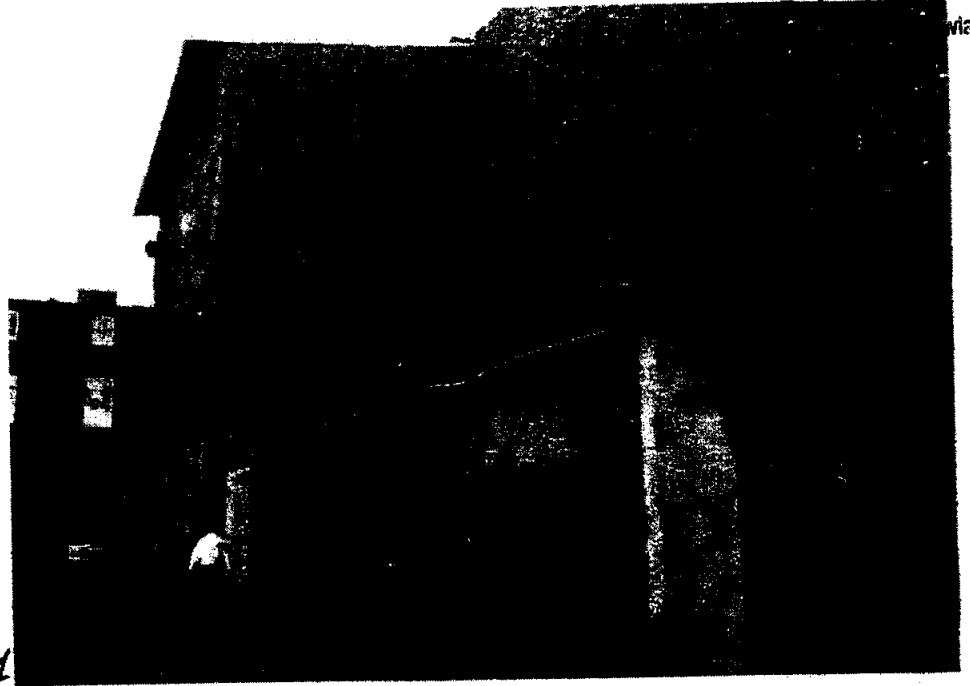
mgr inż. Jadwiga Lubawy-Superczyńska
uprawniona budowlana
do projektowania bez ograniczeń
w specjalności konstrukcyjno-budowlanej.
Upr. bud. NB-7210/136/80

PLAN SYTUACYJNY

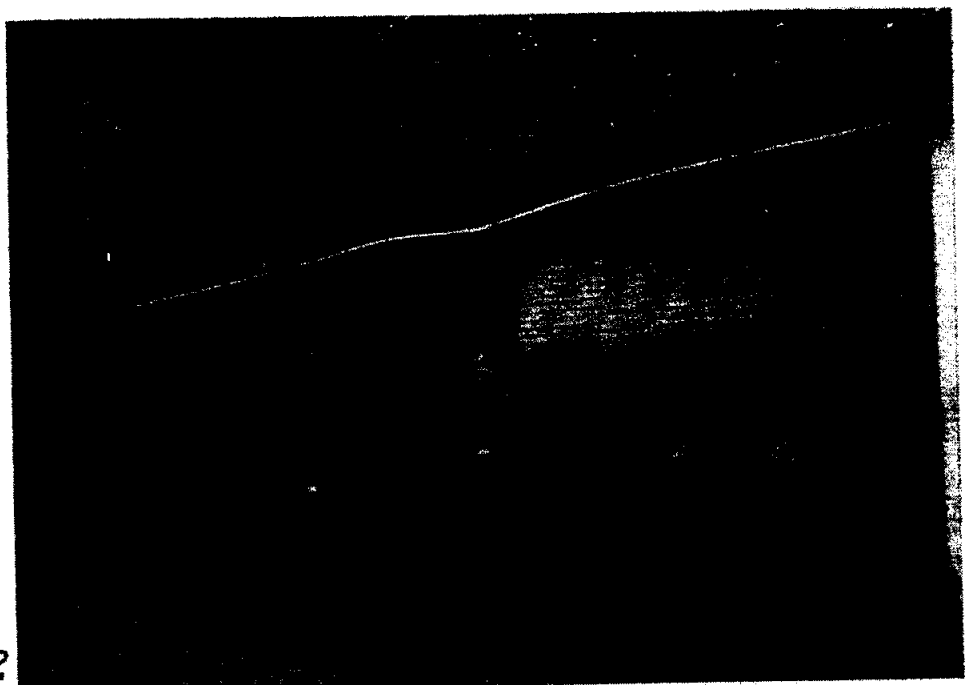


NR 1, 2 i 3 WIDOK GARAŻY NR 3 WIDOK DACHU GARAŻY

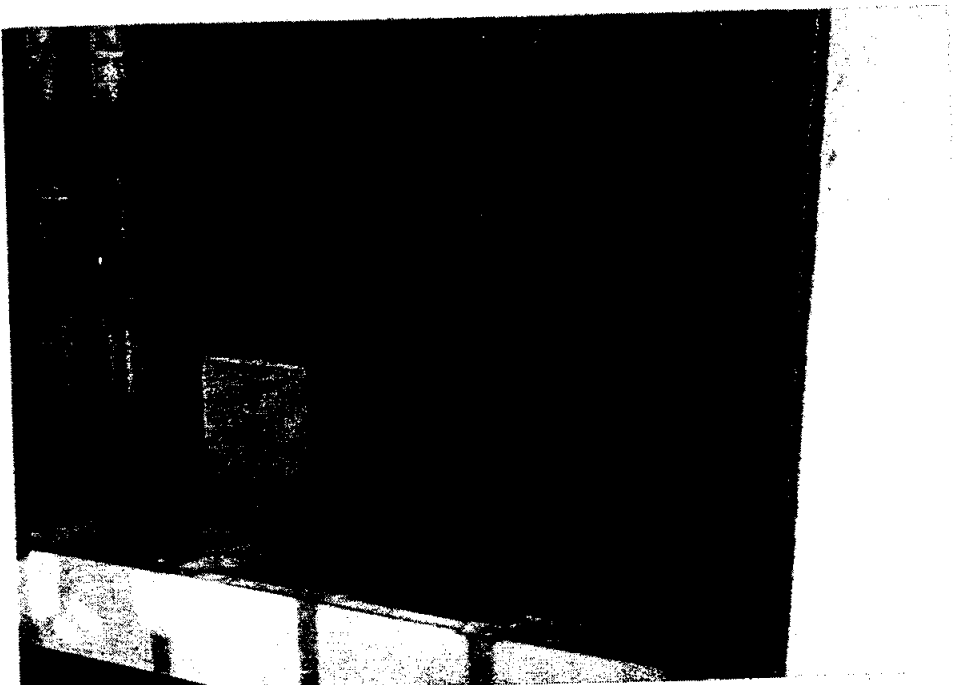
NR1



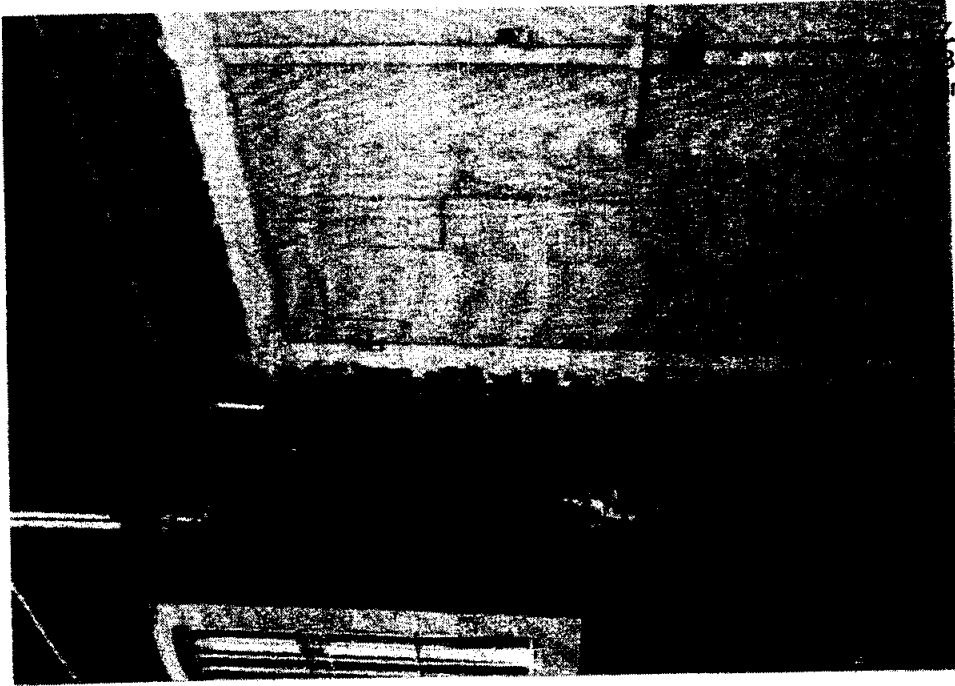
NR2



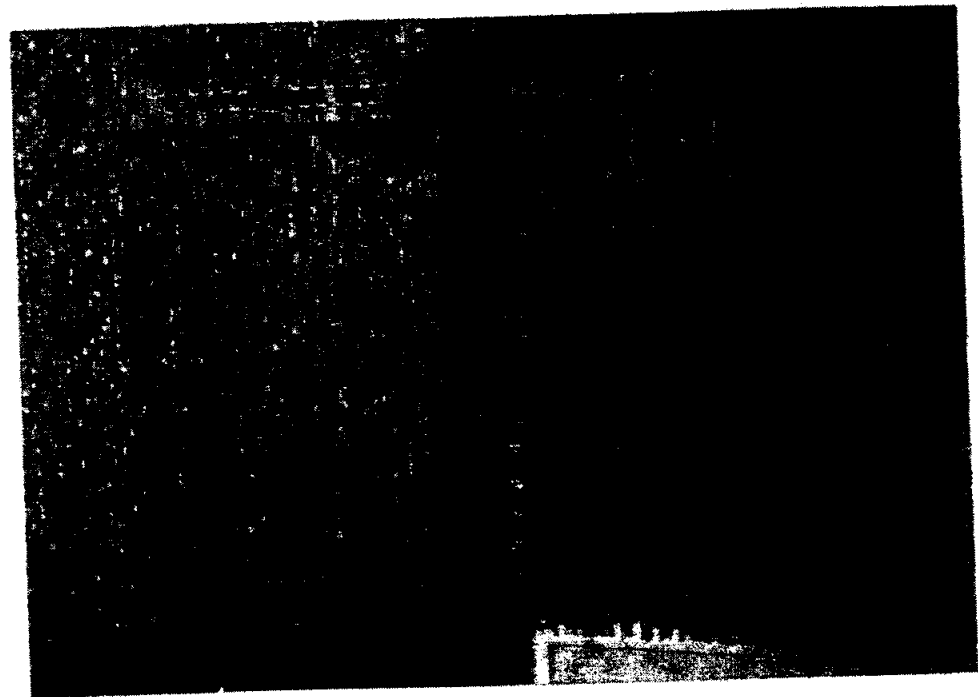
NR3



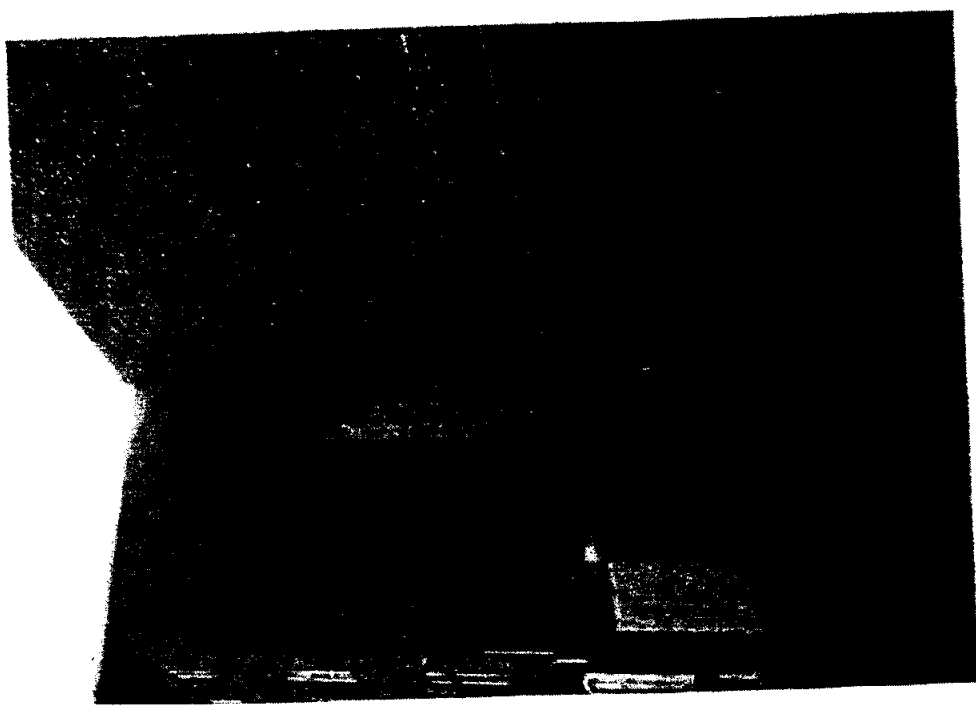
ZAD MIASTA
Bydgoszczy
Administracji Budowlanej



NR 6 NIDOK I-ego GARAZU



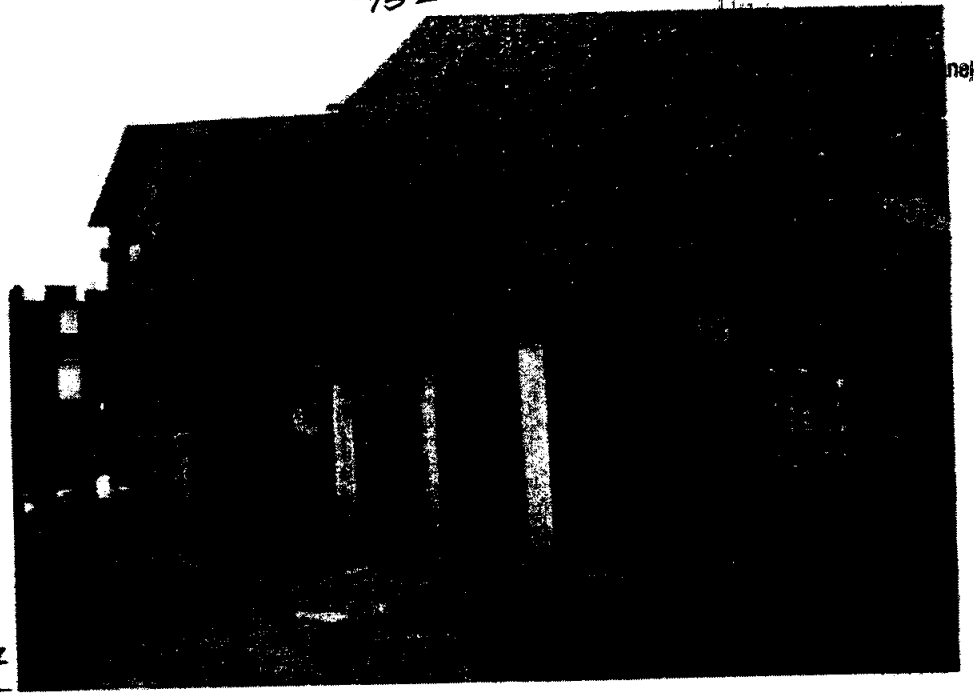
NR 5 GARAZ DRUGI



NR 4 NIDOK TRZECH GARAZU

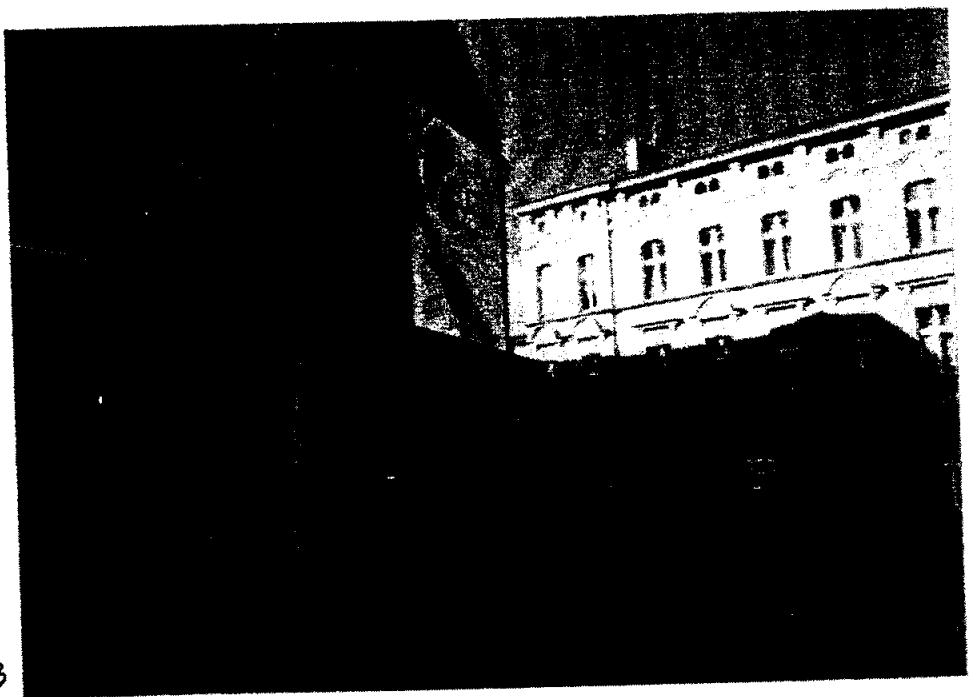
NR7 WIDOK WSZYSTKICH
GARAZY OD STRONY
UL. PODOLSKIEJ

NR7



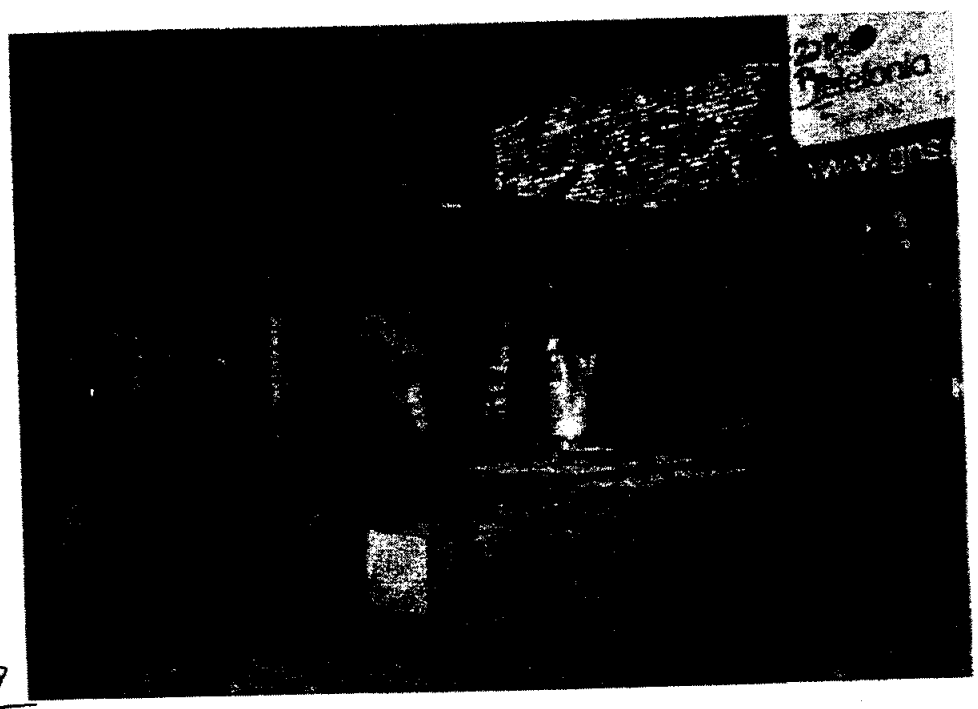
NR8 WIDOK W STRONĘ
UL. PODOLSKIEJ - WYJAZD

NR8



NR9 WIDOK OD STRONY
UL. PODOLSKIEJ

NR9



ORZECZENIE TECHNICZNE

Prowadzenie robót rozbiórkowych sposobem ręcznym przy użyciu narzędzi pomocniczych, zgodnie z projektem budowlanym organizacji robót rozbiórkowych zespołu 4 garaży przy ulicy Dworcowej 10 / Podolskiej 3 w Bydgoszczy nie powinno spowodować zagrożenia bezpieczeństwa budynków sąsiednich ani nie powinno wpłynąć na pogorszenie ich stanu technicznego.

mgr inż. Jadwiga Lubawy-Superczyńska
Opisywanie - budowlane
do projektowania bez ograniczeń
w specjalności konstrukcyjno-budowlanej.
Upr. bud. NB-7210/136/80