

zuzgennik 10/4 do 5141 2

744. Nr

SURZĄD MIASTA
Bydgoszcz

Wydział Administracji Budowlanej



INTER PROJEKT

USŁUGI PROJEKTOWE – INTER PROJEKT

INTER PROJEKT

mgr inż. Mariusz Strzembowicz
ul. Norwida 14/46, 76-200 Słupsk
Tel. 691-266-400 mail: uslugiprojektowe@slupsk.pl
NIP: 859-503-65-11, REGON: 221015654

mgr inż. Mariusz Strzembowicz
ul. Norwida 14/46, 76-200 Słupsk
Tel. 691-266-400, uslugiprojektowe.slupsk.pl

PROJEKT ROZBIÓRKI

Budynku oficyny gminnej z lokalem użytkowym
ul. Grunwaldzka 109, 85-001 Bydgoszcz, dz. nr 6/5, obręb 63

Lokalizacja: ul. Grunwaldzka 109, 85-001 Bydgoszcz, dz. nr 6/5, obręb 63

Inwestor: Administracja Domów Miejskich „ADM” Spółka z o.o.,
ul. Śniadeckich 1, 85-001 Bydgoszcz

Oświadczamy, że projekt rozbiórki budynku oficyny gminnej z lokalem użytkowym zlokalizowanym na dz. nr 6/5 przy ul. Grunwaldzkiej 109 w Bydgoszczy został wykonany zgodnie z obowiązującymi przepisami oraz zasadami wiedzy technicznej.

Zespół projektowy:

BRANŻA	PROJEKTANT	NR UPRAWNIEŃ PROJEKTOWYCH	PODPIS
ARCHITEKTURA	mgr inż. arch. Wojciech Podruczny	PO/KK/410/2011	mgr inż. arch. Wojciech Podruczny uprawniony projektant w spec. z dz. architektury architektonicznej bez ograniczeń ul. nr 14/46, 76-200 Słupsk Nr ewid. 184/Gd/00
KONSTRUKCJA	Inż. Izabela Welpa	184/Gd/00	inż. Izabela Welpa uprawnienia budowlane do projektowania bez ograniczeń w specjalności konstrukcyjno-budowlanej Nr ewid. 184/Gd/00
OPRACOWAŁ	mgr inż. Mariusz Strzembowicz		

Słupsk, sierpień 2012 r.

Spis treści:

1. Stron tytułowa	str.1
2. Spis treści	str.2
3. Spis rysunków.	str.2
4. Opis techniczny	str.3-7
5. Informacja BIOZ	str.8-11
6. Aktualny wpis do izb oraz uprawnienia projektantów	str.12-15

Spis rysunków:

R/1. Mapa sytuacyjno wysokościowa - inwentaryzacja	– skala 1:500
R/2. Projekt zagospodarowania terenu rozbiórki	– skala 1:500
R/3. Rzut przyziemia - inwentaryzacja	– skala 1:75
R/4. Rzut dachu - inwentaryzacja	– skala 1:75
R/5. Przekroje A-A, B-B - inwentaryzacja	– skala 1:75
R/6. Elewacje - inwentaryzacja	– skala 1:75
R/7. Sposób wzmocnienia części mieszkalnej	– skala 1:20/50

OPIS TECHNICZNY

1. DANE OGÓLNE

- **OBIEKT:** Oficyna Gminna z lokalem użytkowym,
- **ADRES:** ul. Grunwaldzka 109, 85-001 Bydgoszcz, dz. nr 6/5, obręb 63.
- **INWESTOR:** Administracja Domów Miejskich „ADM” Spółka z o.o.,
ul. Śniadeckich 1, 85-001 Bydgoszcz

2. PODSTAWA OPRACOWANIA

- 2.1. Zlecenie inwestora na wykonanie dokumentacji projektowej,
- 2.2. Zakres prac projektowych omówiony i uzgodniony z Inwestorem,
- 2.3. Mapa sytuacyjno wysokościowa w skali 1:500,
- 2.4. Wizja lokalna oraz inwentaryzacja obiektów.
- 2.6. Sporządzona dokumentacja fotograficzna
- 2.7. Obowiązujące przepisy oraz normy budowlane.

3. ZAKRES OPRACOWANIA

Przedmiotem opracowania jest projekt rozbiórki budynku oficyny gminnej z lokalem użytkowym zlokalizowanych na terenie działki 6/5 przy ul. Grunwaldzkiej 109 w Bydgoszczy.

Plan rozbiórki wykonano wykorzystując do tego celu mapę sytuacyjno wysokościową w skali 1:500. Dokładność mapy jest zupełnie wystarczająca dla potrzeb robót rozbiórkowych. Na planie rozbiórki oznaczono :

- Literami od A do U granice działki 6/5.
- Literami od a do i - granice rozbiórki, częściowo pokrywające się z granicami strefy niebezpiecznej, na pewnych odcinkach należy wykonać ogrodzenie zgodnie z opisem.
- Kolorem czerwonym i cyfrą 1 – obiekty przeznaczone do rozbiórki.
- Kolorem zielonym i cyfrą 2 – budynki mieszkalne na terenie działki.
- Kolorem niebieskim i cyfrą 3 – budynki inwentarskie na terenie działki.
- Kolorem pomarańczowym i cyfrą 4 – budynki tymczasowe na terenie działki.
- Kolorem fioletowym i cyfrą 5 – budynki handlowo usługowy na terenie działki.
- Linia koloru fioletowego - strefę niebezpieczną – 2,8 - 6,0m.
- Kolorem fioletowym – strefę tymczasowego składowania materiału.
- Kolorem czarnym W.C. oraz pomieszczenie socjalne dla pracowników.

Granice rozbiórki nie są równoznaczne z granicami działek dlatego teren ten powinien być w widoczny sposób oznaczony tablicami ostrzegawczymi oraz tablicami zabraniającymi wstęp na teren rozbiórki osobom postronnym przy wjeździe. Na terenie działki należy umieścić również tablicę informacyjną.

4. POŁOŻENIE

Działka nr 6/5 na której znajduje się obiekt przeznaczony do rozbiórki zlokalizowany jest w centrum miasta przy ul. Grunwaldzkiej 109. Wjazd na działkę od strony północnej tj. od ul. Grunwaldzkiej przez tereny działek 109 i 102. Przedmiotowa działka posiada w rzucie nieregularny kształt. Od strony zachodniej graniczy z działkami nr 6/4 i 7/3, od strony wschodniej z działkami 102 i 3/2. Od strony północnej z działkami nr 109, 102 i 6/3 natomiast od strony południowej z działką 5/1. Granice działki wyznacza istniejąca zabudowa okalająca jej teren oraz istniejące ogrodzenia.

Teren działki jest w miarę równy. Rzędne terenu na działce kształtują się w zakresie od 46,40 – 46,60m n.p.m.. Na działce znajduje się budynek mieszkalny dwukondygnacyjny połączony z obiektem przeznaczonym do rozbiórki, ponadto budynki in-

wentarskie, tymczasowe oraz budynek usługowo handlowy. Działka jest w pełni użytko-
na, przez teren działki przebiegają sieci wod-kan, gazowa, elektryczna. Na działce występuje zadrzewienie i zakrzewienie.

Na działkach okolicznych występuje typowa zabudowa zwarta – śródmiejska z dodatkowymi budynkami mieszkalnymi, gospodarczymi i inwentarskimi w głębi działek.

5. CEL PROJEKTU ROZBIÓRKI

Celem opracowania jest przybliżenie formy, zakresu oraz sposobu przeprowadzenia rozbiórki przedmiotowych budynku oficyny, wskazanie miejsc niewralgicznych w których prace rozbiórkowe należy prowadzić w sposób szczególnie ostrożny. Celem opracowania jest również określenie stref niebezpiecznych, wewnątrz których należy bezwzględnie wykluczyć przebywanie osób postronnych.

6. ŹRÓDŁA INFORMACJI

- oględziny obiektu oraz przeprowadzona inwentaryzacja,
- mapa sytuacyjno wysokościowa,
- sporządzona dokumentacja fotograficzna,
- Polskie Normy Budowlane,
- fachowa literatura techniczna.

7. DANE SZCZEGÓŁOWE OBIEKTU

Budynek oficyny gminnej przeznaczony do rozbiórki jest obiektem partelowym, niepodpiwniczonym w zabudowie zwartej. Na cały obiekt składają się połączone ze sobą budynki inwentarskie, handlowo usługowy oraz mieszkalny. Do rozbiórki przeznaczona została część inwentarska, oraz większość handlowo usługowej. Fragment część handlowo usługowej adaptowana została bowiem na lokal mieszkalny. Ponadto cały obiekt sąsiaduje z budynkiem inwentarskim na działce sąsiedniej nr. 3/2.

Budynek powstał w technologii tradycyjnej murowanej. Ściany zewnętrzne gr. 24 cm z cegły pełnej, ściany wewnętrzne działowe także murowane z cegły pełnej gr. 12 cm. Posadowienie na fundamentach bezpośrednich w postaci ław ceglanych oraz betonowych wylewanych na mokro. Dach budynku jednospadowy o kącie nachylenia połaci dachowej około 2° kryty papą na lepiku na deskowaniu pełnym. Konstrukcja dachu stanowi drewniany stropodach, elementami nośnymi budynku są krokwie o przekroju 8x12 cm w rozstawie co 90cm w środku rozpiętości podparta dodatkowo okrągłą belką drewnianą o średnicy Ø 15 cm. Belka ta z kolei spoczywa na belkach stropowych także okrągłych o średnicy Ø 15cm ułożonych w tych samych osiach co krokwie. Zarówno krokwie jak i okrągłe belki stropowe oparte są z jednej strony na drewnianych murlatach 12x12cm, z drugiej strony w gniazdach w murze. Komin spalinowo wentylacyjny murowany z cegły pełnej.

Ściany budynku otynkowane, posadzka betonowa, okładzinę sufitu stanowi tynk na matach trzciniowych na deskowaniu pełnym. Stolarka okienna i drzwiowa typowa drewniana lub przemysłowa z ramami stalowymi. Odprowadzenie wody z dachu systemem rynien i rus spustowych na teren działki. Budynek posiada instalacje elektryczną.

- Szerokość elewacji obiektu – 13,51m
- Wysokość obiektu – 3,53 m
- Powierzchnia zabudowy – 94,23m²
- Powierzchnia użytkowa – 80,11m²
- Kubatura obiektu – 329,80 m³

Zestawienie powierzchni		
Lp.	Nazwa pomieszczenia	Pow. m ²
1.1.	Lok. Użytkowy	34,03
1.2.	Komunikacja	6,05
1.3.	W.C.	4,98
1.4.	Socjal	13,19

1.5.	Lok. Użytkowy	21,86
	SUMA:	80,11

8. PRZYGOTOWANIE TERENU DO PRAC ROZBIÓRKOWYCH

Przed przystąpieniem do prac rozbiórkowych należy dokonać następujących prac przygotowawczych wg poniższej kolejności:

- Ogrodzenie placu rozbiórki
- Oznakowanie terenu rozbiórki,
- Demontaż przewodów instalacyjnych,

Przed przystąpieniem do prac rozbiórkowych kierownik budowy powinien dokonać oględzin budynków aby sprawdzić czy stan elementów konstrukcyjnych nie uległ pogorszeniu do ostatnich oględzin.

Kierownik rozbiórki zobowiązany jest dokładnie poinformować pracowników biorących udział w rozbiórce o sposobie wykonywania robót i zapoznać ich z warunkami i przepisami bezpieczeństwa i higieny pracy dotyczącymi tych robót.

W trakcie operacji rozbiórki wszyscy uczestnicy muszą znajdować się w zasięgu wzroku kierującego akcją.

Prace wysokościowe przeprowadzić ściśle wg przepisów bhp (kaski, zabezpieczenia w liny, odpowiednie badania pracownicze itp).

Wszelkie niejasności należy uzgadniać z autorem niniejszego opracowania.

9. NARZĘDZIA I SPRZĘT UŻYWANY PODCZAS PRAC ROZBIÓRKOWYCH

Z uwagi na zwartą zabudowę w jakiej znajduje się obiekt przeznaczony do rozbiórki, roboty rozbiórkowe przeprowadzić należy sposobem ręcznym. za pomocą tradycyjnych narzędzi. Należą do nich: kilofy, oskardy, draży stalowe, młoty służące do odpajania cegieł i rozbijania betonu oraz łopaty i szufle do usuwania gruzu.

Do ręcznego zwalania muru linami stosuje się wciągarki lub wielokrążki. Ewentualnie dopuszcza się możliwość użycia w charakterze pomocniczym spycharek i ciągników lecz roboty z ich użyciem należy wykonywać w sposób wyjątkowo ostrożny, tak aby nie uszkodzić, okolicznych budynków pozostających w użytkowaniu.

Do rozbijania betonu stosować urządzenia pneumatyczne, piły tarczowe do betonu.

Do cięcia prętów stalowych służą przecinarki, agregaty acetylenowe, piły tarczowe.

10. SPOSÓB ZABEZPIECZENIA LUDZI I MIENIA

Obszar działki nr 6/5 obejmują swoim obszarem teren większy niż powierzchnia obiektu przeznaczonego do rozbiórki. Taki stan rzeczy umożliwi swobodny przejazd samochodów wywożących gruz oraz rozmieszczenie wszystkich niezbędnych stref takich jak składowisko materiału rozbiórkowego a także pomieszczenie socjalne, W.C. dla pracowników. Przekłada się to w dużej mierze na bezpieczeństwo pracowników podczas prac rozbiórkowych

Teren działki jest ogrodzony poprzez istniejącą zabudowę na granicy z nią oraz istniejące ogrodzenia.

Z uwagi na istniejące budynki mieszkalne znajdujące się w okolicy oraz przejazd i przejście do znajdujących się w okolicy budynków usługowo handlowych granice terenu rozbiórki należy odpowiednio zabezpieczyć – zgodnie z rysunkiem R/2. Wywóz materiału rozbiórkowego odbywać się będzie poprzez istniejący wyjazd od strony północnej tj. przez tereny działek 102 i 109.

Zgodnie z wytycznymi BHP (Rozp. Min. Inf. „w sprawie BHP podczas wykonywania robót budowlanych”, z dnia 06.03. 2003 Dz. U. nr 47/2003) strefa niebezpieczna w swym najmniejszym wymiarze liniowym liczoną od płaszczyzny obiektu budowlanego, nie może wynosić mniej niż 1/10 wysokości, z której mogą spadać przedmioty, lecz nie mniej niż 6 m. Wysokość maksymalna obiektów wynosi 3,53 m co stanowi 0,35m dlatego szerokość strefy przyjęto jako 6,0m.

URZĄD MIASTA
Wydanie: 08.05.2014
Inżynier: Andrzej Kowalczyk
Kierownik: Andrzej Kowalczyk
Wzrost: 1,80m
Ciężar ciała: 75kg
Wiek: 45 lat
Wzrost: 1,80m
Ciężar ciała: 75kg
Wiek: 45 lat

W miejscu wejścia do istniejącego budynku mieszkalnego, strona niebezpieczna należy odgrodzić za pomocą ogrodzenia pełnego o wysokości nie mniejszej niż 2,4m zakończonego daszkiem ochronnym nachylnym pod kątem 45° w kierunku istniejących obiektów. Umożliwi to swobodny dostęp mieszkańcom budynku do swoich mieszkań. W miejscach przejść i przejazdów szerokość daszka ochronnego powinna wynosić co najmniej o 0,5 m więcej z każdej strony niż szerokość przejścia lub przejazdu. Zabronione jest używanie daszków jako rusztowań bądź miejsc składowania narzędzi lub materiału rozbiórkowego. W pozostałych miejscach granice terenu rozbiórki należy zabezpieczyć taśmą ostrzegawczą bądź wykorzystać istniejące ogrodzenie działki.

Mimo powyższych środków bezpieczeństwa podczas wykonywania prac rozbiórkowych teren rozbiórki należy kontrolować aby wykluczyć ewentualność przebywania osób trzecich w jego granicach.

Z uwagi na przyległy do ściany szczytowej oficyny budynek inwentarski na działce sąsiedniej tj. 3/2 prace w tym miejscu należy prowadzić z należytą ostrożnością. W szczególności podczas rozbiórki komina oraz samej ściany. Naruszenie konstrukcji ściany mogłoby skutkować utratą jej stateczności oraz przewróceniem się w kierunku budynku inwentarskiego. Zaleca się wyłączenie budynku inwentarskiego z użytkowania na czas trwania prac.

11. SPOSÓB PRZEPROWADZANIA PRAC ROZBIÓRKOWYCH

Przed przystąpieniem do prac rozbiórkowych budynki oznaczone na planie rozbiórki muszą zostać odłączone od podstawowych mediów w uzgodnieniu z odpowiednimi instytucjami.

Na podstawie oględzin budynku jego stan techniczny oceniono jako zły. Zaobserwowano nadmierne ugięcia elementów drewnianego stropodachu. Z powodu braku szczelnego pokrycia dachowego elementy konstrukcyjne budynku przed dłuższy okres narażone były na szkodliwe działanie czynników atmosferycznych. Taki stan rzeczy doprowadził do obniżenia ich parametrów wytrzymałościowych a skali całego obiektu jego przydatności do użytkowania. Pokrycie dachowe papowe popękane z pęcherzami. Rynny, rury dachowe oraz obróbki blacharskie przerdzewiały. Ściany budynku w stanie dobrym, nie zaobserwowano rys bądź pęknięć. Tynki zewnętrzne i wewnętrzne zmurszały i odparzone. Stan techniczny stolarki okiennej i drzwiowej zły.

Kolejność wykonywania prac rozbiórkowych:

Urządzenia i sieci instalacyjne

Przed przystąpieniem do prac rozbiórkowych należy sprawdzić, czy wszystkie urządzenia zasilające dane obiekty zostały trwale odłączone oraz uzyskać potwierdzenie służb medialnych o odłączeniu zasilania budynku od poszczególnych mediów.

Orynnowanie oraz obróbki blacharskie

Przeprowadzić demontaż rynien, rur spustowych, obróbek blacharskich.

Stolarka okienna i drzwiowa

Wykonać demontaż okien i drzwi, bram garażowych i wywieźć je przed przystąpieniem do rozbiórki konstrukcji.

Dach

Rozbiórkę należy wykonać sposobem ręcznym zaczynając od pokrycia dachu. W następnej kolejności należy rozebrać konstrukcje dachu, prace przeprowadzać pasmami rozpoczynając od ścian szczytowych.

Materiał rozbiórkowy należy usuwać na zewnątrz budynku tak aby uniknąć jego gromadzenia na elementach nośnych budynku.

Ściany

Przed rozpoczęciem rozbiórki ścian, należy uprzątnąć i oczyścić teren, po uprzednio rozebranych elementach i wywieźć pozostawione materiały.

Ściany zewnętrzne murowane należy rozbierać pasmami, odcinkami 1m po obwodzie budynku. Ściany w fazie rozbiórki zabezpieczyć przed utratą stateczności oraz niekontrolowanym wywróceniem.

Kierunek rozbiórki zaznaczono na planie rozbiórki. Gruz składować w wyznaczonej strefie tymczasowego składowania, po czym wywozić samochodami wyładowczymi. Miejsce wywozu wskaże inwestor bądź wykonawca robót. Prace należy prowadzić pod stałym nadzorem kierownika rozbiórki.

Jak wspomniano powyżej ściana zachodnia budynku przylega do ściany budynku inwentarskiego na terenie działki 3/2. Prace rozbiórkowe w tym miejscu należy prowadzić z należytą ostrożnością, pasmami aby nie doprowadzić do niekontrolowanej utraty stateczności i przechyłu ściany w kierunku budynku inwentarskiego będącego w eksploatacji.

Posadzki, ściany fundamentowe i fundamenty.

Betonowe posadzki, fundamenty po rozkuciu urządzeniami pneumatycznymi lub maszynami budowlanymi należy wywieść

TEREN PO ROZBIÓRCE NALEŻY UPRZATNAĆ.

12. SPOSÓB WZMOCNIENIA CZĘŚCI MIESZKALNEJ

Fragment obiektu przeznaczony do rozbiórki zaadaptowany został na lokal mieszkalny pozostający w ciągłym użytkowaniu. Granice rozbiórki przedstawiona została na rysunkach a wyznacza ją ściana wewnętrzna obiektu o gr. 24 cm wykonana z gazobetonu.

Podczas rozbiórki dachu należy pozostawić jego fragment nad w/w częścią. Na istniejącej ścianie należy wymurować dodatkowy fragment ściany z gazobetonu gr. 24cm „odm 500” i wyciągnąć ponad poziom połączy dachowej. Ścianę nowoprojektowaną należy połączyć ze ścianą istniejącą prętami # 12 ułożonymi w spoinach.

Ponadto z uwagi na brak wieńca nad ścianami istniejącymi i braku przewiązania (ściany podłużne z cegły pełnej, ściana poprzeczna gazobetonu) łączenie pomiędzy nimi należy wzmocnić poprzez zastosowanie dodatkowych płaskowników i śrub Ø 12 – zgodnie z rysunkiem R/7.

Ścianę należy ocieplić 12 cm warstwą styropianu EPS 70 do projektowanej wysokości, otynkować cienkowarstwowym tynkiem akrylowym. Całość wykończyć obróbką blacharską z blachy płaskiej, powlekanej gr. 0,4 mm. Od strony dachu należy wykonać dodatkowy pas z papy termozgrzewalnej z wywinięciem na projektowaną ścianę.

UWAGA! Powyższy opis wraz z rysunkiem R/7 stanowią jedynie sposób zabezpieczenia fragmentu obiektu pozostałego po rozbiórce w sposób umożliwiający jego eksploatację bez zagrożenia dla osób użytkujących. Z uwagi na zły stan elementów konstrukcyjnych prócz powyższego opracowania należy sporządzić projekt remontu samego obiektu z wymianą bądź wzmocnieniem konstrukcji i pokrycia dachu włącznie.

13. DODATKOWE INFORMACJE

- W trakcie wykonywania prac budowlanych należy stosować wyłącznie urządzenia posiadające certyfikat na znak bezpieczeństwa lub deklarację zgodności z określonymi normami lub aprobatami technicznymi,
- Prace należy wykonać zgodnie z rysunkami oraz opisem technicznym,
- Prace budowlane należy wykonać na podstawie:

„Warunków Technicznych wykonania i odbioru robót budowlanych – tom I i III” Warszawa Arkady 1989 r.

Rozporządzenia Ministra Budownictwa, Przemysłu i Materiałów Budowlanych w sprawie bezpieczeństwa i higieny pracy przy wykonywaniu robót montażowych i rozbiórkowych.

mgr inż. arch. Wojciech Podgórny
uprawniony projektant w specjalności
architektonicznej bez ograniczeń
nr. nr PO/KK/410/2011

inż. Izabela Wetpa
uprawnienia budowlane
do projektowania bez ograniczeń
w specjalności konstrukcyjno-budowlanej

OPRACOWAŁ

Nr ewid. 184/Gd/00

7



USŁUGI PROJEKTOWE – INTER PROJEKT
mgr inż. Mariusz Strzembowicz
ul. Norwida 14/46 , 76-200 Słupsk
Tel. 691-266-400 , uslugiprojektowe.slupsk.pl

INFORMACJA BIOZ
dla projektu rozbiórki

Budynku oficyny gminnej z lokalem użytkowym
ul. Grunwaldzka 109, 85-001 Bydgoszcz, dz. nr 6/5, obręb 63

Lokalizacja: ul. Grunwaldzka 109, 85-001 Bydgoszcz, dz. nr 6/5, obręb 63

Inwestor : Administracja Domów Miejskich „ADM” Spółka z o.o.,
ul. Śniadeckich 1, 85-001 Bydgoszcz

Zespół projektowy:

BRANŻA	PROJEKTANT	NR UPRAWNIEŃ PROJEKTOWYCH	PODBIS
ARCHITEKTURA	mgr inż. arch. Wojciech Podruczny	PO/KK/410/2011	mgr inż. arch. Wojciech Podruczny uprawniony projektant w specjalności architektura (bez ograniczeń) upr. nr PO/KK/410/2011
OPRACOWAŁ	mgr inż. Mariusz Strzembowicz		

Słupsk, sierpień 2012 r.

1.0. Nazwa i adres zamierzenia inwestycyjnego

Przedmiotem opracowania jest projekt rozbiórki budynku użytkowym zlokalizowanych na terenie działki 6/5 przy ul. Grunwaldzkiej 7 w Bydgoszczy.

URZĄD MIASTA
Bydgoszcz
Wydział Administracji Budowlanej

2.0. Inwestor

Administracja Domów Miejskich „ADM” Spółka z o.o.,
ul. Śniadeckich 1, 85-001 Bydgoszcz

3. Projektant sporządzający informację

mgr inż. Mariusz Strzembowicz

4. Część opisowa

4.1 Zakres robót

Zakres robót obejmuje wykonanie:

- Wykonanie ogrodzenia zabezpieczającego zgodnie z projektem rozbiórki,
- Odpowiednie oznakowanie terenu rozbiórki,
- Bezpieczne rozlokowanie wszystkich stref oraz miejsca pod pomieszczeni socjalne i WC,
- Wyznaczenie dróg komunikacyjnych tj. wjazdu i wyjazdu dla samochodów wywożących gruz z terenu rozbiórki. Odpowiednie zabezpieczenie drogi.
- Montaż rusztowania w miejscach wymagającej rozbiórki ręcznej,
- Rozbiórkę elementów
- Demontaż rusztowania
- Zagospodarowanie terenu po rozbiórcie

4.2. Wykaz istniejących obiektów budowlanych

Usytuowanie obiektów przeznaczonych do rozbiórki oraz innych elementów zagospodarowania placu budowy przedstawiono na rysunku nr R/2 - „Plan zagospodarowania terenu rozbiórki”

4.3. Elementy zagospodarowania mogące stwarzać zagrożenia bezpieczeństwa i zdrowia ludzi.

Na terenie działek nie występują elementy mogące stwarzać zagrożenie bezpieczeństwa i zdrowia ludzi. Podczas prac rozbiórkowych należy uważać na naziemne linie elektroenergetyczne przebiegające w pobliżu obiektu.

4.4. Przewidywane zagrożenia mogące wystąpić podczas realizacji

Podczas realizacji rozbudowy mogą wystąpić następujące zagrożenia:

- możliwość upadku pracownika z wysokości podczas prac rozbiórkowych
- zagrożenie upadkiem elementów pokrycia, więźby dachowej oraz pokrycia podczas rozbiórki dachu
- zagrożenie upadkiem drobnowymiarowych elementów ściennych podczas rozbiórki ścian
- utrata stateczności nie podpartej i niezabezpieczonej ściany obiektu – niekontrolowane wyrócenie
- możliwość upadku stalowych elementów konstrukcji podczas montażu i demontażu rusztowań
- możliwość porażenia prądem podczas robót w czasie używania napędzi o napędzie elektrycznym
- upadek pracownika z wysokości (brak balustrad ochronnych przy podestach roboczych rusztowania; brak stosowania sprzętu chroniącego przed upadkiem z wysokości przy wykonywaniu robót związanych z demontażem rusztowania)
- potrącenie pracownika łyżką koparki bądź innego pojazdu przy wykonywaniu

- robót rozbiórkowych
- pochwycenie kończyny górnej lub kończyny dolnej przez napęd (brak osłony napędu) przy wykonywaniu robót budowlanych przy użyciu maszyn i urządzeń technicznych:

URZĄD MIASTA
Bydgoszcz
Wydział Administracji i Budowlanej

4.5. Dane o instruktażu pracowników przed przystąpieniem do robót

Wszystkie prace należy wykonywać pod stałym nadzorem osoby posiadającej właściwe uprawnienia budowlane w odpowiedniej specjalności.

Przed przystąpieniem do robót rozbiórkowych wszyscy pracownicy muszą mieć aktualne przeszkolenie w zakresie bezpieczeństwa i higieny pracy. Wszyscy muszą również przejść odpowiednie przeszkolenie stanowiskowe.

Pracownicy firmy zajmującej się demontażem zbiorników na paliwo oraz ci wykonujący prace na wysokościach muszą posiadać odpowiednie kwalifikacje.

4.6. Środki zapobiegające niebezpieczeństwu

- należy rozmieścić różnego typu tablice ostrzegawcze (roboty rozbiórkowe, roboty na wysokości, osobom postronnym wstęp wzbroniony)
- wszyscy pracownicy biorący udział przy robotach rozbiórkowych zostaną przeszkoleni oraz przebadani na okoliczność wykonywania robót wysokościowych, a ponadto o konieczności stosowania indywidualnych środków BHP (kaski, pasy zabezpieczające itp.)
- teren placu rozbiórki musi być wyposażona w apteczkę pierwszej pomocy a pracownicy poinstruowani o zabiegach w stosowaniu pierwszej pomocy
- pracownicy posiadają wiedzę z zakresu obsługi urządzeń o napędzie elektrycznym i spalinowym (piły, przecinarki itp.) ze szczególnym zwróceniem uwagi na kompletność osłon.. Nadto polecam pracownikom wykonywanie dbałości o stan przewodów elektrycznych, wtyczek i innych zabezpieczeń przeciwpożarowych, zabrania się używania narzędzi niesprawnych lub niekompletnych.

Prowadzenie robót rozbiórkowych przy silnym wietrze, jeżeli zachodzi możliwość przewrócenia części konstrukcji obiektu jest zabronione. Wszelkie roboty należy wstrzymać w przypadku , gdy prędkość wiatru przekracza 10m/s.

Prace budowlane należy wykonać na podstawie Rozporządzenia Ministra Infrastruktury z dnia 06.02.2003r. w sprawie bezpieczeństwa i higieny pracy podczas wykonywania robót budowlanych (Dz. U. 2003, Nr 47, poz.401).

Dodatkowe obowiązki Kierownika Budowy:

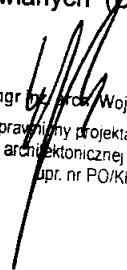
- koordynacja realizacji zadań zapobiegających zagrożeniom BHP
- prowadzenie informacji dotyczącej BHP
- prowadzenie niezbędnych działań uniemożliwiających wstęp na teren rozbiórki osobom nieupoważnionym

4.7. Podstawa prawna opracowania

- ustawa z dnia 26 czerwca 1974 r. – Kodeks pracy (t. jedn. Dz.U. z 1998 r. Nr 21 poz.94 z późn.zm.)
- art.21 „a” ustawy z dnia 7 lipca 1994 r. – Prawo budowlane (Dz.U. z 2000 r. Nr 106 poz.1126 z późn.zm.)
- ustawa z dnia 21 grudnia 2000 r. o dozorcze technicznym (Dz.U.Nr 122 poz.1321 z póź.zm.)
- rozporządzenie Ministra Infrastruktury z dnia 27 sierpnia 2002 r. w sprawie szczegółowego zakresu i formy planu bezpieczeństwa i ochrony zdrowia oraz szczegółowego zakresu rodzajów robót budowlanych, stwarzających zagrożenia bezpieczeństwa i zdrowia ludzi (Dz.U. Nr 151 poz.1256)
- rozporządzenie Ministra Pracy i Polityki Socjalnej z dnia 28 maja 1996 r. w sprawie szczególnych zasad szkolenia w dziedzinie bezpieczeństwa i higieny pracy (Dz.U.Nr62 poz. 285)
- rozporządzenie Ministra Pracy i Polityki Socjalnej z dnia 28 maja 1996 r. w sprawie rodzajów prac wymagających szczególnej sprawności psychofizycznej

(Dz.U.Nr 62 poz. 287)

- rozporządzenie Ministra Pracy i Polityki Socjalnej z dnia 28 maja 1996 r. w sprawie rodzajów prac, które powinny być wykonywane przez co najmniej dwie osoby (Dz.U.Nr 62 poz. 288)
- rozporządzenie Ministra Pracy i Polityki Socjalnej z dnia 29 maja 1996 r. w sprawie uprawnień rzeczoznawców do spraw bezpieczeństwa i higieny pracy, zasad opiniowania projektów budowlanych, w których przewiduje się pomieszczenia pracy oraz trybu powoływania członków Komisji Kwalifikacyjnej do Oceny Kandydatów na Rzeczoznawców (Dz.U.Nr 62 poz. 290)
- rozporządzenie Rady Ministrów z dnia 28 maja 1996 r. w sprawie profilaktycznych posiłków i napojów (Dz.U.Nr 60 poz. 278)
- rozporządzenie Ministra Pracy i Polityki Socjalnej z dnia 26 września 1997 r. w sprawie ogólnych przepisów bezpieczeństwa i higieny pracy (Dz.U.Nr 129 poz. 844 z póź.zm.)
- rozporządzenie Ministra Gospodarki z dnia 20 września 2001 r. w sprawie bezpieczeństwa i higieny pracy podczas eksploatacji maszyn i innych urządzeń technicznych do robót ziemnych, budowlanych i drogowych (Dz.U.Nr 118 poz. 1263)
- rozporządzenie Rady Ministrów z dnia 16 lipca 2002 r. w sprawie rodzajów urządzeń technicznych podlegających dozorowi technicznemu (Dz.U.Nr 120 poz. 1021)
- rozporządzenie Ministra Infrastruktury z dnia 6 lutego 2003 r. w sprawie bezpieczeństwa i higieny pracy podczas wykonywania robót budowlanych (Dz.U.Nr


mgr inż. arch. Wojciech Podnuczny
uprawniony projektant w specjalności
architektonicznej bez ograniczeń
upr. nr PO/KK/410/2011



IZBA ARCHITEKTÓW
RZECZYPOSPOLITEJ POLSKIEJ

POMORSKA OKRĘGOWA IZBA ARCHITEKTÓW RZECZYPOSPOLITEJ POLSKIEJ
OKRĘGOWA KOMISJA KWALIFIKACYJNA

I.dz. 748/POOIA/2011

Gdańsk, dnia 13 czerwca 2011 r.

DECYZJA nr PO/KK/410/2011

Na podstawie art. 12 ust. 1 pkt 1, ust. 2 i 3, art. 13 ust.1 pkt 1 i art.14 ust. 1 pkt 1 ustawy z dnia 7 lipca 1994 r. - Prawo budowlane (tekst jednolity: Dz.U. z 2010r. nr 243, poz. 1623, zm. z 2011r. Nr 32, poz. 159, Nr 45, poz. 235) art. 11 i art. 24 ust. 1 pkt 2 ustawy z dnia 15 grudnia 2000 r. o samorządach zawodowych architektów, inżynierów budownictwa oraz urbanistów (Dz. U. z 2001 r. Nr 5, poz. 42, zmiany: Dz. U. z 2002 r. Nr 23, poz. 221, Nr 153, poz. 1271 i Nr 240, poz. 2052; z 2003 r. Nr 124, poz. 1152 i Nr 190, poz. 1864; z 2004 r. Nr 141, poz. 1492; z 2005 r. nr 150, poz. 1247; z 2008 r. Nr 210, poz. 1321) oraz art. 104 ustawy z dnia 14 czerwca 1960 r. - Kodeks postępowania administracyjnego (tekst jednolity: Dz. U. z 2000 r. Nr 98, poz. 107, zmiany: Dz. U. z 2002 r. Nr 113, poz. 984, Nr 153, poz. 1271 i Nr 169, poz. 1387; z 2003 r. Nr 130, poz. 1188 i Nr 170 poz. 1660; z 2004 r. Nr 162, poz. 1692; z 2005 r. Nr 64, poz. 565, Nr 78, poz. 682; z 2009 r. Nr 195, poz. 1501 Nr 216 poz. 1676, z 2010r. Nr 40 poz.230, Nr 182 poz. 1228, Nr 254 poz.1700, z 2011r. Nr 6 poz. 18, Nr 34 poz. 173)

stwierdza się, że

Pan

mgr inż. arch. *Wojciech Podruczny*

imię ojca: *Włodzimierz* data urodzenia: *09.11.1982 r.*

posiada odpowiednie wykształcenie techniczne i praktykę zawodową
i otrzymuje

UPRAWNIENIA BUDOWLANE

w specjalności architektonicznej do projektowania bez ograniczeń

Decyzja niniejsza jako uwzględniająca w całości żądanie strony nie wymaga uzasadnienia.

Od decyzji przysługuje Panu odwołanie do Krajowej Komisji Kwalifikacyjnej Izby Architektów. Odwołanie wnosi się za pośrednictwem organu, który wydał decyzję tj. Okręgowej Komisji Kwalifikacyjnej Pomorskiej Okręgowej Izby Architektów, w terminie 14 dni od dnia doręczenia decyzji.

Członkowie Okręgowej Komisji Kwalifikacyjnej Pomorskiej Okręgowej Izby Architektów:

Przewodnicząca
Komisji

Elżbieta
Zdunkowska-
Mróż

Wiceprzewodniczący
Komisji

Rómuald Cieluch

Sekretarz
Komisji

Joanna
Wciorka - Konat

Członek
Komisji

Daniela Milan-
Konopka

Członek
Komisji

Barbara
Wilemborek

Członek
Komisji

Antoni
Wolański

Otrzymują:

1. Strona (wnioskodawca): Wojciech Podruczny, 76-270 Ustka, Żeglarzy 27
2. Gdy decyzja stanie się ostateczna:
 - 1) Główny Inspektor Nadzoru Budowlanego - w celu wpisania do centralnego rejestru osób posiadających uprawnienia budowlane,
 - 2) Pomorska Okręgowa Rada Izby Architektów RP.
3. a.a.

Za zgodność z oryginałem



IZBA ARCHITEKTÓW
RZECZYPOSPOLITEJ POLSKIEJ

Pomorska Okręgowa Rada Izby Architektów RP

ZAŚWIADCZENIE - ORYGINAŁ

(wypis z listy architektów)

Pomorska Okręgowa Rada Izby Architektów RP zaświadcza, że:

mgr inż. arch. Wojciech Podruczny

posiadający kwalifikacje zawodowe do pełnienia samodzielnych funkcji technicznych w budownictwie w specjalności architektonicznej i w zakresie posiadanych uprawnień nr **PO/KK/410/2011**, jest wpisany na listę członków Pomorskiej Okręgowej Izby Architektów RP pod numerem: **PO-1141**.

Członek czynny od: 14-09-2011 r.

Data i miejsce wygenerowania zaświadczenia: 04-01-2012 r. Gdańsk.

Zaświadczenie jest ważne do dnia: **31-03-2013 r.**

Podpisano elektronicznie w systemie informatycznym Izby Architektów RP przez:
Ryszard Comber, Przewodniczący Okręgowej Rady Izby Architektów RP.

Nr weryfikacyjny zaświadczenia:

PO-1141-46DE-CBCB-3A6A-C794

Za zgodność z oryginałem

POMORSKI URZĄD WOJEWÓDZKI
(5) W GDAŃSKU
WYDZIAŁ
Architektury i Budownictwa
80-810 Gdańsk, ul. Okopowa 20/27
AB-II-7131/00

Wydział Administracji Budowlanej

Gdańsk, dnia 2000-12-05

DECYZJA Nr 184/Gd/00

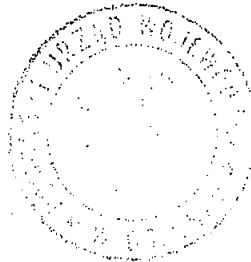
Na podstawie art. 13 ust. 1 pkt 1, art. 14 ust. 1 pkt 2, ustawy z dnia 7 lipca 1994 r. - Prawo budowlane /Dz. U. Nr 89, poz. 414 z późn. zm./ oraz § 9 ust. 1 pkt 1 i 2 § - rozporządzenia Ministra Gospodarki Przestrzennej i Budownictwa z dnia 30 grudnia 1994 r. w sprawie samodzielnych funkcji w budownictwie /Dz. U. Nr 8, poz. 38 z 1995 r./

n a d a j ę :

Pani/u..... Izabeli Wełpa
.....
..... inżynier budownictwa
.....
ur. w dniu 20 sierpnia 1970 roku w Słupsku

UPRAWNIENIA BUDOWLANE

w specjalności konstrukcyjno - budowlanej
.....
w zakresie projektowania bez ograniczeń.
.....
.....



Z up. WOJEWODY

Ryszard Mulkiewicz
Inż. Ryszard Mulkiewicz
Z-ca DYREKTORA WYDZIAŁU

Otrzymuje:

1. Pani Izabela Wełpa
ul. Frąckowskiego 7/29
76-200 Słupsk
2. a/a

Za zgodność z oryginałem

POMORSKA OKRĘGOWA IZBA INŻYNIERÓW BUDOWNICTWA

Z A Ś W I A D C Z E N I E

Pan(i) **Izabela Welpa**
76-251 Widzino ul. Główna 46

jest członkiem

Pomorskiej Okręgowej Izby Inżynierów Budownictwa


o numerze ewidencyjnym POM/BO/5197/01

i posiada wymagane ubezpieczenie od odpowiedzialności cywilnej.

Niniejsze zaświadczenie jest ważne

od dnia 2012-07-01 do 2012-12-31

Gdańsk 2012-06-18 r. POMORSKA OKRĘGOWA
IZBA INŻYNIERÓW BUDOWNICTWA
80-840 Gdańsk, ul. Świętochowska 14
(t) Tel. (0-58) 324-89-77
Fax (0-58) 301-44-90

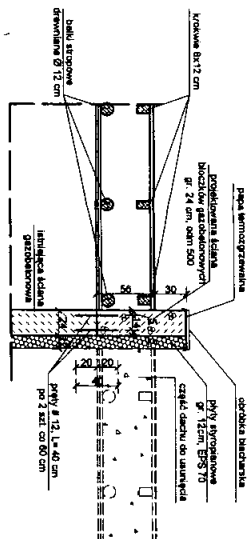
PRZEWODNICZĄCY RADY

Ryszard Kolasa

Za zgodność z oryginałem

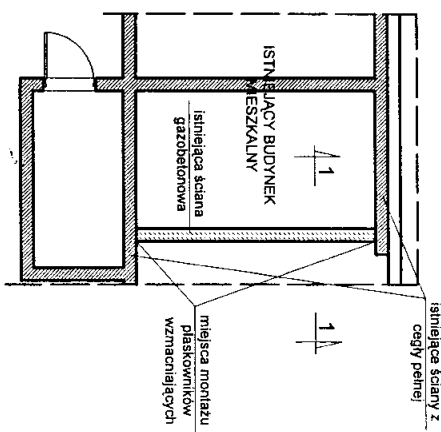
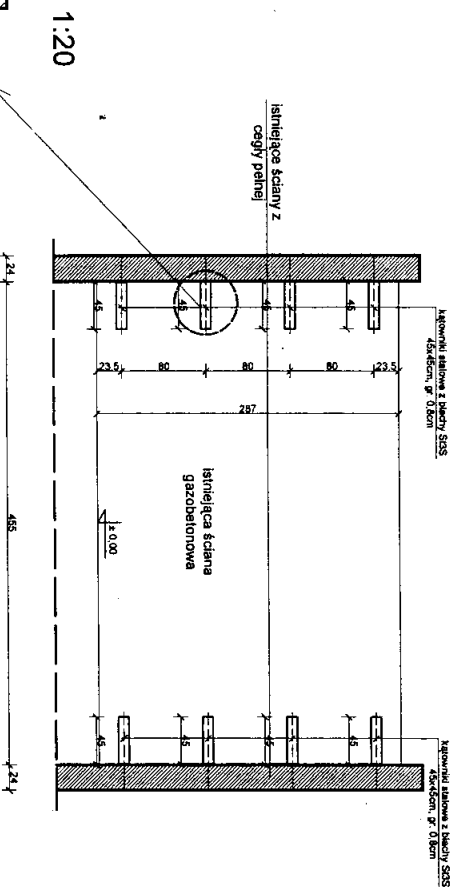
SPOSÓB WZMOCNIENIA CZĘŚCI MIESZKALNEJ

SKALA 1:20/50

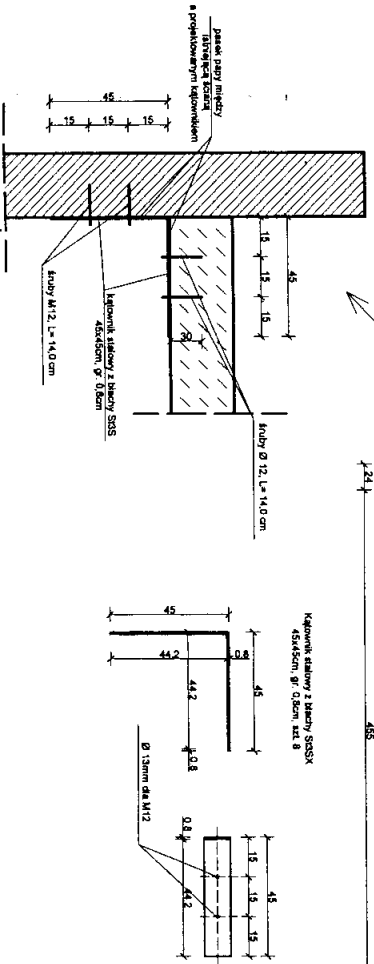
URZĄD GMINY
 Bydgoszcz
 Wydział Administracji i Gospodarki
 1



ROZMIESZCZENIE KĄTOWNIKÓW



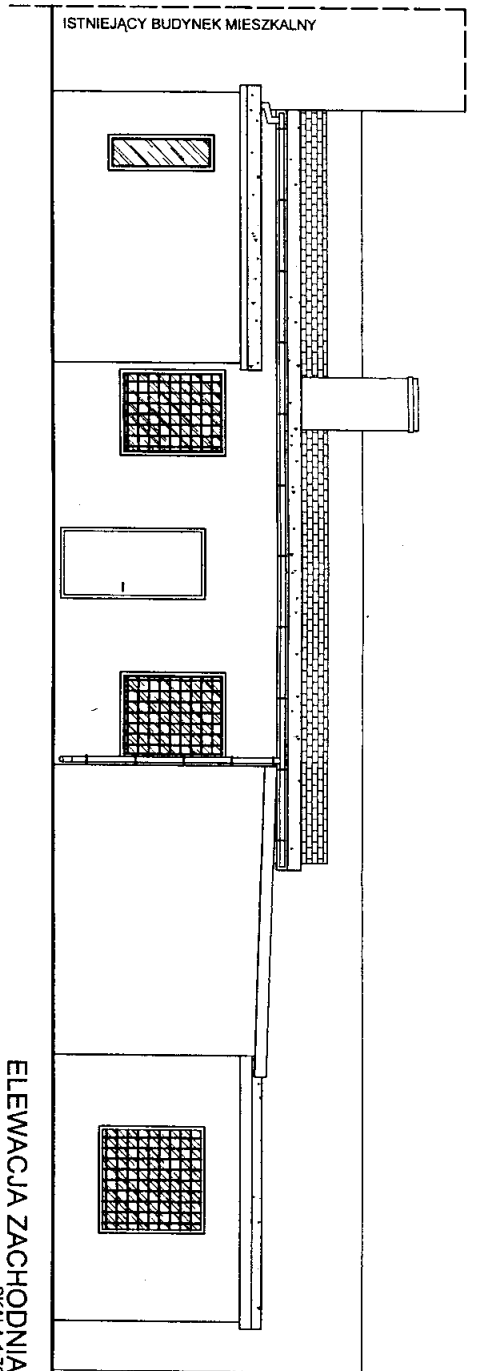
SCHEMAT



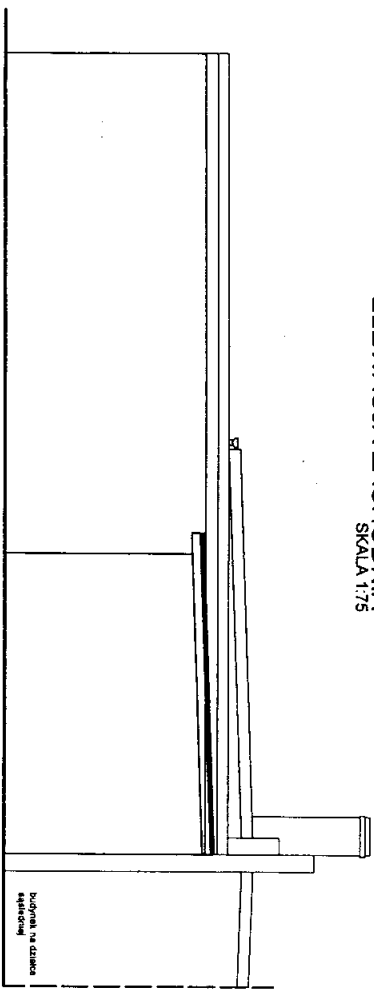
INTER PROJEKT		INTER PROJEKT	
<i>Usługi projektowe - Marcin Strzebnowicz</i>			
ul. Nowicka 14/46, 76-200 Słupsk			
tel: 691-266-400			
mailto:uslugi@projektowe-slupsk.pl			
OBIEKT:		INTER PROJEKT	
ROZBIÓRKA BUDYNKU OFICYN GMINNEJ			
Z LOKALEM UŻYTKOWYM			
ul. Grunwaldzka 109, 85-001 Bydgoszcz, dz. nr 6/5, obręb 63			
INWESTOR:		ADMW Spółka z o.o.	
Administracja Dobrej Miejszczy, ADMW Spółka z o.o.			
ul. Śniadeckich 1, 85-001 Bydgoszcz			
Tytuł rysunku: SPOSÓB WZMOCNIENIA CZĘŚCI MIESZKALNEJ w rz. Wz.			
BRAMA:	ARCHITEKTURA	ETAP PROJEKTU	ROZBIÓRKA BUDYNKU
PROJEKTOWAŁ:	ingr inż. arch. W. PODRUCZANY	POKKK/10/2011	
OPRACOWAŁ:	ingr inż. M. STRZEBNOWICZ		
DATA OPRACOWANIA:	SIERPIEŃ 2012	Skala 1:20/50	NR RYSUNKU 1/7

ELEWACJE - INWENTARYZACJA
SKALA 1:75

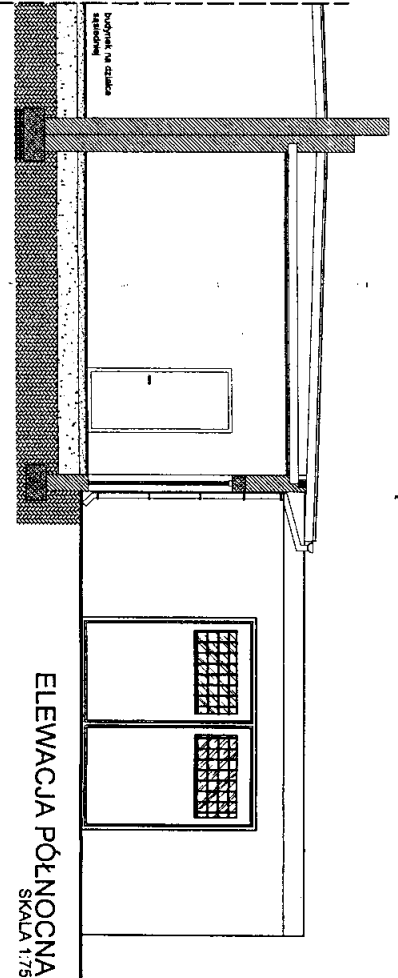
URZĄD MIASTA
 Głogów
 Wydział Administracji Budowlanej



ELEWACJA ZACHODNIA
 SKALA 1:75



ELEWACJA POŁUDNIOWA
 SKALA 1:75



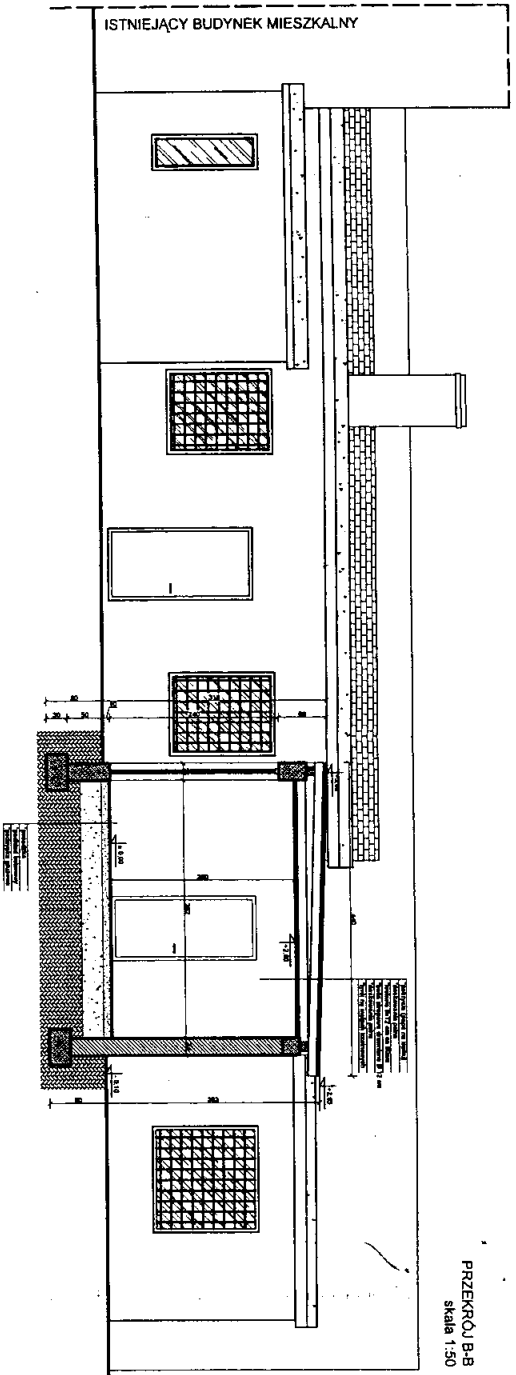
ELEWACJA PÓŁNOCNA
 SKALA 1:75

<p>INTER PROJEKT <i>Usługi projektowe - Marcin Szumowski</i> ul. Norwida 14/46, 76-200 Słupsk tel: 691-266-400 uslugiprojektowe@interp.pl</p>		<p>INTER PROJEKT</p>	
<p>OBIEKT ROZBUDOWA BUDYNKU ODCIĄNY GMINNEJ Z LOKALEM UŻYTKOWYM</p>			
<p>INWESTOR Administracja Dostaw Miejskich „ADM” Spółka z o.o. ul. Śniadeckich 1, 85-001 Bydgoszcz</p>			
<p>Tytuł rysunku: ELEWACJE - INWENTARYZACJA</p>		<p>mgr inż. arch. Władysław...</p>	
<p>BRANŻA: ARCHITECTURA</p>	<p>ETAP: PROJEKT ROZBUDOWY</p>	<p>mgr inż. arch. Władysław...</p>	<p>mgr inż. arch. Władysław...</p>
<p>PROJEKTOWAŁ: mgr inż. arch. Włodzisław...</p>	<p>POWTAŻYLI: mgr inż. arch. Włodzisław...</p>	<p>mgr inż. arch. Władysław...</p>	<p>mgr inż. arch. Władysław...</p>
<p>OPRACOWAŁ: mgr inż. M. STRZEMBOWICZ</p>	<p>mgr inż. M. STRZEMBOWICZ</p>	<p>mgr inż. arch. Władysław...</p>	<p>mgr inż. arch. Władysław...</p>
<p>DATA OPRACOWANIA: SIERPIEŃ 2012</p>	<p>SKALA: 1:75</p>	<p>mgr inż. arch. Władysław...</p>	<p>mgr inż. arch. Władysław...</p>
<p>NR RYSUNKU: R06</p>		<p>NR RYSUNKU: R06</p>	

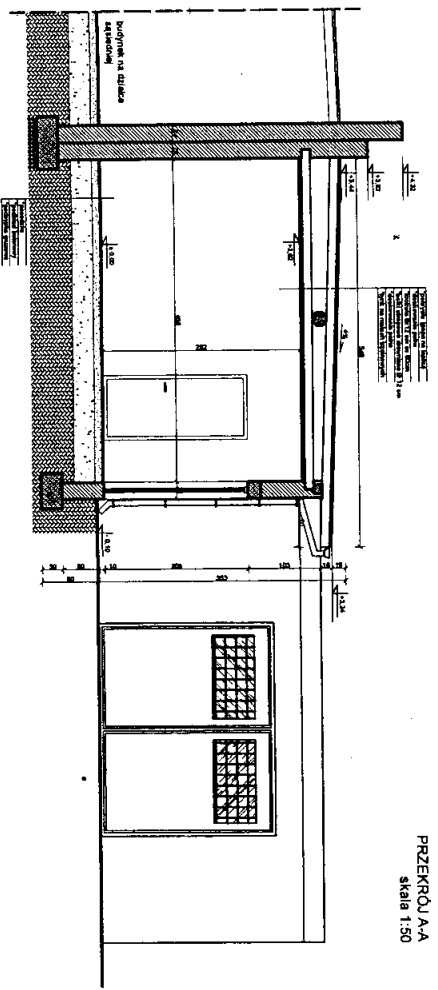
PRZEKROJE A-A, B-B - INWENTARYZACJA

SKALA 1:75

Wydział Administracji Budowlanej
 100-001/2012
 100-001/2012



PRZEKROJ B-B
 skala 1:50



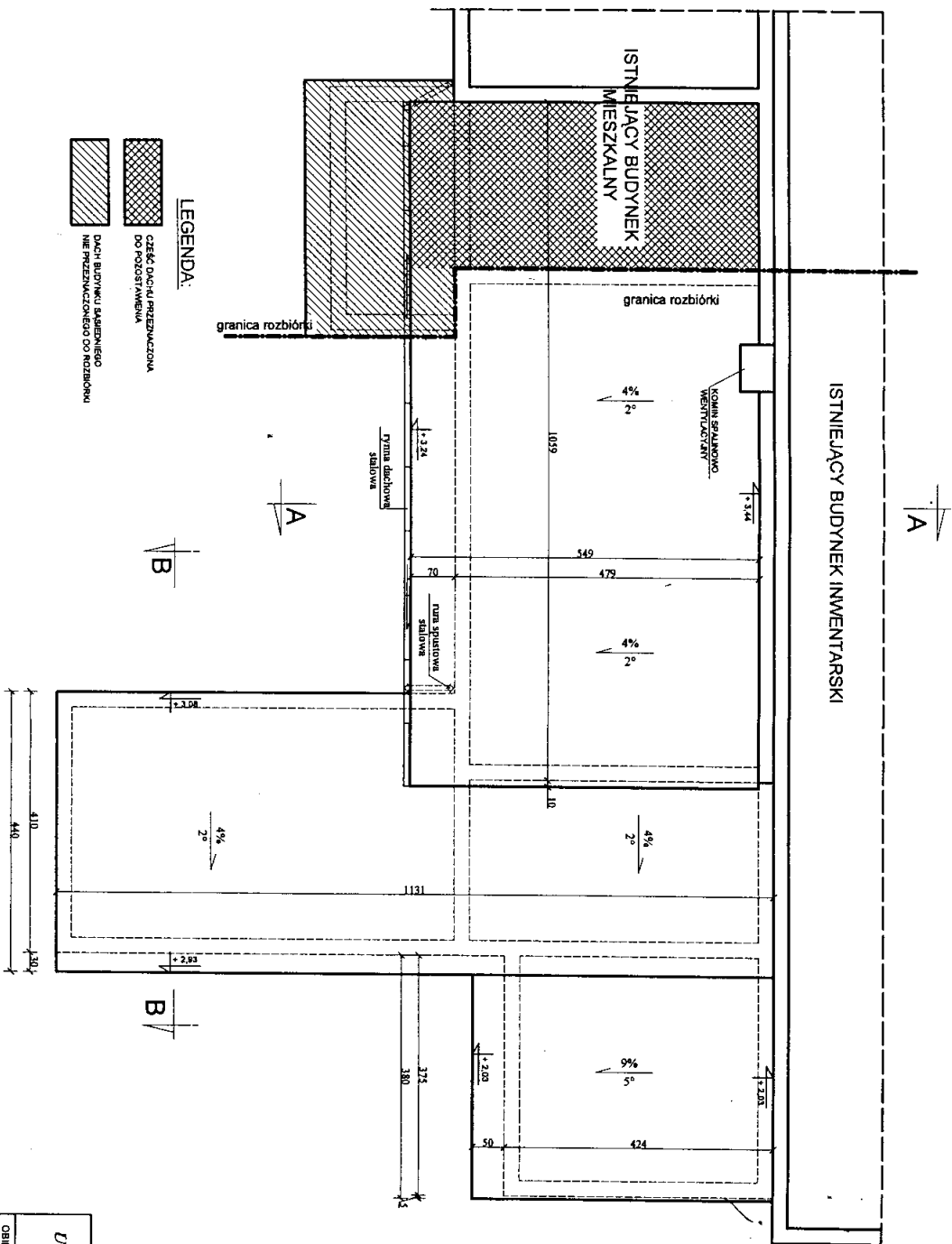
PRZEKROJ A-A
 skala 1:50

INTER PROJEKT <i>Usługi projektowe - Mariusz Strzembowicz</i> ul. Norwida 14/46, 76-200 Szamów tel: 691 366 400 uslugiprojektowe@interprojekt.pl		INTER PROJEKT
OBIEKT: ROZBIÓRKA BUDYNKU ODCYNY GMINNEJ Z LOKALEM UZTKOWYM ul. Grunwaldzka 109, 85-001 Bydgoszcz, dz. nr 6/5, obręb 63		
INWESTOR: Administracja Dornów Miasteczka „ADM” Spółka z o.o. ul. Śniadeckich 1, 85-001 Bydgoszcz		
TYTUŁ RYSUNKU: PRZEKROJE A-A, B-B - INWENTARYZACJA		
BRANŻA: ARCHITECTURA	EAPR PROJEKT ROZBIÓRKI BUDYNKU	
PROJEKTOWAŁ: mgr inż. wch. W. PODRUCZNY	POJK/4/10/2011	
OPRACOWAŁ: mgr inż. M. STRZEMBOWICZ	WSK/4/10/2011	
DATA OPRACOWANIA: SERPIEŃ 2012	skala: 1:75	INŻ. RYSUNKU: B.S.

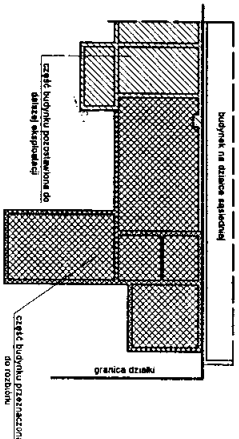
RZUT DACHU - INWENTARYZACJA

SKALA 1:75

Wydział Administracji i Budownictwa
 Starostwo Powiatowe
 Bydgoszcz

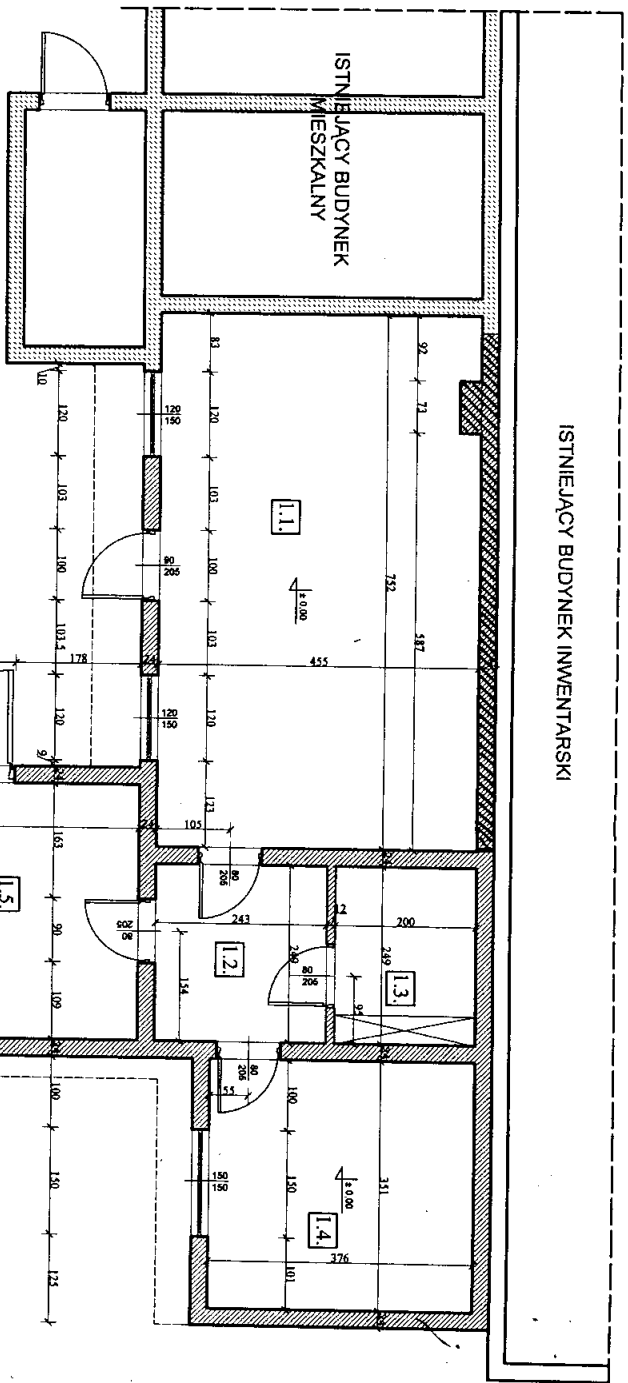


SCHEMAT ROZBIÓRKI



INTER PROJEKT		INTER PROJEKT	
Usługi projektowe - Mariusz Szczepanowicz ul. Nowotna 14/46, 76-200 Szupsk tel: 691-266-400 ustugi@projektowalupsk.pl		ul. Śniadeckich 1, 85-001 Bydgoszcz	
OBIEKT: ROZBIÓRKA BUDYNKU OFICYNY GMINNEJ Z LOKALEM UŻYTKOWYM ul. Grunwaldzka 109, 85-001 Bydgoszcz, dz. nr 6/5, obręb 63		INWESTOR: Administracja Dostaw Miejskich, ADMiS Spółka z o.o. ul. Śniadeckich 1, 85-001 Bydgoszcz	
Tytuł rysunku: RZUT DACHU - INWENTARYZACJA		mgr inż. arch. Wojciech Fedak	
BRANŻA: ARCHITEKTURA	ETAP PROJEKTU: PROJEKT WYKONAWCZY	mgr inż. arch. Wojciech Fedak	
PROJEKTOWAŁ: mgr inż. arch. W. Fedak	POKRYWA/02/011	mgr inż. arch. Wojciech Fedak	
OPRACOWAŁ: mgr inż. M. Strzeżubowicz	4/10/2013	mgr inż. arch. Wojciech Fedak	
DATA OPRACOWANIA: SERPIEŃ 2012	skala 1:75	mgr inż. arch. Wojciech Fedak	
		mgr inż. arch. Wojciech Fedak	

ISTNIEJĄCY BUDYNEK INWENTARSKI



LEGENDA:

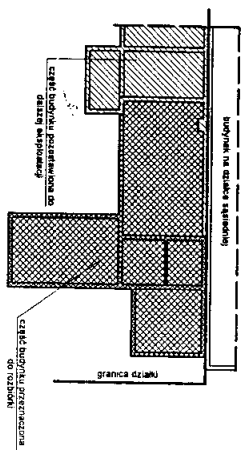
- SKALY PRZYJAZIONE DO ROZBIÓRKI / skłony fundamentowe / skłony do gr. 50cm B.P.P.
- SKALY PRZYJAZIONE DO ROZSIYWIENIA
- ściana opas kawy / fundamenty / fundamenty do przekształcenia

Zmiany wykonano na podstawie wyjasnienia konsultanta inż. Tadeusza Włopra i Mariusza Strzembowicza skierowanego do UM Bydgoszcz WNR z dnia 08.07.2013.

Inspektor Nadzoru
Inżynier Chłapowski
ul. Wapnia GP-42 734217/193

Zestawienie powierzchni		
Lp.	Nazwa pomieszczenia	Pow. m2
1.1.	Lok. Użytkowy	34,03
1.2.	Komunikacja	6,05
1.3.	W.C.	4,98
1.4.	Social	13,19
1.5.	Lok. Użytkowy	21,86
SUMA:		80,11

SCHEMAT ROZBIÓRKI



INTER PROJEKT		INTER PROJEKT	
Usługi projektowe - Mariusz Strzembowicz			
ul. Norwida 14/46, 76-200 Słupsk			
tel: 691-266-400			
ust@interprojektowca.pl			
OBIEKT:	ROZBIÓRKA BUDYNKU OPCYNY GMINNEJ	INTER PROJEKT	
	Z LOKALEM UZYTEKOWYM		
	ul. Grunwaldzka 109, 85-001 Bydgoszcz, dz. nr 6/5, obręb 63		
INWESTOR:	Administracja Dostaw Miejskich „ADM” Spółka z o.o.		
	ul. Świddeckich 1, 85-001 Bydgoszcz		
TYTUŁ RYSUNKU:	RZUT PRZYZIEMIEMIA - INWENTARYZACJA		
BRANŻA:	ARCHITECTURA	ETAP PROJEKTU	ROZBIÓRKA
PROJEKTOWAŁ:	mgr inż. arch. WPODRUCZNY	POKRYWA	02031
OPRACOWAŁ:	mgr inż. M. STRZEMBOWICZ		
DATA OPRACOWANIA:	SERPEN 2012	SKALA	1:75
			NADZORSTWO

PROJEKT ZAGOSPODAROWANIA TERENU ROZBIÓRKI

LEGENDA:

Skala 1:500

1 - budynek oficyny z lokalem użytkowym przeznaczony do rozbiórki na działce 615

2 - budynek mieszkalny na działce 615

3 - budynki inwentarskie na działce 615

4 - budynki tymczasowe na działce 615

5 - budynek handlowo usługowy na działce 615

A-B - granice działki 615 (oznaczono literami A-U)

a-b - ah - granice placu rozbiórki

- W.C. pomieszczenie socjalne dla pracowników

Ⓢ - kierunek, kolejność rozbiórki

Zaplanowane pod względem zgodności z przepisami bezpieczeństwa i higieny pracy oraz wymaganiami ergonomii

1) bez zastrzeżeń

2) z zastrzeżeniami

3) z zastrzeżeniami i warunkami

4) z zastrzeżeniami i warunkami

5) z zastrzeżeniami i warunkami

6) z zastrzeżeniami i warunkami

7) z zastrzeżeniami i warunkami

8) z zastrzeżeniami i warunkami

9) z zastrzeżeniami i warunkami

10) z zastrzeżeniami i warunkami

11) z zastrzeżeniami i warunkami

12) z zastrzeżeniami i warunkami

13) z zastrzeżeniami i warunkami

14) z zastrzeżeniami i warunkami

15) z zastrzeżeniami i warunkami

16) z zastrzeżeniami i warunkami

17) z zastrzeżeniami i warunkami

18) z zastrzeżeniami i warunkami

19) z zastrzeżeniami i warunkami

20) z zastrzeżeniami i warunkami

21) z zastrzeżeniami i warunkami

22) z zastrzeżeniami i warunkami

23) z zastrzeżeniami i warunkami

24) z zastrzeżeniami i warunkami

25) z zastrzeżeniami i warunkami

26) z zastrzeżeniami i warunkami

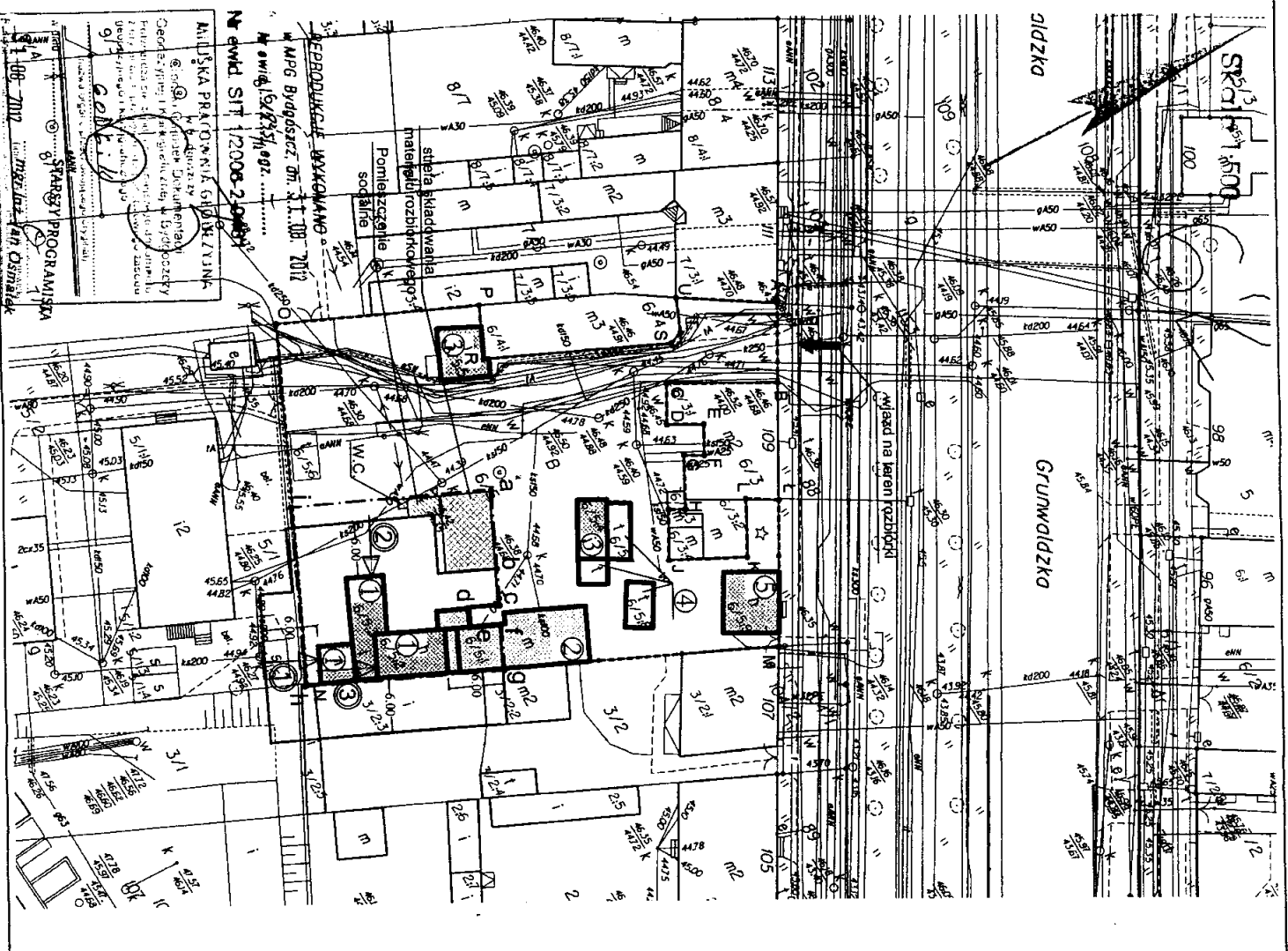
27) z zastrzeżeniami i warunkami

28) z zastrzeżeniami i warunkami

RZECZOPRAWCA
dla bezpieczeństwa i higieny pracy
mgr inż. Jarosław Wętko
nr upr. G16-39293, 39294, 39295
w grupach: 1.1, 1.2, 1.3, 1.4, 1.4.4
zm. 76/2001 St. 1.3, 1.4, 1.4.4
Wzrost 1,74 m, Ciężar ciała 74 kg
Wzrost 1,74 m, Ciężar ciała 74 kg

UWAGI!!!:

1. Na odcinku h-i należy wykorzystać istniejące ogrodzenie na granicy z działką nr 5/1.
2. Na odcinku i-a-b granice terenu rozbiórki należy zabezpieczyć taśmą ostrzegawczą.
3. Na odcinku b-c-d należy wykonać ogrodzenie pełne o wysokości min. 2,4 m zakończone daszkiem pod kątem 45 stopni w kierunku istniejących budynków. Szerokość daszka ochronnego powinna wynosić co najmniej 0,5 m więcej z każdej strony niż szerokość przejścia.
4. Z uwagi na bliskie sąsiedztwo budynków mieszkalnych na terenie działki, prócz w/w zabezpieczeń plac rozbiórki należy kontrolować aby wykluzyć ewentualność przebywania osób postronnych w strefie niebezpiecznej.
5. Na czas trwania prac rozbiórkowych należy wykluzyć możliwość przebywania ludzi w budynku inwentarskim na działce nr 3/2 którego ściana sąsiaduje ze ścianą budynku rozbiieranego.



STARSZY PROGRAMISTA
mgr inż. Andrzej Dymowski
ul. Słowackiego 1, 85-001 Bydgoszcz
tel. 41 831 11 11

PROJEKTANT
mgr inż. Jarosław Wętko
ul. Słowackiego 1, 85-001 Bydgoszcz
tel. 41 831 11 11

OPRACOWAŁ
mgr inż. M. Staszewski

DATA OPRACOWANIA sierpień 2012

INTER PROJEKT
Usługi projektowe - Marcin Strzembowski
ul. Norwida 14/46, 76-200 Słupsk
tel: 91-266-100
mailto:interprojekt@interprojekt.pl

OBIEKT: ROZBIÓRKA BUDYNKU OFICYNY GMINNEJ Z LOKALEM UZYTOKOWYM

INWESTOR: Administracja Dworku Miejskich „Adek” Spółka z o.o.
ul. Grunwaldzka 109, 85-001 Bydgoszcz, dz. nr 6/5, obręb 63

TYTUŁ RYSUNKU: PROJEKT ZAGOSPODAROWANIA TERENU ROZBIÓRKI

BRANŻA: KONSTRUKCJA

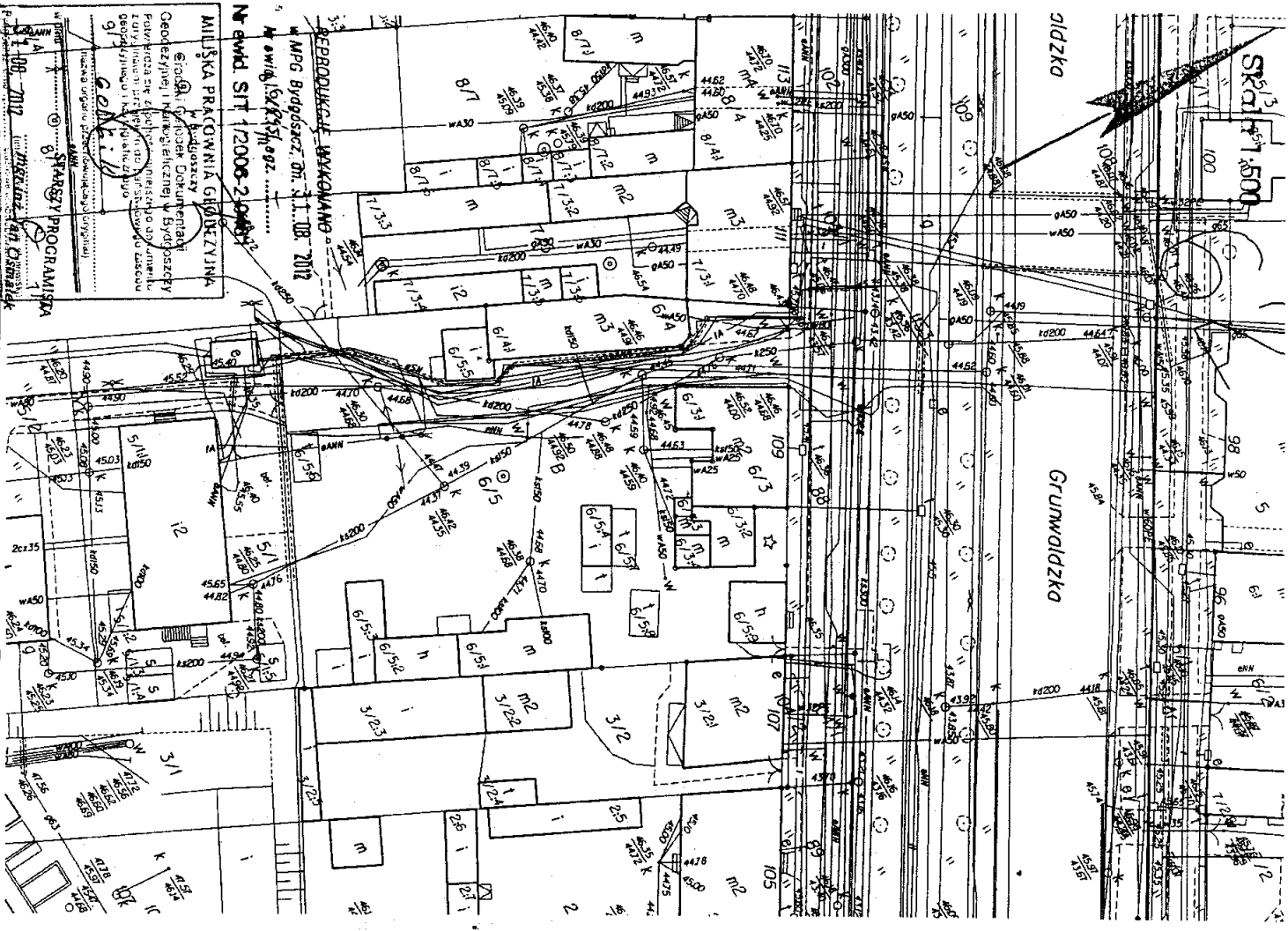
PROJEKTOWAŁ: inż. Jarosław Wętko

OPRACOWAŁ: mgr inż. M. Staszewski

DATA OPRACOWANIA: sierpień 2012

WZROST: 1,74 m
CIĘŻAR CIĘLA: 74 kg

**MAPA SYTUACYJNO-WYSOKOŚCIOWA
- INWENTARYZACJA - Skala 1:500**



SKALA 1:500

STARSZY PROGRAMISTA

MIŁOŚKA PRAĆOWNIA GŁÓDZIEŻYŃSKA

Biuro: Głódź, Głódzki Dokumentaryjny Geodetyzacji i Kartograficznej w Bydgoszczy, ul. Głódzka 109, 85-001 Bydgoszcz

№ ewid. 52/945/092

№ ewid. SIT 12008-2008-2008

REPRODUKOWAĆ WYKONANO

MPG Bydgoszcz, dn. 11. IBR 2012

INTER PROJEKT		
Usługi projektowe - Marusz Szyszczonowicz ul. Norwida 14/46, 76-200 Szupak tel: 691-366-000 www.projektowemielni.pl		
OBIEKT:	ROZBUDOWA BUDYNKU OFICYN GMINNEJ Z LOKALEM UŻYTKOWYM	
INWESTOR:	Administracja Dobrej Miejskiej, ADMP Spółka z o.o. ul. Świerdzka 1, 85-001 Bydgoszcz	
Tytuł rysunku:	MAPA SYTUACYJNO-WYSOKOŚCIOWA - INWENTARYZACJA	
BRANŻA:	ARCHITECTURA	ETAP PROJEKTU ROZBUDOWY BUDYNKU OFICYN GMINNEJ Z LOKALEM UŻYTKOWYM
PROJEKTOWAŁ:	mgr inż. arch. WIOBRUCZNY	PODKA 102011
OPRACOWAŁ:	mgr inż. M. STRZEMOŃCZ	
DATA OPRACOWANIA:	SEPIERŃ 2012	Skala 1:500
		Nr rysunku RH