

**Załącznik nr 8/1 do SIWZ**

**Projekt budowlany**

**Ul. Poznańska 16**

## 2. Część opisowa do projektu termomodernizacji budynku mieszkalnego wielorodzinnego

### 2.1. Projekt opracowany został wg audytu energetycznego opracowanego przez Pana. Andrzeja Rutz

1. Rozporządzenie Ministra Infrastruktury po zmianie z dnia 6.11.2008 r. w sprawie warunków technicznych, jakim powinny odpowiadać budynki i ich usytuowanie (Dz. U. z 2008 r. Nr 201, poz. 1238) załącznik 2.

Celem opracowania jest projekt ocieplenia w oparciu o audyt energetyczny budynku mieszkalnego wielorodzinnego wraz z kolorystyką ścian, położonego w Bydgoszczy przy ul. Poznańskiej 16  
W związku z ociepleniem ścian zachodzi również konieczność wymiany wszelkich obróbek blacharskich, ocieplenie dachu i remont elewacji frontowej. Szczegółowy zakres prac zawarty jest w kosztorysie inwestorskim. Wszelkie zalecenia zawarte w projekcie zostały uzgodnione z Inwestorem.

### 2.2. Opis budynku.

| Nazwa elementu budynku         | Material i wymiary   |
|--------------------------------|--|
| Fundamenty                     | Fundamenty z cegły pełnej i kamienia   |
| Ściany nośne                   | Ściany nośne piwnic z cegły pełnej gr. 50 cm. Ściany nośne kondygnacji naziemnych gr. 40 cm z cegły pełnej. Ściany wewnętrzne poszczególnych kondygnacji gr. 25-30 cm z cegły pełnej.  |
| Ściany zewnętrzne osłonowe     | Ściany zewnętrzne i szczytowe i wykonane jak wyżej z cegły pełnej czerwonej  |
| Ściany działowe                | Ściany działowe piwnic murowane z cegły grubości 30 cm. Ściany działowe kondygnacji naziemnych gr. 25-30 cm z cegły  |
| Stropy                         | Stropy drewniane, polepa gliniana między belkami, podłogi z desek. W piwnicy strop ceglany Kleina.   |
| Schody                         | Schody na klatce schodowej drewniane   |
| Konstrukcja dachu              | Dach dwuspadowy, konstrukcja dachu drewniana   |
| Pokrycie dachu                 | Pokrycie dachu stanowi dachówka ceramiczna.  |
| Podłogi i posadzki             | W piwnicach posadzki z cegieł. Na klatce schodowej podłogi z desek. W lokalach mieszkalnych posadzki wykonane indywidualnie przez lokatorów.   |
| Stolarka okienna i drzwiowa    | Stolarka okienna drewniana i pcv typowa zespolona. Drzwi drewniane.  |
| Wykończenie ścian wewnętrznych | W piwnicach częściowo wykonano tynki kat. III. Ściany wewnętrzne lokali mieszkalnych oraz ściany klatek schodowych otynkowane tynkiem kat. III. Wykończenia w poszczególnych lokalach mieszkalnych wykonane indywidualnie przez lokatorów. Klatki schodowe w złym stanie technicznym |
| Wykończenie ścian zewnętrznych | Obróbki blacharskie, rynny i rury spustowe wykonano z blachy ocynkowanej.  |
| Trzony wentylacyjne            | Budynek wyposażony w wentylacje grawitacyjną.  |

### 2.3 Charakterystyczne parametry techniczne budynku:

|                         |                        |  |  |
|-------------------------|------------------------|--|--|
| powierzchnia netto bud. | 1441,58 m <sup>2</sup> | powierzchnia netto budynku               |  |
| kubatura budynku        | 3916,83 m <sup>3</sup> | powierzchnia użytkowa mieszkań ogrzewana |  |

**Wysokość budynku:** 16.83 m

**Termin realizacji 2013-2014.r**

**Działka nr. 65/1**

#### 2.3. System ocieplenia.

Opracowanie przewiduje wykonanie ocieplenia ścian zewnętrznych budynku w technologii BSO z wykorzystaniem styropianu EPS-70-040 jako materiału izolującego. System oraz przewidywana grubość ocieplenia nie przekraczająca 120 mm jest sklasyfikowana jako nierozprzestrzeniająca ognia (NRO). Ocieplenie od spodu dachu wełną mineralną gr. 16 cm między krokiewiami.

#### 2.3.1. Zakres prac naprawczych i przygotowawczych.

Przed przystąpieniem do podstawowego procesu docieplania ścian zewnętrznych, należy wykonać niżej podane prace remontowe:

- zdemontować rynny i rury spustowe, parapety oraz obróbki blacharskie
- zdemontować, a po ociepleniu ponownie zamontować wszelkie anteny, skrzynki, oświetlenie itp.
- skuć odparzone tynki ze ścian
- wymienić przegnite deski w podbitce
- wymienić okna i drzwi wg projektu graficznego
- otynkować ściany

#### 2.3.2. Zakres projektowanych robót.

- ustawić rusztowanie
- rozebrać rury spustowe, rynny dachowe i wszelkie obróbki blacharskie
- skuć tynki z ścian i ościeży okiennych
- przemurować pęknięcia
- zamurować wnęki i bruzdy w ścianach
- wymienić okna i drzwi wejściowe wg projektu graficznego
- ocieplić ściany zewnętrzne styropianem EPS 70-040 gr. 12 cm (szczyt i elewacja tylna)
- ocieplić dach wełną mineralną gr. 16 cm
- wyremontować ścianę frontową - bez docieplenia
- ocieplić ościeża styropianem EPS 70-040 gr. 3 cm
- wykonać na ścianach zewnętrznych tynk strukturalny - akrylowy lub sylikatowy o gr. uziarnienia 1,5 mm baranek barwiony w masie alternatywnie malowany.
- zamontować nowe rynny, rury dachowe i obróbki blacharskie z blachy tytanowo cynkowej gr.0,6mm
- pomalować podbitkę drewnianą wraz z naprawą gzymsu podrynnowego.

- otynkować tynkiem żywicznym cokół
- wyremontować klatki schodowe (schody, podłogi, ściany i sufity)

#### 2.4. Ocieplenie ścian zewnętrznych.

Przy wykonywaniu ocieplenia niezbędna jest znajomość i posługiwanie się przez wykonawcę instrukcją ITB nr 334/02 „Bezspoinowy system ocieplenia ścian zewnętrznych budynków”

Należy stosować materiały posiadające aprobatę techniczną na cały system ocieplenia. Nie dopuszcza się zastosowanie materiałów składowych z różnych systemów dociepleń.

##### 2.4.1. Materiały podstawowe

- **plyty styropianowe EPS-70-040 gr. 12 cm, ocieplenie ścian zewnętrznych:** samo gasnące, sezonowe (cięty na płyty po dwóch miesiącach od daty produkcji), o gęstości objętościowej min. 15-40 kg/m<sup>2</sup>, wymiary powierzchni płyty 100x50 cm, krawędzie ostre bez uszczerbków,
- **włna mineralna URSA gr. 16 cm,** do ocieplenia dachu
- **siatka z włókna szklanego:** szerokość 100 cm, o oczkach min. 3 mm o splocie uniemożliwiającym przesunięcie oczek, impregnowana polimerowo, odporna na alkalia (zaprawa klejowa)
- **zaprawa klejowa:** sucha zaprawa mineralna mrozo i wodoodporna mieszana z wodą (zaprawa nadaje się do użytku po 10 minutach od momentu wymieszania z wodą)
- **podkład tynkarski :** gotowy preparat , który po wyschnięciu daje cienką i szorstką powłokę wzmacniającą przyczepność tynku, nanosić za pomocą wałka lub pędzla, zabrania się stosować w postaci rozcieńczonej
- **tynk akrylowy-sylikatowy:** tynk cienkowarstwowy o fakturze SN (drobny baranek) o ziarnie 1,5 mm, ilość dodawanej wody w celu uzyskania optymalnej konsystencji należy ściśle przestrzegać aż do zakończenia prac tynkarskich.
- **tynk mozaikowy gramoplast**
- **farby akrylowe-sylikatowe elewacyjne:** farby z palety barw BAUMIT dopuszczalne alternatywne rozwiązanie tynk barwiony w masie - remont malowanie elewacji frontowej

##### 2.4.2. Materiały pomocnicze

- **zaprawa tynkarska,**
- **emulsja do gruntowania Uni-Grunt:** służy do obniżenia chłonności podłoża, w postaci cieczy nakładany na powierzchnię ściany pędzlem,
- **kołki plastikowe do mocowania izolacji termicznej:** kołki pcv wbijane z talerzykami, głębokość zakotwienia kołka w warstwie konstrukcyjnej ściany powinna wynosić 8 cm, w części docieplanej łączniki KWM zakotwione min. 6 cm w ścianie
- **blacha cynkowo tytanowa gr. 0.6 mm**

##### 2.4.3. Sprzęt

Do wykonania robót termo modernizacyjnych ścian należy zastosować rusztowania zewnętrzne rurowe zgodnie z warunkami technicznymi wykonawstwa i odbioru ustawionego rusztowania. Rusztowanie

powinno być osłonięte siatkami ochronnymi i zabezpieczone od porażenia piorunem. Nad wejściem do budynku należy zbudować zadaszenie

## **2.5. Wymagania techniczno – technologiczne.**

Zgodnie z instrukcją kolejność wykonywanych prac jak niżej:

- prace przygotowawcze oraz prace demontażowe,
- wymiana okien i drzwi wg projektu graficznego
- przygotowanie powierzchni ścian,
- zagruntowanie preparatem gruntującym,,
- przygotowanie masy klejącej,
- przyklejenie materiału izolującego do ścian i ościeży,
- przymocowanie styropianu do podłoża łącznikami mechanicznymi ,
- wtopienie siatki zbrojeniowej PCV,
- wykonanie spadków pod parapety podokienne,
- wykonanie podokienników zewnętrznych i innych opierzeń blacharskich,
- zabezpieczenie narożników ościeży okiennych i drzwiowych, oraz innych krawędzi kątownikiem aluminiowym,
- zagruntowanie preparatem gruntującym,
- wykonanie tynku mineralnego wraz z malowaniem
- wklejenie dodatkowej warstwy siatki na parterze
- wykonanie ocieplenia dachu wełną mineralną
- remont klatki schodowej (schody, podłogi, ściany i sufity)
- uporządkowanie terenu po pracach termo modernizacyjnych

## **2.6. Kolorystyka elewacji.**

Projekt przewiduje wykonanie na warstwie izolacyjnej tynku strukturalnego cienkowarstwowego o gr. 15mm (baranek odpornym na porosty i zabrudzenia).

Projektowane kolory tynku dobrano z palety farb Baunit alternatywnie inny.

- ściany – kolor 0897
- gzymsy – kolor 0899
- cokół – kolor 0896 tynk mozaikowy

## **2.7. Zalecenia ogólne do wykonania robót.**

Prace należy wykonywać w suchych warunkach, bez opadów i przy wilgotności powietrza poniżej 80%, nie wskazane jest wykonywać prace na powierzchniach silnie nasłonecznionych, zaleca się osłony z gęstej siatki zamontowane na rusztowaniach.

Grubość warstwy klejącej przy pojedynczej tkaninie powinna mieścić się w granicach 3mm do 6mm, a sąsiednie pasy tkaniny winny być przyklejone na zakład min. 10 cm w poziomie i pionie.

Dwie warstwy tkaniny-siatki należy stosować na powierzchni ścian do wysokości parapetów okien parteru, oraz w strefie narożników ościeży drzwiowych.

Obróbki blacharskie- parapety podokienne i gzymsy ozdobne wykonać z blachy cynkowo tytanowej gr. 0.6 mm. W celu zwiększenia odporności warstwy izolacyjnej na uderzenia mechaniczne należy

zastosować na wszystkich narożnikach pionowych budynku a także obramowaniach drzwi i okien perforowane kątowniki (aluminiowe z wtopioną siatką). Przed przyklejeniem styropianu do ścian należy skuć wszystkie odparzone tynki, przemurować pęknięcia oraz zamurować wnęki i bruzdy. Następnie ściany otynkować tynkiem c-w kat II. Na tak przygotowanej powierzchni można przyklejać styropian.

Wyprawę elewacyjną z tynku strukturalnego można wykonywać nie wcześniej niż po 3 dniach od ułożenia siatki zbrojnej na styropianie, tynk można układać w temperaturze nie niższej niż 5°C i nie większej niż 25°C. Zabrania się wykonywania tynków podczas opadów, silnego wiatru i spadku temperatury poniżej 0°C w ciągu doby.

## **2.8. Sposób ocieplenia ścian w miejscach szczególnych.**

### **Ocieplenie ościeży okiennych i drzwiowych.**

Dotyczy ocieplenia ościeży okiennych i ościeży drzwi wejściowych do klatek schodowych należy zastosować styropian gr. 3 cm

Styropian należy przykleić na całej powierzchni ościeży górnej poziomej i pionowych po zbitiu tynku i dokładnym oczyszczeniu i wyreperowaniu powierzchni ościeży.

Dolne ościeża okienne ocieplić zachowując spadek, a następnie zamontować podokienniki zewnętrzne stosowne do grubości izolacji ściany, podokienniki na bokach powinny być wprowadzone pod styropian, który w tym miejscu należy odpowiednio podciąć. Styki podokiennika z płytami izolacyjnymi uszczelnić masą lub taśmą uszczelniającą. Puste miejsca pod podokiennikami w miarę możliwości wypełnić pianką poliuretanową.

### **2.8.1. Ocieplenie szczytu - obróbka blacharska krawędzi.**

Warstwa płyty izolacyjnej powinna być zakryta obróbką blacharską. Przed przyklejeniem płyt izolacyjnych należy zdemontować istniejące opierzenie blacharskie krawędzi dachu w szczycie i wykonać nowe z blachy tytanowej z uwzględnieniem grubości styropianu.

## **2.9. Prace związane z ociepleniem budynku.**

### **2.9.1. Wymiana okien i drzwi**

Z uwagi na zły stan techniczny okien przewiduje się ich wymianę na nowe drewniane na całości budynku wg projektu graficznego. Wymianie podlegają również drzwi zewnętrzne na klatce schodowej (ściana tylna budynku) Zaprojektowano drzwi drewniane z naswietłem z możliwością zamontowania domofonu. Drzwi w kolorze RAL 8016.

### **2.9.2. Opaska z kostki brukowej**

Od strony szczytowej i tylnej budynku na istniejącym chodniku należy wykonać opaskę z kostki betonowej gr. 6.cm na podsypce piaskowej

### **2.9.3. Rynny i rury spustowe.**

Istniejące rynny i rury spustowe należy zdemontować i wykonać nowe z blachy cynkowo tytanowej gr. 0,6 mm

#### **2.9.4. Cokół**

Zaprojektowano cokół z tynku żywicznego.

#### **2.9.6 Roboty wykończeniowe wewnętrzne**

Parapety wewnętrzne przy wymienianych oknach wykonać z płyt laminowanych kolorze uzgodnionym z użytkownikiem. Zniszczone podczas demontażu ościeża okienne i ściany należy wyszpachlować gładzią gipsową i pomalować w kolorach uzgodnionych z użytkownikiem. Przed przystąpieniem do wymiany okien wykonawca powinien przedstawić kalkulacje wyceny na wyżej wymienione roboty. Klatki schodowe wraz z schodami i podłogami ze względu na zły stan techniczny wymagają gruntownego remontu

#### **2.9.7 Elewacja frontowa**

Ściany należy odrestaurować przywracając archiwalny wygląd z uwidocznieniem ozdobnych gzymsów, pilastrów i rozetek w wnęce wejściowej. Do renowacji ściany należy użyć farb akrylowych alternatywnie sylikatowych odpornych na zabrudzenia i porosty. Cokół przewidziano wykonać z tynku mozaikowego. Naprawić zniszczone schody zewnętrzne.

#### **2.9.8 Ocieplenie dachu**

Między krokwiami należy ułożyć wełnę mineralną URSA gr. 16 cm i zabezpieczyć od spodu folią paroizolacyjną.

#### **2.10. Obróbki blacharskie**

Obróbki blacharskie, parapety zewnętrzne, rynny i rury spustowe należy wykonać z blachy cynkowo tytanowej gr. 0,6 mm w kolorze naturalnym.

#### **2.11. Uwagi końcowe.**

Zakres opracowania nie obejmuje oceny stanu technicznego elementów więźby dachowej z uwagi na wykonany wcześniej remont dachu oraz wymianę pokrycia dachowego. W przypadku gdy w trakcie wykonywanych robót zostaną odkryte uszkodzone elementy więźby dachowej -wykonawca robót zobowiązany jest do powiadomienia o takiej sytuacji inspektora nadzoru.

- Roboty należy wykonać zgodnie z warunkami technicznymi wykonawstwa i odbioru robót, sztuką budowlaną i z zachowaniem bezpieczeństwa i higieny pracy.
- Remont budynku prowadzony będzie na czynnym obiekcie, z tego względu teren powinien być ogrodzony, wejścia do budynku należy zabezpieczyć daszkami ochronnymi.
- Z uwagi na przewidziane rusztowanie do wykonywania prac należy przeszkolić pracowników i sprawdzić aktualność ich badań lekarskich-praca na wysokości.
- Prace budowlano-montażowe prowadzić pod stałym nadzorem osoby posiadające uprawnienia do pełnienia samodzielnych funkcji w budownictwie.
- Szczegółowy zakres robót budowlanych określony jest w przedmiarze robót.
- Wszelkie roboty związane z naprawą istniejących ścian zewnętrznych w projekcie są określono szacunkowo w formie procentowej do powierzchni ścian, ponieważ na tym etapie tak to można było określić. Wszelkie różnice wynikające z ilości w przedmiarze a faktycznym wykonaniem, rozliczyć należy kosztorysem różnicowym. Wszelkie zmiany materiałowe należy konsultować z autorem projektu. Wykonawca jest odpowiedzialny za właściwe i zgodne z przeznaczeniem użycie materiałów

## 2.12. OCHRONA PRZECIWPOŻAROWA

Planowana termomodernizacja nie naruszy obowiązujących przepisów pożarowych. Przyjęty w projekcie system ocieplenia i wykończenia ścian zewnętrznych budynku spełnia warunki techniczne pod względem bezpieczeństwa ppoż. a materiały użyte przy ociepleniu posiadają odpowiednie atesty ogniowe i certyfikaty.

## 2.13. WYMAGANIA OCHRONY ŚRODOWISKA

Termomodernizacja nie będzie oddziaływać szkodliwie na środowisko.

## 2.14. WYTYCZNE BIOZ

Całość prac powinna odbywać się pod nadzorem osoby uprawnionej zgodnie z wymogami bhp i sztuką budowlaną. Zastosowane materiały powinny posiadać wymagane świadectwa i certyfikaty.

## 2.15. DODATKOWE INFORMACJE DOT. WYKONANIA PRAC

1. Do wykonania robót budowlanych należy stosować wyroby dopuszczalne do obrotu i stosowane w budownictwie. Wszelkie prace należy wykonywać zgodnie z instrukcją producentów materiałów budowlanych oraz instrukcją wykonywania dociepleń systemowych dotyczących ścian. Prace winny być prowadzone pod nadzorem osoby uprawnionej z zachowaniem zasad sztuki budowlanej i przepisów BHP. Warunkiem uzyskania dużej trwałości ocieplenia ścian jest dobre wykonanie i wzajemna zgodność poszczególnych materiałów składowych pod względem mechanicznym i chemicznym. Nie dopuszczalne jest stosowanie nie jakościowych materiałów, często zastępczych a tym samym nie sprawdzonych w danym zestawie komponentów. Bezwzględnie należy przestrzegać reżimów technologicznych zalecanych przez producenta. Wykonawca robót wystąpi do odpowiednich instytucji urzędowych o zajęcie pasa drogowego i chodnika na czas prowadzenia prac. **Planowana termomodernizacja ścian zewnętrznych wraz z robotami dodatkowymi nie osłabi stanów granicznych budynku.**

## 2.16. KLAUZULA PUBLIKACJI I WYKORZYSTANIA

Autor zezwala na korzystanie z niniejszego opracowania jedynie do celów określonych w umowie. Projekt został opracowany wg zaleceń inwestora i zgodnie z audytem energetycznym. Dokumentacja projektowa została pozytywnie zaakceptowana przez MKZ w Bydgoszczy. Opracowujący projekt, kosztorys i informację BIOZ nie ponosi odpowiedzialności za informacje nieprawdziwe lub zatajone, które uzyskał od zarządcy obiektu.

Opracował:

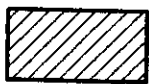
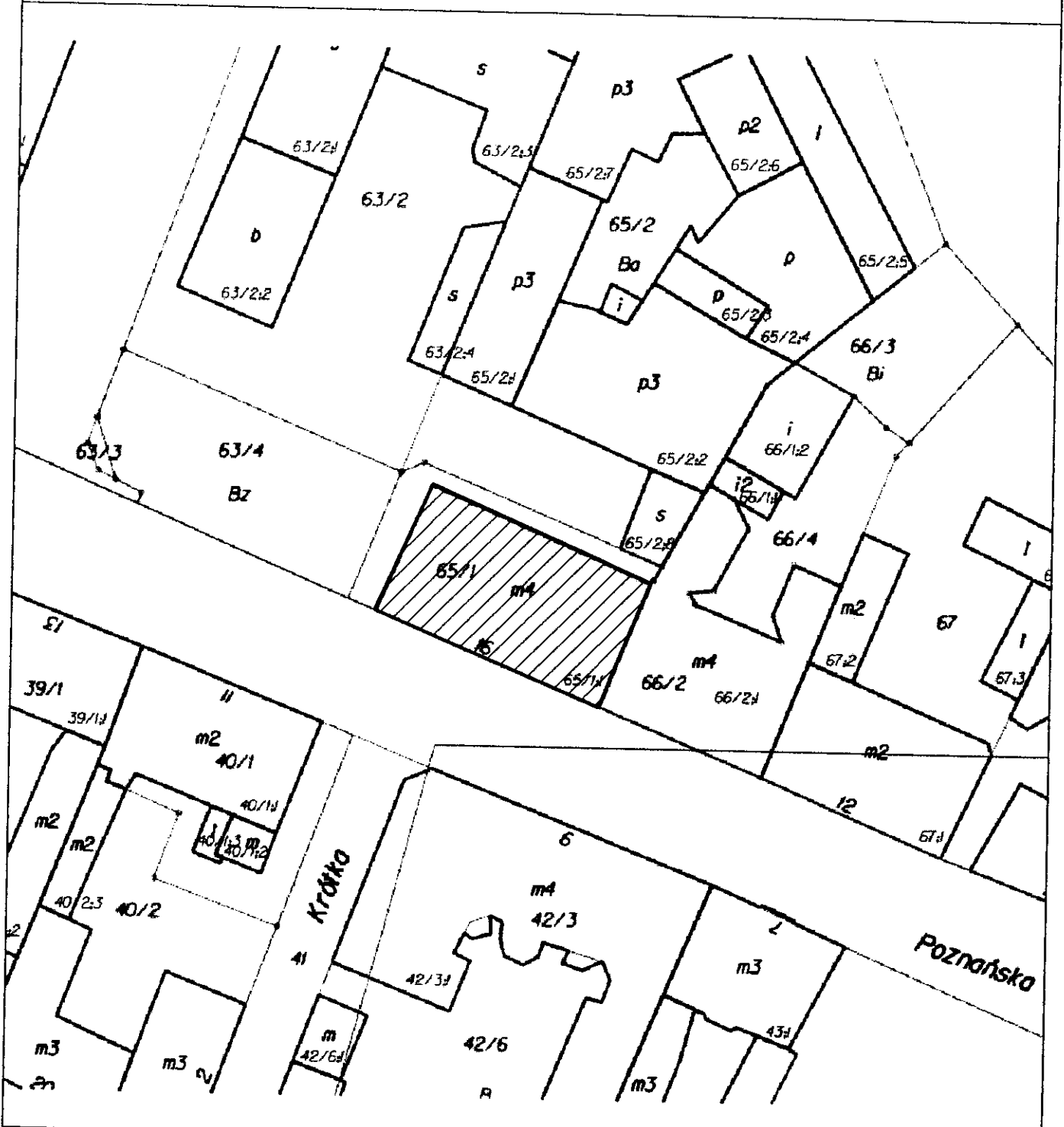
mgr inż. arch.  
Monika K. Dąbów-Grabicka  
Nr upr. 712501A/OKK/2012

Projektował

mgr inż. Wojciech Stalmaczonek  
upr. bud. do projektowania i kierowania  
robotami budowlanymi bez ograniczeń  
w specjalności konstrukcyjno-budowlanej  
nr ewid. ZAP/0163/PWOK/04



**Mapa sytuacyjno wysokościowa**  
**Bydgoszcz, ul. Poznańska 16, działka nr 65/1,**  
**skala 1:500**



**Budynek mieszkalny przeznaczony do ogrzania**



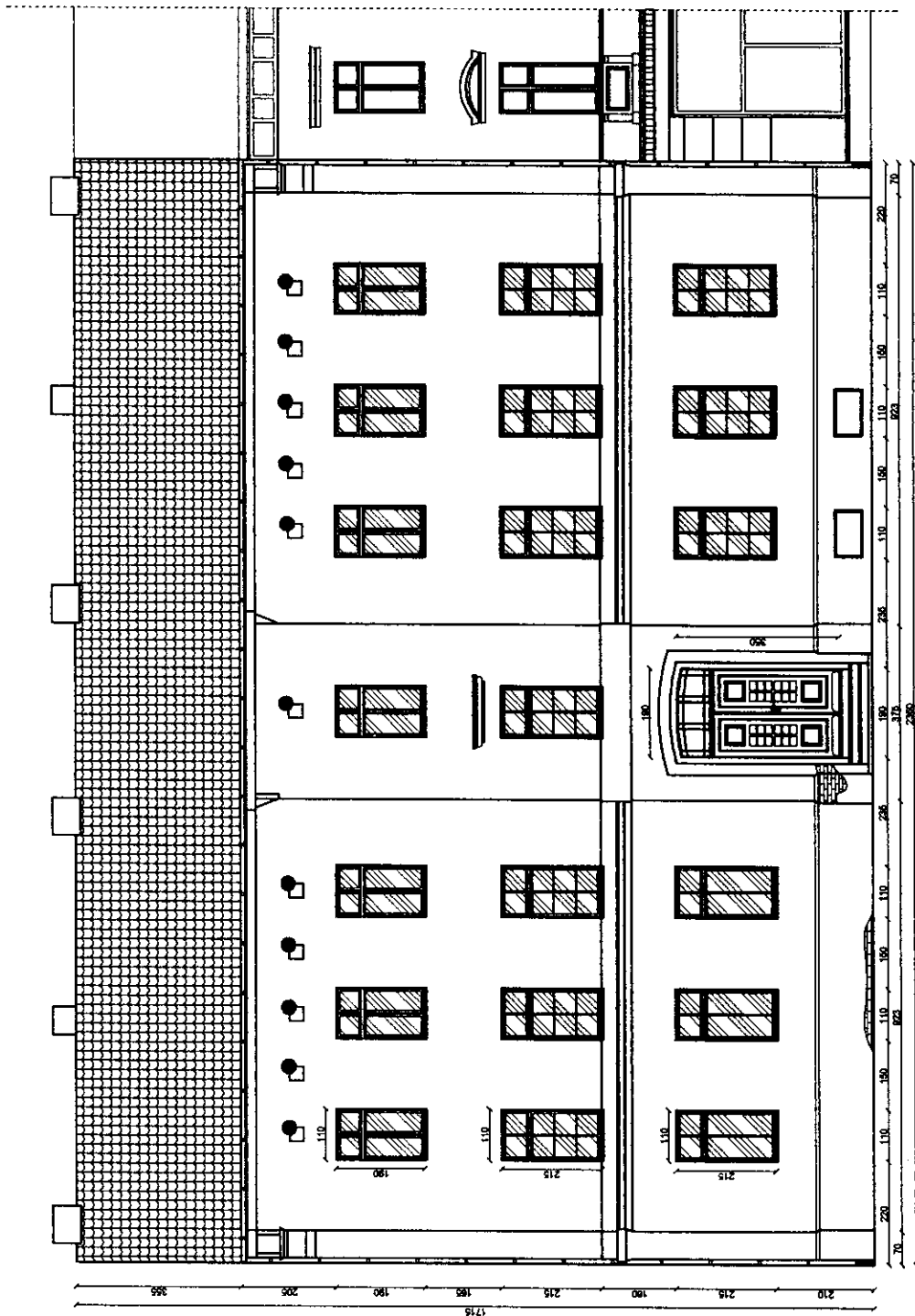
**Budynki istniejące**

**PROJEKTOWANIE I NADZÓR BUDOWLANY** Mirosław Piórkowski  
 78-530 Wierzchowo, ul. Wojska Polskiego 14  
 tel/fax 94 3618183, kom. 662172440, e-mail: piorkowski\_mi@poczta.fm, www.piorkowski-projekty.com.pl

|                   |  |          |       |
|-------------------|--|----------|-------|
| <b>Obiekt:</b>    | <b>Budynek mieszkalny</b>                            | Data:    | 2013  |
| <b>Temat:</b>     | <b>Mapa sytuacyjno wysokościowa</b>                  | Kys. nr: | 1     |
| <b>Adres:</b>     | <b>ul. Poznańska 16, Bydgoszcz</b>                   | Skala:   | 1:500 |
| <b>Inwestor:</b>  | <b>ADM, ul. Śniadeckich 1, 85-011 Bydgoszcz</b>      |          |       |
| <b>Opracował:</b> | <b>Mirosław Piórkowski upr. nr UAN/N7210/1039/88</b> |          |       |

mgr inż. arch.  
 Monika K. Dąbrowska-Grabicka  
 Nr upr. 712/POL/OKK/2012

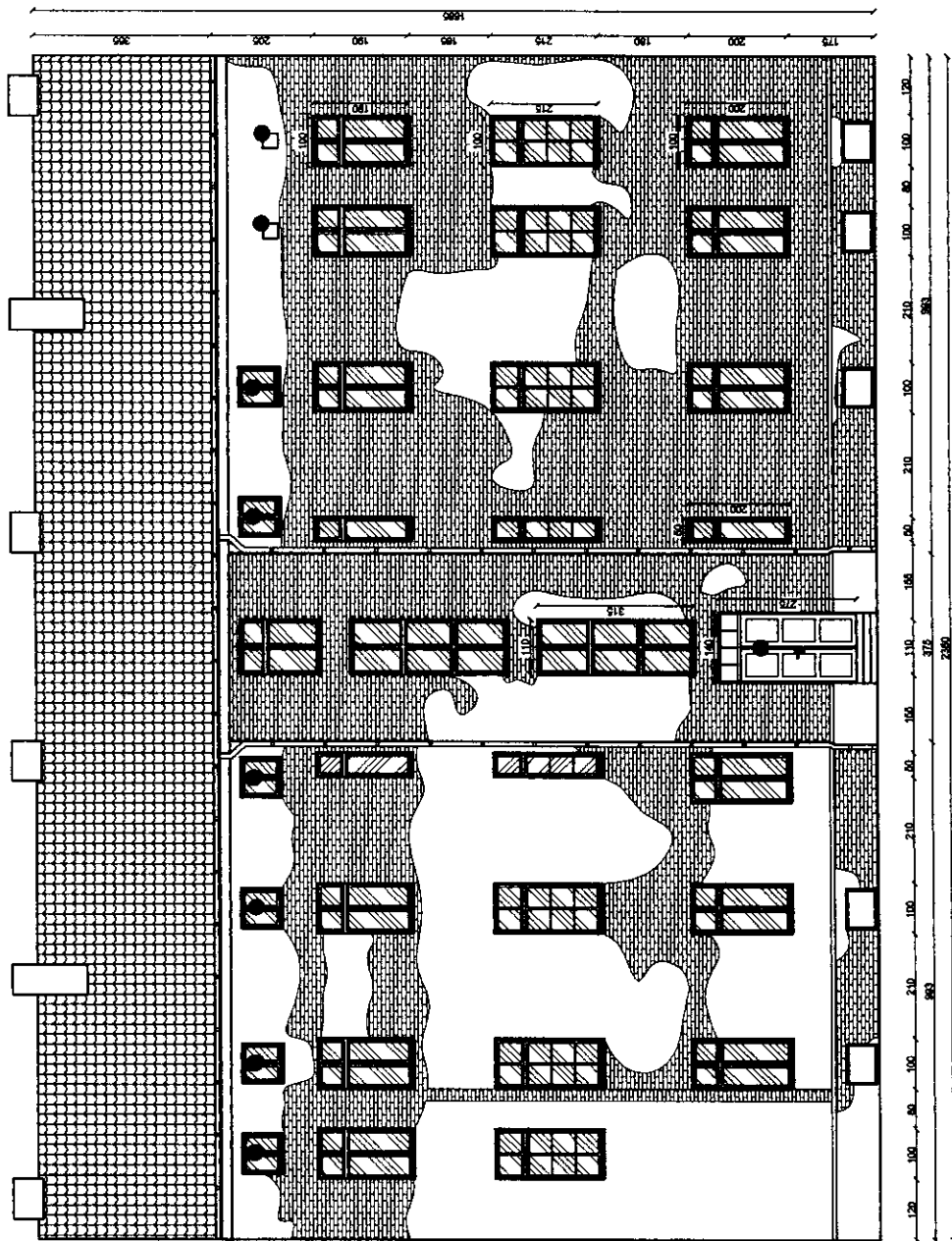
**INWENTARYZACJA**  
 Elewacja południowa  
 ul. Poznańska 16, Bydgoszcz  
 skala 1:100



● Okna i drzwi  
 przeznaczone do wymiany

|   |  |   |  |
|---|--|---|--|
| PROJEKTOWANE / NADZÓR BUDOWLANY - Mirosław Piórkowski<br>75-350 Wąbrzeźno, ul. Wójcika Polakiego 17<br><small>ul./os. N 241215; Jan. 02172404; e-mail: piorkowski@porkowski.pl; www.porkowski-piorkowski.com.pl</small> |  | Data: 2013  |  |
| Objekt: Budynek mieszkalny  |  | Str. nr: 1  |  |
| Temat: Inwentaryzacja - elewacja południowa   |  | Skala: 1:100  |  |
| Adres: ul. Poznańska 16, Bydgoszcz  |  | Inwestor: ADMA, ul. Świdwickich 1, 85-011 Bydgoszcz |  |
| Opracował: Mirosław Piórkowski upr. nr UAN/7210103988   |  |   |  |

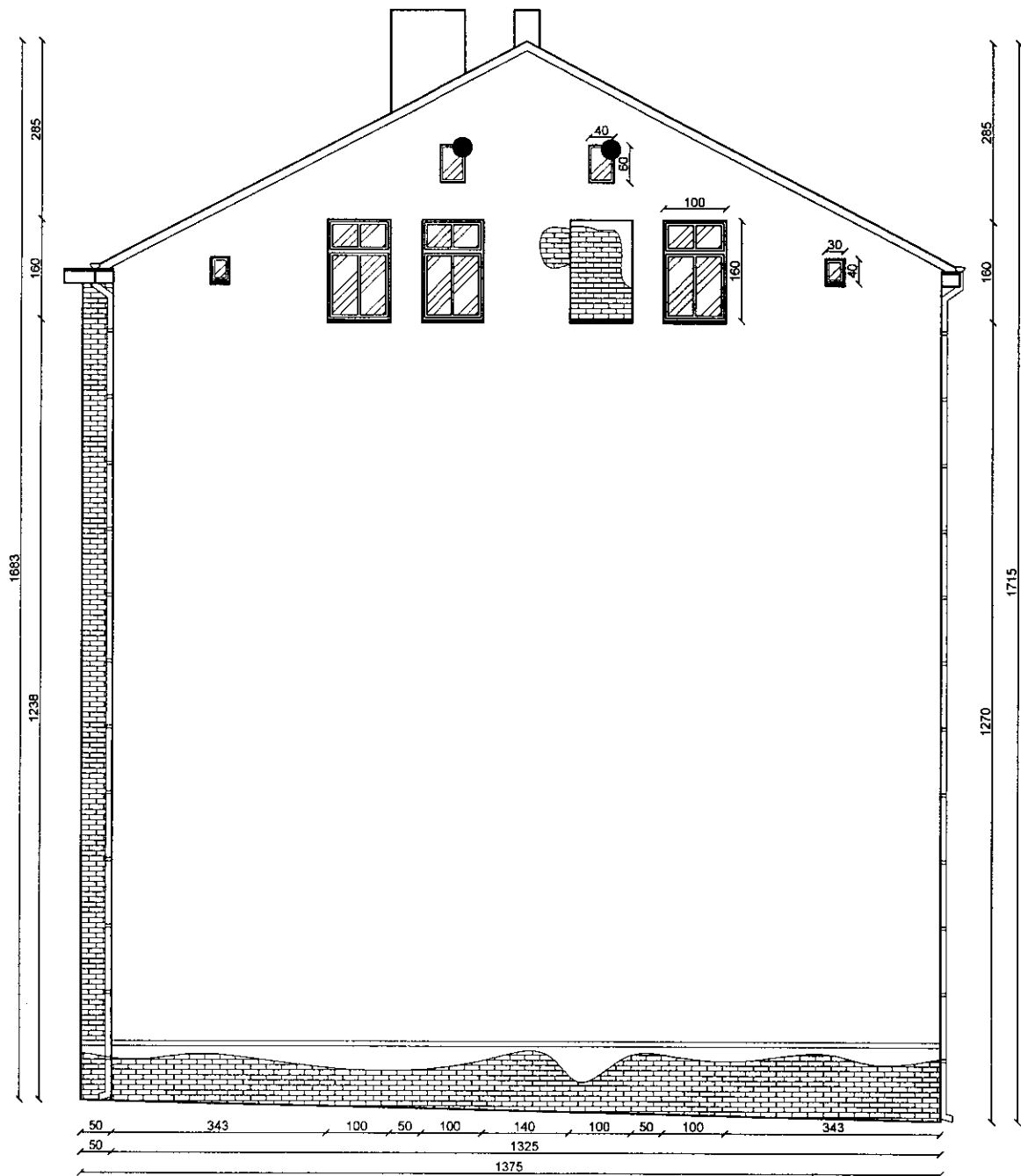
**INWENTARYZACJA**  
**Elewacja północna**  
 ul. Poznańska 16, Bydgoszcz  
 skala 1:100



● Okna i drzwi  
 przeznaczone do wymiany

|  |  |
|--|--|
| PROJEKTOWAŁ: INŻYNIER ARCHITEKTURA<br>78-138 Wyszehowo, ul. Półwiejska 14<br>telefon 42 241 81 81, fax 42 241 81 81, e-mail: p.arkitekci@poczta.onet.pl, www.p.arkitekci.onet.pl |  |
| Obiekt:  | Budynek mieszkalny                         |
| Temat:   | Inwentaryzacja - elewacja północna         |
| Adres:   | ul. Poznańska 16, Bydgoszcz                |
| Inwestor:  | ADM, ul. Śmiełkowskich 1, 85-011 Bydgoszcz |
| Opracował: Mirosław Piórkowski upr. nr UAN/N7210/1039/88   |  |

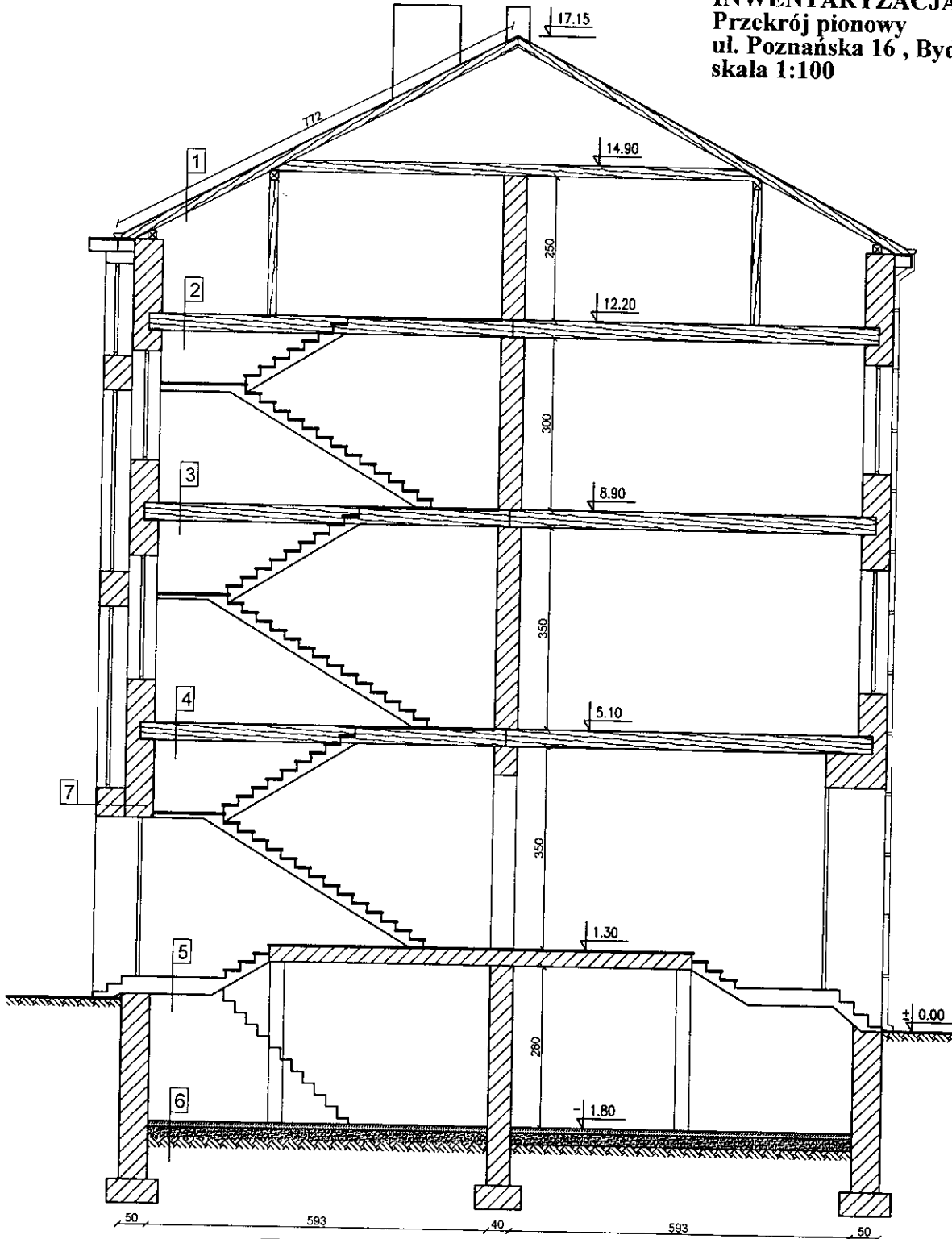
**INWENTARYZACJA**  
**Elewacja zachodnia**  
**ul. Poznańska 16 , Bydgoszcz**  
**skala 1:100**



|   |   |                     |
|---|---|---------------------|
| <p><b>PROJEKTOWANIE I NADZÓR BUDOWLANY</b> Mirosław Piórkowski<br/>         78-530 Wierzchowo, ul. Wojska Polskiego 14<br/>         tel/fax 94 3618185, kom 662172440, e-mail: piorkowski_m@poczta.fm, www.piorkowski-projekty.com.pl</p> |   |                     |
| <b>Obiekt:</b>  | Budynek mieszkalny                            | <b>Data:</b> 2013   |
| <b>Temat:</b>   | Inwentaryzacja - elewacja zachodnia           | <b>Rys. nr:</b> 4   |
| <b>Adres:</b>   | ul. Poznańska 16, Bydgoszcz                   | <b>Skala:</b> 1:100 |
| <b>Inwestor:</b>  | ADM, ul. Śniadeckich 1, 85-011 Bydgoszcz      |                     |
| <b>Opracował:</b>   | Mirosław Piórkowski upr. nr UAN/N7210/1039/88 |                     |

AA

**INWENTARYZACJA**  
**Przekrój pionowy**  
**ul. Poznańska 16, Bydgoszcz**  
**skala 1:100**



**1**  
 Dachówka ceramiczna  
 Łaty i kontrłaty  
 Krokwie

**6**  
 Posadzka betonowa  
 Zagęszczony piasek  
 Grunt rodzimy

**2, 3, 4**  
 Podłoga z desek  
 Polepa gliniana między belkami  
 Belki stropowe  
 Podsufitka z desek i trzciny  
 Tynk

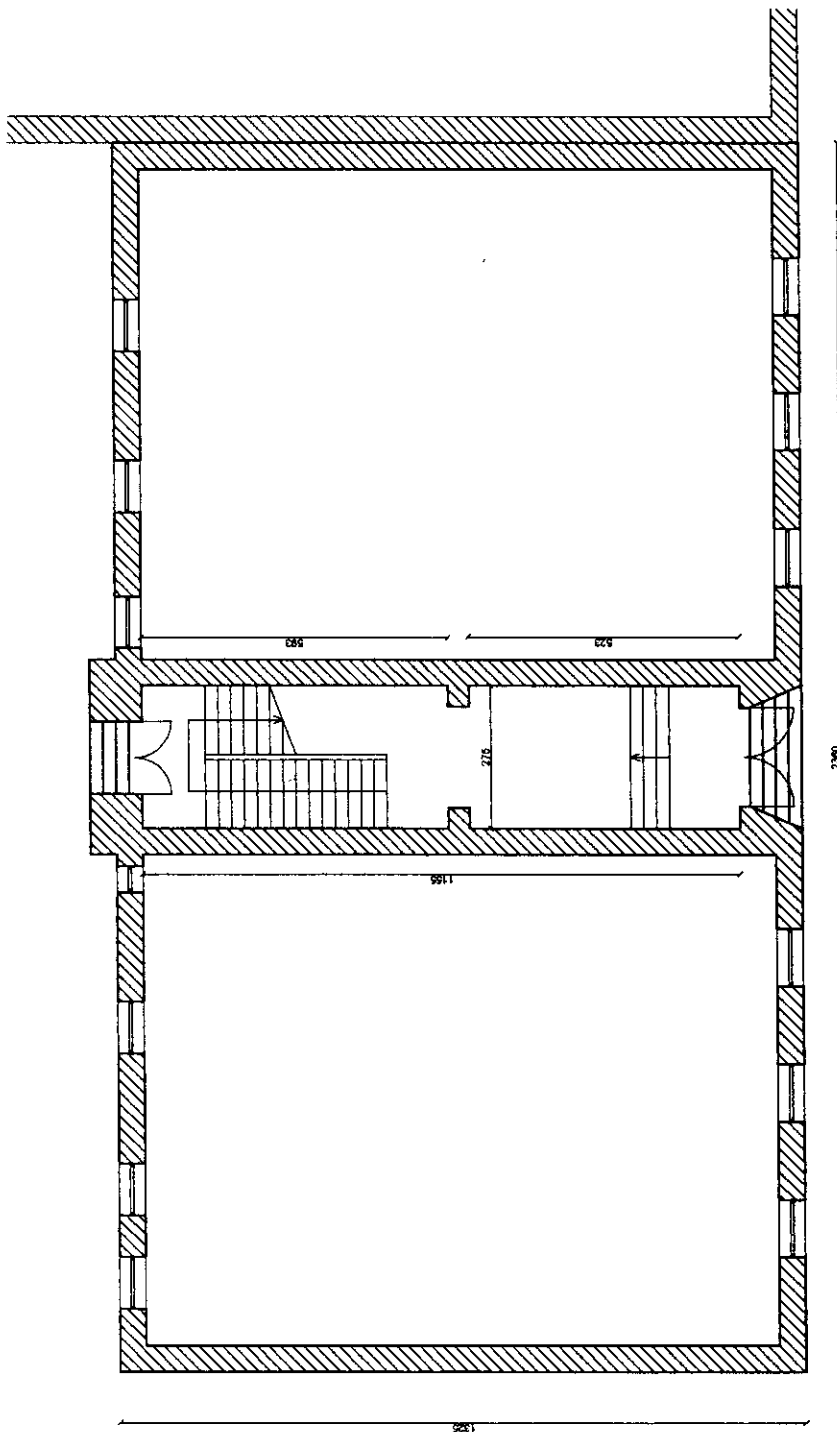
**7**  
 Tynk zewnętrzny  
 Ściana z cegły pełnej gr. 50 cm  
 Tynk wewnętrzny

**5**  
 Podłoga z desek  
 Strop Kleina

|   |   |                        |
|---|---|------------------------|
| PROJEKTOWANIE I NADZÓR BUDOWLANY Mirosław Piórkowski<br>78-530 Wierzychowo, ul. Wojska Polskiego 14<br>tel/fax 94 3618185, kom. 662172440, e-mail: piorkowski_m@poczta.fm, www.piorkowski-projekty.com.pl |   |                        |
| <b>Obiekt:</b>  | Budynek mieszkalny                            | <b>Data:</b><br>2013   |
| <b>Temat:</b>   | Inwentaryzacja - przekrój pionowy             | <b>Rys. nr:</b><br>5   |
| <b>Adres:</b>   | ul. Poznańska 16, Bydgoszcz                   | <b>Skala:</b><br>1:100 |
| <b>Inwestor:</b>  | ADM, ul. Śniadeckich 1, 85-011 Bydgoszcz      |                        |
| <b>Opracował:</b>   | Mirosław Piórkowski upr. nr UAN/N7210/1039/88 |                        |

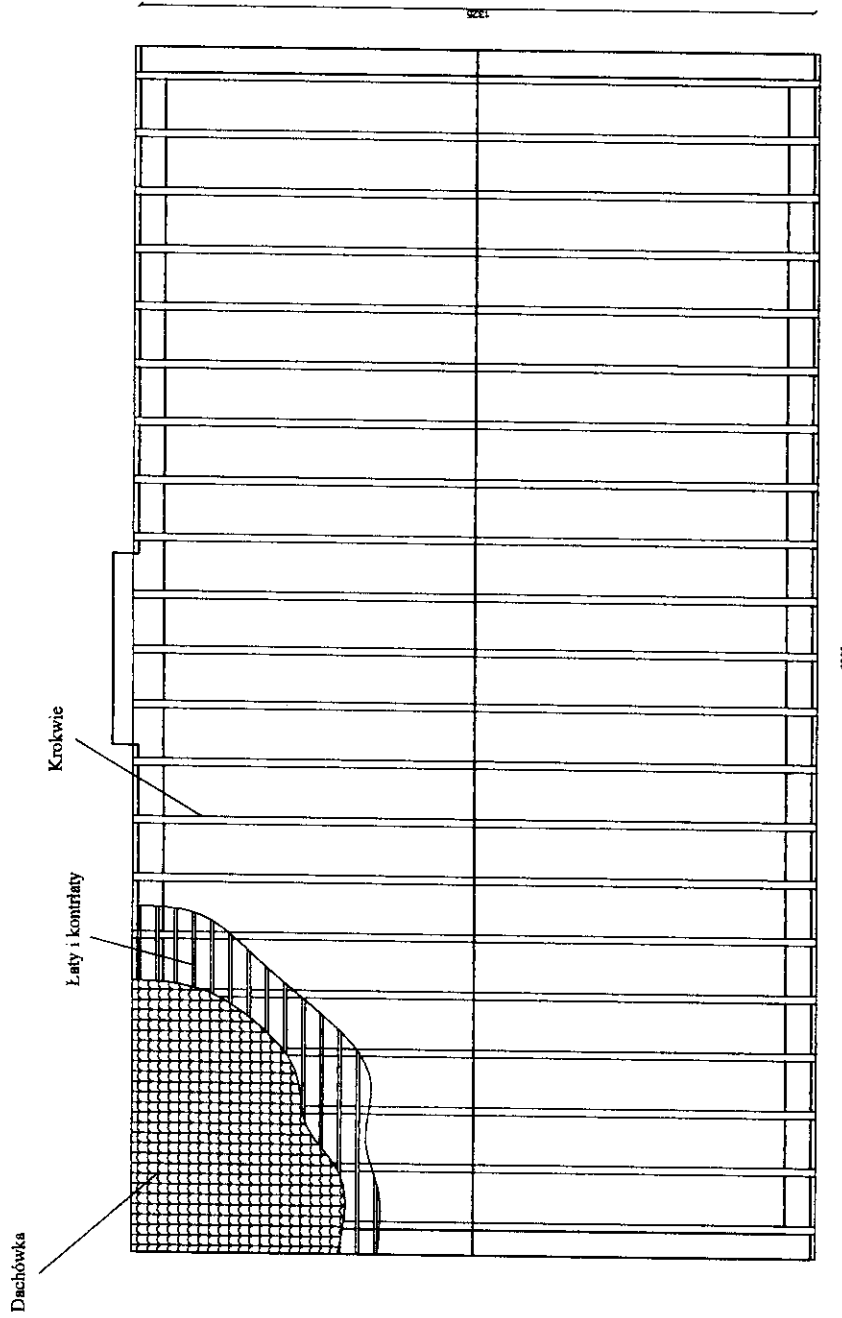
A2

**INWENTARYZACJA**  
**Rzut klatki schodowej**  
**ul. Poznańska 16, Bydgoszcz**  
**skala 1:100**



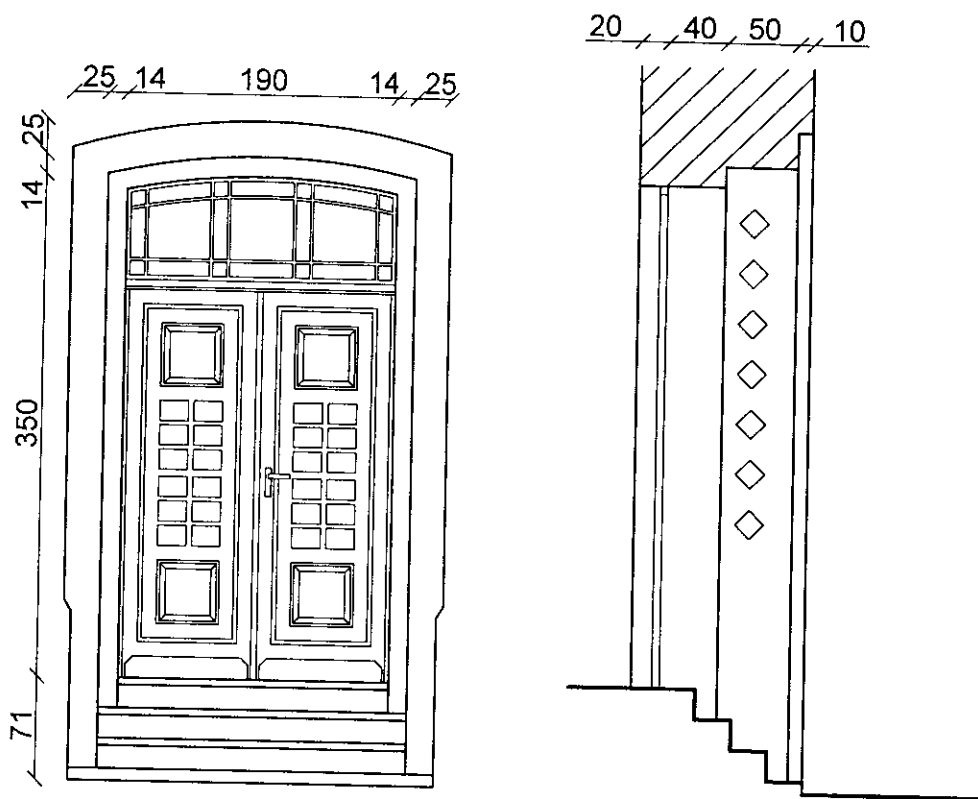
|  |  |                             |
|--|--|-----------------------------|
| <small>PROJEKTOWANIE I NADZÓR BUDOWLANY Miroslaw Piorkowski<br/>         78-530 Bydgoszcz, ul. Włocławska 14<br/>         NIP: 521-61815, krs: 002737540, e-mail: piorkowski_m@wp.pl, www.porkowski-projekt.com.pl</small> |  | <small>DATA: 2013</small>   |
| <b>Objekt:</b>   | Budynek mieszkalny                           | <small>STR. NR: 6</small>   |
| <b>Temat:</b>  | Inwentaryzacja - rzut klatki schodowej       | <small>SKALA: 1:100</small> |
| <b>Adres:</b>  | ul. Poznańska 16, Bydgoszcz                  |                             |
| <b>Inwestor:</b>   | ADM, ul. Ścisłocińskiego 1, 85-011 Bydgoszcz |                             |
| <b>Opracował:</b>  | Miroslaw Piorkowski upr. nr UAN/N72101039/88 |                             |

**INWENTARYZACJA**  
**Rzut więźby dachowej**  
 ul. Poznańska 16, Bydgoszcz  
 skala 1:100



|  |   |
|--|---|
| PROJEKTOWAŁ I NADZOR BUDOWAŁY: <b>Adriusz Piórkowski</b><br>78-330 Bydgoszcz, ul. Bylica Pałkowa 14<br>telefon 42 5212140, e-mail: piorkowski@wp.pl, www.piorkowski.pl |   |
| <b>Obiekt:</b>   | Budynek mieszkalny                          |
| <b>Temat:</b>  | Inwentaryzacja - rzut klatki schodowej      |
| <b>Adres:</b>  | ul. Poznańska 16, Bydgoszcz                 |
| <b>Inwestor:</b>   | ADM, ul. Śniadeckich 1, 85-011 Bydgoszcz    |
| <b>Data:</b>   | 2013  |
| <b>Nr. nr.:</b>  | 7   |
| <b>Skala:</b>  | 1:100                                       |
| <b>Opracował:</b>  | Mirosław Piórkowski upr. nr UAN/710/1039/88 |

**INWENTARYZACJA**  
**Wejście główne**  
**ul. Poznańska 16 , Bydgoszcz**  
**skala 1:100**



|  |  |                    |
|--|--|--------------------|
| <p><b>PROJEKTOWANIE I NADZÓR BUDOWLANY</b> <i>Mirosław Piórkowski</i><br/>         78-530 Wierzychowo, ul. Wojska Polskiego 14<br/>         tel/fax 94 3618185, kom. 662172440, e-mail: piorkowski_m@poczta.fm, www.piorkowski-projekty.com.pl</p> |  |                    |
| <b>Obiekt:</b>   | <b>Budynek mieszkalny</b>                            | <b>Data:</b> 2013  |
| <b>Temat:</b>  | <b>Inwentaryzacja - wejście główne</b>               | <b>Rys. nr:</b> 8  |
| <b>Adres:</b>  | <b>ul. Poznańska 16, Bydgoszcz</b>                   | <b>Skala:</b> 1:50 |
| <b>Inwestor:</b>   | <b>ADM, ul. Śniadeckich 1, 85-011 Bydgoszcz</b>      |                    |
| <b>Opracował:</b>  | <b>Mirosław Piórkowski upr. nr UAN/N7210/1039/88</b> |                    |

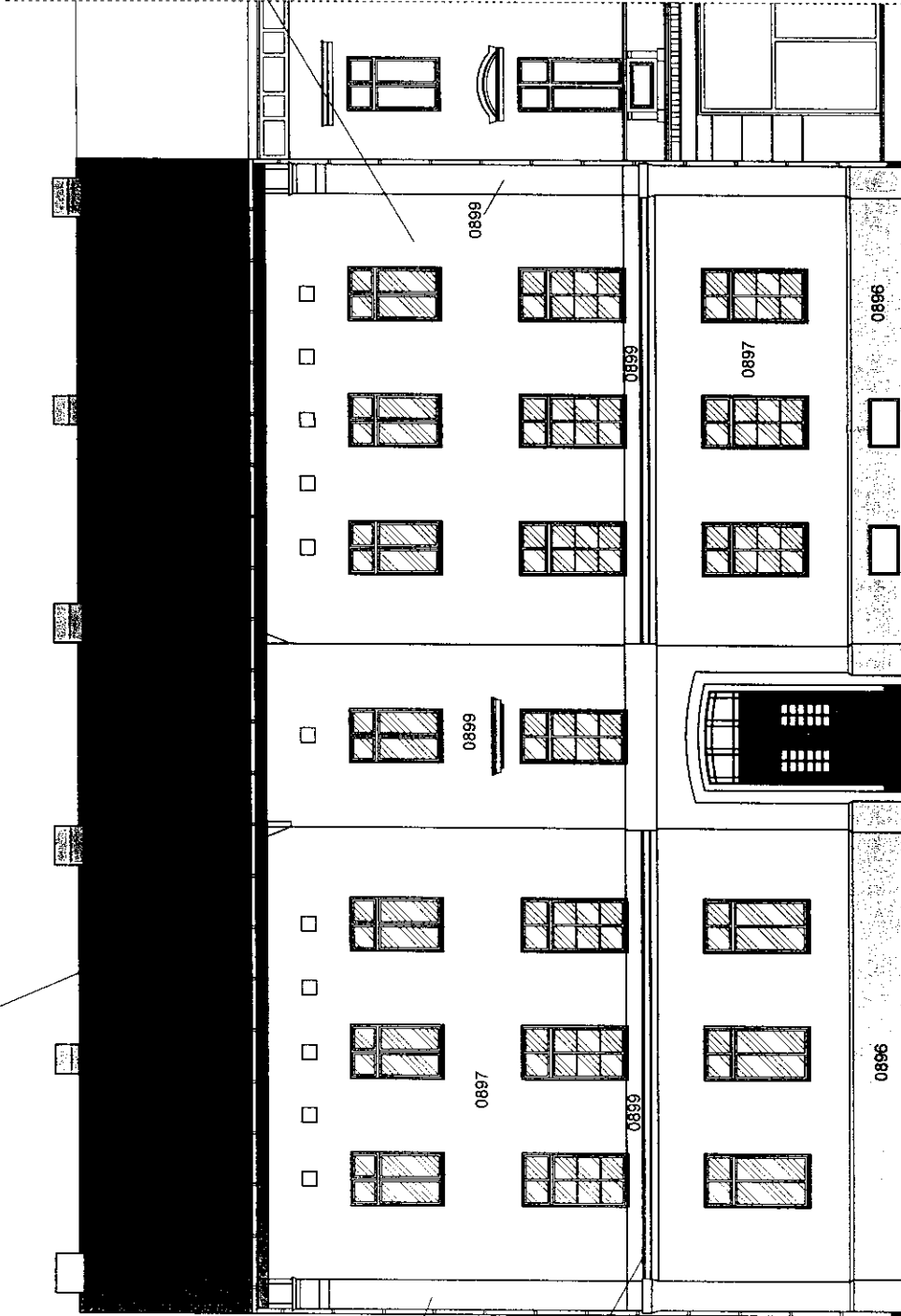


**PROJEKT BUDOWLANO WYKONAWCZY**  
**Elewacja południowa**  
**ul. Poznańska 16, Bydgoszcz**  
**skala 1:100**

**WIZUALIZACJA 2**

Ocieplenie dachu  
 wełną mineralną gr. 16 cm

Remont elewacji frontowej - reparaacja elementów  
 zdobniczych malowanie farbami akrylowymi odpornymi na  
 zabrudzenia i porosty



Obróbki  
 blacharskie  
 gzymsów

Kolorystyka elewacji wg wzornika BAUMIT

- kolor 0897 - ściany
- kolor 0899 - gzymsy, filary
- kolor 0896 - cokół - tynk mozaikowy

Ryśmy - nury spustowe, obróbki blacharskie z blachy  
 cynkowo tytanowej w kolorze naturalnym 0,6 mm  
 Parapety z blachy cynkowo tytanowej w kolorze  
 naturalnym 0,6 mm

mgr inż. arch.  
 Monika K. Grabicka  
 Nr upr. 712/OKK/2012

Kolorystyka ścian na wydruku może różnić się barwą  
 od kolorów na wzorniku.  
 Kolorystykę ścian dobierać w oparciu o  
 numerację ze wzornika BAUMIT.



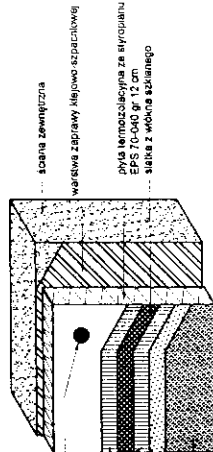
|   |  |
|---|--|
| PROJEKTOWANIE I NADZÓR BUDOWLANI Architekt Pionierski<br>79-130 Warszawa, ul. Włókna Poliduro 14<br>tel./fax 94 36 07 00, kom 60 72 24 46 e-mail: piobrowka@piobrowka.pl, www.piobrowka.pl-piobrowka.com.pl |  |
| Obiekt:   | Budynek mieszkalny                           |
| Temat:  | Projekt - elewacja południowa                |
| Adres:  | ul. Poznańska 16, Bydgoszcz                  |
| Inwestor:   | ADM, ul. Śniadeckich 1, 85-011 Bydgoszcz     |
| Projektant:   |  |
| Opracował:  | Mirosław Piorkowski upr. nr UAN/NT20/1039/08 |
| Data: 2012  |  |
| Kpl. nr: 9  |  |
| Stron: 1/100  |  |

mgr inż. architekt  
 Mirosław Piorkowski  
 nr upraw. 712/OKK/2012

**PROJEKT BUDOWLANO WYKONAWCZY**  
**Elewacja północna**  
 ul. Poznańska 16, Bydgoszcz  
 skala 1:100  
**WIZUALIZACJA 2**

Ocieplenie dachu  
 wełną mineralną gr. 16 cm

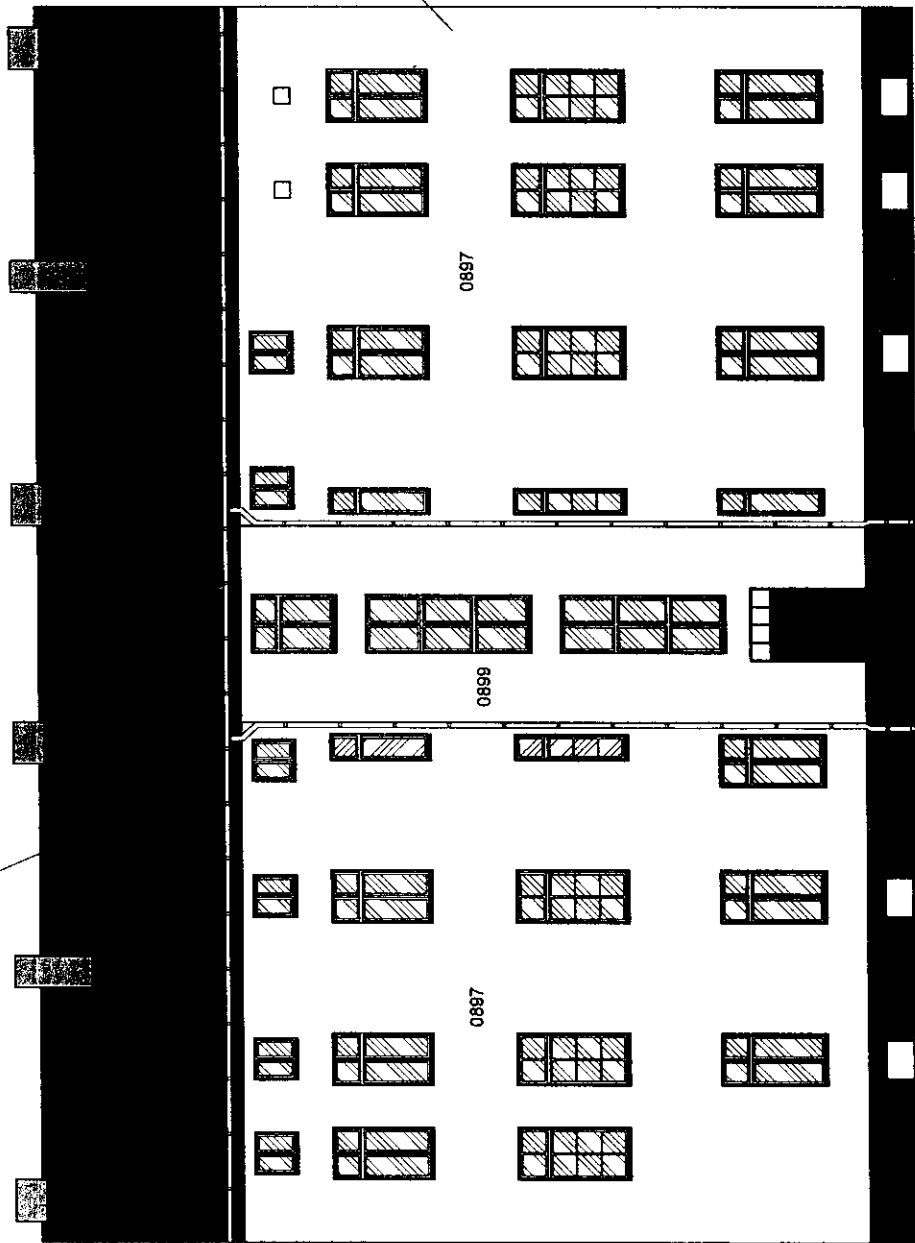
SYSTEM BSC  
 Z WARSTWA ZROBUJĄCĄ STANDARDOWĄ  
 (W STREFIE POWYŻEJ 2 M MIERZĄC OD POZIOMU TERENU)



lecznik izolacji termicznej  
 z rozpiętymi metalowymi  $\varnothing$  10 mm  
 zacięzonymi w ścianie min. 8 cm  
 wełna zaprawy  
 klejowo-szpachlowej

Tynk akrylowy baranek gr. 1,5 mm odporny na zabrudzenia i porosty

Ocieplenie ścian zewnętrznych  
 styropianem EPS 70-040 gr. 12 cm



0887

0897

0899

Kolorystyka elewacji wg wzornika BAUMIT

- kolor 0897 - ściany
- kolor 0899 - gzymsy, filary
- kolor 0896 - cokół

Rynny, rury spustowe, obróbki blacharskie z blachy  
 cynkowo tytanowej w kolorze naturalnym 0,6 mm  
 Parapety z blachy cynkowo tytanowej w kolorze  
 naturalnym 0,6 mm

Kolorystyka ścian na wydruku może różnić się barwą  
 od kolorów na wzorniku.  
 Kolorystykę ścian dobierać w oparciu o  
 numerację ze wzornika BAUMIT.

mgr inż. arch.  
 Monika K. Upr. w Grabicka  
 Nr upr. 7126/04/OKK/2012

mgr inż. Wojciech Stalmaczonek  
 upr. bud. do projektowania i kierowania  
 robotami budowlanymi w zakresie  
 w specjalizacji: budowlanej

|  |  |                |
|--|--|----------------|
| <b>PROJEKTOWANIE I NADZÓR BUDOWLANY</b> Mirosław Piórkowski<br>76-130 Wierzchowo, ul. Władysława Półnokiego 14<br>tel/fax 24 20 81 84, kom. 602727440, e-mail: piorkowski_migodosteo@poczta.onet.pl, www.parkowiska-projektowanie.pl |  | Dzień: 2013    |
| <b>Obiekt:</b>   | Budynek mieszkalny                           | Ryzyk str.: 10 |
| <b>Temat:</b>  | Projekt - elewacja północna                  | Skala: 1:100   |
| <b>Adres:</b>  | ul. Poznańska 16, Bydgoszcz                  |                |
| <b>Inwestor:</b>   | ADM, ul. Ścisłockich 1, 85-011 Bydgoszcz     |                |
| <b>Projektant:</b>   |  |                |
| <b>Opis prac:</b>  | Mirosław Piórkowski upr. nr UAN/N72107103/98 |                |

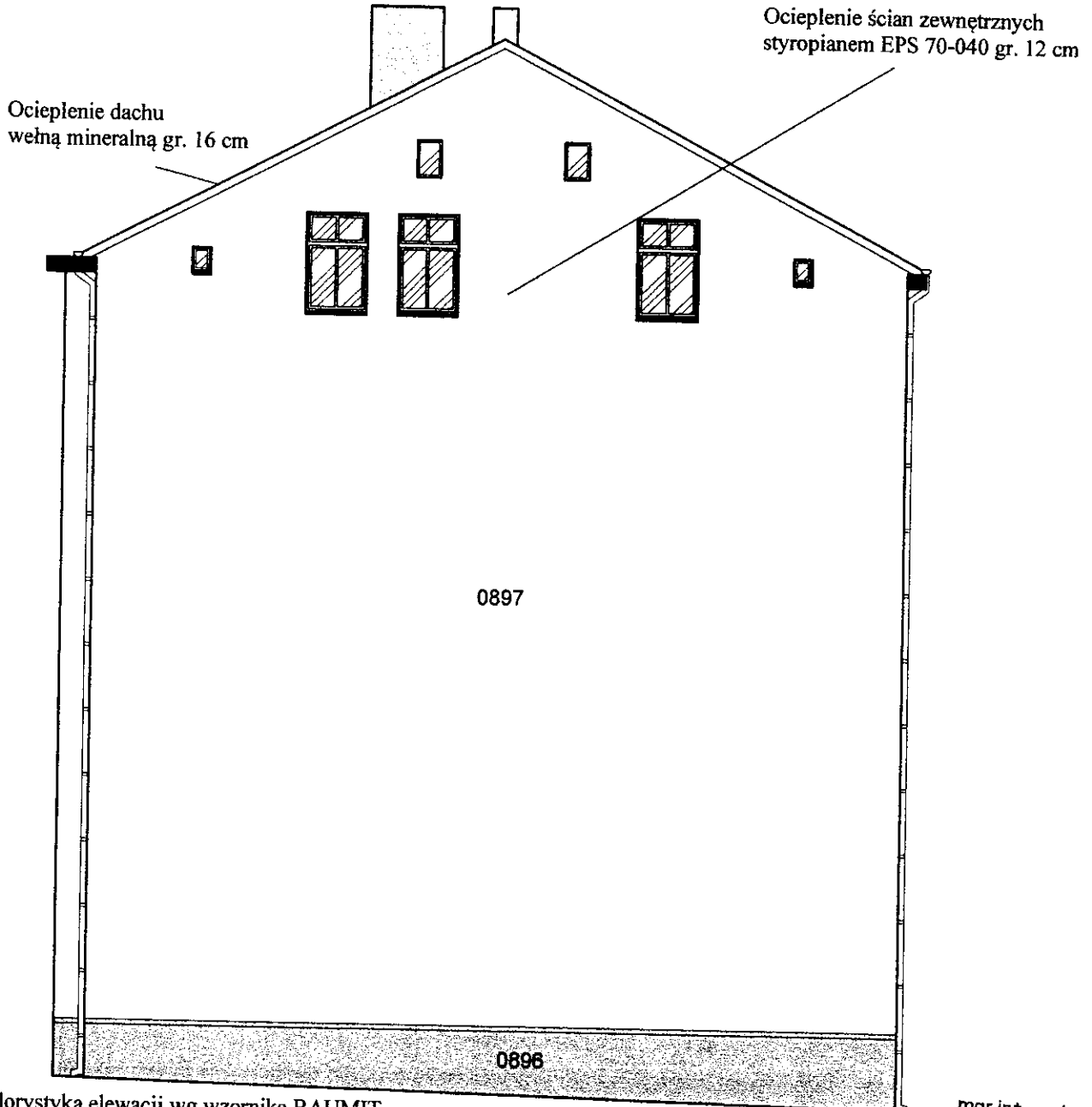
1/2



**PROJEKT BUDOWLANO WYKONAWCZY**

**Elewacja zachodnia**  
**ul. Poznańska 16, Bydgoszcz**  
**skala 1:100**

**WIZUALIZACJA 2**



Kolorystyka elewacji wg wzornika BAUMIT

- kolor 0897 - ściany
- kolor 0899 - gzymsy, filary
- kolor 0896 - cokół

Rynny, rury spustowe, obróbki blacharskie z blachy cynkowo tytanowej w kolorze naturalnym 0,6 mm  
 Parapety z blachy cynkowo tytanowej w kolorze naturalnym 0,6 mm

Kolorystykę ścian na wydruku może różnić się barwą od kolorów na wzorniku.

Kolorystykę ścian dobierać w oparciu o numerację ze wzornika BAUMIT.

mgr inż. arch.  
 Monika K. Dąbrowska-Grabicka  
 Nr upr. 71ZPC/130KK/2012

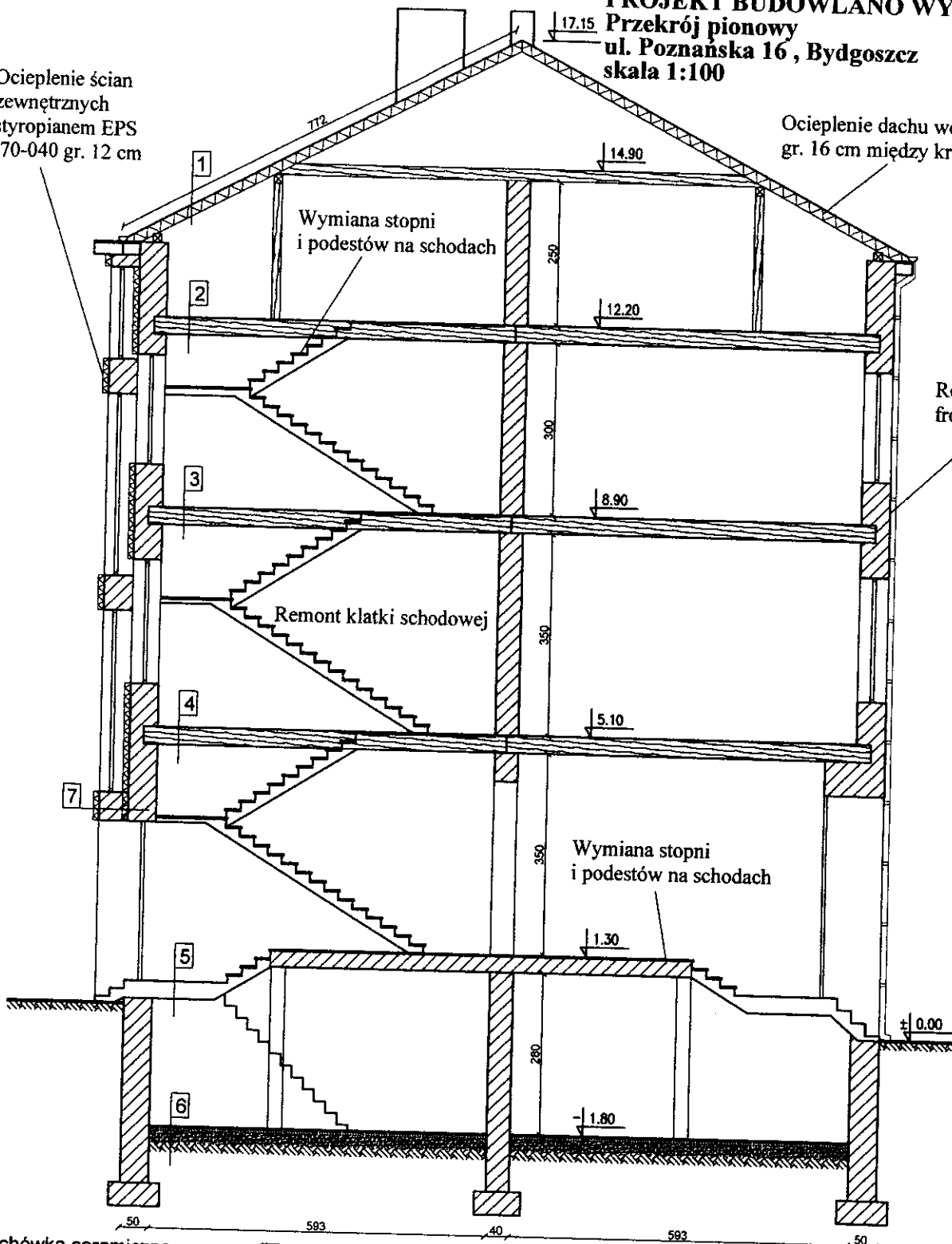
|  |  |                     |
|--|--|---------------------|
| PROJEKTOWANIE I NADZÓR BUDOWLANY Mirosław Piórkowski<br>78-530 Wierzchowo, ul. Wojska Polskiego 14<br>tel/fax 94 3618185, kom. 662172440, e-mail: piorkowski_m@poczta.fm, www.piorkowski-projekty.com.pl |  |                     |
| <b>Obiekt:</b>   | <b>Budynek mieszkalny</b>                            | <b>Data:</b> 2013   |
| <b>Temat:</b>  | <b>Projekt - elewacja zachodnia</b>                  | <b>Rys. nr:</b> 11  |
| <b>Adres:</b>  | <b>ul. Poznańska 16, Bydgoszcz</b>                   | <b>Skala:</b> 1:100 |
| <b>Inwestor:</b>   | <b>ADM, ul. Śniadeckich 1, 85-011 Bydgoszcz</b>      |                     |
| <b>Projektant:</b>   |  |                     |
| <b>Opracował:</b>  | <b>Mirosław Piórkowski upr. nr UAN/N7210/1039/88</b> |                     |

19 18

**PROJEKT BUDOWLANO WYKONAWCZY**  
**Przekrój pionowy**  
**ul. Poznańska 16, Bydgoszcz**  
**skala 1:100**

Ocieplenie ścian zewnętrznych styropianem EPS 70-040 gr. 12 cm

Ocieplenie dachu wełną mineralną gr. 16 cm między krokiewmi



- 1**
- Dachówka ceramiczna
  - Łaty i kontrłaty
  - Krokwie
  - Wełna min. gr 16 cm
  - Folia paroizolacyjna

- 6**
- Posadzka betonowa
  - Zagęszczony piasek
  - Grunt rodzimy

- 2, 3, 4**
- Podłoga z desek
  - Polepa gliniana między belkami
  - Belki stropowe
  - Podsufitka z desek i trzciny
  - Tynk

- 7**
- Tynk zewnętrzny
  - Styropian gr. 12 cm
  - Ściana z cegły pełnej gr. 50 cm
  - Tynk wewnętrzny

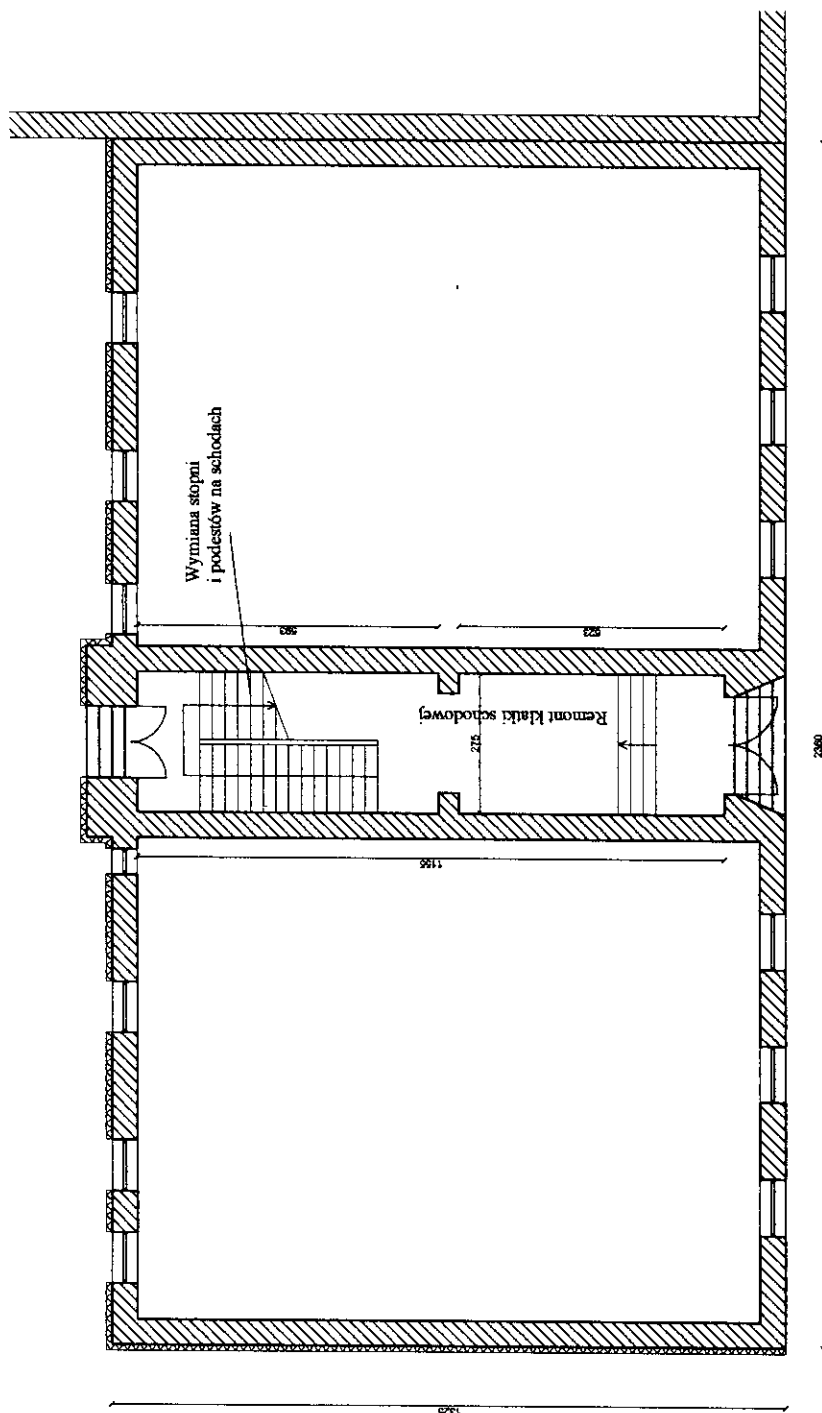
- 5**
- Podłoga z desek
  - Strop Kleina

mgr inż. arch. *[Signature]*  
 upr. nr 712/P/01A/WOKK/2012

mgr inż. arch.  
 Monika K. *[Signature]*-Grabicka  
 Nr upr. 712/P/01A/WOKK/2012

|  |  |                     |
|--|--|---------------------|
| PROJEKTOWANIE I NADZÓR BUDOWLANY Mirosław Piórkowski<br>78-530 Wierzchowo, ul. Wojska Polskiego 14<br>tel/fax 94 3618185, kom. 662172440, e-mail: piorkowski_m@poczta.fm, www.piorkowski-projekty.com.pl |  |                     |
| <b>Obiekt:</b>   | <b>Budynek mieszkalny</b>                            | <b>Data:</b> 2013   |
| <b>Temat:</b>  | <b>Projekt ocieplenia- przekrój pionowy</b>          | <b>Rys. nr:</b> 12  |
| <b>Adres:</b>  | <b>ul. Poznańska 16, Bydgoszcz</b>                   | <b>Skala:</b> 1:100 |
| <b>Inwestor:</b>   | <b>ADM, ul. Śniadeckich 1, 85-011 Bydgoszcz</b>      |                     |
| <b>Projektant:</b>   |  |                     |
| <b>Opracował:</b>  | <b>Mirosław Piórkowski upr. nr UAN/N7210/1039/88</b> |                     |

**PROJEKT BUDOWLANO WYKONAWCZY**  
**Rzut klatki schodowej**  
**ul. Poznańska 16, Bydgoszcz**  
**skala 1:100**



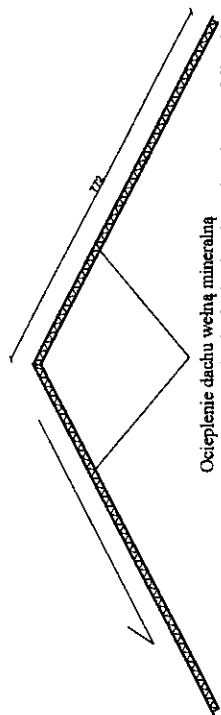
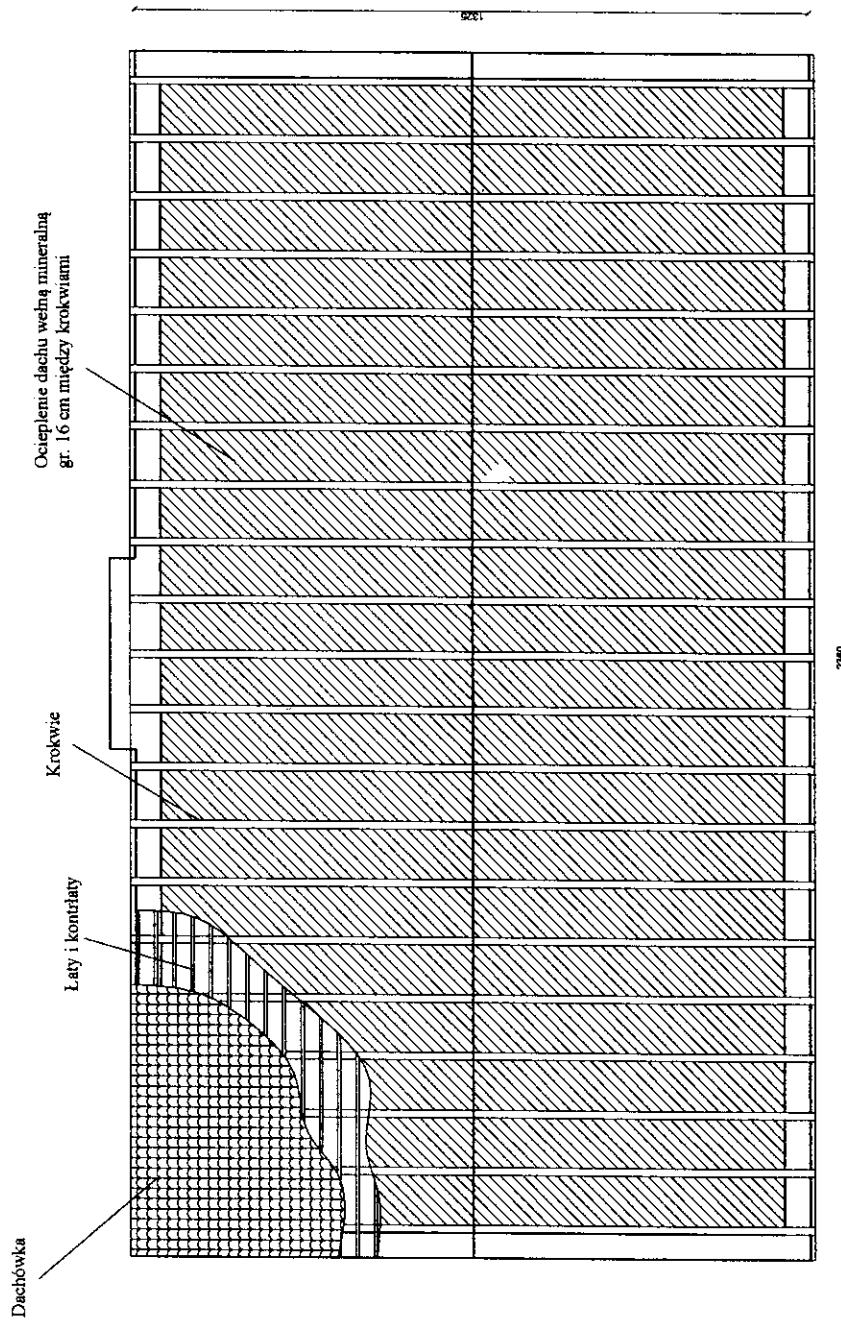
mgr inż. arch.  
 Monika Krawiec-Grabicka  
 Nr upr. 74000/JA/OKKZ013

PROJEKTOWANE I NADZÓR BUDOWLANY Mirosław Piórkowski  
 78-330 Wąsoszyno, ul. Bydgoska 14  
 NIP: 78-330-14-1115, tel. 662121400, e-mail: piorkowski@piorkowski.pl, www.piorkowski-projekt.com.pl

|             |   |           |       |
|-------------|---|-----------|-------|
| Obiekt:     | Budynek mieszkalny                                      | Dok.:     | 2413  |
| Temat:      | Inwentaryzacja - rzut klatki schodowej                  | Krz. nr.: | 13    |
| Adres:      | ul. Poznańska 16, Bydgoszcz                             | Skala:    | 1:100 |
| Inwestor:   | ADM, ul. Świebodzkiej 1, 85-011 Bydgoszcz               |           |       |
| Projektant: | mgr inż. arch. Mirosław Piórkowski upr. A/PB/8300/15383 |           |       |
| Opracował:  | Mirosław Piórkowski upr. nr. UAN/AN7210/103988          |           |       |

mgr inż. Wojciech Staliniusz  
 upr. bud. do projektowania i kierowania  
 robotami bud. w specjalności: inżynier  
 w specjalności: projektowanie i budowlana  
 nr ewid. 74000/JA/OKKZ013

**PROJEKT BUDOWLANO WYKONAWCZY**  
**Ocieplenie dachu**  
**ul. Poznańska 16, Bydgoszcz**  
**skala 1:100**

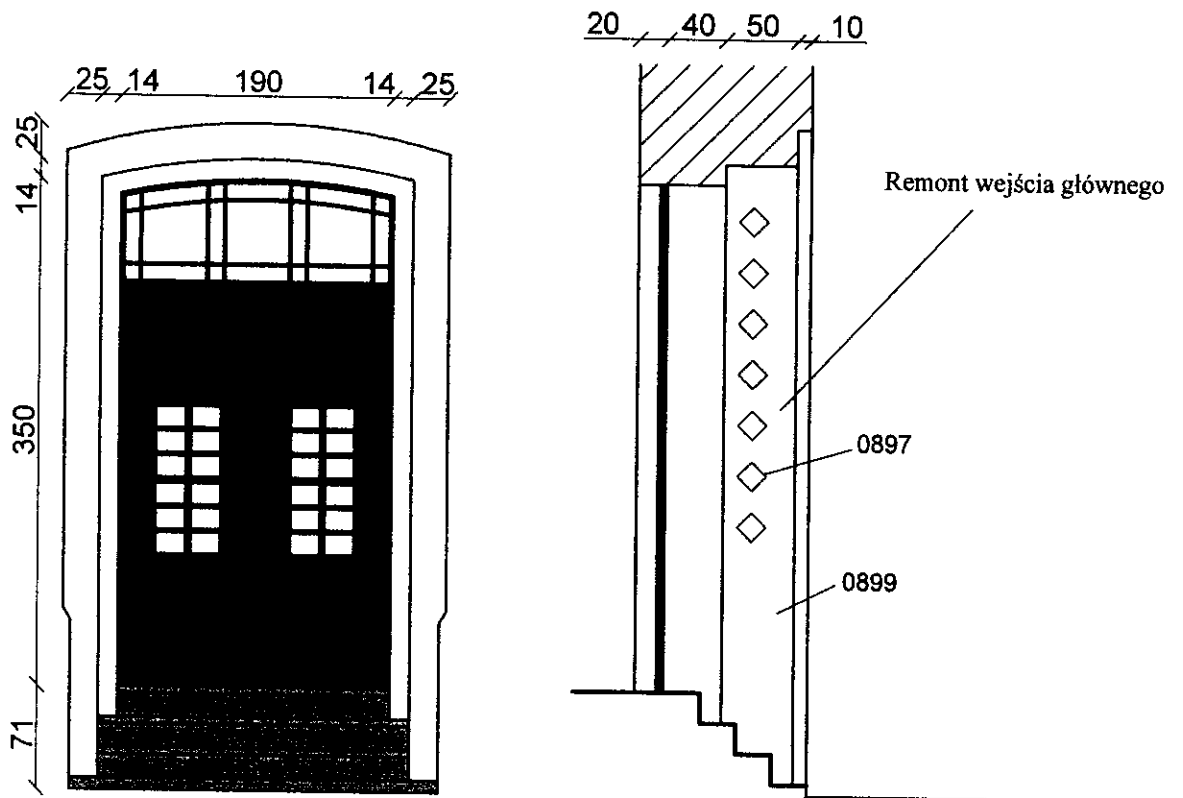


mgr inż. arch.  
**Monika Krawiec-Grabicka**  
 Nr upr. 7126/01/OKK/2012

mgr inż. Wojciech Stalmaczonek  
 upr. bud. do proj. konstrukcji i kierowania  
 robotami budowlanymi w zakresie  
 w specjalności: konstrukcja i kierowanie  
 pracami budowlanymi  
 nr ewid. ZA 1163/PAN/OKK/04

|   |   |
|---|---|
| <small>PROJEKTOWANIE / WADZĄC BUDOWLANY Mirosław Piórkowski<br/>         78-530 Włocławek, ul. Wójcika Piłsudskiego 14<br/>         tel/fax 14 6118182, kom. 682172448, e-mail: piorkowski_m@wp.pl, www.piorkowski-projekt.com.pl</small> |   |
| Obiekt:   | Budynek mieszkalny                          |
| Temat:  | Projekt - ocieplenie dachu                  |
| Adres:  | ul. Poznańska 16, Bydgoszcz                 |
| Inwestor:   | ADM, ul. Świdwieckich 1, 85-011 Bydgoszcz   |
| Projektant:   |   |
| Opracował:  | Mirosław Piórkowski upr. nr UANN7210/039/08 |
| Unit:   | MBD   |
| Kys. nr:  | 14  |
| Status:   | 1:100                                       |

**PROJEKT BUDOWLANO WYKONAWCZY**  
**Wejście główne**  
**ul. Poznańska 16, Bydgoszcz**  
**skala 1:100**



mgr inż. arch.  
 Monika K. Dąbów-Grabicka  
 Nr upr. 7/ZP/01/NOKK/2012

mgr inż. Wojciech Stalmaczonek  
 upr. bud. do projektowania i kierowania  
 robotami budowlanymi bez ograniczeń  
 w specjalności konstrukcyjno-budowlanej  
 nr ewid. ZAP 9163 PWOK/04

|   |  |                       |
|---|--|-----------------------|
| PROJEKTOWANIE I NADZÓR BUDOWLANY Mirosław Piórkowski<br>78-530 Wierzbowa, ul. Wojska Polskiego 14<br>tel/fax 94 3618185, kom. 662172440, e-mail: piorkowski_m@poczta.fm, www.piorkowski-projekty.com.pl |  |                       |
| <b>Obiekt:</b>  | <b>Budynek mieszkalny</b>                            | <b>Data:</b><br>2013  |
| <b>Temat:</b>   | <b>Projekt kolorystyki wejście główne</b>            | <b>Rys. nr:</b><br>15 |
| <b>Adres:</b>   | <b>ul. Poznańska 16, Bydgoszcz</b>                   | <b>Skala:</b><br>1:50 |
| <b>Inwestor:</b>  | <b>ADM, ul. Śniadeckich 1, 85-011 Bydgoszcz</b>      |                       |
| <b>Projektant:</b>  |  |                       |
| <b>Opracował:</b>   | <b>Mirosław Piórkowski upr. nr UAN/N7210/1039/88</b> |                       |

*[Signature]*  
 22

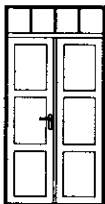



# ZESTAWIENIE STOLARKI

Okna z PCV w kolorze białym i współczynnika przenikania ciepła

$U_{max}=1,5 \text{ W/m}^2\text{K}$ , rozwierno uchylne z nawietrzakami

Drzwi drewniane według archiwalnego wyglądu

$U_{max}=2,4 \text{ W/m}^2\text{K}$

|                        |    |   |   |   |   |
|------------------------|----|---|---|---|---|
| Schemat zestawczy      |    |  |  |  |  |
| Wymiary w świetle muru | Sz | 1,40  | 0,30  | 0,80  | 0,40  |
|                        | Hz | 2,75  | 0,30  | 0,80  | 0,60  |
| Ilość sztuk            |    | 1   | 13  | 6   | 2   |
| Schemat zestawczy      |    |   |   |   |   |
| Wymiary w świetle muru | Sz |   |   |   |   |
|                        | Hz |   |   |   |   |
| Ilość sztuk            |    |   |   |   |   |

mgr inż. arch.  
Monika K. Daciw-Grabicka  
Nr upr. 714/01A/OKK/2012

Wykonawca zobowiązany jest przed wstawieniem drzwi i okien dokonać obmiaru z natury

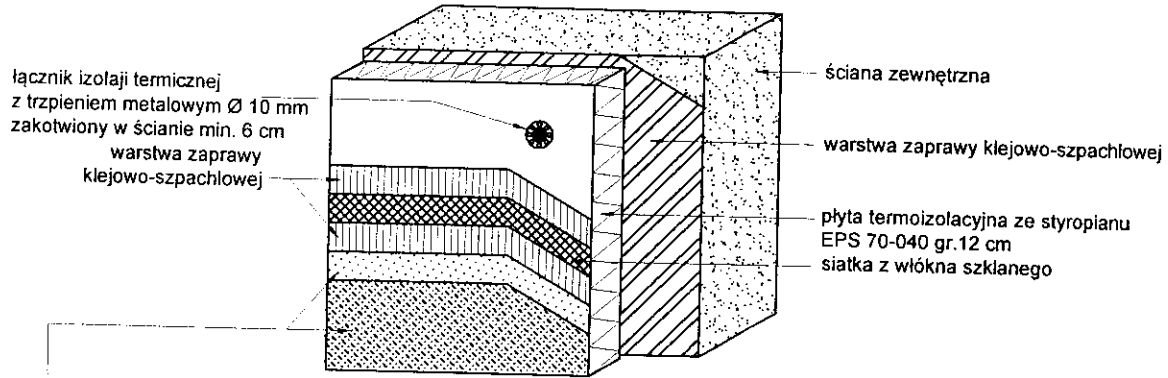
|  |   |                 |       |
|--|---|-----------------|-------|
| <b>PROJEKTOWANIE I NADZÓR BUDOWLANY</b> Mirosław Piórkowski<br>78-530 Wierzchowa, ul. Wojska Polskiego 14<br>tel./fax 94 3618185, kom. 662172440, e-mail: piorkowski_m@poczta.fm, www.piorkowski-projekty.com.pl |   |                 |       |
| <b>Obiekt:</b>   | Budynek mieszkalny                            | <b>Data:</b>    | 2013  |
| <b>Temat:</b>  | Zestawienie stolarki                          | <b>Rys. nr:</b> | 16    |
| <b>Adres:</b>  | ul. Poznańska 16, Bydgoszcz                   | <b>Skala:</b>   | 1:100 |
| <b>Inwestor:</b>   | ADM, ul. Śniadeckich 1, 85-011 Bydgoszcz      |                 |       |
| <b>Projektant:</b>   |   |                 |       |
| <b>Opracował:</b>  | Mirosław Piórkowski upr. nr UAN/N7210/1039/88 |                 |       |

mgr inż. Wojciech Stalmaczonek  
 upr. bud. do projektowania i kierowania  
 robotami budowlanymi w granicach  
 w specjalności: projektowanie i nadzór  
 nr ewid. ZAP 016/PWOK/04



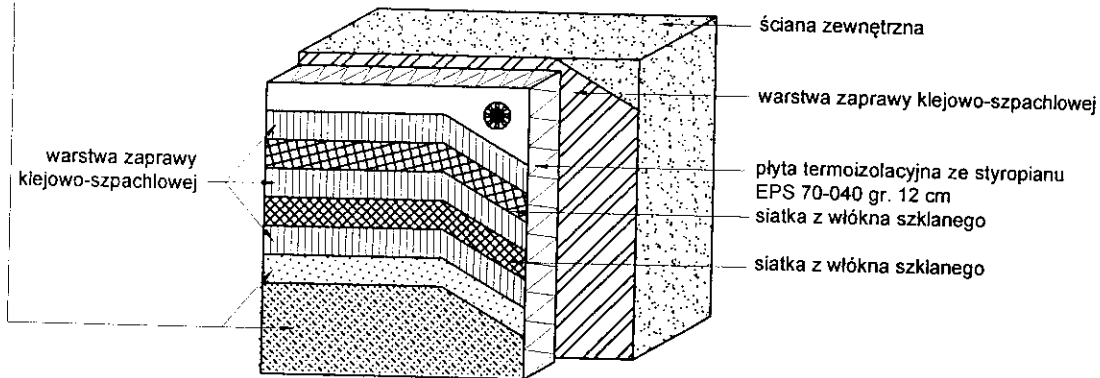
# Przekrój przez system BSO z wykorzystaniem płyt styropianowych.

## SYSTEM BSO Z WARSTWĄ ZBROJĄCĄ STANDARDOWĄ (W STREFIE POWYŻEJ 2 M MIERZĄC OD POZIOMU TERENU)



Tynk akrylowy, alternatywnie sylikatowy baranek 1,5 mm gr uziarnienia

## SYSTEM BSO Z WARSTWĄ ZBROJĄCĄ PODWÓJNĄ (W STREFIE DO 2 M MIERZĄC OD POZIOMU TERENU)

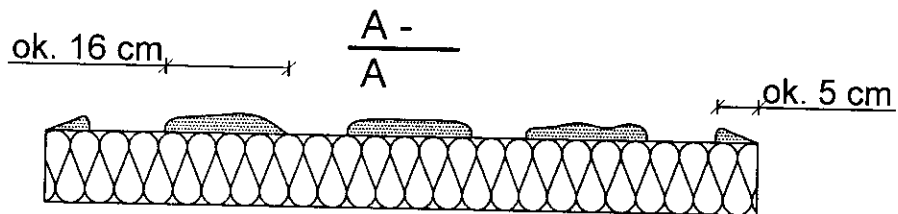
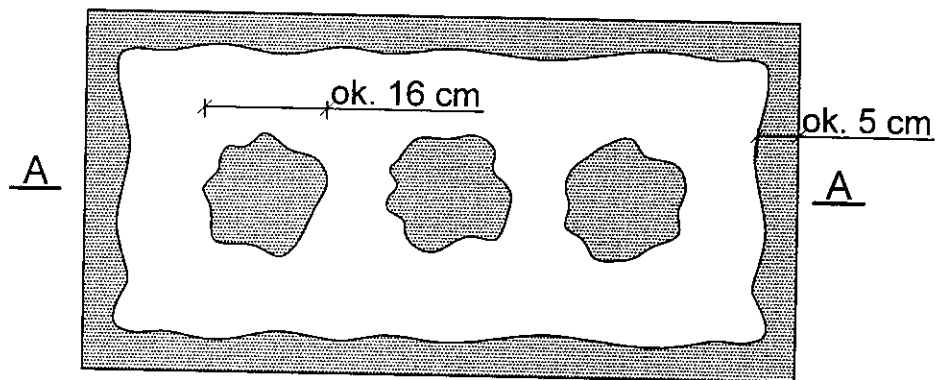
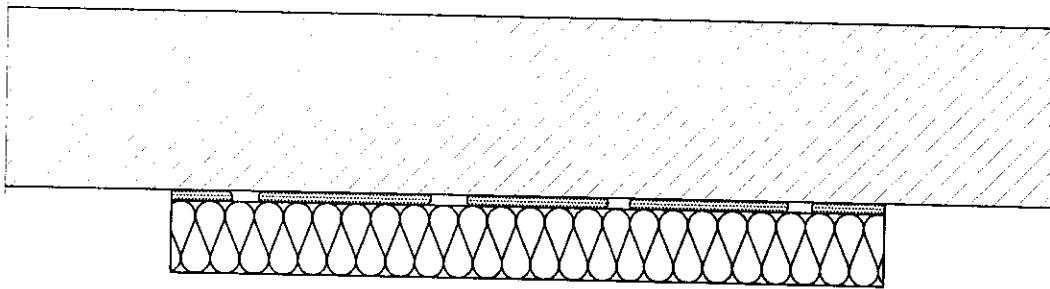


mgr inż. arch.  
Monika K. Dąciw-Grabicka  
Nr upr. 7/ZE/OT/OKK/2012

|  |   |          |      |
|--|---|----------|------|
| PROJEKTOWANIE I NADZÓR BUDOWLANY Mirosław Piórkowski<br>78-530 Wierzchowo, ul. Wojska Polskiego 14<br>tel/fax 94 3618185, kom. 662172440, e-mail: piorkowski_m@poczta.fm, www.piorkowski-projekty.com.pl |   |          |      |
| Obiekt:  | Budynek <i>mieszkalny</i>                     | Data:    | 2013 |
| Temat:   | Przekrój przez system BSO                     | Rys. nr: | 17   |
| Adres:   | ul. Poznańska 16, Bydgoszcz                   | Skala:   | 1:10 |
| Inwestor:  | ADM, ul. Śniadeckich 1, 85-011 Bydgoszcz      |          |      |
| Projektant:  | Wojciech Stalmaczonek upr. nr 7567057/UC      |          |      |
| Opracował:   | Mirosław Piórkowski upr. nr UAN/N7210/1039/88 |          |      |

mgr inż. Wojciech Stalmaczonek  
 upr. bud. do projektowania i kierowania  
 robotami budowlanymi nr 7567057/UC  
 w specjalności konstrukcyjnej budowlanej  
 nr ewid. ZAP 0163 OWOK/04

# Sposób klejenia płyt izolacji termicznej.



|                                |   |    |
|--------------------------------|---|----|
| $\frac{P_e}{P_o} \times 100\%$ | / | 40 |
|--------------------------------|---|----|

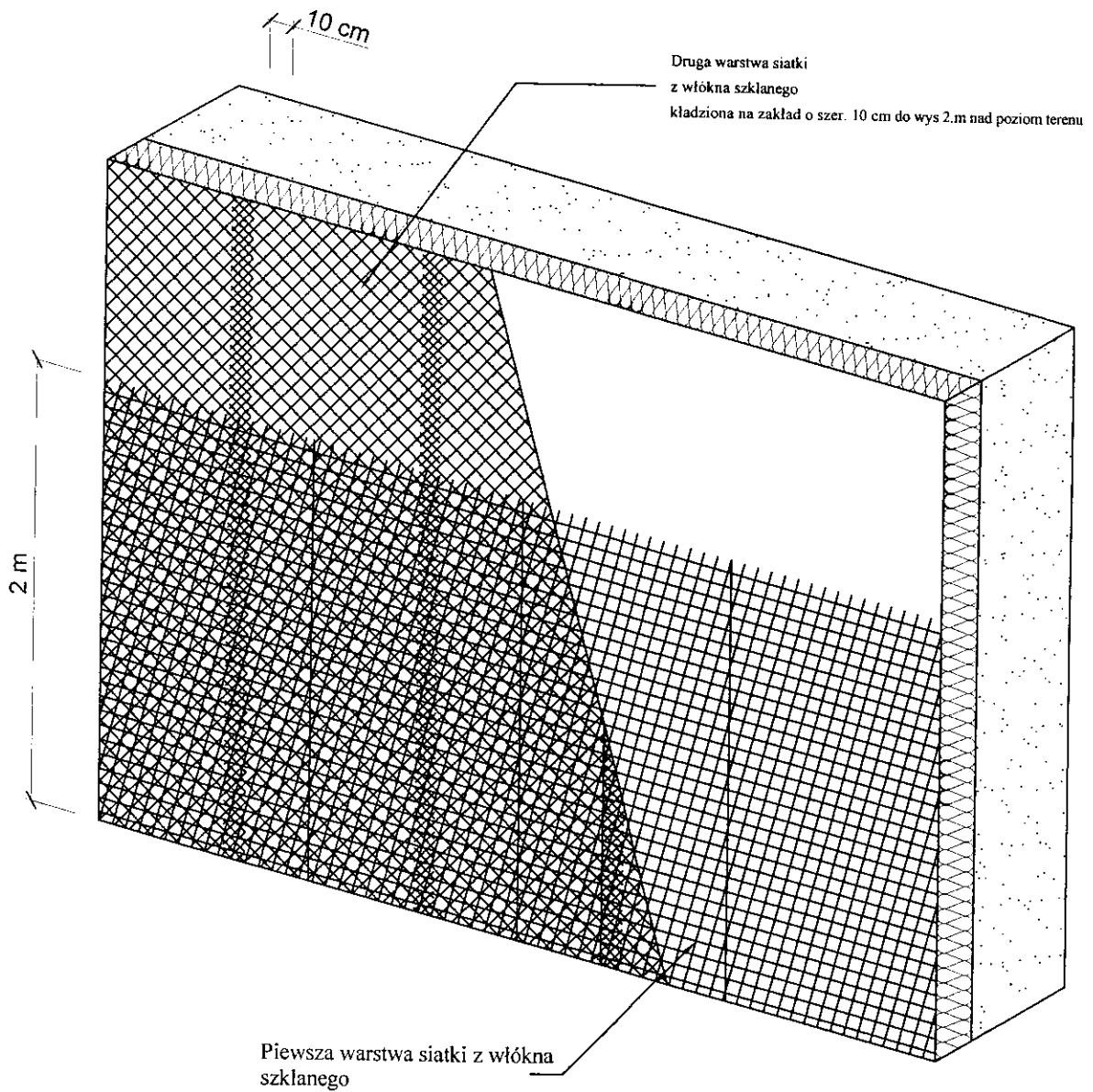
Pe - efektywna powierzchnia przyklejenia  
płyty termoizolacyjnej do podłoża

P - powierzchnia płyty termoizolacyjnej  
przylegająca do ściany

mgr inż. arch.  
Monika K. Dąciw-Grabicka  
Nr upr. 7/ZR/011/WOKK/2012

|  |  |          |      |
|--|--|----------|------|
| PROJEKTOWANIE I NADZÓR BUDOWLANY Mirosław Piórkowski<br>78-530 Wierzchowo, ul. Wojska Polskiego 14<br>tel/fax 94 3618185, kom. 662172440, e-mail: piorkowski_m@poczta.fm, www.piorkowski-projekty.com.pl |  |          |      |
| Obiekt:  | Budynek : mieszkalny                                       | Data:    | 2013 |
| Temat:   | Sposób klejenia płyt styropianowych                        | Rys. nr: | 18   |
| Adres:   | ul. Poznańska 16, Bydgoszcz                                | Skala:   | 1:10 |
| Inwestor:  | ADM, ul. Śniadeckich 1, 85-011 Bydgoszcz                   |          |      |
| Projektant:  | Wojciech Stalmaczonek upr. nr 756405/UTC PWOJ/011 ZAP/0165 |          |      |
| Opracował:   | Mirosław Piórkowski upr. nr UAN/N7210/1039/88              |          |      |

# Zbrojenie wzmocnione - układ siatek.

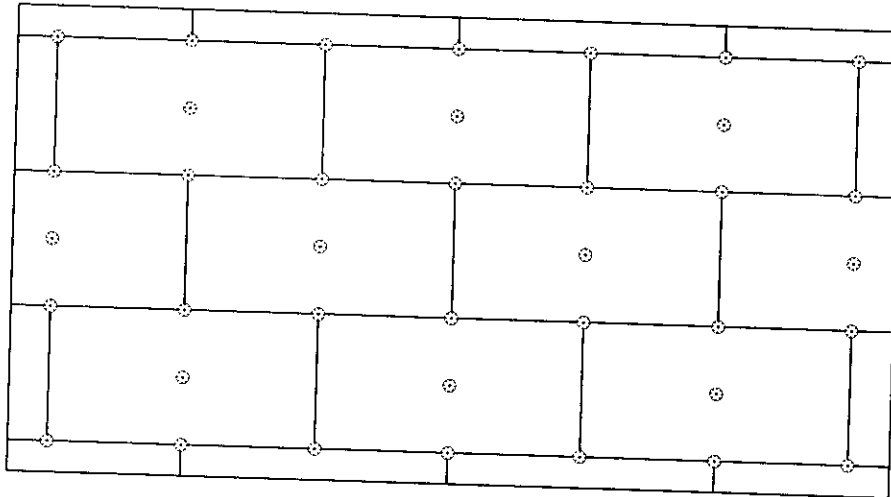


mgr inż. arch.  
Monika K. Daciw-Grabicka  
Nr upr. 71Z/P/01A/OKK/2012

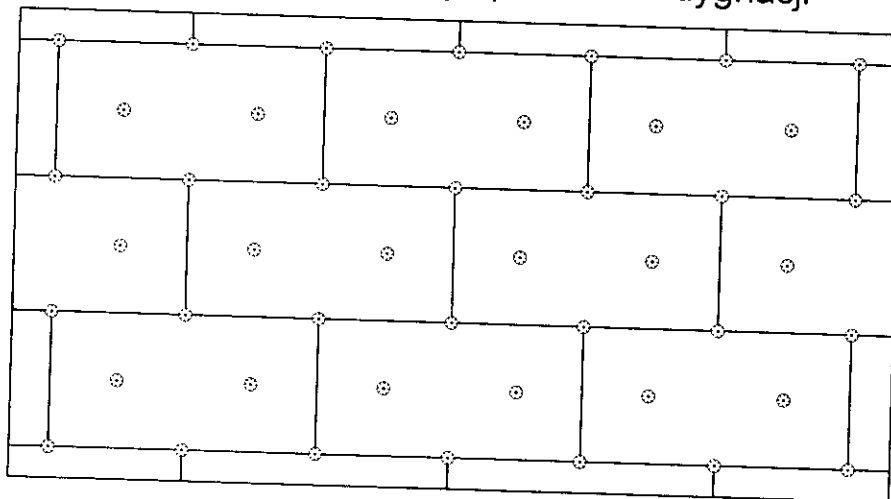
|  |   |          |      |
|--|---|----------|------|
| PROJEKTOWANIE I NADZÓR BUDOWLANY Mirosław Piórkowski<br>78-530 Wierzchowo, ul. Wojska Polskiego 14<br>tel/fax 94 3618185, kom. 662172440, e-mail: piorkowski_m@poczta.fm, www.piorkowski-projekty.com.pl |   |          |      |
| Obiekt:  | Budynek mieszkalny                            | Data:    | 2013 |
| Temat:   | Zbrojenie 2x siatka                           | Rys. nr: | 19   |
| Adres:   | ul. Poznańska 16, Bydgoszcz                   | Skala:   | 1:10 |
| Inwestor:  | ADM, ul. Śniadeckich 1, 85-011 Bydgoszcz      |          |      |
| Projektant:  | Wojciech Stalmaczonek upr. nr 756105/UC       |          |      |
| Opracował:   | Mirosław Piórkowski upr. nr UAN/N7210/1039/88 |          |      |

Rozmieszczenie łączników mocujących płyty izolacji termicznej (100 x 50 cm). Powierzchnia ściany.

Wariant I - ilość łączników 6 szt./m<sup>2</sup>



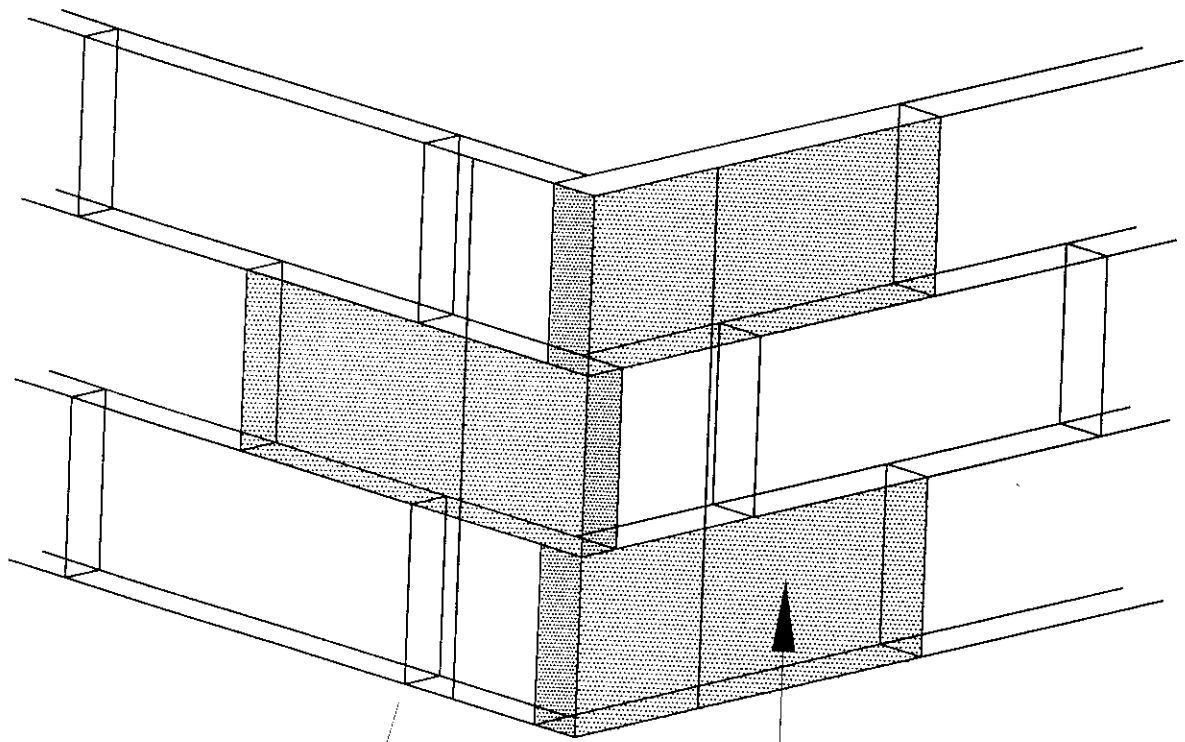
Wariant II - ilość łączników 8 szt./m<sup>2</sup>  
Strefy narożnikowe-wys pow.IV kondygnacji



mgr inż. arch.  
Monika K. Dąbrowska-Grabicka  
Nr upr. 70270/A/OKK/2012

|  |   |          |      |
|--|---|----------|------|
| PROJEKTOWANIE I NADZÓR BUDOWLANY Mirosław Piórkowski<br>78-530 Wierzchowo, ul. Wojska Polskiego 14<br>tel/fax 94 3618185, kom. 662172440, e-mail: piorkowski_m@poczta.fm, www.piorkowski-projekty.com.pl |   |          |      |
| Obiekt:  | Budynek mieszkalny                            | Data:    | 2013 |
| Temat:   | Rozmieszczenie łączników płyt                 | Rys. nr: | 20   |
| Adres:   | ul. Poznańska 16, Bydgoszcz                   | Skala:   | 1:10 |
| Inwestor:  | ADM, ul. Śniadeckich 1, 85-011 Bydgoszcz      |          |      |
| Projektant:  | Wojciech Stałmaczonek upr. nr 756/05/PJC      |          |      |
| Opracował:   | Mirosław Piórkowski upr. nr UAN/N7210/1039/88 |          |      |

# Ułożenie płyt izolacji termicznej - naroże.



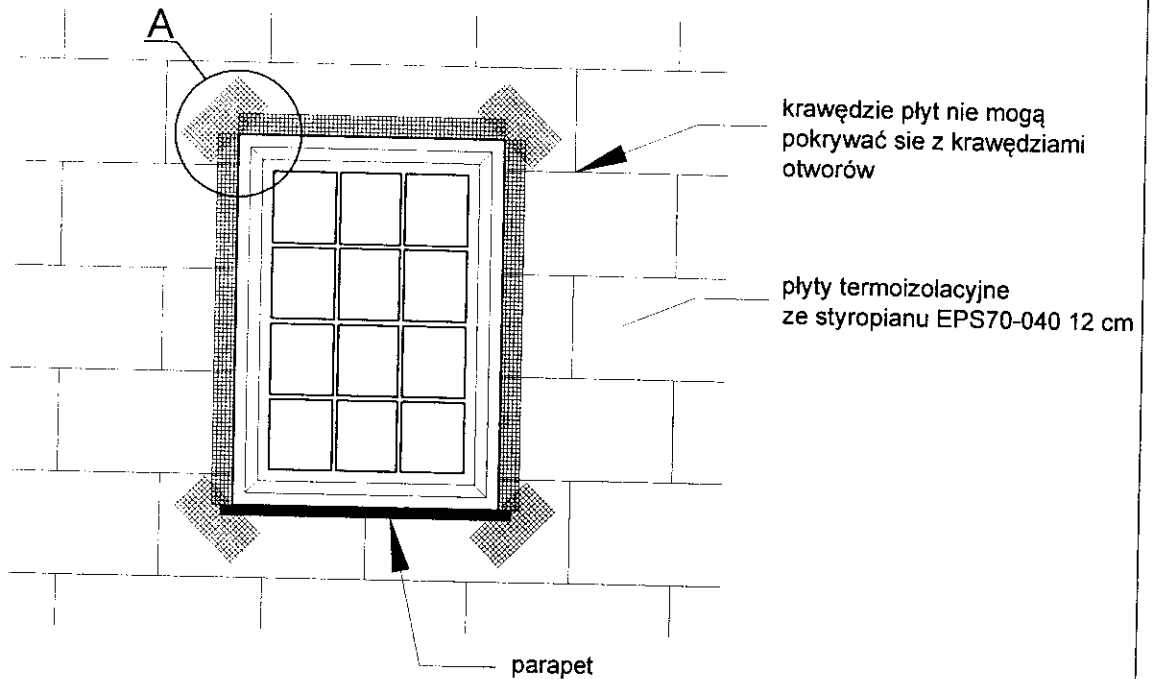
1/2 dł. płyty

Płyty izolacji termicznej  
EPS 70-040 12 cm

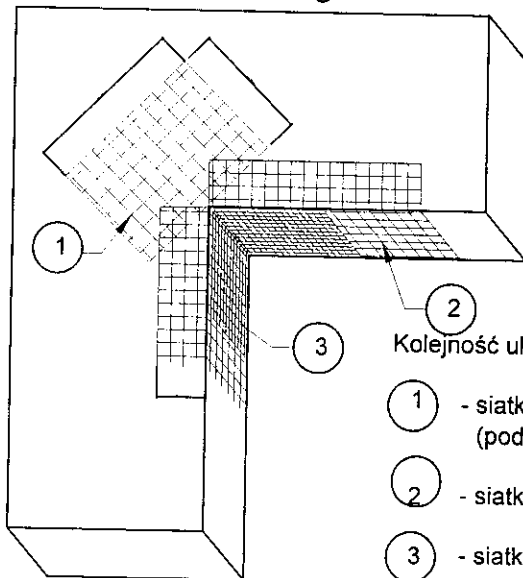
mgr inż. arch.  
Monika K. Dociw-Grabicka  
Nr upr. 71Z/PCA/OKK/2012

|  |  |          |      |
|--|--|----------|------|
| <p><b>PROJEKTOWANIE I NADZÓR BUDOWLANY</b> Mirosław Piórkowski<br/>78-530 Wierchow, ul. Wojska Polskiego 14<br/>tel/fax 94 3618185, kom. 662172440, e-mail: piorkowski_m@poczta.fm, www.piorkowski-projekty.com.pl</p> |  |          |      |
| Obiekt:  | Budynek mieszkalny                           | Data:    | 2013 |
| Temat:   | Ułożenie płyt w narożnikach                  | Rys. nr: | 21   |
| Adres:   | ul. Poznańska 16, Bydgoszcz                  | Skala:   | 1:10 |
| Inwestor:  | ADM, ul. Śniadeckich 1, 85-011 Bydgoszcz     |          |      |
| Projektant:  | Wojciech Stalmaczonek upr. nr 766/05/U/C     |          |      |
| Opracował:   | Mirosław Piórkowski upr. nr UANN7210/1039/88 |          |      |

# Zbrojenie narożników otworów w elewacji (np: okien, drzwi).



Szczegół A



Kolejność układania siatek z włókna szklanego

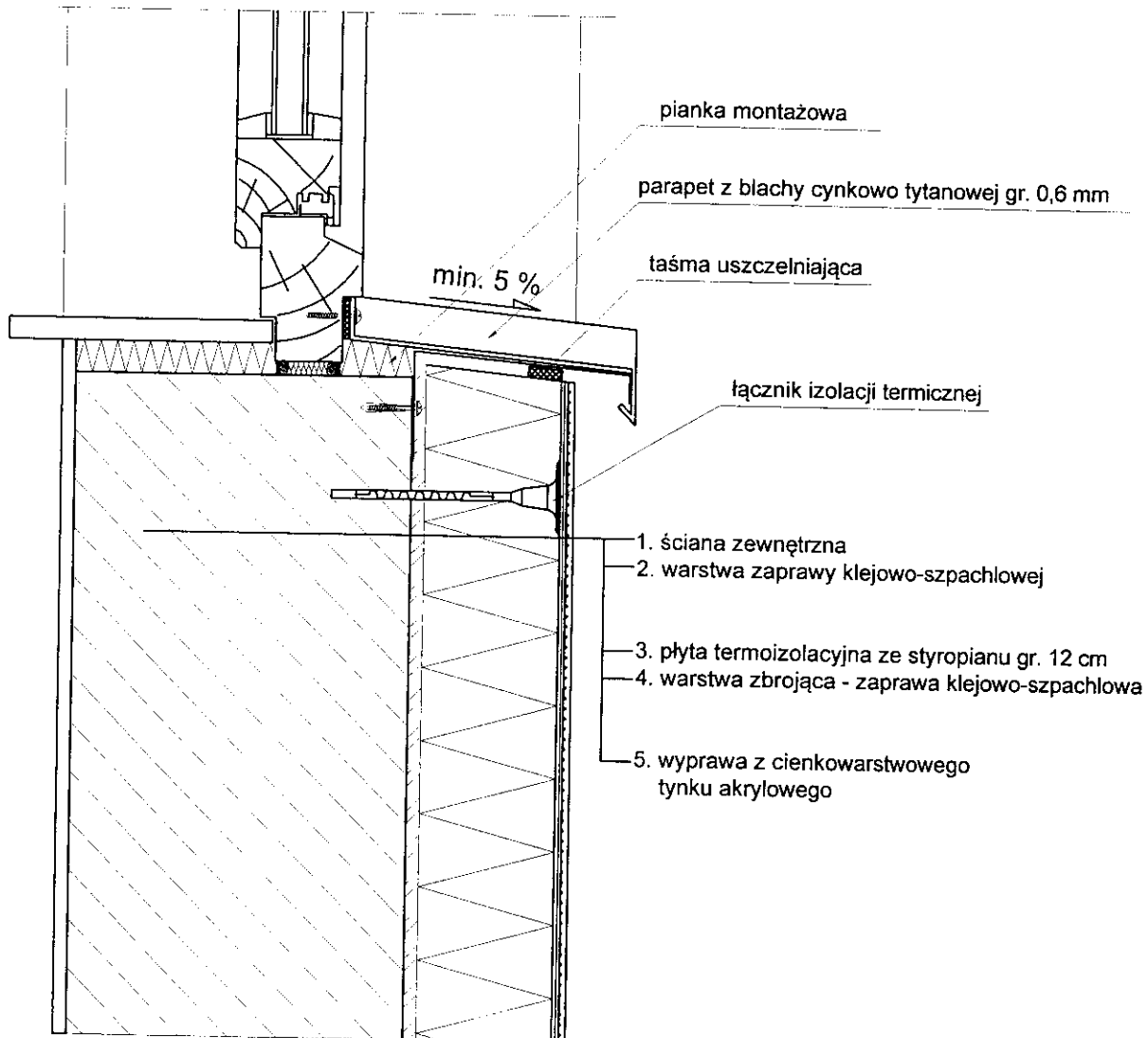
- 1 - siatka diagonalna układana przy narożach otworów (pod kątem 45° o wymiarach min. 20 x 30 cm)
- 2 - siatka układana wzdłuż krawędzi otworów
- 3 - siatka układana w narożach otworów

PROJEKTOWANIE I NADZÓR BUDOWLANY Mirosław Piórkowski  
78-530 Wierszchowo, ul. Wojska Polskiego 14  
tel/fax 94 3618185, kom 662172440, e-mail: piorkowski\_m@poczta.fm, www.piorkowski-prjekty.com.pl

|             |   |          |      |
|-------------|---|----------|------|
| Obiekt:     | Budynek mieszkalny                            | Data:    | 2013 |
| Temat:      | Zbrojenie narożników otworów okiennych        | Rys. nr: | 22   |
| Adres:      | ul. Poznańska 16, Bydgoszcz                   | Skala:   | 1:10 |
| Inwestor:   | ADM, ul. Śniadeckich 1, 85-011 Bydgoszcz      |          |      |
| Projektant: | Wojciech Stalmaczonek upr. nr 756105/11C      |          |      |
| Opracował:  | Mirosław Piórkowski upr. nr UAN/N7210/1039/88 |          |      |

mgr inż. arch.  
Monika K. Dąb-Grabicka  
Nr upr. 712101A/OKK/2012

Połączenie systemu ociepleniowego (ze styropianem)  
z parapetem blaszanym - przekrój poziomy.



mgr inż. arch.  
Monika K. Dąciw-Grabicka  
Nr upr. 71ZP/04/OJKK/2012

|  |   |          |      |
|--|---|----------|------|
| PROJEKTOWANIE I NADZÓR BUDOWLANY Mirosław Piórkowski<br>78-530 Wierzchowo, ul. Wojska Polskiego 14<br>tel/fax 94 3618185, kom. 662172440, e-mail: piorkowski_m@poczta.fm, www.piorkowski-projekty.com.pl |   |          |      |
| Obiekt:  | Budynek mieszkalny                            | Data:    | 2013 |
| Temat:   | Połączenie parapetów ze styropianem           | Rys. nr: | 23   |
| Adres:   | ul. Poznańska 16, Bydgoszcz                   | Skala:   | 1:10 |
| Inwestor:  | ADM, ul. Śniadeckich 1, 85-011 Bydgoszcz      |          |      |
| Projektant:  | Wojciech Stalmaczonek upr. nr 756/05/UTC      |          |      |
| Opracował:   | Mirosław Piórkowski upr. nr UAN/N7210/1039/88 |          |      |

Bydgoszcz, 02. 04.2013 r.

BKZ.4120.24.3. 1 .2013

**Biuro Projektowe**  
**Mirosław Piórkowski**  
**ul. Wojska Polskiego 14**  
**78-530 Wierzchowo**

**Dotyczy: remonty wraz z dociepleniem budynków przy ul. Zbożowy Rynek 8, Zbożowy Rynek 11, Poznańskiej 16 w Bydgoszczy.**

W odpowiedzi na pismo z dnia 22.03.2013 roku ( wpływ do tut. biura 27.03.2013 r. ) Miejski Konserwator Zabytków w Bydgoszczy informuje, że opiniuje pozytywnie zakres prac remontowych ww. budynków zgodnie z załączonymi projektami budowlanymi autorstwa Biura Projektowego – p. Mirosława Piórkowskiego. MKZ informuje, że w przypadku rozbiórki galerii od str. podwórka w budynku przy ul. Zbożowy Rynek 8 w Bydgoszczy należy dostarczyć do biura ekspertyzę stanu technicznego.

MIEJSKI KONSERWATOR ZABYTEKÓW

*Sławomir Marcysiak*

**Otrzymują:**

Adresat

2.aa





## 2. Karta audytu energetycznego budynku

| 2.1. Dane ogólne  |   |   |   |
|---|---|---|---|
| 2.1.1.  | Konstrukcja/technologia budynku   | tradycyjna  |   |
| 2.1.2.  | Liczba kondygnacji  | 5   |   |
| 2.1.3.  | Kubatura części ogrzewanej  | 3916,62   |   |
| 2.1.4.  | Powierzchnia netto budynku  | 1441,58   |   |
| 2.1.5.  | Pow. użytkowa części mieszkalnej  | 901,58  |   |
| 2.1.6.  | Pow. użytkowa lokali użytkowych oraz innych pomieszczeń niemieszkalnych | 540,00  |   |
| 2.1.7.  | Liczba lokali mieszkalnych  | 13,00   |   |
| 2.1.8.  | Liczba osób użytkujących budynek  | 40,00   |   |
| 2.1.9.  | Sposób przygotowania ciepłej wody                                       | Miejscowe   |   |
| 2.1.10.   | Rodzaj systemu grzewczego budynku                                       | Miejscowe   |   |
| 2.1.11.   | Współczynnik kształtu A/V   | 0,30  |   |
| 2.1.12.   | Inne dane charakteryzujące budynek                                      | ...   |   |
| 2.2. Współczynniki przenikania ciepła przez przegrody budowlane |   | Stan przed termomodernizacją  | Stan po termomodernizacji   |
| 2.2.1.  | Ściany zewnętrzne   | 1,65  | 0,28  |
| 2.2.2.  | Dach/stropodach   | 2,46  | 0,22  |
| 2.2.3.  | Strop piwnicy   | ---   | ---   |
| 2.2.4.  | Okna  | 1,50; 1,50; 2,80; 2,80;<br>2,80; 2,80; 1,50; 1,50;<br>2,80; 2,80; 2,80; 2,80;<br>2,80; 2,80; 2,80; 2,80;<br>2,80; 2,80; 1,50; 1,50;<br>1,50; 1,50; 1,50; 1,50;<br>1,50; 1,50; 1,50; 1,50;<br>2,80 | 1,50; 1,50; 1,50; 1,50;<br>1,50; 1,50; 1,50; 1,50;<br>1,50; 1,50; 1,50; 1,50;<br>1,50; 1,50; 1,50; 1,50;<br>1,50; 1,50; 1,50; 1,50;<br>1,50; 1,50; 1,50; 1,50;<br>1,50; 1,50; 1,50; 1,50;<br>1,50 |
| 2.2.5.  | Drzwi/bramy   | 2,10; 3,40  | 2,10; 2,60  |
| 2.2.6.  | Ściany wewnętrzne   | 1,61  | 1,61  |
| 2.2.7.  | Stropy wewnętrzne   | 0,66  | 0,66  |
| 2.2.8.  | Stropy zewnętrzne   | 1,59  | 1,59  |
| 2.2.9.  | Ściany na gruncie   | 1,60  | 1,60  |
| 2.2.10.   | Podłogi na gruncie  | 2,08  | 2,08  |
| 2.3. Sprawności składowe systemu grzewczego                     |   | Stan przed termomodernizacją  | Stan po termomodernizacji   |
| 2.3.1.  | Sprawność wytwarzania   | 0,700   | 0,700   |
| 2.3.2.  | Sprawność przesyłania   | 1,000   | 1,000   |
| 2.3.3.  | Sprawność regulacji   | 0,800   | 0,800   |

|  |  |                                     |                                  |
|--|--|-------------------------------------|----------------------------------|
| 2.3.4.   | Sprawność akumulacji   | 1,000                               | 1,000                            |
| 2.3.5.   | Uwzględnienie przerwy na ogrzewanie w okresie tygodnia   | 1,000                               | 1,000                            |
| 2.3.6.   | Uwzględnienie przerwy na ogrzewanie w ciągu doby   | 0,910                               | 0,910                            |
| <b>2.4. Charakterystyka systemu wentylacji</b>                           |  | <b>Stan przed termomodernizacją</b> | <b>Stan po termomodernizacji</b> |
| 2.4.1.1.   | Rodzaj wentylacji  | Wentylacja grawitacyjna             | Wentylacja grawitacyjna          |
| 2.4.1.2.   | Sposób doprowadzenia i odprowadzenia powietrza   | stolarka/kanały grawitacyjne        | stolarka/kanały grawitacyjne     |
| 2.4.1.3.   | Strumień powietrza wentylacyjnego  | 2474,09                             | 1716,51                          |
| 2.4.1.4.   | Liczba wymian  | 0,04                                | 0,03                             |
| <b>2.5. Charakterystyka energetyczna budynku</b>                         |  | <b>Stan przed termomodernizacją</b> | <b>Stan po termomodernizacji</b> |
| 2.5.1.   | Obliczeniowa moc cieplna systemu grzewczego [kW]   | 108,84                              | 59,67                            |
| 2.5.2.   | Obliczeniowa moc cieplna na przygotowanie cwu [kW]   | 15,89                               | 15,89                            |
| 2.5.3.   | Roczne zapotrzebowanie na ciepło do ogrzewania budynku (bez uwzględnienia sprawności systemu grzewczego i przerw w ogrzewaniu) [GJ/rok]                              | 434,56                              | 214,75                           |
| 2.5.4.   | Roczne zapotrzebowanie na ciepło do ogrzewania budynku (z uwzględnieniem sprawności systemu grzewczego i przerw w ogrzewaniu) [GJ/rok]                               | 706,17                              | 348,97                           |
| 2.5.5.   | Obliczenie zużycia energii na przygotowanie ciepłej wody [GJ/rok]  | 200,20                              | 200,20                           |
| 2.5.6.   | Zmierzone zużycie ciepła na ogrzewanie przeliczone na warunki sezonu standardowego i na przygotowanie cwu [GJ/rok]   | ---                                 | ---                              |
| 2.5.7.   | Wskaźnik rocznego zapotrzebowania na ciepło do ogrzewania budynku (bez uwzględnienia sprawności systemu grzewczego i przerw w ogrzewaniu) [kWh/(m <sup>2</sup> rok)] | 83,74                               | 41,38                            |
| 2.5.8.   | Wskaźnik rocznego zapotrzebowania na ciepło do ogrzewania budynku (z uwzględnieniem sprawności systemu grzewczego i przerw w ogrzewaniu) [kWh/(m <sup>3</sup> rok)]  | 50,08                               | 24,75                            |
| 2.5.9.   | Wskaźnik rocznego zapotrzebowania na ciepło do ogrzewania budynku (z uwzględnieniem sprawności systemu grzewczego i przerw w ogrzewaniu) [kWh/(m <sup>2</sup> rok)]  | 136,07                              | 67,24                            |
| <b>2.6. Opłaty jednostkowe (obowiązujące w dniu sporządzania audytu)</b> |  | <b>Stan przed termomodernizacją</b> | <b>Stan po termomodernizacji</b> |
| 2.6.1.   | Opłata za 1 GJ na ogrzewanie   | 56,16                               | 56,16                            |
| 2.6.2.   | Opłata za 1 MW mocy zamówionej na ogrzewanie na miesiąc  | 0,00                                | 0,00                             |
| 2.6.3.   | Opłata za podgrzanie 1 m <sup>3</sup> wody użytkowej   | 33,08                               | 33,08                            |
| 2.6.4.   | Opłata za 1 MW mocy zamówionej na podgrzanie cwu na  | 0,00                                | 0,00                             |

|  | miesiąc   |  |          |
|--|---|--|----------|
| 2.6.5.   | Opłata za ogrzanie 1m <sup>2</sup> powierzchni użytkowej na miesiąc | 3,08   | 3,08     |
| 2.6.6.   | Inne  | 0,00   | 0,00     |
| <b>2.7. Charakterystyka ekonomiczna optymalnego wariantu przedsięwzięcia termomodernizacyjnego</b> |   |  |          |
| Planowana kwota kredytu [zł]   | 185202,54   | Roczne zmniejszenie zapotrzebowania na energię [%] | 39,41    |
| Planowane koszty całkowite [zł]  | 235202,54   | Premia termomodernizacyjna [zł]                    | 37040,51 |
| Roczna oszczędność kosztów energii [zł/rok]  | 20059,86  |  |          |

## *Informacja bioz*

### **PROJEKT BUDOWLANY Remontu budynku z uwzględnieniem remontu elewacji frontowej wraz z dociepleniem ścian od strony podwórza i ściany szczytowej w Bydgoszczy przy ul. Poznańskiej 16**

#### **PODSTAWA OPRACOWANIA INFORMACJI BIOZ**

- Rozporządzenie Ministra Infrastruktury z dnia 23 czerwca 2003 r. w sprawie informacji dotyczącej bezpieczeństwa i ochrony zdrowia oraz planu bezpieczeństwa i ochrony zdrowia(Dz. U. Nr 120/2003 poz.1126).
- Prawo budowlane i obowiązujące PN

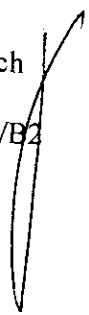
**INWESTOR:**            Administracja Domów Miejskich Bydgoszcz

**ADRES OBIEKTU:**    Bydgoszcz ul. Poznańska 16

**DZIAŁKA NR.**    65/1

**OPRACOWAŁ:**

Stalmaczonek Wojciech  
upr.bud 756/05/U/C  
Złocieniec, ul. Pusta 1/B2



## 1. PODSTAWA OPRACOWANIA INFORMACJI BIOZ

- Rozporządzenie Ministra Infrastruktury z dnia 23 czerwca 2003 r. w sprawie informacji dotyczącej bezpieczeństwa i ochrony zdrowia oraz planu bezpieczeństwa i ochrony zdrowia(Dz. U. Nr 120/2003 poz.1126).
- Prawo budowlane i obowiązujące PN

## 2. ZAKRES I KOLEJNOŚĆ PRAC TERMOMODERNIZACYJNYCH

Na podstawie dokumentacji budowlanej oraz w uzgodnieniu z upoważnionym przedstawicielem Inwestora ustalono następujący zakres prac remontowych:

- ustawienie rusztowania zewnętrznego
- rozbiórka rynien i rur spustowych, parapetów i obróbek blacharskich
- uzupełnienie ubytków tynku
- wymiana okien i drzwi
- ocieplenie ścian zewnętrznych styropianem EPS 70-040 gr. 12 cm
- ocieplenie ościeży styropianem EPS 70-040 gr. 3 cm
- wykonanie tynku strukturalnego na ścianach zewnętrznych.
- montaż nowych rynien i rur spustowych, parapetów zewnętrznych i obróbek blacharskich z blachy cynkowo tytanowej gr. 0,6 mm
- ocieplenie dachu wełną mineralną gr. 16 cm
- remont klatki schodowej (schody, podłogi, ściany i sufity)

## 3. WYKAZ ISTNIEJĄCYCH OBIEKTÓW BUDOWLANYCH

Zgodnie z załączoną mapą na działce znajduje się obiekt budowlany, na którym będą prowadzone roboty termo modernizacyjne.

## 4. PRZEWIDYWANE ZAGROŻENIA

Ryzyko upadku z wysokości ponad 5,0 m występuje podczas wykonywania następujących robót budowlanych:

- demontaż rynien i obróbek blacharskich
- ocieplenie ścian zewnętrznych
- montaż i rozbiórka rusztowań
- wymiana okien

Złożone procesy technologiczne, zmienne stanowiska robocze powodują poważne zagrożenia wypadkowe przy pracach na wysokości, a szczególnie:

- przy wznoszeniu i przemieszczaniu konstrukcji
- przy wykonywaniu robót elewacyjnych budynków z rusztowań i pomostów roboczych, montażu i demontażu rusztowań
- podczas pracy w miejscach, gdzie istnieje możliwość spadania z góry różnych przedmiotów, narzędzi i materiałów budowlanych

Prowadzenie robót na wysokościach może być wykonywane jedynie przez ekipę przeszkoloną w tym zakresie (odpowiednie badania) i wyposażoną (między innymi w kaski i odpowiednią odzież ochronną).

## 5. BEZPIECZEŃSTWO PRZY PROWADZENIU ROBÓT

Każdorazowo przed przystąpieniem do pracy kierownik budowy dokonuje instruktażu ekipy w sprawie sposobu oraz technologii wykonywania robót budowlanych, a także środków bezpieczeństwa jakie należy zachować podczas prowadzenia prac. W czasie szkolenia, które powinno przebiegać w formie teoretycznego i praktycznego instruktażu należy szczególnie zwrócić uwagę na:

- podstawowe przepisy bezpieczeństwa i higieny pracy
- zasady i przepisy bezpieczeństwa i higieny pracy obowiązujące na danym stanowisku pracy
- podstawowe zasady udzielania pierwszej pomocy

Sprzęt, maszyny i urządzenia powinny być sprawne technicznie. Każdorazowo przed przystąpieniem do wykonywania prac, Kierownik budowy winien sprawdzić ich stan techniczny.

Kierownik zobowiązany jest wyznaczyć teren do składowania narzędzi i materiałów budowlanych oraz zapewnić komplet zapleczy dla robotników budowlanych.

Dla kierowania i bezpiecznego prowadzenia robót zaleca się stały pobyt kierownika na budowie. W tym celu należy na placu budowy zamontować kontener socjalny i biuro kierownika budowy.

## 6. INFORMACJE DODATKOWE

Strefa szczególnego zagrożenia – brak

Komunikacja na wypadek pożaru, awarii i innych zagrożeń – sprawna i bezpieczna

Miejsce przechowywania dokumentacji budowy – teren budowy lub upoważniony przedstawiciel wykonawcy

Dokumenty niezbędne do prawidłowej eksploatacji maszyn i innych urządzeń technicznych – zapewnia wykonawca prac

Wykonawca prac jest obowiązany wykonać roboty nie objęte umową, jeżeli są one niezbędne ze względu na bezpieczeństwo lub zabezpieczenie remontowanego obiektu przed awarią lub katastrofą. Podstawę do pojęcia tych robót stanowi wpis do dziennika budowy dokonywany przez upoważnione osoby i instytucje.

## 7. KLAUZULA PUBLIKACJI I WYKORZYSTANIA

- Autor zezwala na korzystanie z niniejszego opracowania zgodnie z umową.
- Projekt i kosztorys został opracowany w oparciu o audyt energetyczny i w oparciu o uzgodnienia zaproponowane przez Inwestora.
- Opracowujący projekt, kosztorys i informację BIOZ nie ponosi odpowiedzialności za informacje nieprawdziwe lub zatajone, które uzyskał od właściciela obiektu.
- Całość robót musi być prowadzona pod nadzorem osoby uprawnionej z zachowaniem sztuki budowlanej i przepisów BHP.
- Do wykonywania robót budowlanych należy stosować tylko takie materiały, które posiadają atest budowlany i PZH. Muszą to być wyroby dopuszczone do obrotu i stosowania w budownictwie ze znakiem "B"

Zgodnie z rozporządzeniem Ministra Infrastruktury z dnia 23.06.2003 Dz.U.120 poz.1126 kierownik budowy zobowiązany jest do sporządzenia planu BIOZ i umieszczenia go w widocznym miejscu na terenie budowy.

Opracował:

mgr inż. Wojciech Stalmaczonek  
upr. bud. do projektowania i kierowania  
robotami budowlanymi bez ograniczeń  
w specjalności konstrukcyjno-budowlanej  
nr ewid. ZAP 0163 PWOK/04

Bydgoszcz, 02.05.2013 r.

BKZ.4120.24.3.1.2013.IJ

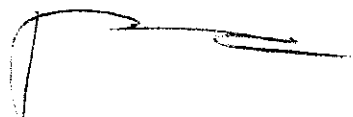
**Biuro Projektowe**  
**Mirosław Piórkowski**  
**ul. Wojska Polskiego 14**  
**78-530 Wierzchowo**

**Dotyczy: wymiany stolarki okiennej i drzwiowej w budynkach mieszkalnych przy ul. Zbożowy Rynek 8-11 oraz Poznańskiej 16 w Bydgoszczy.**

W odpowiedzi na pismo z dnia 23.04.2013 ( wpływ do tut. biura 30.04.2013) Miejski Konserwator Zabytków w Bydgoszczy informuje, że opiniuje pozytywnie zakres prac remontowych stolarek okiennych i drzwiowych w ww. budynkach zgodnie z załączonym projektem autorstwa mgr inż. arch. Moniki Daciów-Grabickiej opracowanym przez p. Mirosława Piórkowskiego.

**Otrzymują:**

① Adresat  
2.aa



z wyjątkiem.

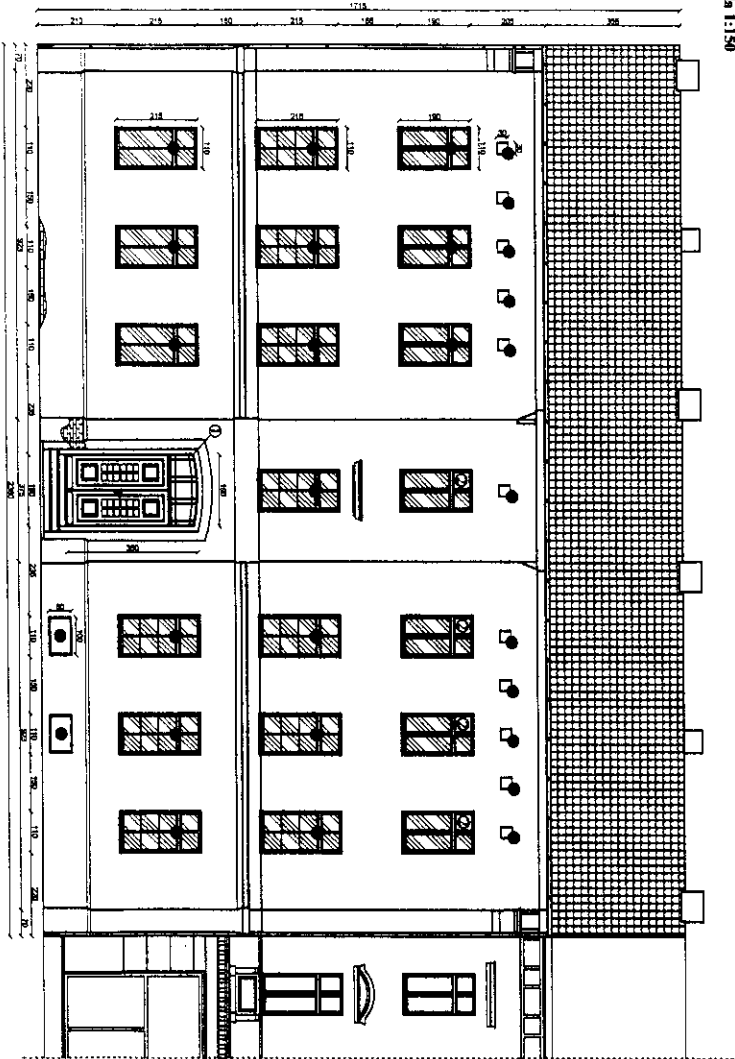
**BIURO PROJEKTOWE**

*Mirosław Piórkowski*  
78-530 Wierzchowo, ul. Wojska Polskiego 14  
tel./fax 94 36 18 186; kom. 952 172 440  
NIP 674-104-82-11 REG. 1460017900

85- 102 Bydgoszcz, ul. Jezuicka 2 ,  
tel.: (52) 58 58 499. fax.: (52) 58 58 820.  
email: mkz@um.bydgoszcz.pl, www.bydgoszcz.pl

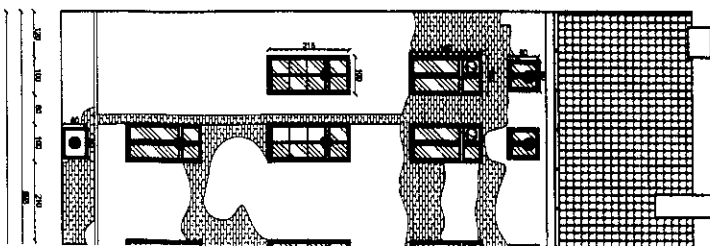
11.1

Inwentaryzacja okien  
Elewacja południowa  
ul. Poznańska 16, Bydgoszcz  
skala 1:150



### WYKAZ OKIEN I DRZWI P

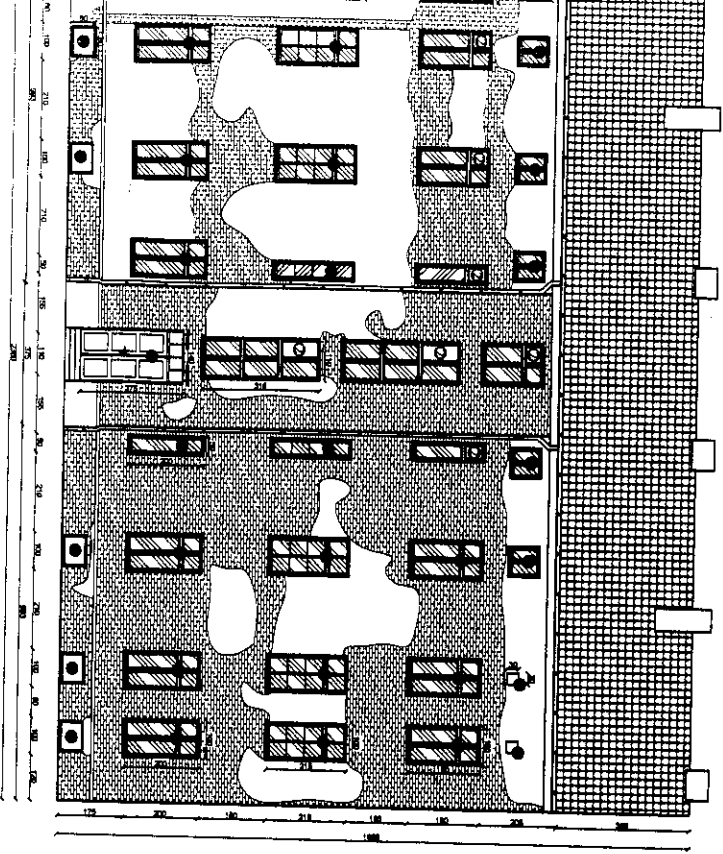
Inwentaryzacja okien  
Elewacja północna  
ul. Poznańska 16, Bydgoszcz  
skala 1:150



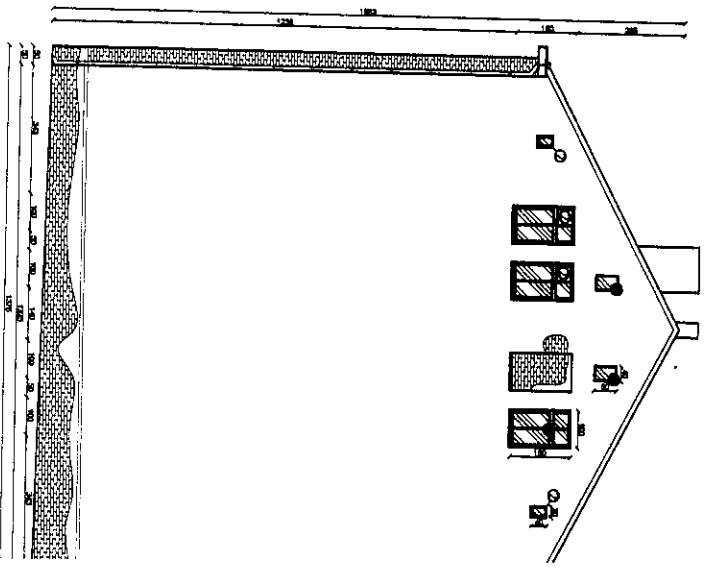


# I DRZWI PRZEZNACZONYCH DO WYMIANY

09/07/22







Inwentaryzacja okien  
Elewacja zachodnia  
ul. Poznańska 16, Bydgoszcz  
skala 1:150



1/2

## ZESTAWIENIE STOLARKI

Okna drewniane w kolorze białym i współczynniku przenikania ciepła  $U_{max}=1,5 \text{ W/m}^2\text{K}$ , rozwierno uchylne z nawietrzakami według archiwalnego wyglądu

| Schemat zestawczy      |    |  |  |  |  |
|------------------------|----|---|---|---|---|
| Wymiary w świetle muru | Sz | 0,30  | 1,10  | 1,10  | 1,00  |
|                        | Hz | 0,30  | 1,90  | 2,15  | 0,60  |
| Ilość sztuk            |    | 11  | 3   | 10  | 2   |



### Opis techniczny okien.

Okna drewniane (drewno klejone sosnowe), jednoramowe o podwójnych szybach zespolonych, kolor biały, grubość ramy minimum 68 mm; proponowany współczynnik przenikalności cieplnej  $U=1,5\text{W/m}^2\text{K}$ , o podziałach i detalu nawiązującym do obecnie istniejącego archiwalnego wyglądu. Słupki i ślimienia stolarki okiennej - konstrukcyjne, szprosy - naklejane dwustronnie z przekładką międzyszybową; dolne skrzydła stolarki okiennej rozwierno-uchylne, a górne tylko rozwierno, okucia i kłamki standardowe, kolor biały.

Okna powinny być wyposażone w nawiewniki ciśnieniowe (kolor biały) umieszczone w ramie skrzydła okiennego; parapety wewnętrzne z drewna klejonego w kolorze białym; obróbki blacharskie tytanowo-cynkowe, gr. Min. 0,6 mm;

Ponadto projekt powinien spełniać wymogi Rozporządzenia Ministra Infrastruktury z dnia 2 września 2004 r. w sprawie szczegółowego zakresu i formy dokumentacji projektowej, specyfikacji technicznych wykonania i odbioru robót budowlanych oraz programu funkcjonalno-użytkowego (Dz .U. Nr 202 z 16 września 2004 roku, poz. 2072).










# ZESTAWIENIE STOLARKI

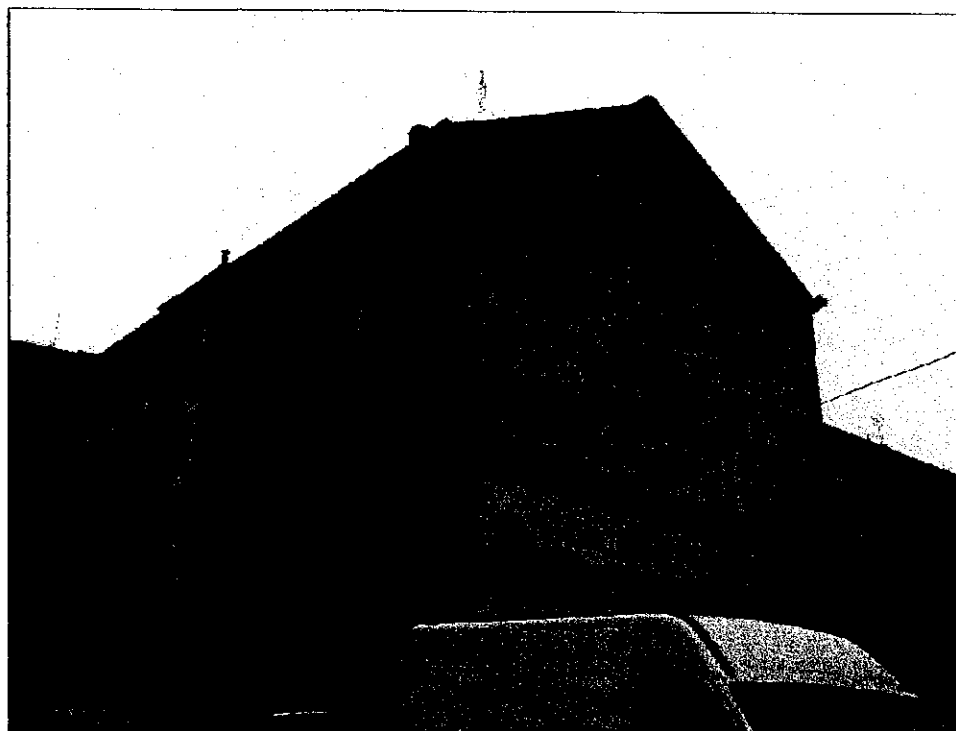
Okna drewniane w kolorze białym i współczynniku przenikania ciepła

$U_{max}=1,5 \text{ W/m}^2\text{K}$ , rozwierno uchylne z nawietrzakami

Drzwi drewniane według archiwalnego wyglądu

$U_{max}=2,4 \text{ W/m}^2\text{K}$

| Schemat zestawczy      |    |  |  |  |  |  |  |  |  |  |
|------------------------|----|---|---|---|---|--|---|---|---|---|
|                        |    | Dz. - dębowe  |   |   |   |  |   |   |   |   |
| Wymiary w świetle muru | Sz | 1,40  | 0,80  | 0,30  | 1,00  | 1,00   | 0,50  | 1,00  | 0,50  | 0,80  |
|                        | Hz | 2,75  | 0,80  | 0,30  | 1,90  | 2,15   | 2,15  | 2,00  | 2,00  | 0,60  |
| Ilość sztuk            |    | 1   | 6   | 2   | 3   | 6  | 2   | 6   | 1   | 5   |

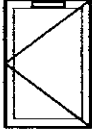



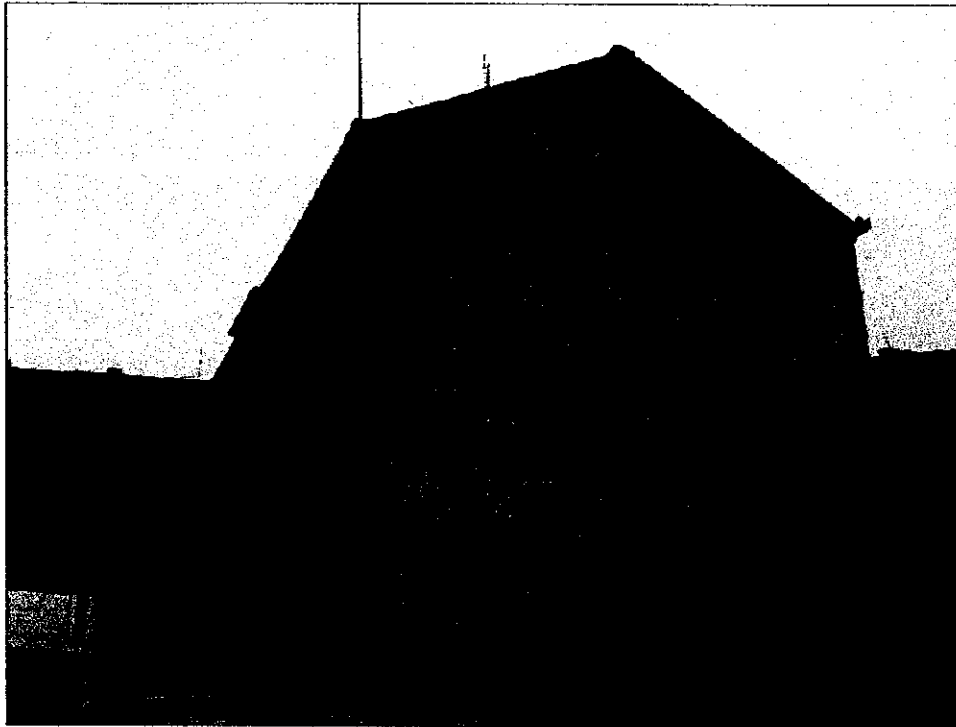
## LEGENDA:

- Okna przeznaczone do wymiany
- Okna w których należy zamontować szprosły według archiwalnego wyglądu
- ① Drzwi drewniane wymienione w terminie wcześniejszym - stan istniejący
- ② Okna PCV wymienione w terminie wcześniejszym - stan istniejący

# ZESTAWIENIE STOLARKI

Okna drewniane w kolorze białym i współczynnika przenikania ciepła  
 $U_{max}=1,5 \text{ W/m}^2\text{K}$ , rozwierno uchylne z nawietrzakami  
według archiwalnego wyglądu

|                        |    |   |  |
|------------------------|----|---|--|
| Schemat zestawczy      |    |  |  |
|                        |    |   |  |
| Wymiary w świetle muru | Sz | 0,40  | 1,00   |
|                        | Hz | 0,60  | 1,60   |
| Ilość sztuk            |    | 2   | 1  |



|   |  |                        |
|---|--|------------------------|
| <b>PROJEKTOWANIE I NADZÓR BUDOWLANY</b> Mirosław Piórkowski<br>78-530 Wierzchowo, ul. Wojska Polskiego 14<br>tel/fax 94 3618185, kom. 662172440, e-mail: piorkowski_m@poczta.fm, www.piorkowski-projekty.com.pl |  |                        |
| <b>Obiekt:</b>  | <b>Budynek mieszkalny</b>  | <b>Data:</b><br>2013   |
| <b>Temat:</b>   | <b>Wymiana okien i drzwi</b>   | <b>Rys. nr:</b><br>1   |
| <b>Adres:</b>   | <b>ul. Poznańska 16, Bydgoszcz</b>                                     | <b>Skala:</b><br>1:150 |
| <b>Inwestor:</b>  | <b>ADM, ul. Śniadeckich 1, 85-011 Bydgoszcz</b>                        |                        |
| <b>Projektował:</b>   | <b>mgr inż. arch. Monika Daciów-Grabicka upr. nr 7/ZZPO/A/OKK/2017</b> |                        |
| <b>Projektował:</b>   | <b>Wojciech Stalmaczonek upr. nr 756/05/U/C</b>                        |                        |

;  
o  
a  
e  
r  
a  
e  
4  
h  
6

46

43