

Załącznik nr 10c do SIWZ

Projekt budowlany

dla nieruchomości przy ul. J. J. Śniadeckich 1



URZĄD MIASTA BYDGOSZCZY
Biuro Konserwatora Zabytków
Miejski Konserwator Zabytków

9
URZĄD MIASTA
Bydgoszczy
Wydział Administracji Budowlanej

Bydgoszcz, 16.01.2013r

BKZ. 4125. 20.11. 1.2011EMZ

P. Justyna Łomaszewicz
Ul. Chodkiewicza 7/1A
85-065 Bydgoszcz

Temat.: wykucie otworu drzwiowego w ścianie wewnętrznej sutereny budynku przy ul. Śniadeckich 1 w Bydgoszczy

Miejski Konserwator Zabytków informuje, że akceptuje przedstawiony projekt budowlany wykucia otworu drzwiowego w ścianie wewnętrznej w budynku przy ul. Śniadeckich 1 (dz. n 245/2 i 246/1 Obr. 128) w Bydgoszczy, sporządzony przez mgr inż. arch. Justynę Łomaszewicz 17.12.2012r.
Przed podjęciem prac właściciel zabytku obowiązany jest uzyskać zezwolenie konserwatorskie na ww prace.
W załączeniu formularz wniosku.

Otrzymują:

- 1) adresat
2. aa

MIEJSKI KONSERWATOR ZABYTKÓW

Stawomir Marcysiak

Za zgodność z oryginałem

Łomaszewicz
Justyna Łomaszewicz

17 grudnia 2012

URZĄD MIASTA
Bydgoszcz
Wydział Administracji Budowlanej

INFORMACJA DO PLANU BEZPIECZEŃSTWA I OCHRONY ZDROWIA (BIOZ)

**Projekt wykucia otworu drzwiowego w ścianie wewnętrznej
w budynku przy ul. Śniadeckich 1 w Bydgoszczy
(dz. nr 245/2 i 246/1, obr. 128)**

Przewidywane roboty budowlane będą trwać krócej niż 30 dni roboczych i zatrudnionych przy nich będzie mniej niż 20 pracowników. Pracochłonność planowanych robót nie będzie przekraczać 500 osobodni.

W trakcie budowy nie będą wykonywane żadne z niżej wymienionych rodzajów robót budowlanych:

- których charakter, organizacja lub miejsce prowadzenia stwarza szczególnie wysokie ryzyko powstania zagrożenia bezpieczeństwa i zdrowia ludzi, w szczególności przysypania ziemią lub upadku z wysokości,
- przy prowadzeniu których występują działania substancji chemicznych lub czynników biologicznych zagrażających bezpieczeństwu i zdrowi ludzi,
- stwarzających zagrożenie promieniowaniem jonizującym,
- prowadzonych w pobliżu linii wysokiego napięcia lub czynnych linii komunikacyjnych,
- stwarzających ryzyko utonięcia pracowników,
- prowadzonych w tunelach, studniach, pod ziemią,
- wykonywanych przez kierujących pojazdami zasilanymi z linii napowietrznych,
- wykonywanych w kesonach, z atmosferą wytwarzaną ze sprężonego powietrza,
- wymagających użycia materiałów budowlanych,
- prowadzonych przy montażu i demontażu ciężkich elementów prefabrykowanych,

Z uwagi na powyższe, planowane prace remontowo - budowlane nie wymagają sporządzenia Planu BIOZ.

mgr inż. architekt
JUSTYNA ŁOMASZEWICZ
tel. 0 693 614 451

Justyna Łomaszewicz
Uprawnienia budowlane w specjalności architektonicznej
do projektowania bez ograniczeń
KPOKK IA 58/2009

[Signature]
mgr inż. architekt
Justyna Łomaszewicz
tel. 0 693 614 451

III KOLORY

31 maja 2013

OPIS TECHNICZNY – ZAMIENNY

Projekt wykucia otworu drzwiowego w ścianie wewnętrznej
w budynku przy ul. Śniadeckich 1 w Bydgoszczy
(dz. nr 245/2 i 246/1, obr. 128)

1. KARTA INFORMACYJNA

budynek istniejący: dwukondygnacyjny budynek użyteczności publicznej
z podpiwniczeniem
lokalizacja: ul. Śniadeckich 1, Bydgoszcz
Inwestor: Administracja Domów Miejskich „ADM” Sp. z o.o.
ul. Śniadeckich 1, Bydgoszcz
autor projektu: Pracownia Architektoniczna III KOLORY
mgr inż. arch. Justyna Łomaszewicz
mgr inż. Krzysztof Świstowski

2. PODSTAWA OPRACOWANIA

Umowa zawarta z Inwestorem
Specyfikacja Istotnych Warunków Zamówienia
wizja lokalna
dokumentacja fotograficzna
inventaryzacja pomieszczeń objętych opracowaniem
mapa pogładowa

3. PRZEDMIOT OPRACOWANIA

Przedmiotem niniejszego opracowania jest projekt wykucia otworu drzwiowego (oraz montaż stolarki drzwiowej) w ścianie wewnętrznej w budynku przy ul. Śniadeckich 1 w Bydgoszczy. Projekt dotyczy ściany między pomieszczeniami (biurowym i kasy) znajdującymi się w suterenie budynku podziemnego. Ponadto w pomieszczeniu kasy planowane jest zamurowanie jednego otworu drzwiowych, demontaż zabudowy PCV z szybami kuloodpornymi oraz płyt kamiennych, a w obu pomieszczeniach malowanie ścian sufitów. Po wykonaniu zamierzenia pomieszczenia nie zmienią swojej funkcji.

III KOLORY

31 maja 2013

-

31 maja 2013

4. CEL I ZAKRES OPRACOWANIA

Celem opracowania jest wykonanie dokumentacji pozwalającej na prawidłowe wykonanie otworu drzwiowego w ścianie wewnętrznej budynku.

Opracowanie ma stanowić podstawę realizacji inwestycji. Obejmuje opis stanu istniejącego, propozycje zmian i rozwiązań materiałowych.

5. ISTNIEJĄCY STAN ZAGOSPODAROWANIA TERENU

Istniejący budynek zlokalizowany jest na 2 działkach o numerach 245/2 i 246/1. (obr. 128). Jest to dwukondygnacyjny obiekt użyteczności publicznej, posiadający użytkowaną suterene. Elewacja frontowa budynku przylega do północno-wschodniej granicy działki nr 245/2 i posiada bezpośrednie sąsiedztwo z ul. Śniadeckich. Południowo – zachodnia elewacja przylega do granicy działki nr 246/1.

Obsługa komunikacyjna działki i obiektu następuje od strony ul. Śniadeckich.

W związku z zamierzonymi pracami remontowo – budowlanymi, istniejący stan zagospodarowania terenu nie ulegnie zmianie.

6. BUDYNEK ISTNIEJĄCY – OCENA STANU TECHNICZNEGO PRZEBUDOWYWANYCH POMIESZCZEŃ

Budynek użytkowy zlokalizowany przy ul. Śniadeckich 1 w Bydgoszczy jest obiektem dwukondygnacyjnym, posiadającym użytkową suterene, o nieregularnym kształcie. Pochodzi z ok. 1850 – 1860 r. Budynek stanowi zabudowę wolnostojącą o charakterze willowym, zwrócony jest elewacją frontową w kierunku północno-wschodnim – ul. Śniadeckich. Od tejże strony prowadzi do niego główny wjazd i wejście na I kondygnację. Ponadto do sutereny budynku prowadzą również dodatkowe wejścia.

Obiekt wpisany jest do rejestru zabytków pod numerem A/889 z 15.06.1997 r.

Pomieszczenia sutereny są w dobrym stanie technicznym - nieznaczne uszkodzenia nie stanowią zagrożenia dla konstrukcji – należy je usunąć metodami małostopniowymi. Obiekt nadaje się do przeprowadzenia projektowanych prac budowlanych i może być dalej bezpiecznie eksploatowany.

7. UWAGI DODATKOWE

Wszystkie użyte materiały budowlane muszą być dopuszczone do stosowania na terenie RP.

W cyklu technologicznym budowy należy bezwzględnie przestrzegać wszystkich zasad i warunków technicznych wykonywania i prowadzenia robót budowlanych.

Wsze
Prace
BHP. O
opracowa
w wykona

8. PŁ

UWAGA:
zawartym
gorszych i

8.1. ST/

- pomieszczenia i telekomunikacji
- ściana o dobrej jakości tynki i posadzki
- wyprawy i skutki wykończenia w pomieszczeniach tworzy tynki z wys. ok. 2,10m powyżej ścianki interesującej na ścianie w pomieszczeniu listwy p

8.2. KOI

- demontowanie i doprowadzenie do demontowania elementów kuloodpornych Miejskiej

III KOLORY

31 maja 2013

Wszelkie roboty prowadzić pod nadzorem osób uprawnionych.

Prace prowadzić zgodnie z obowiązującymi normami, przepisami oraz zasadami BHP. O wszelkich niejasnościach lub w sprawach nie objętych w niniejszym opracowaniu należy informować nadzór budowlany w celu uniknięcia błędów w wykonaniu lub zastosowania rozwiązań zamierzonych.

8. PRACE REMONTOWO - BUDOWLANE

UWAGA: Zastosowane w trakcie realizacji rozwiązania powinny odpowiadać zawartym w opracowaniu propozycjom, a użyte materiały być o parametrach nie gorszych niż zaproponowane.

8.1. STAN ISTNIEJĄCY

• pomieszczenia posiadają instalację elektryczną, centralnego ogrzewania i telekomunikacyjną (w jednym z pomieszczeń dodatkowo klimatyzacja)

• ściana pomiędzy pomieszczeniami jest ścianą wewnętrzną o grubości ok. 34 cm o dobrym stanie technicznym; w chwili obecnej nie posiada żadnego otworu

• tynki wewnątrz pomieszczeń o średnim stanie technicznym: miejscami z pofałdowaniami, spękanie lub uszkodzone na skutek eksploatacji pomieszczeń

• wyprawa malarska o średnim stanie technicznym: miejscami uszkodzona na skutek eksploatacji pomieszczeń, przebarwiona

• wykończenie posadzki w postaci wykładzin PCV o dobrym stanie technicznym

• w pomieszczeniu kasy zabudowa PCV z szybami kuloodpornymi (zabudowa tworzy stanowiska dwóch kas: ścianka rozdzielająca stanowiska – o wys. ok. 2 m, tylna z drzwiami – o wys. ok. 2 m, przednia z okienkami do obsługi klientów – o wys. od ok. 1 do ok. 2 m; zabudowa do wysokości ok. 1 m w całości z PCV, powyżej z wypełnieniami w postaci szyb kuloodpornych);

• ścianka podbłatowa o wys. ok. 1 m obłożona od strony części przeznaczonej dla interesantów płytkami ceramicznymi;

• na ścianie blat kamienny o szer. 59 cm

• w pomieszczeniu kasy odbojnice na ścianach

• listwy przypodłogowe

8.2. KOLEJNOŚĆ WYKONANIA ROBÓT ROZBIÓRKOWYCH

demontaż instalacji telekomunikacyjnej, radiofonicznej i pozostałego okablowania doprowadzonych do stanowisk kas

demontaż zabudowy PCV z szybami kuloodpornymi: wystawienie drzwi PCV, elementów wypełnień konstrukcji i konstrukcji z PCV (zabudowa PCV z szybami kuloodpornymi po demontażu pozostaje własnością Administracji Domów Miejskich „ADM” Sp. z o.o. – do wtórnego wykorzystania)

III KOLORY

31 maja 2013

31 maja 2013

- demontaż blatów kamiennych (blaty kamienne po demontażu pozostają własnością Administracji Domów Miejskich „ADM” Sp. z o.o. – do wtórnego wykorzystania)
- skucie płytek ceramicznych ze ścianki podblatowej
- rozbiórka ścianki podblatowej – od góry ku dołowi
- demontaż instalacji telekomunikacyjnej, okablowania, listew przypodłogowych i odbojnic drewnianych w obrębie projektowanego otworu drzwiowego
- demontaż istniejącej ościeżnicy w ścianie wewnętrznej pomiędzy pomieszczeniami kas

zagrunt
ATLAS
malowa
1 x, kol
malowa
1 x, kol
osadze
istnieją
ościeżn
nie wię
ościeżn

8.3. PRACE REMONTOWO - BUDOWLANE

- wykonanie otworu drzwiowego – wg rysunku architektonicznego i projektu konstrukcji, nadproże stalowe z 2 [100 mm ze stali S235; spięte śrubami M12 klasy 5.8 co około 30 cm
- zasady realizacji nadproża
 - wykonanie poduszek betonowych z betonu C20/25 (B25) jako bazy pod oparcie belek na 7 dni przed planowanym osadzeniem belek stalowych – poduszki na całą grubość ściany; wysokość ok. 15 cm i długość 25 cm
 - wykonanie bruzdy w murze i osadzenie jednej z belek stalowych [100 mm (nie używać narzędzi powodujących wstrząsy konstrukcji)
 - wykucie bruzdy z drugiej strony ściany i osadzenie drugiej belki stalowej z [100 mm
 - skręcenie belek śrubami przy podporach i w przęśle;
 - zabetonowanie gniazd, osiatkowanie (siatką Rabitza) i obetonowanie belek
 - wycięcie otworu drzwiowego po 5 dniach od osadzenia belek
 - tynkowanie tynkiem cementowo – wapiennym o parametrach nie gorszych niż WEBER TP571 (ip18)
- zamurowanie istniejącego otworu drzwiowego rodzajem materiału, o klasie I na zaprawie jak w pozostałej części ściany, z zachowaniem zasady przewiązywania
- usunięcie luźnych i osypliwych fragmentów tynków szczotką stalową
- tynkowanie zamurowanego otworu rodzajem materiału jak w pozostałej części ściany
- dokładne oczyszczenie i odkurzenie powierzchni sufitów i ścian
- przemycie wodą z dodatkiem detergentów dobrze przylegających powłok z farb emulsyjnych, sflukanie czystą wodą i osuszenie
- wyrównanie nierówności oraz - spękań wewnętrzną masą szpachową o parametrach nie gorszych niż ACRYL-PUTZ START lub ACRYL-PUTZ FINISH – w miejscach wyrównań zdjąć starą powłokę malarską, masy stosować na podłoże zagruntowane gruntem ACRYL-PUTZ GRUNT POLIMEROWY Głęboko Penetrujący
- zabezpieczenie pęknięć taśmą papierową lub masą naprawczą ACRYL-PUTZ FLEX – w miejscach zabezpieczeń zdjąć starą powłokę malarską,
- zagruntowanie sufitów impregnatem gruntującym o parametrach nie gorszych niż ATLAS UNI-GRUNT – 1 x

UWAGA:
budowlani
ściśle wg

III KOLORY

31 maja 2013

- zagruntowanie ścian impregnatem gruntującym o parametrach nie gorszych niż ATLAS UNI-GRUNT – 1 x
- malowanie sufitów farbą lateksową o parametrach nie gorszych niż MAGNAT – 1 x, kolor biały
- malowanie ścian farbą lateksową o parametrach nie gorszych niż MAGNAT – 1 x, kolor biały
- osadzenie stolarki drzwiowej w przygotowanym otworze oraz w otworze istniejącym za pomocą kotew stalowych (odległość między punktami mocowania ościeżnicy nie większa niż 75 cm, a maksymalne odległości od naroży ościeżnicy nie większe niż 30 cm), uzupełnienie szczelin na obwodzie między ościeżem, a ościeżnicą pianką poliuretanową o parametrach nie gorszych niż CERESIT TS 61

UWAGA: Wszystkie prace należy wykonać zgodnie z zasadami sztuki budowlanej, z przestrzeganiem czasów dojrzewania i wiązania zapraw oraz ściśle wg wskazówek producenta materiałów budowlanych.

Opracowali:

mgr inż. architekt
JUSTYNA ŁOMASZEWICZ
tel. 0 693 614 451

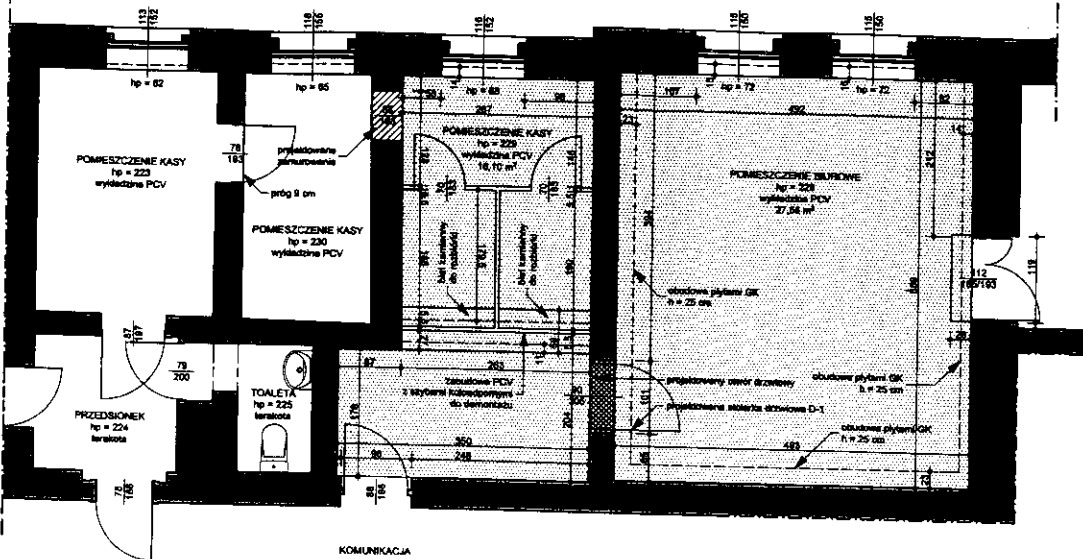
mgr inż. arch. Justyna Łomaszewicz

Łomaszewicz
Główna biurowa w specjalności architektonicznej
do projektowania bez ograniczeń
K*OKK 1A 58/2009

mgr inż. Krzysztof Świstowski

III KOLORY

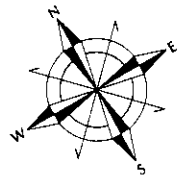
N



KOMUNIKACJA

LEGENDA:

- ściany istniejące
- pomieszczenia objęte opracowaniem
- wyburzenie - projektowany otwór drzwiowy
- projektowane zamurowanie



PRACOWNIA ARCHYTEKTONICZNA

IKOLORY

JUSTYNA ŁOMASZEWCZ
ul. J. K. Chodkiewicza 71/A; 85-065 Bydgoszcz
tel. 693 01 44 51; e-mail: jzokolory@architekto.pl

Tytuł projektu:
**PROJEKT BUDOWLANY WYKUCIA
OTWORU DRZWIOWEGO
W ŚCIANIE WEWNĘTRZNEJ**

Adres inwestycji:
Bydgoszcz, ul. Śniadeckich 1;
dz. nr 245/2 i 246/1, obr. 128

Inwestor:
Adm. Dombów Miejskich "ADM" Sp. z o.o.
Bydgoszcz, ul. Śniadeckich 1

Nazwa rysunku:
Rzut suterenu - fragment - rys.
zamienny

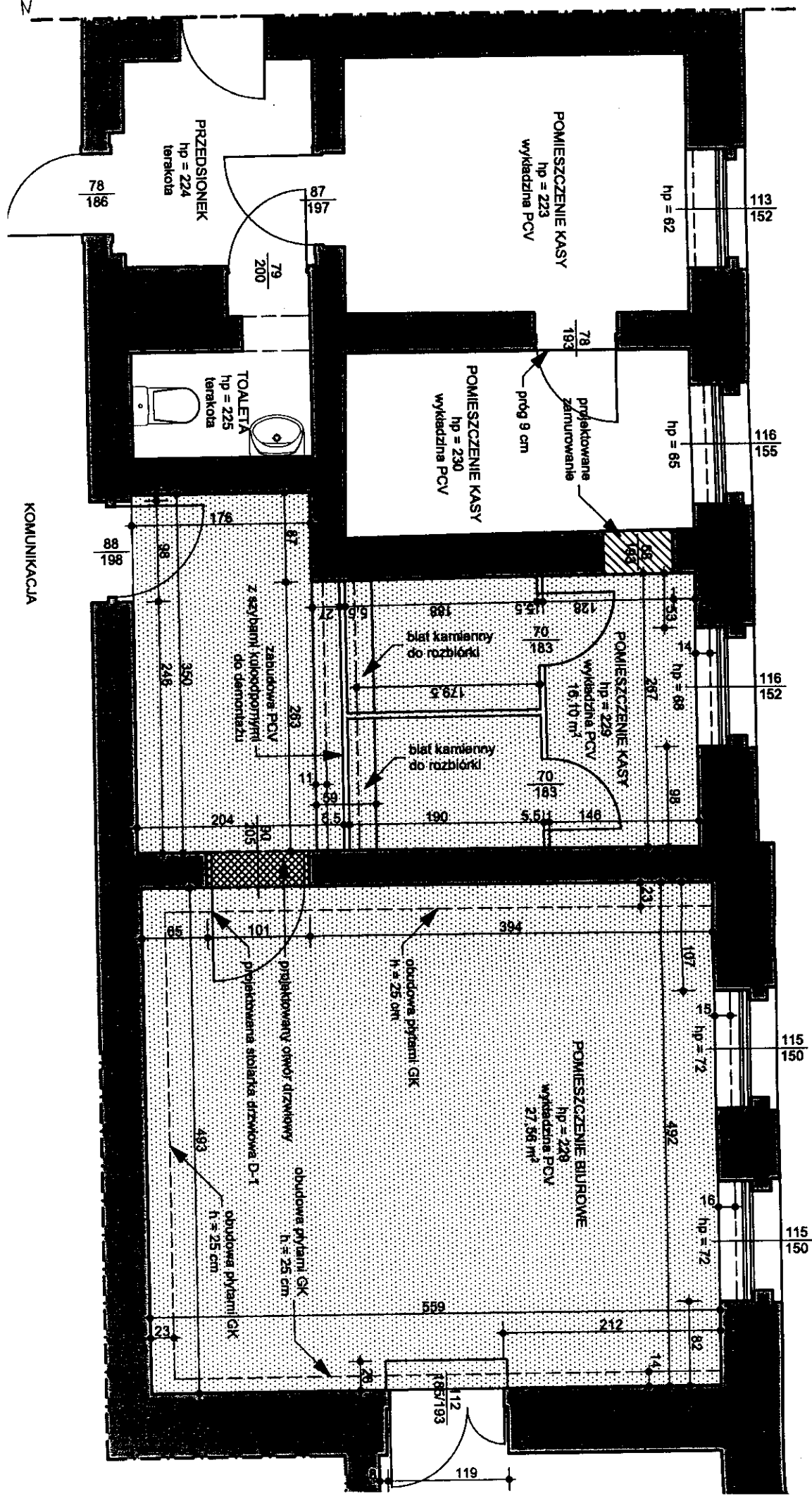
Projektant: mgr inż. architekt
mgr inż. architekt
tel. 0 693 514 451
SONAR
właśc. budowlane w specjalności projektowania
do projektowania bez ograniczeń
LPS nr 347206

Status rysunku:
Projekt budowlany

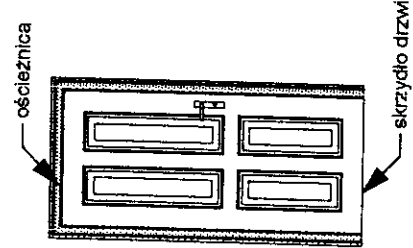
skala: 1:50 data: 31 maja 2013 branża: A

projekt: 01/12/12 nr rys: 04 korekta:

N



KOMUNIKACJA

ZESTAWIENIE STOLARKI DRZWIOWEJ	
Nazwa drzwi	D-1
Ilość	1
Wymiar w świetle ościeży	101 x 210
Wymiar w świetle ościeżnicy	90 x 205
Rozmieszczenie:	L
Schemat	 <p>ościeżnica</p> <p>skrzydło drzwi</p>
Uwagi	<p>Drzwi drewniane - o wzorze i kolorze analogicznym do wzoru i koloru klasycznych drzwi istniejących; antywłamaniowe; ościeżnica drewniana - o wzorze i kolorze analogicznym do wzoru i koloru klasycznych ościeżnic istniejących</p>

PRACOWNIA ARCHITEKTONICZNA
KOŁORY
 JUSTYNA ŁOMASZEWICZ

ul. J. K. Chodkiewicza 71/A; 85-065 Bydgoszcz
 tel. 693 61 44 51; e-mail: trzykolory@architekci.pl

Tytuł projektu	PROJEKT BUDOWLANY WYKUCIA OTWORU DRZWIOWEGO W ŚCIANIE WEWNĘTRZNEJ
Adres inwestycji	Bydgoszcz, ul. Śniadeckich 1; dz. nr 245/2 i 246/1, obr. 128
Inwestor	Adm. Domów Miejskich "ADM" Sp. z o.o. Bydgoszcz, ul. Śniadeckich 1
Nazwa rysunku	Zestawienie stolarki drzwiowej - rys. zamienny
Projektant	mgr inż. JUSTYNA ŁOMASZEWICZ <small>tel. 0 693 614 451</small>
Status rysunku	Projekt budowlany
skala	1:50
data	31 maja 2013
projekt	01/12/12
nr rys.	05
korekta	

Justyna Łomaszewicz
 Uprawnienia budowlane w specjalności architekci do projektowania bez ograniczeń
 Nr Ogr. W. 5023/03



- LEGENDA:**
- granice działki
 - granice opracowania
 - budynek użyteczności publicznej przy ul. Śniadeckich 1 w Bydgoszczy
 - lokale objęte opracowaniem
 - budynki istniejące
 - istn. wjazd na teren działki
 - istn. wejścia do budynku
 - wejścia do przedmiot. lokali

**PRACOWNIA ARCHYTEKTONICZNA
IKOLOPOLY**

JUSTYNA ŁOMASZEWICZ
ul. J. K. Chodkiewicza 71/A, 85-085 Bydgoszcz
tel. 693 81 44 51; e-mail: trzykolory@archilanka.pl

Tytuł projektu
**PROJEKT BUDOWLANY WYKUCIA
OTWORU DRZWIOWEGO
W ŚCIANIE WEWNĘTRZNEJ**

Adres Inwestycji
Bydgoszcz, ul. Śniadeckich 1;
dz. nr 245/2 i 248/1, obr. 128

Inwestor
Adm. Domów Mieszkalnych "ADM" Sp. z o.o.
Bydgoszcz, ul. Śniadeckich 1

Nazwa rysunku
Plan sytuacyjny

Projektant
mgr inż. arch. **JUSTYNA ŁOMASZEWICZ**
mgr inż. arch. **AKSYSA-SZYMASZEWICZ**

Uprawnienie
Uprawnienie budowlane w zakresie architektury
do projektowania i nadzoru
IPDWA 145308

Status rysunku		Projekt budowlany	
skala	1:500	data	17 grudnia 2012
branża	A	nr rys.	01
projekt	01/12/12	korrekt	