

# Specyfikacja Techniczna Wykonania i Odbioru Robót Remontowych

## Wymiana uszkodzonych płyt osłonowych na balkonach w budynku mieszkalnym

przy ul. JANOSIKA 4 Bydgoszczy

1. Zakres stosowania ST.  
Szczegółowa specyfikacja techniczna stanowi element dokumentacji przetargowej, a następnie wykonawczej w okresie realizacji robót wymienionych w pkt 1.1.  
Specyfikacja Techniczna stanowi pomocniczy materiał do sporządzenia wyceny robót objętych niniejszą specyfikacją. Do opracowania wyceny należy zapoznać się z przedmiarem robót, dopuszcza i dokonania wizji lokalnej.  
Przedmiotem robót objętych niniejszym opracowaniem są roboty budowlane w zakresie określonym przez Inwestora, zgodnie ze Specyfikacją Techniczną Wykonania i Odbioru Robót Budowlanych, a także prawem polskim i europejskim, polskimi i europejskimi normami technicznymi i branżowymi oraz wiedzą techniczną.
2. Zakres robót objętych ST.  
W lokalach przewiduje się wykonywanie robót remontowych i prac naprawczych w zakresie:  
**W robotach ogólnobudowlanych:**
3. Definicje pojęć i określeń zgodnie z Prawem budowlanym.  
Skróty i uproszczenia:  
CPV - Wspólny Słownik Zamówień;  
IPU - Istotne postanowienia umowy;  
BIOZ - Bezpieczeństwo i Ochrona Zdrowia;  
ST - Specyfikacja Techniczna Wykonania i Odbioru Robót;  
PZJ - Plan zapewnienia jakości;  
PZP - Prawo zamówień publicznych

### 1. Wymagania związane z robotami ogólnobudowlanymi:

Roboty ślusarskie należy wykonać zgodnie z Warunkami technicznymi wykonania i odbioru robót budowlano - montażowych Tom I. Przed przystąpieniem do montażu ślusarki należy sprawdzić:

- rodzaje i wymiary przekrojów składanych elementów,
- wymiary gotowego wyrobu,
- rozebranie uszkodzonych płyt osłonowych
- prawidłowość wykonanych połączeń,
- sprawdzenie miejsc mocowania płyt osłonowych do ślusarki,
- zabezpieczenie elementów budynku przed uszkodzeniami i zabrudzeniami przy montażu,
- rozebranie uszkodzonych płyt osłonowych,
- usunięcie zabezpieczeń montażowych.

Konstrukcje ślusarskie powinny być zabezpieczone w wytwórni wymaganymi powłokami.

Montaż konstrukcji należy przeprowadzać w sposób zapewniający stateczność poszczególnych elementów i całości w każdej fazie. Przy montażu należy zwrócić uwagę na kolejność montażu zapewniająca nie uszkodzenie elementów składowych.

Wszystkie roboty montażowe powinny być przeprowadzone przez wykwalifikowanych pracowników.

Śruby kotwiące nie mogą być widoczne na zewnątrz elementu i nie mogą być dostępne do odkręcenia dla osób postronnych.

Różnice wymiarów przekątnych nie powinny być większe niż:

- 1 mm przy długości przekątnej do 1 m
- 2 mm przy długości przekątnej do 2 m
- 3 mm przy długości przekątnej powyżej 2 m

### 2. Zarządzający realizacją umowy.

Zamawiający w ramach posiadanego umocowania reprezentuje interesy na budowie przez sprawowanie kontroli zgodności realizacji robót budowlanych z przedmiarem robót i specyfikacjami technicznymi, przepisami, zasadami wiedzy technicznej oraz postanowieniami warunków umowy. Dla prawidłowej realizacji swoich obowiązków, zgodnie z przepisami prawa budowlanego, Zamawiający pisemnie wyznaczy Inspektora Nadzoru działającego w jego imieniu, w zakresie przekazanych mu uprawnień i obowiązków. Wydawane przez nich polecenia mają moc poleceń Zamawiającego. Inspektor Nadzoru podejmuje wszystkie decyzje odnośnie sposobu wykonania robót, jakości, postępu, oceny przydatności materiałów, używanego sprzętu oraz zgodności z dokumentacją lub niniejszym opracowaniem. Wykonawca nie może wykorzystywać na swoją korzyść jakichkolwiek błędów lub braków w dokumentacji lub niniejszym opracowaniu. W przypadku wykrycia takich



błędów lub braków niezwłocznie powiadomi o tym Inspektora Nadzoru, który wprowadzi niezbędne zmiany lub uzupełnienia.

### 3. Prowadzenie robót.

#### 3.1 Ogólne zasady wykonania robót.

Wykonawca jest odpowiedzialny za prowadzenie robót zgodnie z umową oraz za jakość zastosowanych materiałów i wykonanych robót, za ich zgodność z wymaganiami ST i programu zapewnienia jakości.

Decyzje Zamawiającego dotyczące akceptacji lub odrzucenia materiałów i elementów robót będą oparte na wymaganiach sformułowanych w umowie i ST, a także w normach i wytycznych wykonania i odbioru robót. Przy podejmowaniu decyzji Zamawiający uwzględni wyniki badań materiałów i jakości robót, dopuszczalne niedokładności normalnie występujące przy produkcji i przy badaniach materiałów, doświadczenia z przeszłości, wyniki badań naukowych oraz inne czynniki wpływające na rozważaną kwestię.

Polecenia Zamawiającego będą wykonywane przez Wykonawcę nie później niż w czasie przez niego wyznaczonym, po ich otrzymaniu przez Wykonawcę, pod groźbą wstrzymania robót. Skutki finansowe z tego tytułu poniesie Wykonawca.

#### 3.2 Teren budowy.

##### 1) Charakterystyka terenu budowy.

Budynki mieszkalne wielorodzinne, całkowicie podpiwniczone i nie podpiwniczone, w technologii tradycyjnej i uprzemysłowionej oraz o konstrukcji drewnianej.

Budynki są zasiedlone, lokale przeznaczone do remontu – pustostany.

##### 2) Przekazanie terenu budowy.

Zamawiający protokołarnie przekazuje Wykonawcy lokal mieszkalny (teren budowy) w czasie i na warunkach określonych w ogólnych warunkach umowy.

##### 3) Ochrona i utrzymanie terenu budowy.

Wykonawca będzie odpowiedzialny za ochronę placu budowy oraz wszystkich materiałów i elementów wyposażenia użytych do realizacji robót od chwili rozpoczęcia do ostatecznego odbioru robót. Przez cały ten okres urządzenia lub ich elementy będą utrzymane w sposób satysfakcjonujący Zamawiającego. Może on wstrzymać realizację robót, jeśli w jakimkolwiek czasie Wykonawca zaniedbuje swoje obowiązki w tym zakresie. W trakcie realizacji robót Wykonawca dostarczy, zainstaluje i utrzyma wszystkie niezbędne tymczasowe zabezpieczenia ruchu oraz zapewni bezpieczeństwo całego ruchu kołowego i pieszego.

Wykonawca w trakcie prowadzonych robót rozbiórkowych zapewni ustawienie kontenera na bezpieczne składowanie materiałów z rozbiórki do czasu ich wywiezienia na składowisko odpadów. Wykonawca zobowiązany jest utrzymywać w trakcie trwania robót bezwzględny porządek na stanowisku pracy oraz na klatce schodowej i w obrębie składowania materiałów rozbiórkowych. Roboty remontowe wykonywać w sposób nie uciążliwy dla sąsiadów lokatorów mając szczególnie na uwadze prowadzenie robót będących źródłem hałasu.

##### 4) Ochrona własności i urządzeń.

Wykonawca jest odpowiedzialny za jakiegokolwiek szkody, spowodowane przez jego działania, w instalacjach nadziemnych i podziemnych pokazanych na planie zagospodarowania terenu dostarczonym przez Zamawiającego.

##### 5) Ochrona środowiska w trakcie realizacji robót.

W trakcie realizacji robót Wykonawca jest zobowiązany znać i stosować się do przepisów zawartych we wszystkich regulacjach prawnych w zakresie ochrony środowiska na placu budowy i poza jego terenem, unikać zanieczyszczeń, hałasu oraz innych czynników prowadzonych jego działalnością.

##### 6) Zapewnienie bezpieczeństwa i ochrony zdrowia.

Ponieważ, budynki są zamieszkałe Wykonawca jest odpowiedzialny za bezpieczeństwo i ochronę mieszkańców, osób postronnych oraz mienia w związku z wykonywanymi pracami, aż do ich zakończenia. Wykonawca w tym celu wykona odpowiednie zabezpieczenia jeżeli jest wymagane.

Wykonawca dostarczy na budowę i będzie utrzymywał wyposażenie konieczne dla zapewnienia bezpieczeństwa i ochrony zdrowia. Zapewni wyposażenie w urządzenia socjalne, oraz odpowiednie wyposażenie i odzież wymaganą dla ochrony życia i zdrowia personelu zatrudnionego na placu budowy. Uważa się, że koszty zachowania zgodności z wspomnianymi powyżej przepisami bezpieczeństwa i ochrony zdrowia są wliczone w koszty wykonawcy.

Wykonawca będzie stosował się do wszystkich przepisów obowiązujących w zakresie bezpieczeństwa przeciwpożarowego. Wykonawca będzie odpowiedzialny za wszelkie straty powstałe w wyniku pożaru, który mógłby powstać w okresie realizacji robót lub został spowodowany przez któregokolwiek z jego pracowników.

### 1. Materiały.

Materiały i urządzenia stosowane do wykonania kontraktu powinny mieć:

- oznakowanie znakiem CE co oznacza, że dokonano oceny ich zgodności ze zharmonizowaną normą europejską, wprowadzoną do zbioru Polskich Norm, z europejską aprobatą techniczną lub krajową specyfikacją techniczną państwa członkowskiego Unii Europejskiej lub Europejskiego Obszaru Gospodarczego, uznana przez Komisję Europejską za zgodną z wymaganiami podstawowymi, lub



- deklarację zgodności z uznanymi regułami sztuki budowlanej wydaną przez producenta jeżeli dotyczy ona wyrobu umieszczone w wykazie wyrobów mających niewielkie znaczenie dla zdrowia i bezpieczeństwa określonym przez Komisję Europejską,

lub

- oznakowanie znakiem budowlanym, co oznacza, że są to wyroby nie podlegające obowiązującemu oznakowaniu CE, dla których dokonano oceny zgodności z Polską Normą lub aprobatą techniczną, bądź uznano za „regionalny wyrób budowlany”.

Roboty będące przedmiotem umowy należy wykonywać z materiałów i wyrobów w taki sposób, aby nie stanowiły zagrożenia dla higieny i zdrowia użytkowników.

Wyroby budowlane muszą być zgodne z postanowieniami Ustawy o wyrobach budowlanych z dnia 16 kwietnia 2004 r. (Dz. U. Nr 92 poz.881).

Nie dopuszcza się do montażu materiałów uszkodzonych i po terminie ważności.

Wszystkie wbudowywane materiały i urządzenia instalowane w trakcie wykonywania robót muszą być zgodne z wymaganiami określonymi w ST. Przed użyciem każdego materiału przewidywanego do wykonania robót Wykonawca przedłoży szczegółową informację o źródle produkcji, zakupu lub pozyskania takich materiałów, atestach oraz wynikach próbek do akceptacji Zamawiającego.

Akceptacja Zamawiającego udzielona jakiejś partii materiałów z danego źródła nie będzie znaczyć, że wszystkie materiały pochodzące z tego źródła są akceptowane automatycznie.

Wykonawca jest zobowiązany do dostarczenia atestów dla każdej dostawy, aby udowodnić, że nadal spełniają one wymagania ST.

Zamawiający może okresowo kontrolować dostarczane na budowę materiały i urządzenia, aby sprawdzić czy są one zgodne z wymaganiami ST.

Zamawiający jest upoważniony do pobierania i badania próbek materiału w celu sprawdzenia jego własności. Wyniki tych prób stanowią podstawę do aprobaty jakości danej partii materiałów.

Wykonawca jest zobowiązany zapewnić przechowywanie materiałów i urządzeń zgodnie z zaleceniem producenta. Musi utrzymywać ich jakość i właściwości w takim stanie, jaki jest wymagany w chwili wbudowania lub montażu. Muszą one w każdej chwili być dostępne dla przeprowadzenia inspekcji przez zarządzającego realizacją umowy, aż do chwili, kiedy zostaną użyte.

#### Uwaga!

Materiały z demontażu i rozbiórek stają się własnością wykonawcy., Wykonawca własnym kosztem i staraniem usunie je z terenu budowy lub odda do utylizacji na własny koszt.

### **2. Sprzęt.**

Wykonawca jest zobowiązany do używania jedynie takiego sprzętu, który nie spowoduje niekorzystnego wpływu na jakość wykonywanych robót, jak i nie stanowi ogólnego zagrożenia.

### **3. Transport.**

Forma dostawy – każda partia wyrobów przewidziana do wysyłki powinna zawierać wszystkie elementy przewidziane normą i wytycznymi producenta.

Elementy do transportu należy zabezpieczyć przed uszkodzeniem przez odpowiednie opakowanie.

Magazynowanie – zgodnie z zaleceniem producenta.

Liczba i rodzaje środków transportu muszą zapewniać prowadzenie robót w terminach wynikających z umowy.

Wykonawca jest zobowiązany usuwać na bieżąco, na własny koszt, wszelkie uszkodzenia i zanieczyszczenia spowodowane przez jego pojazdy na drogach oraz dojazdach do terenu budowy.

### **4. Kontrola jakości robót.**

Zasady kontroli jakości robót.

Wykonawca jest odpowiedzialny za pełną kontrolę robót i jakość materiałów prowadzoną zgodnie z programem zapewnienia jakości.

Minimalne wymagania, co do zakresu badań i ich częstotliwości są określone w normach i wytycznych producenta. W przypadku gdy brak jest wyraźnych przepisów, zarządzających realizacją umowy ustali jaki zakres kontroli jest konieczny, aby zapewnić wykonanie robót zgodnie z umową.

Zasady kontroli jakości powinny być zgodne z wymogami PN.

Wytyczne techniczne wykonania i odbioru robót:

- prace należy wykonać z zachowaniem obowiązujących norm i zaleceń BHP w szczególności wszystkie prace na wysokości,
- wszystkie prace wykonywać ściśle z wytycznymi wykonania robót oraz wytycznymi producenta materiału, przestrzegając przerw technologicznych, temperatury otoczenia, sposobu wykonania, itp.,
- przy wykonywaniu robót konieczny jest systematyczny nadzór prowadzony przez kierownika budowy, robót.

Etapy wykonywanych robót obowiązkowo podlegające odbiorowi przez nadzór inwestorski:

- wszystkie roboty ulegające zakryciu bądź zanikające,
- odbiór końcowy robót.



## 5. Odbiory robót i podstawy płatności.

Rodzaje odbiorów.

Rodzaje odbiorów robót.

Ustala się następujące rodzaje odbiorów robót:

- 1) odbiór robót zanikających i ulegających zakryciu,
- 2) odbiór końcowy.

Odbioru robót zanikających i ulegających zakryciu oraz zakończonych elementów robót (odbioru częściowe) dokonuje upoważniony inspektor nadzoru inwestorskiego na Wniosek Wykonawcy.

### Odbiór końcowy

- 1) odbioru końcowego dokonuje się po całkowitym zakończeniu wszystkich robót składających się na przedmiot umowy na podstawie oświadczenia kierownika budowy oraz innych czynności przewidzianych przepisami ustawy PB, potwierdzonych przez zarządzającego. Potwierdzenie takie następuje po usunięciu wszystkich wad stwierdzonych przez zarządzającego.
- 2) odbiór końcowy jest przeprowadzany komisyjnie przy udziale zarządzającego, upoważnionych przedstawicieli Zamawiającego i użytkownika, jeżeli nie jest to zamawiający, oraz w obecności Wykonawcy. Zamawiający w terminie do 3-dni od przyjęcia pisemnego zgłoszenia Wykonawcy o wykonaniu robót wyznacza termin ich odbioru. Nie później niż w dniu odbioru Wykonawca przekazuje Zamawiającemu komplet dokumentów powykonawczych typu: karty gwarancyjne na zamontowane urządzenie, protokoły prób i badań (jeśli były wymagane), certyfikaty, deklaracje, zgłoszenia odbioru robót ulegających zakryciu bądź protokoły ich odbioru oraz kartę gwarancyjną na całość robót wykonanych w lokalu jak również inną dokumentację dotyczącą realizacji o ile występuje.

Odbiorowi podlegają roboty wykonane bezusterkowo, kompleksowo i „na gotowo”.

Z czynności odbiorowych zostaje spisany protokół z udziałem przedstawiciela Wykonawcy (kierownik robót/budowy wskazany w umowie) oraz z udziałem przedstawicieli ZB (inspektor nadzoru, administrator).

### Odbiór po okresie rękojmi

Odbiór po okresie rękojmi jest dokonywany przez Zamawiającego z udziałem użytkownika oraz Wykonawcy formie protokołarnej i ma na celu stwierdzenie wykonania przez Wykonawcę zobowiązań wynikających z rękojmi za wady.

Podstawa płatności.

Wg ustaleń w umowie, przy czym do każdej faktury na dany lokal należy dołączyć protokół odbioru, potwierdzoną przez inspektora nadzoru książkę obmiaru oraz kosztorys ofertowy sporządzony w oparciu o ceny jednostkowe robót z oferty i ilości faktycznie wykonanych robót wynikających z obmiarów potwierdzonych przez inspektora nadzoru.

Koszty energii elektrycznej, wody oraz wszelkie koszty związane z podłączeniem obciążają Wykonawcę.

## 6. Przepisy związane.

Normy i normatywy.

Wszystkie roboty należy wykonywać zgodnie z obowiązującymi w Polsce normami i normatywami.

Przepisy prawne.

Wykonawca jest zobowiązany znać wszystkie przepisy prawne wydawane zarówno przez władze państwowe oraz inne regulacje prawne i wytyczne, które są w jakikolwiek sposób związane z prowadzonymi robotami i będzie w pełni odpowiedzialny za przestrzeganie tych regulacji i wytycznych w trakcie realizacji robót. Najważniejsze z nich to:

- Prawo budowlane (ustawa z dnia 7 lipca 1994 r. J.t. . Dz. U. z 2006 r Nr 156 poz. 1118 z późn. zm.),
- Rozporządzenie Min. Infrastr. z 12.04.2002 r. w sprawie warunków technicznych jakim powinny odpowiadać budynki i ich usytuowanie (Dz. U. Nr 75 poz. 690 z późn. zm.),
- Ustawa z dn. 16.04.2004 r. o wyrobach budowlanych (Dz. U. Nr 92 poz. 881).

## 7. Przepisy i normy.

Atesty Higieniczne PZH

Polskie Normy i Normy Branżowe

Aprobaty techniczne ITB

Atesty niepalności

Deklaracje zgodności

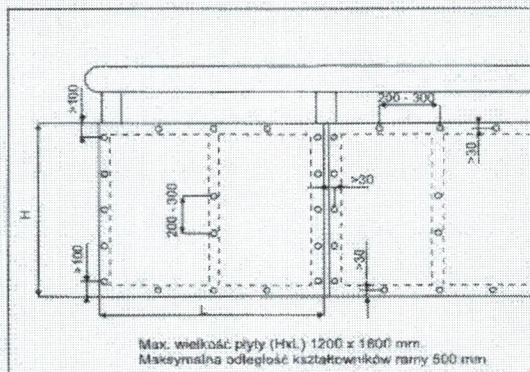
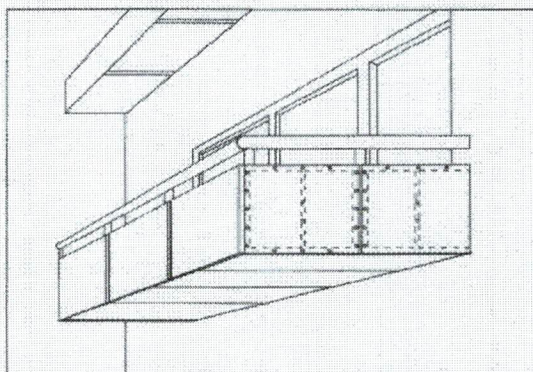
Warunki techniczne wykonania i odbioru robót:



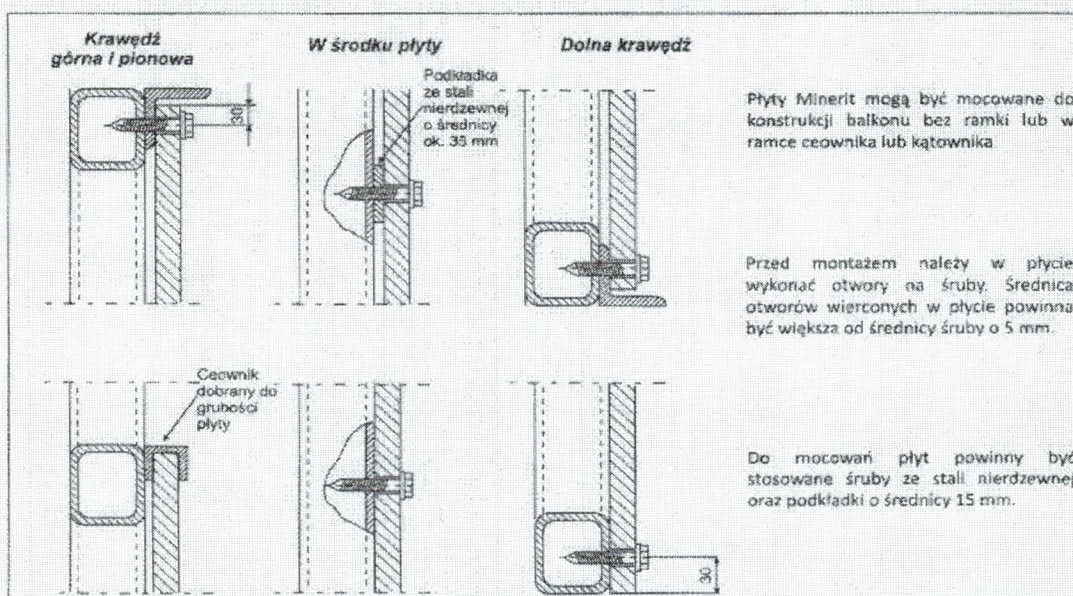
## CIENKOŚCIENNE PŁYTY CEMENTOWO-WŁÓKNISTE DLA BUDOWNICTWA

### ZASTOSOWANIE

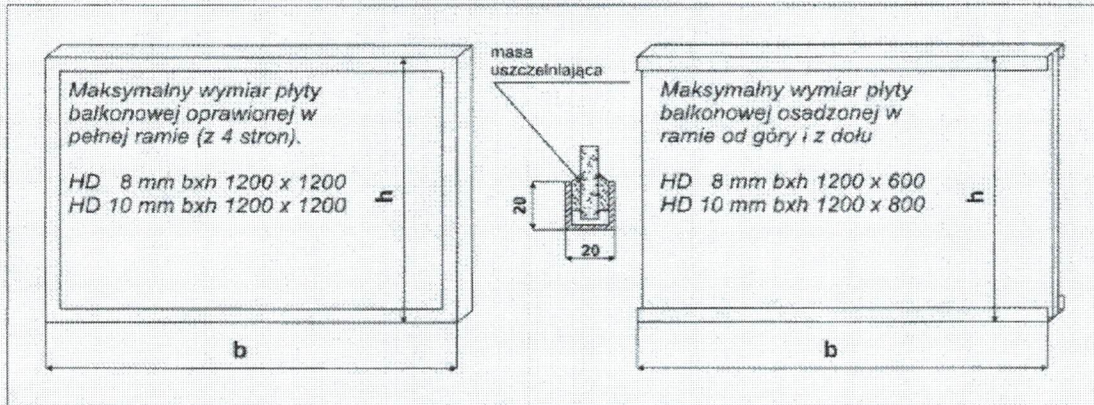
Płyty elewacyjne Minerit HD o grubościach 8 mm i 10 mm z uwagi na bardzo wytrzymałą na obciążenia mechaniczne i czynniki atmosferyczne cementowo-włóknistą budowę mają zastosowanie jako wypełnienia balustrad balkonów. Do konstrukcji balustrady elewacyjne płyty Minerit mogą być przykręcane śrubami z zachowaniem szczelin dylatacyjnych lub osadzone w ramie. Maksymalna wielkość pojedynczych arkuszy płyt oprawianych w ramę zależy od ich grubości i od tego, czy płyta uchwycona jest z czterech stron czy tylko z góry i dołu. Przy mocowaniu mechanicznym pamiętać należy aby nawiercone wcześniej otwory w płycie były większe od średnicy śruby o 5 mm oraz aby minimalna odległość pierwszego punktu mocowań od narożnika płyty wynosiła 100 mm. Pozostałe punkty mocowań powinny oddalone być od krawędzi płyty o minimum 30 mm. Płyty HD po zamontowaniu można pokrywać dekoracyjnie farbami akrylowymi, silikonowymi, silikatowymi lub strukturalnymi (tynkami akrylowymi). Zastosowanie płyt barwionych w masie lub płyt, których powierzchnia wewnętrzna jest fabrycznie zagruntowana, a zewnętrzna pokryta dekoracyjnie farbą nawierzchniową znacznie przyspiesza i ułatwia prace montażowe.



### PRZYKŁADY MOCOWAŃ

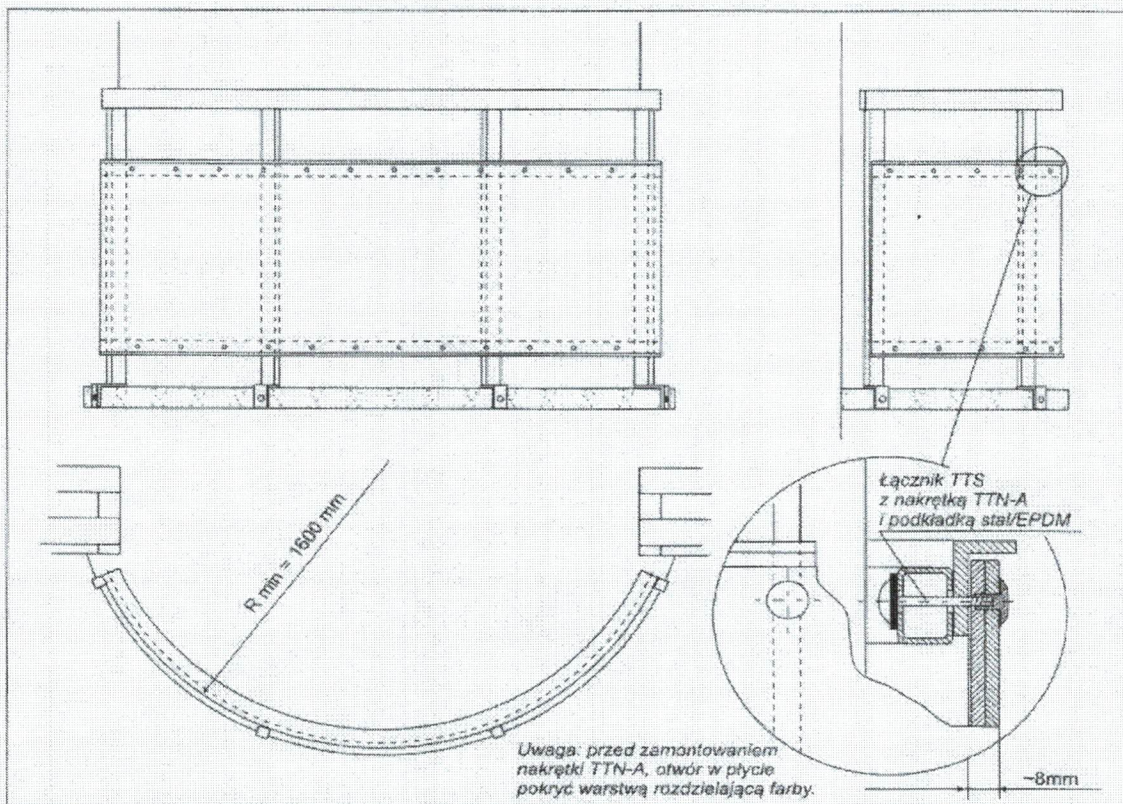






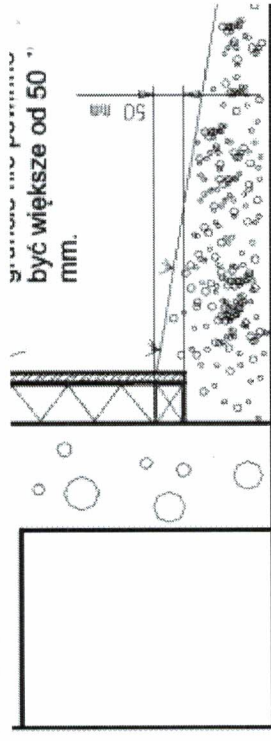
**BALUSTRADY GIĘTE**

Płyty można również montować do konstrukcji balustrad łukowych. Łuki o dużym promieniu uzyskuje się poprzez naprężenie płaskich płyt o grubości 8 lub 10 mm. Minimalny promień gięcia płyty o grubości 8 mm wynosi 3 600 mm. Pokrycie na balustrady o małym promieniu (od 1 600 mm) uzyskać możemy ze sklejonych dwóch płyt Minerit o grubości 3,2 mm.



Dystrybutor: Copal Sp. z o.o. 64-980 Trzcianka ul. Sikorskiego 78  
tel. 67 216 67 67, fax 67 216 40 83 e-mail: elewacje@copal.com.pl





## Pokrycie balustrad balkonowych

