

KP

PROJEKT

**PRACOWNIA PROJEKTOWA
SIECI I INSTALACJI WOD.-KAN.,
C.O., WENTYLACJI I GAZOWYCH**

mgr inż. Katarzyna Paszkowska

ul. Chodkiewicza 24/17; 85 – 064 Bydgoszcz

e-mail: kpprojekt@op.pl

tel. kom. **0792425920**

REGON: 340309599

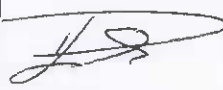
NIP: 581-175-38-13

Temat: **Podłączenie do sieci gazowej urządzeń i instalacji
gazowych budynków mieszkalnych przy
ul. Smoleńskiej w Bydgoszczy**

Rodzaj
opracowania: **INSTALACJA GAZOWA DLA BUDYNKU PRZY
UL. SMOLEŃSKIEJ 70**

Stadium
dokumentacji: **SPECYFIKACJA TECHNICZNA WYKONANIA I ODBIORU
ROBÓT BUDOWLANYCH**

Zamawiający: **ADMINISTRACJA DOMÓW MIEJSKICH
„ADM” Spółka z o.o.
ul. Śniadeckich 1
85 – 011 Bydgoszcz**

Stanowisko	Imię i nazwisko	Data	Podpis
Projektant:	mgr inż. Katarzyna Paszkowska upr. KUP/0067/POOS/06	22.09.2011r.	

SPIS ZAWARTOŚCI OPRACOWANIA

ST.00.00. – WYMAGANIA OGÓLNE	2
ST.01.01. - ROBOTY MONTAŻOWE	15

ST-00.00 WYMAGANIA OGÓLNE

1. WSTĘP

1.1. Przedmiot ST

Przedmiotem Specyfikacji technicznych są wymagania techniczne dotyczące wykonania i odbioru wszelkich robót związanych z podłączeniem do sieci gazowej urządzeń i instalacji gazowych w lokalach mieszkalnych nr 1, 5, 8, 9 i 11 w budynku zlokalizowanym przy ul. Smoleńskiej 70 w Bydgoszczy.

1.2. Zakres stosowania ST

Specyfikacje Techniczne stanowią część dokumentów przetargowych i kontraktowych przy realizacji i odbiorach robót objętych niniejszym kontraktem.

1.3. Zakres robót objętych ST

Roboty których dotyczy specyfikacja obejmują wszystkie czynności umożliwiające wykonanie i odbiór robót zgodnie z punktem 1.1.

Niniejsza Specyfikacja Techniczna (ST) związana jest z wykonaniem nw. robót:

- montaż przewodów z rur stalowych czarnych łączonych przez spawanie wraz z zabezpieczeniem antykorozyjnym,
- montaż armatury odcinającej,
- rozruch, regulacja i odbiór instalacji.

1.4. Określenia podstawowe

Użyte w ST wymienione poniżej określenia należy rozumieć w każdym przypadku następująco:

Instalacja gazowa – układ przewodów gazowych za kurkiem głównym, spełniający określone wymagania szczelności, prowadzony na zewnątrz lub wewnątrz budynku wraz z urządzeniami do pomiaru zużytego gazu, armaturą i innym wyposażeniem oraz urządzeniami gazowymi wraz z wymaganymi dla danego typu urządzeń przewodami spalinowymi, doprowadzonymi do kanałów spalinowych w budynku.

Kontrola instalacji gazowej – zespół czynności mających na celu stwierdzenie czy instalacja gazowa lub jej część znajduje się w dobrym stanie technicznym i kwalifikuje się do dalszej bezpiecznej eksploatacji.

Kształtka instalacji gazowej – element służący do łączenia ze sobą odcinków przewodu gazowego, umożliwiający zmianę kierunku, zmianę przekroju, rozgałęzienie, a także zaślepienie przewodu (kolanko, trójnik, odwadniacz itp.)

Kurek główny – urządzenie do zamykania i otwierania przepływu paliwa gazowego z przyłącza do instalacji gazowej; element odcinający dopływ paliwa z sieci gazowej, za którym rozpoczyna się instalacja gazowa.

Kurek odcinający – urządzenie nie będące kurkiem głównym, montowane na przewodzie instalacji gazowej w celu odcięcia dopływu gazu do części instalacji, gazomierza lub urządzenia gazowego.

Maksymalne chwilowe zużycie gazu – ilość gazu zużywana w jednostce czasu przez urządzenie lub zespół urządzeń gazowych jednego odbiorcy lub grupy odbiorców, obliczone z uwzględnieniem charakterystyki użytkowania urządzeń, liczby, rodzaju i nominalnego obciążenia cieplnego urządzeń, jednoczesności ich pracy itp. – wielkość najczęściej określana w m³/h.

Odbiór instalacji gazowej – zespół czynności mających na celu sprawdzenie czy instalacja gazowa została wykonana zgodnie z projektem, warunkami technicznymi i obowiązującymi normami stanowiącymi podstawę do przekazania instalacji gazowej do eksploatacji, podstawową czynnością związaną z odbiorem instalacji gazowej jest próba szczelności.

Odległość bezpieczna przewodów gazowych – odległość usytuowania przewodów gazowych od przewodów lub urządzeń innych instalacji oraz elementów wyposażenia obiektu budowlanego, gwarantująca ich bezpieczne użytkowanie.

Próba szczelności instalacji gazowej – czynność polegająca na utrzymaniu przez określony czas, w instalacji gazowej lub jej części, ciśnienia powietrza lub gazu obojętnego,

odpowiednio wyższego od ciśnienia roboczego, w celu zakwalifikowania do eksploatacji w zakresie szczelności rur, armatury, połączeń oraz urządzeń.

Przewód gazowy (przewód instalacji gazowej) – odcinek rury stalowej, miedzianej lub wykonanej z materiału dopuszczonego do budowy instalacji gazowych, którym rozprowadzany jest gaz do odbiorców lub poszczególnych urządzeń gazowych.

Rura osłonowa – przewód rurowy z materiału niepalnego, chroniący przed oddziaływaniem czynników zewnętrznych, wewnątrz którego umieszczony jest przewód instalacji gazowej.

Wartość opałowa gazu – ciepło spalania gazu pomniejszone o ciepło parowania wody wydzielonej z gazu podczas spalania, wyrażona w MJ/m³; wielkość mniejsza od ciepła spalania o około 10%.

Warunki techniczne przyłączenia – zespół wymagań technicznych, które muszą być spełnione aby wnioskowane przez odbiorcę ilości gazu mogły być dostarczone.

Warunki zasilania – dokument wydawany przez dostawcę gazu na wniosek inwestora, w którym określa się jakie wymagania techniczne należy spełnić aby dany obiekt (grupa obiektów) mógł być przyłączony do sieci gazowej.

Zabezpieczenie przeciwwypływowe (w urządzeniu gazowym) – urządzenie powodujące zamknięcie zaworu na dopływie paliwa gazowego w wypadku nie zapalenia się lub zgaśnięcia płomienia w palniku gazowym.

Zapewnienie dostawy gazu – pisemne zobowiązanie się dostawcy gazu do zaopatrywania odbiorcy lub grupy odbiorców w określone paliwo gazowe w wymaganej ilości podanej w [m³/h] i [m³/rok], spełniające parametry fizyko-chemiczne określone w Polskich Normach; w dokumencie tym określa się także maksymalne chwilowe natężenie przepływu gazu, cel użytkowania gazu, rodzaj zainstalowanych urządzeń gazowych oraz termin, od którego możliwa jest dostawa gazu.

1.5. Ogólne wymagania dotyczące robót

Wykonawca jest odpowiedzialny za jakość wykonanych robót, bezpieczeństwo wszelkich czynności na terenie budowy, metody użyte przy budowie oraz za ich zgodność z dokumentacją projektową i ST.

1.5.1. Przekazanie terenu budowy

W terminie określonym w Warunkach Kontraktu Zamawiający przekazuje Wykonawcy Teren Budowy wraz ze wszystkimi wymaganymi uzgodnieniami prawnymi i administracyjnymi, jakie są niezbędne dla Robót, lokalizację głównych punktów, Dziennik Budowy i Księgę Obmiaru, oraz Dokumentację Projektową i Specyfikację Techniczną.

Na Wykonawcy spoczywa odpowiedzialność za ochronę przekazanych mu punktów pomiarowych do chwili odbioru ostatecznego robót.

1.5.2. Dokumentacja projektowa

Dokumentacja projektowa zawiera rysunki, obliczenia i dokumenty, zgodne z wykazem podanym w szczegółowych warunkach umowy, uwzględniającym podział na dokumentację projektową:

- Zamawiającego; wykaz pozycji, które stanowią przetargową dokumentację projektową oraz projektową dokumentację wykonawczą (techniczną) i zostaną przekazane Wykonawcy,
- Wykonawcy; wykaz zawierający spis dokumentacji projektowej, którą Wykonawca opracuje w ramach ceny kontraktowej.

1.5.3. Dokumentacja przekazana Wykonawcy po przyznaniu Kontraktu.

Wykonawca otrzyma po przyznaniu Kontraktu egzemplarze Dokumentacji Projektowej na Roboty objęte Kontraktem. W okresie przygotowywania ofert pełna dokumentacja Projektowa znajduje się do wglądu w siedzibie Zamawiającego.

1.5.4. Dokumentacja do opracowania przez Wykonawcę

Wykonawca we własnym zakresie opracuje i uzgodni oraz zatwierdzi projekt organizacji budowy. Koszty tego projektu należy uwzględnić w cenach jednostkowych Robót.

Wykonawca sporządzi dokumentację powykonawczą zgodnie z obowiązującymi przepisami. Koszt tej dokumentacji należy uwzględnić w cenach jednostkowych Robót.

Wykonawca opracuje i dostarczy instrukcje obsługi i dokumentacje techniczno-ruchowe dla dostarczonych urządzeń. Koszty tych dokumentacji należy uwzględnić w cenach jednostkowych Robót.

1.5.5. Zgodność robót z dokumentacją projektową i ST

Dokumentacja projektowa, ST i wszystkie dodatkowe dokumenty przekazane Wykonawcy przez Inżyniera stanowią część umowy, a wymagania określone w choćby jednym z nich są obowiązujące dla Wykonawcy tak jakby zawarte były w całej dokumentacji.

W przypadku rozbieżności w ustaleniach poszczególnych dokumentów obowiązuje kolejność ich ważności wymieniona w „Ogólnych warunkach umowy”.

Wykonawca nie może wykorzystywać błędów lub opuszczeń w dokumentach kontraktowych, a o ich wykryciu winien natychmiast powiadomić Zamawiającego, który podejmie decyzję o wprowadzeniu odpowiednich zmian i poprawek.

W przypadku rozbieżności, wymiary podane na piśmie są ważniejsze od wymiarów określonych na podstawie odczytu ze skali rysunku.

Wszystkie wykonane roboty i dostarczone materiały będą zgodne z dokumentacją projektową i ST.

Dane określone w dokumentacji projektowej i w ST będą uważane za wartości docelowe, od których dopuszczalne są odchylenia w ramach określonego przedziału tolerancji. Cechy materiałów i elementów budowlanych muszą wykazywać zgodność z określonymi wymaganiami, a rozrzuty tych cech nie mogą przekraczać dopuszczalnego przedziału tolerancji.

W przypadku, gdy materiały lub roboty nie będą w pełni zgodne z dokumentacją projektową lub ST i wpłynię to na niezadowalającą jakość elementu budowlanego, to takie materiały zostaną zastąpione innymi, a elementy budowlane rozebrane i wykonane ponownie na koszt Wykonawcy.

1.5.6. Tablice informacyjne o prowadzonej budowie

Przed przystąpieniem do robót Wykonawca dostarczy i zainstaluje w miejscach uzgodnionych z Zamawiającym:

- Tablice informacyjne zgodnie z wymaganiami Prawa Budowlanego. Każda z tych tablic będzie podawała podstawowe informacje o budowie. Treść informacji powinna być zatwierdzona przez Zamawiającego. Koszt zainstalowania i utrzymania tablic informacyjnych winien być uwzględniony w cenach jednostkowych Robót. Tablice informacyjne będą utrzymywane przez Wykonawcę przez cały okres realizacji Robót w dobrym stanie.
- Tablica informacyjna zawiera:
 - określenie rodzaju robót budowlanych oraz adres prowadzenia tych robót,
 - numer pozwolenia na budowę oraz nazwę, adres i numer telefonu właściwego organu nadzoru budowlanego,
 - imię i nazwisko lub nazwę (firmę), adres oraz numer telefonu inwestora,
 - imię i nazwisko lub nazwę (firmę), adres i numer telefonu wykonawcy lub wykonawców robót budowlanych,
 - imiona, nazwiska, adresy i numery telefonów: kierownika budowy, kierowników robót, inspektora nadzoru inwestorskiego, projektantów,
 - numery telefonów alarmowych Policji, straży pożarnej, pogotowia,
 - numer telefonu okręgowego inspektora pracy.
- Tablica informacyjna ma kształt prostokąta o wymiarach 90cm x 70cm. Napisy na tablicy informacyjnej wykonuje się w sposób czytelny i trwały, na sztywnej płycie koloru żółtego, literami i cyframi koloru czarnego, o wysokości co najmniej 4cm. Tablica informacyjna znajduje się w miejscu widocznym od strony drogi publicznej lub dojazdu do takiej drogi, na wysokości nie mniejszej niż 2m.

1.5.7. Ochrona środowiska w czasie wykonywania robót

Wykonawca ma obowiązek znać i stosować w czasie prowadzenia robót wszelkie przepisy dotyczące ochrony środowiska naturalnego.

W okresie trwania budowy i wykańczania robót Wykonawca będzie:

- a. utrzymywać teren budowy w stanie bez wody stojącej,
- b. podejmować wszelkie uzasadnione kroki mające na celu stosowanie się do przepisów i norm dotyczących ochrony środowiska na terenie i wokół terenu budowy oraz będzie unikać uszkodzeń lub uciążliwości dla osób lub dóbr publicznych i innych, a wynikających z nadmiernego hałasu, wibracji, zanieczyszczenia lub innych przyczyn powstałych w następstwie jego sposobu działania.

Stosując się do tych wymagań będzie miał szczególny wzgląd na:

- 1) lokalizację baz, warsztatów, magazynów, składowisk, ukopów i dróg dojazdowych,
- 2) środki ostrożności i zabezpieczenia przed:
 - a. zanieczyszczeniem zbiorników i cieków wodnych pyłami lub substancjami toksycznymi,
 - b. zanieczyszczeniem powietrza pyłami i gazami,
 - c. możliwością powstania pożaru.

1.5.8. Ochrona przeciwpożarowa

Wykonawca będzie przestrzegać przepisy ochrony przeciwpożarowej.

Wykonawca będzie utrzymywać, wymagany na podstawie odpowiednich przepisów sprawny sprzęt przeciwpożarowy w pomieszczeniach biurowych, mieszkalnych, magazynach oraz w maszynach i pojazdach.

Materiały łatwopalne będą składowane w sposób zgodny z odpowiednimi przepisami i zabezpieczone przed dostępem osób trzecich.

Wykonawca będzie odpowiedzialny za wszelkie straty spowodowane pożarem wywołanym jako rezultat realizacji robót albo przez personel Wykonawcy.

1.5.9. Materiały szkodliwe dla otoczenia

Materiały, które w sposób trwały są szkodliwe dla otoczenia, nie będą dopuszczone do użycia.

Nie dopuszcza się użycia materiałów wywołujących szkodliwe promieniowanie o stężeniu większym od dopuszczalnego, określonego odpowiednimi przepisami.

Wszelkie materiały odpadowe użyte do robót będą miały aprobatę techniczną wydaną przez uprawnioną jednostkę, jednoznacznie określającą brak szkodliwego oddziaływania tych materiałów na środowisko.

Materiały, które są szkodliwe dla otoczenia tylko w czasie robót, a po zakończeniu robót ich szkodliwość zanika (np. materiały pyliste) mogą być użyte pod warunkiem przestrzegania wymagań technologicznych w budowaniu. Jeżeli wymagają tego odpowiednie przepisy Wykonawca powinien otrzymać zgodę na użycie tych materiałów od właściwych organów administracji państwowej.

Jeżeli Wykonawca użył materiałów szkodliwych dla otoczenia zgodnie ze specyfikacjami, a ich użycie spowodowało jakiegokolwiek zagrożenie środowiska, to konsekwencje tego poniesie Zamawiający.

1.5.10. Ochrona własności publicznej i prywatnej

Wykonawca odpowiada za ochronę instalacji na powierzchni ziemi i za urządzenia podziemne. Wykonawca zapewni właściwe oznaczenie i zabezpieczenie przed uszkodzeniem tych instalacji i urządzeń w czasie trwania budowy.

Jeżeli teren budowy przylega do terenów z zabudową mieszkaniową, Wykonawca będzie realizować roboty w sposób powodujący minimalne niedogodności dla mieszkańców. Wykonawca odpowiada za wszelkie uszkodzenia zabudowy mieszkaniowej w sąsiedztwie budowy, spowodowane jego działalnością.

Zamawiający będzie na bieżąco informowany o wszystkich umowach zawartych pomiędzy Wykonawcą a właścicielami nieruchomości i dotyczących korzystania z własności i dróg wewnętrznych. Jednakże, ani Inżynier ani Zamawiający nie będzie ingerował w takie porozumienia, o ile nie będą one sprzeczne z postanowieniami zawartymi w warunkach umowy.

1.5.11. Ograniczenie obciążeń osi pojazdów

Wykonawca będzie stosować się do ustawowych ograniczeń nacisków osi na drogach publicznych przy transporcie materiałów i wyposażenia na i z terenu robót. Wykonawca uzyska wszelkie niezbędne zezwolenia i uzgodnienia od właściwych władz co do przewozu

nietypowych wagowo ładunków (ponadnormatywnych) i o każdym takim przewozie będzie powiadamiał Inżyniera. Inżynier może polecić, aby pojazdy nie spełniające tych warunków zostały usunięte z terenu budowy. Pojazdy powodujące nadmierne obciążenie osiowe nie będą dopuszczone na świeżo ukończony fragment budowy w obrębie terenu budowy i Wykonawca będzie odpowiadał za naprawę wszelkich robót w ten sposób uszkodzonych, zgodnie z poleceniami Inżyniera.

1.5.12. Bezpieczeństwo i higiena pracy

Podczas realizacji robót Wykonawca będzie przestrzegać przepisów dotyczących bezpieczeństwa i higieny pracy.

W szczególności Wykonawca ma obowiązek zadbać, aby personel nie wykonywał pracy w warunkach niebezpiecznych, szkodliwych dla zdrowia oraz nie spełniających odpowiednich wymagań sanitarnych.

Wykonawca zapewni i będzie utrzymywał wszelkie urządzenia zabezpieczające, socjalne oraz sprzęt i odpowiednią odzież dla ochrony życia i zdrowia osób zatrudnionych na budowie oraz dla zapewnienia bezpieczeństwa publicznego.

Uznaje się, że wszelkie koszty związane z wypełnieniem wymagań określonych powyżej nie podlegają odrębnej zapłacie i są uwzględnione w cenie kontraktowej.

1.5.13. Ochrona i utrzymanie robót

Wykonawca będzie odpowiadał za ochronę robót i za wszelkie materiały i urządzenia używane do robót od daty rozpoczęcia do daty wydania potwierdzenia zakończenia robót.

Wykonawca będzie utrzymywać roboty do czasu odbioru ostatecznego. Utrzymanie powinno być prowadzone w taki sposób, aby budowla drogowa lub jej elementy były w zadowalającym stanie przez cały czas, do momentu odbioru ostatecznego.

Jeśli Wykonawca w jakimkolwiek czasie zaniedba utrzymanie, to na polecenie Zamawiającego powinien rozpocząć roboty utrzymaniowe nie później niż w 24 godziny po otrzymaniu tego polecenia.

1.5.14. Stosowanie się do prawa i innych przepisów

Wykonawca zobowiązany jest znać wszystkie zarządzenia wydane przez władze centralne i miejscowe oraz inne przepisy, regulaminy i wytyczne, które są w jakikolwiek sposób związane z wykonywanymi robotami i będzie w pełni odpowiedzialny za przestrzeganie tych postanowień podczas prowadzenia robót.

Wykonawca będzie przestrzegać praw patentowych i będzie w pełni odpowiedzialny za wypełnienie wszelkich wymagań prawnych odnośnie znaków firmowych, nazw lub innych chronionych praw w odniesieniu do sprzętu, materiałów lub urządzeń użytych lub związanych z wykonywaniem robót i w sposób ciągły będzie informować Inżyniera o swoich działaniach, przedstawiając kopie zezwoleń i inne odnośne dokumenty. Wszelkie straty, koszty postępowania, obciążenia i wydatki wynikłe z lub związane z naruszeniem jakichkolwiek praw patentowych pokryje Wykonawca, z wyjątkiem przypadków, kiedy takie naruszenie wynika z wykonania projektu lub specyfikacji dostarczonej przez Inżyniera.

1.5.15. Równoważność norm i zbiorów przepisów prawnych

Gdziekolwiek w dokumentach kontraktowych powołane są konkretne normy i przepisy, które spełniają materiały, sprzęt i inne towary oraz wykonane i zbadane roboty, będą obowiązywać postanowienia najnowszego wydania lub poprawionego wydania powołanych norm i przepisów o ile w warunkach kontraktu nie postanowiono inaczej. W przypadku gdy powołane normy i przepisy są państwowe lub odnoszą się do konkretnego kraju lub regionu, mogą być również stosowane inne odpowiednie normy zapewniające równy lub wyższy poziom wykonania niż powołane normy lub przepisy, pod warunkiem ich sprawdzenia i pisemnego zatwierdzenia przez Zamawiającego. Różnice pomiędzy powołanymi normami a ich proponowanymi zamiennikami muszą być dokładnie opisane przez Wykonawcę i przedłożone do zatwierdzenia.

2. MATERIAŁY

2.1. Źródła uzyskania materiałów

Co najmniej na trzy tygodnie przed zaplanowanym wykorzystaniem jakichkolwiek materiałów przeznaczonych do robót, Wykonawca przedstawi do zatwierdzenia, szczegółowe infor-

macje dotyczące proponowanego źródła wytwarzania, zamawiania lub wydobywania tych materiałów jak również odpowiednie świadectwa badań laboratoryjnych oraz próbki materiałów.

Zatwierdzenie partii materiałów z danego źródła nie oznacza automatycznie, że wszelkie materiały z danego źródła uzyskają zatwierdzenie.

Wykonawca zobowiązany jest do prowadzenia badań w celu wykazania, że materiały uzyskane z dopuszczonego źródła w sposób ciągły spełniają wymagania ST w czasie realizacji robót.

2.2. Materiały nie odpowiadające wymaganiom

Materiały nie odpowiadające wymaganiom zostaną przez Wykonawcę wywiezione z terenu budowy i złożone w miejscu wskazanym przez Zamawiającego. Jeśli zostanie wydane zezwolenie Wykonawcy na użycie tych materiałów do innych robót, niż te dla których zostały zakupione, to koszt tych materiałów zostanie odpowiednio przewartościowany (skorygowany). Każdy rodzaj robót, w którym znajdują się nie zbadane i nie zaakceptowane materiały, Wykonawca wykonuje na własne ryzyko, licząc się z jego nieprzyjęciem, usunięciem i niezapłaceniem.

2.3. Wariantowe stosowanie materiałów

Jeśli dokumentacja projektowa lub ST przewidują możliwość wariantowego zastosowania rodzaju materiału w wykonywanych robotach, Wykonawca powiadomi o swoim zamiarze co najmniej 3 tygodnie przed użyciem tego materiału, albo w okresie dłuższym, jeśli będzie to potrzebne z uwagi na wykonanie badań. Wybrany i zaakceptowany rodzaj materiału nie może być później zmieniany.

2.4. Przechowywanie i składowanie materiałów

Wykonawca zapewni, aby tymczasowo składowane materiały, do czasu gdy będą one użyte do robót, były zabezpieczone przed zanieczyszczeniami, zachowały swoją jakość i właściwości i były dostępne do kontroli.

Rury stalowe należy przechowywać w pomieszczeniach suchych, czystych, wolnych od szkodliwych par i gazów. Rury luzem układać należy na gładkim i czystym podłożu w stosach o wysokości do 0,5m. Nie należy wsuwać rur o mniejszych średnicach do większych. Niedopuszczalne jest „wleczenie” rur po podłożu. Kształtki i złączki powinny być składowane w sposób uporządkowany.

3. SPRZĘT

Wykonawca jest zobowiązany do używania jedynie takiego sprzętu, który nie spowoduje niekorzystnego wpływu na jakość wykonywanych robót. Sprzęt używany do robót powinien być zgodny z ofertą Wykonawcy i powinien odpowiadać pod względem typów i ilości wskazanym w ST, lub projekcie organizacji robót; w przypadku braku ustaleń w wymienionych wyżej dokumentach, sprzęt powinien być uzgodniony i zaakceptowany przez Zamawiającego.

Liczba i wydajność sprzętu powinny gwarantować przeprowadzenie robót, zgodnie z zasadami określonymi w dokumentacji projektowej i ST.

Sprzęt będący własnością Wykonawcy lub wynajęty do wykonania robót ma być utrzymany w dobrym stanie i gotowości do pracy. Powinien być zgodny z normami ochrony środowiska i przepisami dotyczącymi jego użytkowania.

Wykonawca dostarczy kopie dokumentów potwierdzających dopuszczenie sprzętu do użytkowania i badań okresowych, tam gdzie jest to wymagane przepisami.

Wykonawca będzie konserwować sprzęt jak również naprawiać lub wymieniać sprzęt niesprawny.

Jeżeli dokumentacja projektowa lub ST przewidują możliwość wariantowego użycia sprzętu przy wykonywanych robotach, Wykonawca powiadomi o swoim zamiarze wyboru i uzyska akceptację przed użyciem sprzętu. Wybrany sprzęt, po akceptacji, nie może być później zmieniany bez zgody.

Jakikolwiek sprzęt, maszyny, urządzenia i narzędzia nie gwarantujące zachowania warunków umowy, zostaną zdyskwalifikowane i nie dopuszczone do robót.

4. TRANSPORT MATERIAŁÓW

Wykonawca jest zobowiązany do stosowania jedynie takich środków transportu, które nie wpłyną niekorzystnie na jakość wykonywanych robót i właściwości przewożonych materiałów.

Liczba środków transportu powinna zapewniać prowadzenie robót zgodnie z zasadami określonymi w dokumentacji projektowej i ST, w terminie przewidzianym umową.

Przy ruchu na drogach publicznych pojazdy będą spełniać wymagania dotyczące przepisów ruchu drogowego w odniesieniu do dopuszczalnych nacisków na oś i innych parametrów technicznych. Środki transportu nie spełniające tych warunków mogą być dopuszczone, pod warunkiem przywrócenia stanu pierwotnego użytkowanych odcinków dróg na koszt Wykonawcy.

Wykonawca będzie usuwać na bieżąco, na własny koszt, wszelkie zanieczyszczenia, uszkodzenia spowodowane jego pojazdami na drogach publicznych oraz dojazdach do terenu budowy.

5. WYKONANIE ROBÓT

Wykonawca jest odpowiedzialny za prowadzenie robót zgodnie z warunkami umowy oraz za jakość zastosowanych materiałów i wykonywanych robót, za ich zgodność z dokumentacją projektową, wymaganiami ST, projektem organizacji robót opracowanym przez Wykonawcę.

Wykonawca jest odpowiedzialny za stosowane metody wykonywania robót.

Decyzje dotyczące akceptacji lub odrzucenia materiałów i elementów robót będą oparte na wymaganiach określonych w dokumentach umowy, dokumentacji projektowej i w ST, a także w normach i wytycznych. Przy podejmowaniu decyzji uwzględnione zostaną wyniki badań materiałów i robót, rozrzuty normalnie występujące przy produkcji i przy badaniach materiałów, doświadczenia z przeszłości, wyniki badań naukowych oraz inne czynniki wpływające na rozważaną kwestię.

Polecenia Zamawiającego powinny być wykonywane przez Wykonawcę w czasie określonym przez niego określonym, pod groźbą zatrzymania robót. Skutki finansowe z tego tytułu poniesie Wykonawca.

6. KONTROLA JAKOŚCI ROBÓT

6.1. Program zapewnienia jakości

Wykonawca jest zobowiązany opracować i przedstawić do akceptacji program zapewnienia jakości. W programie zapewnienia jakości Wykonawca powinien określić, zamierzony sposób wykonywania robót, możliwości techniczne, kadrowe i plan organizacji robót gwarantujący wykonanie robót zgodnie z dokumentacją projektową, ST oraz ustaleniami.

Program zapewnienia jakości powinien zawierać:

a. część ogólną opisującą:

- organizację wykonania robót, w tym terminy i sposób prowadzenia robót,
- sposób zapewnienia bhp.,
- wykaz zespołów roboczych, ich kwalifikacje i przygotowanie praktyczne,
- wykaz osób odpowiedzialnych za jakość i terminowość wykonania poszczególnych elementów robót,
- system (sposób i procedurę) proponowanej kontroli i sterowania jakością wykonywanych robót,
- wyposażenie w sprzęt i urządzenia do pomiarów i kontroli,
- sposób oraz zapis pomiarów, nastaw mechanizmów sterujących, a także wyciąganych wniosków i zastosowanych korekt w procesie technologicznym, proponowany sposób i formę przekazywania tych informacji;

b. część szczegółową opisującą dla każdego asortymentu robót:

- wykaz maszyn i urządzeń stosowanych na budowie z ich parametrami technicznymi oraz wyposażeniem w mechanizmy do sterowania i urządzenia pomiarowo-kontrolne,
- rodzaje i ilość środków transportu oraz urządzeń do magazynowania i załadunku materiałów, spoiw, lepiszczy, kruszyw itp.,

- sposób zabezpieczenia i ochrony ładunków przed utratą ich właściwości w czasie transportu,
- sposób i procedurę pomiarów i badań (rodzaj i częstotliwość, pobieranie próbek, legalizacja i sprawdzanie urządzeń, itp.) prowadzonych podczas dostaw materiałów, wytwarzania mieszanek i wykonywania poszczególnych elementów robót,
- sposób postępowania z materiałami i robotami nie odpowiadającymi wymaganiom.

6.2. Zasady kontroli jakości robót

Celem kontroli robót będzie takie sterowanie ich przygotowaniem i wykonaniem, aby osiągnąć założoną jakość robót.

Wykonawca jest odpowiedzialny za pełną kontrolę robót i jakości materiałów. Wykonawca zapewni odpowiedni system kontroli, włączając personel, laboratorium, sprzęt, zaopatrzenie i wszystkie urządzenia niezbędne do pobierania próbek i badań materiałów oraz robót.

Przed zatwierdzeniem systemu kontroli Zamawiający może zażądać od Wykonawcy przeprowadzenia badań w celu zademonstrowania, że poziom ich wykonywania jest zadowalający.

Wykonawca będzie przeprowadzać pomiary i badania materiałów oraz robót z częstotliwością zapewniającą stwierdzenie, że roboty wykonano zgodnie z wymaganiami zawartymi w dokumentacji projektowej i ST.

Minimalne wymagania co do zakresu badań i ich częstotliwość są określone w ST, normach i wytycznych. W przypadku, gdy nie zostały one tam określone, Zamawiający ustali jaki zakres kontroli jest konieczny, aby zapewnić wykonanie robót zgodnie z umową.

Wykonawca dostarczy świadectwa, że wszystkie stosowane urządzenia i sprzęt badawczy posiadają ważną legalizację, zostały prawidłowo wykalibrowane i odpowiadają wymaganiom norm określających procedury badań.

Zamawiający będzie przekazywać Wykonawcy pisemne informacje o jakichkolwiek niedociągnięciach dotyczących sprzętu, pracy personelu lub metod badawczych. Jeżeli niedociągnięcia te będą tak poważne, że mogą wpłynąć ujemnie na wyniki badań, Zamawiający natychmiast wstrzyma użycie do robót badanych materiałów i dopuści je do użycia dopiero wtedy, gdy niedociągnięcia w pracy laboratorium Wykonawcy zostaną usunięte i stwierdzona zostanie odpowiednia jakość tych materiałów.

Wszystkie koszty związane z organizowaniem i prowadzeniem badań materiałów ponosi Wykonawca.

6.3. Badania i pomiary

Wszystkie badania i pomiary będą przeprowadzone zgodnie z wymaganiami norm. W przypadku, gdy normy nie obejmują jakiegokolwiek badania wymaganego w ST, stosować można wytyczne krajowe, albo inne procedury, zaakceptowane przez Zamawiającego.

Przed przystąpieniem do pomiarów lub badań, Wykonawca powiadomi o rodzaju, miejscu i terminie pomiaru lub badania. Po wykonaniu pomiaru lub badania, Wykonawca przedstawi na piśmie ich wyniki do akceptacji.

6.4. Raporty z badań

Wykonawca będzie przekazywać Zamawiającemu kopie raportów z wynikami badań jak najszybciej, nie później jednak niż w terminie określonym w programie zapewnienia jakości.

Wyniki badań (kopie) będą przekazywane na formularzach według dostarczonego przez niego wzoru lub innych, przez niego zaakceptowanych.

6.5. Certyfikaty i deklaracje

Zamawiający może dopuścić do użycia tylko te materiały, które posiadają:

1. certyfikat na znak bezpieczeństwa wykazujący, że zapewniono zgodność z kryteriami technicznymi określonymi na podstawie Polskich Norm, aprobat technicznych oraz właściwych przepisów i dokumentów technicznych,
2. deklarację zgodności lub certyfikat zgodności z:
 - Polską Normą lub
 - aprobatą techniczną, w przypadku wyrobów, dla których nie ustanowiono Polskiej Normy, jeżeli nie są objęte certyfikacją określoną w pkt 1 i które spełniają wymogi ST.

W przypadku materiałów, dla których ww. dokumenty są wymagane przez ST, każda partia dostarczona do robót będzie posiadać te dokumenty, określające w sposób jednoznaczny jej cechy.

Produkty przemysłowe muszą posiadać ww. dokumenty wydane przez producenta, a w razie potrzeby poparte wynikami badań wykonanych przez niego. Kopie wyników tych badań będą dostarczone przez Wykonawcę.

Jakiegolwiek materiały, które nie spełniają tych wymagań będą odrzucone.

6.6. Dokumenty budowy

(1) Dziennik budowy

Dziennik budowy jest wymaganym dokumentem prawnym obowiązującym Zamawiającego i Wykonawcę w okresie od przekazania Wykonawcy terenu budowy do końca okresu gwarancyjnego. Odpowiedzialność za prowadzenie dziennika budowy zgodnie z obowiązującymi przepisami spoczywa na Wykonawcy.

Zapisy w dzienniku budowy będą dokonywane na bieżąco i będą dotyczyć przebiegu robót, stanu bezpieczeństwa ludzi i mienia oraz technicznej i gospodarczej strony budowy.

Każdy zapis w dzienniku budowy będzie opatrzony datą jego dokonania, podpisem osoby, która dokonała zapisu, z podaniem jej imienia i nazwiska oraz stanowiska służbowego. Zapisy będą czytelne, dokonane trwałą techniką, w porządku chronologicznym, bezpośrednio jeden pod drugim, bez przerw.

Załączone do dziennika budowy protokoły i inne dokumenty będą oznaczone kolejnym numerem załącznika i opatrzone datą i podpisem Wykonawcy.

Do dziennika budowy należy wpisywać w szczególności:

- datę przekazania Wykonawcy terenu budowy,
- datę przekazania przez Zamawiającego dokumentacji projektowej,
- datę uzgodnienia programu zapewnienia jakości i harmonogramów robót,
- terminy rozpoczęcia i zakończenia poszczególnych elementów robót,
- przebieg robót, trudności i przeszkody w ich prowadzeniu, okresy i przyczyny przerw w robotach,
- uwagi i polecenia Zamawiającego,
- daty zarządzenia wstrzymania robót, z podaniem powodu,
- zgłoszenia i daty odbiorów robót zanikających i ulegających zakryciu, częściowych i ostatecznych odbiorów robót,
- wyjaśnienia, uwagi i propozycje Wykonawcy,
- stan pogody i temperaturę powietrza w okresie wykonywania robót podlegających ograniczeniom lub wymaganiom szczególnym w związku z warunkami klimatycznymi,
- zgodność rzeczywistych warunków geotechnicznych z ich opisem w dokumentacji projektowej,
- dane dotyczące czynności geodezyjnych (pomiarowych) dokonywanych przed i w trakcie wykonywania robót,
- dane dotyczące sposobu wykonywania zabezpieczenia robót,
- dane dotyczące jakości materiałów, pobierania próbek oraz wyniki przeprowadzonych badań z podaniem, kto je przeprowadzał,
- wyniki prób poszczególnych elementów budowli z podaniem, kto je przeprowadzał,
- inne istotne informacje o przebiegu robót.

Propozycje, uwagi i wyjaśnienia Wykonawcy, wpisane do dziennika budowy będą przedłożone do ustosunkowania się.

Decyzje Zamawiającego wpisane do dziennika budowy Wykonawca podpisuje z zaznaczeniem ich przyjęcia lub zajęciem stanowiska.

Wpis projektanta do dziennika budowy obliguje Zamawiającego do ustosunkowania się.

Projektant nie jest jednak stroną umowy i nie ma uprawnień do wydawania poleceń Wykonawcy robót.

(2) Książka obmiarów

Książka obmiarów stanowi dokument pozwalający na rozliczenie faktycznego postępu każdego z elementów robót. Obmiary wykonanych robót przeprowadza się w sposób ciągły w jednostkach przyjętych w kosztorysie i wpisuje do książki obmiarów.

(3) Dokumenty laboratoryjne

Dzienniki laboratoryjne, deklaracje zgodności lub certyfikaty zgodności materiałów, orzeczenia o jakości materiałów, recepty robocze i kontrolne wyniki badań Wykonawcy będą gromadzone w formie uzgodnionej w programie zapewnienia jakości. Dokumenty te stanowią załączniki do odbioru robót. Winny być udostępnione na każde życzenie.

(4) Pozostałe dokumenty budowy

Do dokumentów budowy zalicza się, oprócz wymienionych w punktach (1) - (3) następujące dokumenty:

- pozwolenie na budowę,
- protokoły przekazania terenu budowy,
- umowy cywilno-prawne z osobami trzecimi i inne umowy cywilno-prawne,
- protokoły odbioru robót,
- protokoły z porad i ustaleń,
- korespondencję na budowie.

(5) Przechowywanie dokumentów budowy

Dokumenty budowy będą przechowywane na terenie budowy w miejscu odpowiednio zabezpieczonym.

Zaginięcie któregokolwiek z dokumentów budowy spowoduje jego natychmiastowe odtworzenie w formie przewidzianej prawem.

Wszelkie dokumenty budowy będą zawsze dostępne i przedstawiane do wglądu na życzenie Zamawiającego.

7. OBMIAR ROBÓT

7.1. Ogólne zasady obmiaru robót

Obmiar Robót będzie określać faktyczny zakres wykonywanych robót zgodnie z dokumentacją projektową i ST, w jednostkach ustalonych w kosztorysie.

Obmiar Robót dokonuje Wykonawca po pisemnym powiadomieniu o zakresie obmierzanego Robót i terminie obmiaru, co najmniej na 3 dni przed tym terminem. Wyniki obmiaru będą wpisane do Księgi Obmiaru.

Jakikolwiek błąd lub przeoczenie (opuszczenie) w ilościach podanych w ślepym kosztorysie lub gdzie indziej nie zwalnia Wykonawcy od obowiązku ukończenia wszystkich robót. Błędne dane zostaną poprawione wg instrukcji Zamawiającego na piśmie.

Obmiar gotowych robót będzie przeprowadzony z częstością wymaganą do celu miesięcznej płatności na rzecz Wykonawcy lub w innym czasie określonym w umowie lub oczekiwanym przez Wykonawcę i Zamawiającego.

7.2. Zasady określania ilości robót i materiałów

Długości i odległości pomiędzy wyszczególnionymi punktami skrajnymi będą obmierzone poziomo wzdłuż linii osiowej.

Ilości, które mają być obmierzone wagowo, będą ważone w tonach lub kilogramach zgodnie z wymaganiami ST.

7.3. Urządzenia i sprzęt pomiarowy

Wszystkie urządzenia i sprzęt pomiarowy, stosowany w czasie obmiaru robót będą zaakceptowane przez Zamawiającego.

Urządzenia i sprzęt pomiarowy zostaną dostarczone przez Wykonawcę. Jeżeli urządzenia te lub sprzęt wymagają badań atestujących to Wykonawca będzie posiadać ważne świadectwa legalizacji.

Wszystkie urządzenia pomiarowe będą przez Wykonawcę utrzymywane w dobrym stanie, w całym okresie trwania robót.

7.4. Wagi i zasady ważenia

Wykonawca dostarczy i zainstaluje urządzenia wagowe odpowiadające odnośnym wymaganiom ST. Będzie utrzymywać to wyposażenie zapewniając w sposób ciągły zachowanie dokładności wg norm zatwierdzonych przez Inżyniera.

7.5. Czas przeprowadzenia obmiaru

Obmiary będą przeprowadzone przed częściowym lub ostatecznym odbiorem odcinków robót, a także w przypadku występowania dłuższej przerwy w robotach.

Obmiar robót podlegających zakryciu przeprowadza się przed ich zakryciem.

Roboty pomiarowe do obmiaru oraz nieodzwonne obliczenia będą wykonane w sposób zrozumiały i jednoznaczny.

Wymiary skomplikowanych powierzchni lub objętości będą uzupełnione odpowiednimi szkicami umieszczonymi na karcie książki obmiarów. W razie braku miejsca szkice mogą być dołączone w formie oddzielnego załącznika do książki obmiarów, którego wzór zostanie uzgodniony z Zamawiającym.

8. ODBIÓR ROBÓT

8.1. Rodzaje odbiorów robót

W zależności od ustaleń odpowiednich ST, roboty podlegają następującym etapom odbioru:

- a) odbiorowi robót ulegających zakryciu,
- b) odbiorowi częściowemu,
- c) odbiorowi ostatecznemu,
- d) odbiorowi pogwarancyjnemu.

8.2. Odbiór robót ulegających zakryciu

Odbiór robót ulegających zakryciu polega na finalnej ocenie ilości i jakości wykonywanych robót, które w dalszym procesie realizacji ulegną zakryciu.

Odbiór robót ulegających zakryciu będzie dokonany w czasie umożliwiającym wykonanie ewentualnych korekt i poprawek bez hamowania ogólnego postępu robót.

Odbioru robót dokonuje Zamawiający.

Gotowość danej części robót do odbioru zgłasza Wykonawca wpisem do dziennika budowy i jednoczesnym powiadomieniem Zamawiającego. Odbiór będzie przeprowadzony niezwłocznie, nie później jednak niż w ciągu 3 dni od daty zgłoszenia wpisem do dziennika budowy i powiadomienia o tym fakcie Zamawiającego.

Jakość i ilość robót ulegających zakryciu ocenia Zamawiający na podstawie dokumentów zawierających komplet wyników badań laboratoryjnych i w oparciu o przeprowadzone pomiary, w konfrontacji z dokumentacją projektową, ST i uprzednimi ustaleniami.

8.3. Odbiór częściowy

Odbiór częściowy polega na ocenie ilości i jakości wykonanych części robót. Odbioru częściowego robót dokonuje się wg zasad jak przy odbiorze ostatecznym robót. Odbioru robót dokonuje Zamawiający.

8.4. Odbiór ostateczny robót

8.4.1. Zasady odbioru ostatecznego robót

Odbiór ostateczny polega na finalnej ocenie rzeczywistego wykonania robót w odniesieniu do ich ilości, jakości i wartości.

Całkowite zakończenie robót oraz gotowość do odbioru ostatecznego będzie stwierdzona przez Wykonawcę wpisem do dziennika budowy z bezzwłocznym powiadomieniem na piśmie o tym fakcie Zamawiającego.

Odbiór ostateczny robót nastąpi w terminie ustalonym w dokumentach umowy, licząc od dnia potwierdzenia przez Inżyniera zakończenia robót i przyjęcia dokumentów, o których mowa w punkcie 8.4.2.

Odbioru ostatecznego robót dokona komisja wyznaczona przez Zamawiającego w obecności Wykonawcy. Komisja odbierająca roboty dokona ich oceny jakościowej na podstawie przedłożonych dokumentów, wyników badań i pomiarów, ocenie wizualnej oraz zgodności wykonania robót z dokumentacją projektową i ST.

W toku odbioru ostatecznego robót komisja zapozna się z realizacją ustaleń przyjętych w trakcie odbiorów robót zanikających i ulegających zakryciu, zwłaszcza w zakresie wykonania robót uzupełniających i robót poprawkowych.

W przypadkach niewykonania wyznaczonych robót poprawkowych lub robót uzupełniających w warstwie ścieralnej lub robotach wykończeniowych, komisja przerwie swoje czynności i ustali nowy termin odbioru ostatecznego.

W przypadku stwierdzenia przez komisję, że jakość wykonywanych robót w poszczególnych asortymentach nieznacznie odbiega od wymaganej dokumentacją projektową i ST z uwzględnieniem tolerancji i nie ma większego wpływu na cechy eksploatacyjne obiektu i bezpieczeństwo ruchu, komisja dokona potrąceń, oceniając pomniejszoną wartość wykonywanych robót w stosunku do wymagań przyjętych w dokumentach umowy.

8.4.2. Dokumenty do odbioru ostatecznego

Podstawowym dokumentem do dokonania odbioru ostatecznego robót jest protokół odbioru ostatecznego robót sporządzony wg wzoru ustalonego przez Zamawiającego.

Do odbioru ostatecznego Wykonawca jest zobowiązany przygotować następujące dokumenty:

1. dokumentację projektową podstawową z naniesionymi zmianami oraz dodatkową, jeśli została sporządzona w trakcie realizacji umowy,
2. szczegółowe specyfikacje techniczne (podstawowe z dokumentów umowy i ew. uzupełniające lub zamienne),
3. recepty i ustalenia technologiczne,
4. dzienniki budowy i książki obmiarów (oryginały),
5. wyniki pomiarów kontrolnych oraz badań, zgodne z ST,
6. deklaracje zgodności lub certyfikaty zgodności wbudowanych materiałów zgodnie z ST, opinię technologiczną sporządzoną na podstawie wszystkich wyników badań i pomiarów załączonych do dokumentów odbioru, wykonanych zgodnie z ST,
7. rysunki (dokumentacje) na wykonanie robót towarzyszących oraz protokoły odbioru i przekazania tych robót właścicielom urządzeń,

W przypadku, gdy wg komisji, roboty pod względem przygotowania dokumentacyjnego nie będą gotowe do odbioru ostatecznego, komisja w porozumieniu z Wykonawcą wyznaczy ponowny termin odbioru ostatecznego robót.

Wszystkie zarządzone przez komisję roboty poprawkowe lub uzupełniające będą zestawione wg wzoru ustalonego przez Zamawiającego.

Termin wykonania robót poprawkowych i robót uzupełniających wyznaczy komisja.

8.5. Odbiór pogwarancyjny

Odbiór pogwarancyjny polega na ocenie wykonanych robót związanych z usunięciem wad stwierdzonych przy odbiorze ostatecznym i zaistniałych w okresie gwarancyjnym.

Odbiór pogwarancyjny będzie dokonany na podstawie oceny wizualnej obiektu z uwzględnieniem zasad opisanych w punkcie 8.4 „Odbiór ostateczny robót”.

9. PODSTAWY PŁATNOŚCI

9.1. Ustalenia ogólne

Podstawą płatności jest cena jednostkowa skalkulowana przez Wykonawcę za jednostkę obmiarową ustaloną dla danej pozycji kosztorysu.

Dla pozycji kosztorysowych wycenionych ryczałtowo podstawą płatności jest wartość (kwota) podana przez Wykonawcę w danej pozycji kosztorysu.

Cena jednostkowa lub kwota ryczałtowa pozycji kosztorysowej będzie uwzględniać wszystkie czynności, wymagania i badania składające się na jej wykonanie, określone dla tej roboty w ST i w dokumentacji projektowej.

Ceny jednostkowe lub kwoty ryczałtowe robót będą obejmować:

- robocizną bezpośrednią wraz z towarzyszącymi kosztami,
- wartość zużytych materiałów wraz z kosztami zakupu, magazynowania, ewentualnych ubytków i transportu na teren budowy,
- wartość pracy sprzętu wraz z towarzyszącymi kosztami,
- koszty pośrednie, zysk kalkulacyjny i ryzyko,
- podatki obliczone zgodnie z obowiązującymi przepisami.

Do cen jednostkowych nie należy wliczać podatku VAT.

9.2. Warunki umowy i wymagania ogólne ST

Koszt dostosowania się do wymagań warunków umowy i wymagań ogólnych obejmuje wszystkie warunki określone w ww. dokumentach, a nie wyszczególnione w kosztorysie.

Błędy w kosztorysie przedmiarowym, popełnione przez Biuro Projektów, nie zwalniają wykonawcy od prawidłowego zestawienia w zakresie objętym Dokumentacją Projektową. Wykonawca zobowiązany jest do dokładnego i szczegółowego zapoznania się z dokumentacją techniczną i ewentualnymi zmianami naniesionymi na plany sytuacyjne (zmiana trasy wynikająca z uzgodnień z właścicielami gruntów). Ewentualne niezgodności należy zgłosić do Inwestora w formie pisemnej przed złożeniem oferty przetargowej.

10. PRZEPISY ZWIĄZANE

1. Ustawa z dnia 7 lipca 1994 r. - Prawo budowlane (Dz. U. Nr 89, poz. 414 z późniejszymi zmianami).
2. Rozporządzenie Ministra Infrastruktury z dnia 26.06.2002 r. w sprawie dziennika budowy, montażu i rozbiórki, tablicy informacyjnej oraz ogłoszenia zawierającego dane dotyczące bezpieczeństwa pracy i ochrony zdrowia (Dz. U. 2002, Nr 108, poz. 953 z późniejszymi zmianami).
3. Rozporządzenie Ministra Infrastruktury z dnia 23 czerwca 2003 r. w sprawie informacji dotyczącej bezpieczeństwa i ochrony zdrowia oraz planu bezpieczeństwa i ochrony zdrowia (Dz. U. 2003, Nr 120, poz. 1126 z późniejszymi zmianami).
4. Pozostałe przepisy wykonawcze do Ustawy „Prawo Budowlane”.

ST 01.01 ROBOTY MONTAŻOWE

1. WSTĘP

1.1. Przedmiot ST

Przedmiotem Specyfikacji technicznych są wymagania techniczne dotyczące wykonania i odbioru wszelkich robót związanych z podłączeniem do sieci gazowej urządzeń i instalacji gazowych w lokalach mieszkalnych nr 1, 5, 8, 9 i 11 w budynku zlokalizowanym przy ul. Smoleńskiej 70 w Bydgoszczy.

1.2. Zakres stosowania ST

Specyfikacja techniczna jest stosowana jako dokument przetargowy i kontraktowy przy zlecaniu i realizacji robót wymienionych w p. 1.1.

1.3. Zakres robót objętych ST

W zakres robót ujętych niniejszą specyfikacją wchodzi:

- Montaż instalacji z rur stalowych o średnicy $\varnothing 15$, $\varnothing 25$, $\varnothing 32$, $\varnothing 40$ i $\varnothing 50$ mm
- Wykonanie połączeń spawanych
- Połączenie z istniejącym przyłączem gazowym
- Montaż kuchenek gazowych (dostarczanych przez przyszłych odbiorców)
- Montaż kratki wentylacyjnych
- Wykonanie próby szczelności sieci

1.4. Ogólne wymagania dotyczące robót

Wykonawca robót jest odpowiedzialny za jakość ich wykonania oraz zgodność z dokumentacją projektową, ST i poleceniami Inżyniera.

2. MATERIAŁ

- rury stalowe bez szwu zgodnych z normą PN-EN 10208-1:2000,
- rury ochronne stalowe o śr. $\varnothing 32$ do $\varnothing 80$ mm,
- kurki kulowe $\varnothing 15$ i $\varnothing 25$ mm,
- kratki wentylacyjne o wym. 15x20cm,
- kanał wentylacyjny stalowy o przekroju 14x20cm,
- podpory stałe i przesuwne.

2.1. Montaż instalacji i urządzeń gazowych

Przed układaniem przewodów należy sprawdzić trasę oraz usunąć przeszkody (możliwe do wyeliminowania) mogące powodować uszkodzenie przewodów np. pręty, wystające elementy zaprawy betonowej i elementów muru.

Przewody poziome powinny być prowadzone ze spadkiem w kierunku odbiorników. Przewody poziome prowadzone przy ścianach, na lub pod stropami itp. powinny spoczywać na podporach stałych (w uchwytych) i ruchomych (w uchwytych, na wspornikach, zawieszaniach itp.) usytuowanych w odstępach nie mniejszych niż wynika to z wymagań dla materiału z którego wykonane są rury.

Konstrukcja i rozmieszczenie podpór stałych powinny umożliwić łatwy i trwały montaż przewodu, a konstrukcja i rozmieszczenie podpór przesuwnych powinny zapewnić swobodny, osiowy przesuw przewodu.

Maksymalny odstęp między podporami przewodów podano w tablicy poniżej.

Średnica nominalna rury [mm]	Przewód montowany	
	pionowo [m]	inaczej [m]
DN 15 ÷ 20	2,0	1,5
DN 25	2,9	2,2
DN 32	3,4	2,6
DN 40	3,9	3,0

Rurociągów gazowych nie wolno układać na strychach lub pod podłogą. Przed zamontowaniem należy sprawdzić czy elementy przewidziane do zamontowania nie posiadają uszkodzeń mechanicznych oraz czy w przewodach nie ma zanieczyszczeń (ziemia, papiery i inne elementy). Rur pękniętych lub w inny sposób uszkodzonych nie wolno używać do montażu instalacji.

Kolejność wykonywania robót:

- Wyznaczenie miejsca ułożenia rur
- Wykonanie gniazd i obsadzenie uchwytów
- Przycinanie rur
- Gięcie rur stalowych w budynku
- Założenie tulei ochronnych
- Ułożenie rur

Zastosowana armatura powinna odpowiadać warunkom pracy (ciśnienie, temperatura) instalacji, w której jest zainstalowana. Przed instalowaniem armatury należy usunąć z niej zaślepienia i ewentualne zanieczyszczenia. Armatura, po sprawdzeniu prawidłowości działania, powinna być instalowana tak, żeby była dostępna do obsługi i konserwacji.

Armaturę na przewodach należy tak instalować, żeby kierunek przepływu był zgodny z oznaczeniem kierunku przepływu na armaturze. Armatura na przewodach powinna być zamocowana do przegród lub konstrukcji wsporczych przy użyciu odpowiednich wsporników, uchwytów lub innych trwałych podparć.

Przejścia przez przegrody budowlane wykonać w rurach ochronnych, szczelnych ZW lub ZBW wg normy BN-82/8976-50/52 uszczelnionych obustronnie.

W tulei ochronnej nie może znajdować się żadne połączenie rury. Rura ochronna powinna być rurą o średnicy wewnętrznej większej od średnicy zewnętrznej rury przewodu:

- co najmniej o 2cm, przy przejściu przez przegrodę pionową,
- co najmniej o 1cm, przy przejściu przez strop.

Tuleja ochronna powinna być dłuższa niż grubość przegrody pionowej o około 5cm z każdej strony, a przy przejściu przez strop powinna wystawać około 2cm powyżej posadzki.

Przestrzeń między rurą przewodu a tuleją ochronną powinna być wypełniona materiałem trwale plastycznym nie działającym korozyjnie na rurę, umożliwiającym jej wzdlużne przesuwanie się i utrudniającym powstanie w niej naprężeń ścinających.

Przewody pionowe należy prowadzić tak, aby maksymalne odchylenie od pionu nie przekroczyło 1 cm na kondygnację.

Wszystkie przewody gazowe w stosunku do innych instalacji, należy lokalizować w sposób zapewniający bezpieczeństwo ich użytkowania. Poziome odcinki przewodów powinny być usytuowane co najmniej 0,1m powyżej innych przewodów instalacyjnych. Przy skrzyżowaniach przewodów gazowych z innymi instalacjami powinna być zachowana odległość co najmniej 0,02m.

Pomiar ilości zużytego gazu realizowane będzie poprzez gazomierze indywidualne (dostarczane i montowane przez Zakład Gazowniczy w Bydgoszczy) typu G-4 z podejściem z zastosowaniem belki przyłączeniowej z rozstawem króćców 130mm. Gazomierz należy umieścić wewnątrz budynku w pomieszczeniu suchym w miejscu łatwo dostępnym dla obsługi i kontroli. Przed każdym gazomierzem należy zainstalować zawór odcinający. W istniejących budynkach mieszkalnych gazomierze można lokalizować w kuchniach stanowiących samodzielne pomieszczenie oraz w przedpokojach. **Gazomierze nie należy instalować w pomieszczeniach mieszkalnych, łazienkach i innych pomieszczeniach z zagrożeniem korozyjnym.** Odległość gazomierza w rzucie poziomym od palnika gazowego lub innego paleniska powinna wynosić co najmniej 1,0m a odległość od bocznej krawędzi okna powinna być nie mniejsza niż 0,5m. Przy umieszczeniu gazomierza na ścianie – spód gazomierza powinien znajdować się na wysokości 1,8m od podłogi.

Gazomierz należy łączyć z rurociągiem za pomocą połączeń gwintowanych. Montaż gazomierza należy wykonać ściśle wg instrukcji producenta. Głowicę z zaworem odcinającym (ZO) można montować na rurociągach poziomych i pionowych. Niedopuszczalne jest mon-

towanie w pozycji poziomej odwrotnej. W usytuowaniu głowicy uwzględniony musi być dogodny i bezpieczny dostęp do obsługi. Nie wolno zaworu umieścić w miejscu narażonym na bezpośredni wpływ warunków atmosferycznych.

Zabezpieczenie antykorozyjne dotyczy przewodów rurowych i innych urządzeń stalowych wchodzących w skład instalacji. Zabezpieczenie antykorozyjne obejmuje powłoki malarskie elementów znajdujących się w pomieszczeniach zamkniętych, w przestrzeni otwartej.

Zabezpieczenie antykorozyjne należy wykonać zgodnie z obowiązującymi normami i przepisami.

Przed malowaniem należy usunąć z powierzchni zgorzeliny, rdzę, oleje i smary, żuźle i topnik z procesu spawania, wilgoć oraz inne zanieczyszczenia. Powierzchnie należy przygotować przez mechaniczne usunięcie nierówności i zadziórów, zaokrąglenie krawędzi i wyrównanie spoin. Powierzchnie należy czyścić bezpośrednio przed malowaniem. Oczyszczone powierzchnie należy zabezpieczyć powłoką ochrony okresowej lub zagruntować w nieprzekraczalnym czasie 6 godzin. Oczyszczenie powierzchni ręcznie należy wykonywać za pomocą metalowych szczotek ręcznych lub mechanicznych, szlifierek ręcznych, młotków mechanicznych.

Trasy przewodów powinny być zinwentaryzowane i naniesione w dokumentacji technicznej powykonawczej.

3. SPRZĘT

Przy montażu instalacji i urządzeń gazowych należy zastosować sprzęt spełniający wymagania warunków ogólnych niniejszej specyfikacji.

4. WYKONANIE ROBÓT

Wszystkie roboty wykonać zgodnie z wymaganiami ogólnymi niniejszej specyfikacji technicznej.

4.1. Próba szczelności

Próby szczelności projektowanej instalacji (od szafki kurka głównego do kurka sferycznego) należy wykonać zgodnie z Zarządzeniem nr 62 Ministra Budownictwa i Przemysłu Materiałów Budowlanych z dnia 30.12.1970r. (Dz. U. Nr 2/71) oraz Rozporządzeniem Ministra Gospodarki Przestrzennej i Budownictwa z dnia 25.02.1999r. (Dz. U. Nr 15/99).

Główną próbę szczelności dla projektowanej instalacji gazowej przeprowadza się odrębnie dla części instalacji przed gazomierzem oraz odrębnie dla pozostałej instalacji z pominięciem gazomierza. Próbę ciśnienia przeprowadza się na instalacji niezabezpieczonej antykorozyjnie, po jej oczyszczeniu, zaślepieniu końcówek, otwarciu kurków i odłączeniu odbiorników gazu. Główną próbę szczelności należy przeprowadzić w obecności pracownika dystrybutora gazu PZG Sp. z o.o. OZG Bydgoszcz.

Próba ta polega na napełnieniu przewodów instalacji powietrzem pod ciśnieniem 0,1MPa (dla pomieszczeń mieszkalnych oraz zagrożonych wybuchem) lub 0,05MPa (dla przewodów rozdzielczych oraz pionów). Próbę uznaje się za pozytywną jeżeli w czasie 30 minut od ustabilizowania się ciśnienia czynnika próbnego nie nastąpi spadek ciśnienia.

Wyniki prób szczelności odcinka jak i całego przewodu powinny być ujęte w protokołach podpisanych przez Wykonawcę, Inspektora nadzoru. Każde z hydraulicznie testowanych urządzeń powinno podlegać losowemu ponownemu sprawdzaniu przez Inwestora.

5. KONTROLA JAKOŚCI ROBÓT

Kontrola jakości wykonania powinna być przeprowadzona w czasie wszystkich faz robót. Wyniki odbioru robót i ich kontroli jakości powinny być ujęte w protokołach podpisanych przez Wykonawcę oraz Inżyniera. Wyniki badań należy uznać za dodatnie dla danej fazy robót, jeżeli wszystkie wymagania zostały spełnione.

Kontrola jakości robót powinna obejmować następujące badania:

- a. zgodności z dokumentacją projektową,
- b. badanie materiałów użytych do budowy następuje przez porównanie ich cech z wymaganiami określonymi w dokumentacji projektowej i ST, w tym na podstawie dokumentów określających jakość wbudowanych materiałów i porównanie ich cech z normami przedmiotowymi, atestami producentów lub warunkami określonymi w ST

- oraz bezpośrednio na budowie przez oględziny zewnętrzne lub przez odpowiednie badania specjalistyczne,
- c. sprawdzenie trasy przewodów i zgodności z dokumentacją projektową,
 - d. badanie zastosowanych złączy i ich uszczelnienie,
 - e. badanie zmiany kierunków przewodów i ich zabezpieczenia przed przemieszczaniem,
 - f. badanie zabezpieczenia przed korozją,
 - g. sprawdzenie przejść rurociągów przez ściany, sprawdzenie montażu przewodów i armatury,
 - h. badanie szczelności przewodów.

Wykonawca powinien przedłożyć wszystkie protokoły prób, atesty, gwarancje producenta dla zastosowanych materiałów.

6. OBMIAR ROBÓT

6.1. Jednostka obmiarowa

Jednostką obmiarową jest m (metr) wykonanego i odebranego przewodu oraz:

- wyposażenie i armatura sztukach;
- odcinki 200 mb dla płukania i dezynfekcji
- zasypki o obsypki - m³ (metr sześcienny), beton - m³ (metr sześcienny), izolacja - m² (metr kwadratowy izolowanej powierzchni).

Jednostkami obmiaru są:

- przewody rurowe 1 mb - dla każdego typu i średnicy; długość należy mierzyć wzdłuż osi przewodu, do ogólnej długości przewodu należy wliczyć długość armatury łączonej na gwint i łączników; długość zwężki należy wliczyć do długości przewodu o większej średnicy;
- złączki, zawory, gazomierze – szt. dla każdego typu i średnicy

W przypadku robót zanikających obmiar winien być wykonany w trakcie trwania prac wykonawczych i jego wyniki należy umieścić w protokole odbiorowym, który należy zachować do odbioru końcowego.

7. ODBIÓR ROBÓT

7.1. Odbiór międzyoperacyjny robót poprzedzających wykonanie instalacji wewnętrznej gazu

Odbiory międzyoperacyjne są elementem kontroli jakości robót poprzedzających wykonanie instalacji i w szczególności powinny im podlegać prace, których wykonanie ma istotne znaczenie dla realizowanej instalacji, np. ma nieodwracalny wpływ na zgodne z projektem i prawidłowe wykonanie elementów tej instalacji.

Odbiory międzyoperacyjne należy dokonywać szczególnie, jeżeli dalsze roboty będą wykonywane przez innych pracowników.

Odbiory międzyoperacyjne należy przeprowadzać, przykładowo w stosunku do następujących rodzajów robót:

- wykonanie przejść dla przewodów przez ściany i stropy – umiejscowienie i wymiary otworu;
- zgodność wykonanych przejść przez przegrody z projektowanymi spadkami;

Po dokonaniu odbioru międzyoperacyjnego należy sporządzić protokół stwierdzający jakość wykonania robót oraz potwierdzający ich przydatność do prawidłowego wykonania instalacji. W protokole należy jednoznacznie identyfikować miejsca i zakres robót objętych odbiorem. W przypadku negatywnej oceny jakości wykonania robót albo ich przydatności do prawidłowego wykonania instalacji, w protokole należy określić zakres i termin wykonania prac naprawczych lub uzupełniających. Po wykonaniu tych prac należy ponownie dokonać odbioru międzyoperacyjnego.

7.2. Odbiór techniczny częściowy instalacji wewnętrznej gazu

Odbiór techniczny częściowy powinien być przeprowadzany dla tych elementów lub części instalacji gazowej, do których zanika dostęp w wyniku postępu robót. Dotyczy on na przykład:

- uszczelnień przejść w przepustach oraz przez przegrody budowlane, których sprawdzenie będzie niemożliwe lub utrudnione w fazie odbioru końcowego.

Odbiór częściowy przeprowadza się w trybie przewidzianym dla odbioru końcowego (technicznego) jednak bez oceny prawidłowości pracy instalacji.

W ramach odbioru częściowego należy:

- sprawdzić czy odbierany element instalacji lub jej część jest wykonana zgodnie z projektem technicznym oraz z ewentualnymi zapisami w dzienniku budowy dotyczącymi zmian w tym projekcie;
- sprawdzić zgodność wykonania odbieranej części instalacji z wymaganiami określonymi w odpowiednich punktach WTWiO, a w przypadku odstępstw, sprawdzić uzasadnienie konieczności odstępstwa wprowadzone do dziennika budowy;
- przeprowadzić niezbędne badania odbiorcze.

Po dokonaniu odbioru częściowego należy sporządzić protokół potwierdzający prawidłowe wykonanie robót, zgodność wykonania instalacji z projektem technicznym i pozytywny wynik niezbędnych badań odbiorczych. W protokole należy jednoznacznie zidentyfikować miejsce zainstalowania elementów lub lokalizację części instalacji, które były objęte odbiorem częściowym.

Do protokołu odbioru należy załączyć protokoły niezbędnych badań odbiorczych. W przypadku negatywnego wyniku odbioru częściowego, w protokole należy określić zakres i termin wykonania prac naprawczych lub uzupełniających. Po wykonaniu tych prac należy ponownie dokonać odbioru częściowego.

7.3. Odbiór techniczny końcowy instalacji wewnętrznej gazu

Instalacja powinna być przedstawiona do odbioru technicznego końcowego po spełnieniu następujących warunków:

- zakończono wszystkie roboty montażowe przy instalacji,
- instalację odpowietrzono, wypełniono gazem doprowadzając go do wszystkich odcinków instalacji oraz urządzeń gazowych;
- dokonano badań odbiorczych, z których wszystkie zakończyły się wynikiem pozytywnym;
- zakończono roboty budowlane - konstrukcyjne, wykończeniowe i inne, mające wpływ na poprawność eksploatacji instalacji wewnętrznej gazu.

Przy odbiorze końcowym instalacji należy przedstawić następujące dokumenty:

- projekt techniczny powykonawczy instalacji (z naniesionymi ewentualnymi zmianami i uzupełnieniami wykonanymi w czasie budowy);
- dziennik budowy;
- potwierdzenie zgodności wykonania instalacji z projektem technicznym, warunkami pozwolenia na budowę i przepisami;
- obmiary powykonawcze;
- protokoły odbiorów międzyoperacyjnych;
- protokoły odbiorów technicznych częściowych;
- protokoły wykonanych badań odbiorczych;
- dokumenty dopuszczające do stosowania w budownictwie wyroby budowlane, z których wykonano instalację;
- dokumenty wymagane dla urządzeń podlegających odbiorom technicznym;
- instrukcje obsługi i gwarancje wbudowanych wyrobów;
- instrukcję obsługi instalacji.

W ramach odbioru końcowego należy:

- sprawdzić czy instalacja jest wykonana zgodnie z projektem technicznym powykonawczym;
- sprawdzić zgodność wykonania odbieranej instalacji z wymaganiami określonymi w odpowiednich punktach WTWiO, a w przypadku odstępstw, sprawdzić w dzienniku budowy uzasadnienie konieczności wprowadzenia odstępstw;
- sprawdzić protokoły odbiorów międzyoperacyjnych;
- sprawdzić protokoły odbiorów technicznych częściowych;

- sprawdzić protokoły zawierające wyniki badań odbiorczych;
- uruchomić instalację, sprawdzić osiągnięcie zakładanych parametrów.

Odbiór końcowy kończy się protokolarnym przejęciem instalacji gazowej do użytkowania lub protokolarnym stwierdzeniem braku przygotowania instalacji do użytkowania, wraz z podaniem przyczyn takiego stwierdzenia.

Protokół odbioru końcowego nie powinien zawierać postanowień warunkowych. W przypadku zakończenia odbioru protokolarnym stwierdzeniem braku przygotowania instalacji do użytkowania, po usunięciu przyczyn takiego stwierdzenia należy przeprowadzić ponowny odbiór instalacji. W ramach odbioru ponownego należy ponadto stwierdzić czy w czasie pomiędzy odbiorami elementy instalacji nie uległy destrukcji spowodowanej korozją, uszkodzeniami mechanicznymi lub innymi przyczynami.

8. PODSTAWA PŁATNOŚCI

Roboty instalacyjne dla rur wewnętrznej instalacji gazu płatne są wg ceny obmiaru, które zawiera:

- wykonanie robót przygotowawczych
- zakup i dostawę materiałów
- wykonanie prac przygotowawczych: tyczenie trasy, wykucie bruzd, wykonanie przejść przez przegrody
- ułożenie i łączenie rur
- przeprowadzenie pomiarów i badań wymaganych w ST

Roboty instalacyjne dla montażu armatury płatne są wg obmiaru na podstawie ceny jednostkowej, która zawiera:

- zakup i dostawę materiałów
- wykonanie robót przygotowawczych
- montaż armatury
- przeprowadzenie badań i pomiarów wymaganych w ST.

Roboty instalacyjne dla montażu gazomierzy płatne są wg obmiaru na podstawie ceny jednostkowej, która zawiera:

- wykonanie robót przygotowawczych
- zakup i dostawę materiałów
- montaż gazomierza
- przeprowadzenie pomiarów i badań wymaganych w ST.

9. PRZEPISY ZWIĄZANE

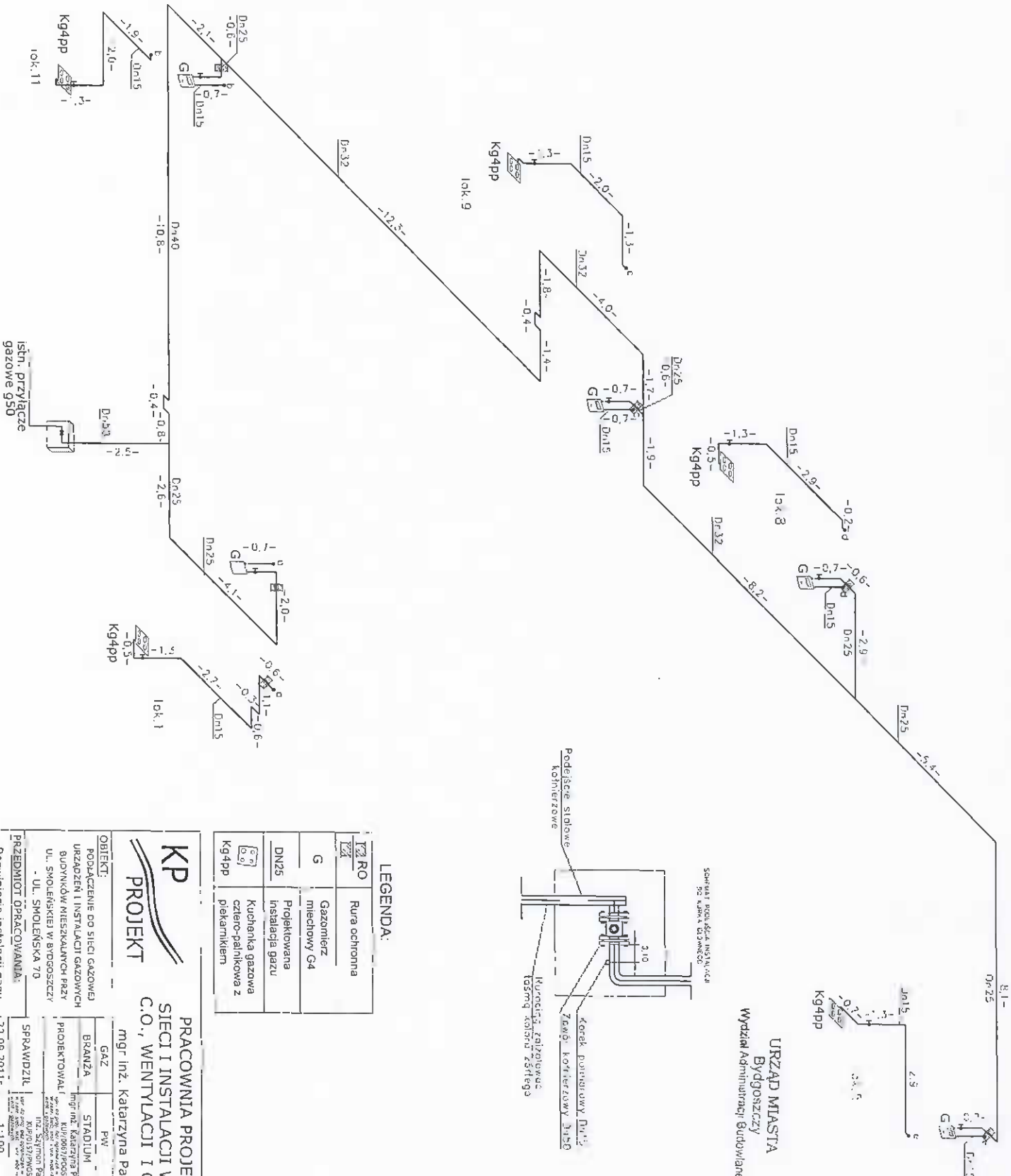
- Dz. U. z 2000r. Nr 106, poz. 1126 – Prawo budowlane
- Dz. U. z 2002r. Nr 75, poz. 690 – warunki techniczne jakim powinny odpowiadać budynki i ich usytuowanie
- Dz. U. z 1997r. Nr 129, poz. 844 – Ogólne przepisy bezpieczeństwa i higieny pracy
- Rozporządzenie Ministra Przemysłu i Handlu z dnia 31.08.1993r. w sprawie bezpieczeństwa i higieny pracy w zakładach produkcji, przesyłania i rozprowadzania gazu (paliw płynnych) oraz prowadzących roboty budowlano-montażowe sieci gazowych (Dz. U. Nr 83, poz. 392 i Nr 115 poz. 513).
- Zarządzenie MP z dnia 20.08.88r. w sprawie szczegółowych zasad eksploatacji urządzeń i instalacji energetycznych służących do przesyłania paliw gazowych.
- Warunki techniczne wykonania i odbioru robót budowlano-montażowych tom II Instalacje sanitarne i przemysłowe – opracowane przez COBRTI INSTAL – wydawnictwo ARKADY - 1988

9.1. Normy

PN-EN 1057:1999	Miedź i stopy miedzi – Rury miedziane okrągłe bez szwu do wody i gazu stosowane w instalacjach sanitarnych i ogrzewania.
PN80/H-74219	Rury bez szwu walcowane na gorąco ze stali węglowej i stopowej do budowy przewodów i konstrukcji.
PN-92-M-54832/02	Gazomierze miechowe. Wymagania i badania.
PN-92-M-54832/01	Gazomierze. Ogólne wymagania i badania.
PN-B-02873:1996	Ochrona przeciwpożarowa budynków. Metoda badania stopnia

rozprzestrzeniania ognia po instalacjach rurowych i przewodach wentylacyjnych.

Gdziekolwiek występują odwołania do Polskich Norm, dopuszczalne jest stosowanie odpowiednich norm krajów Unii Europejskiej, beneficjentów oraz Malty i Cypru w zakresie przyjętym przez polskie prawodawstwo.



LEGENDA:

	Rura ochronna
	Gazomierz mechaniczny G4
	Projektowana instalacja gazu
	Kucharka gazowa cztero-palnikowa z piekarnikiem

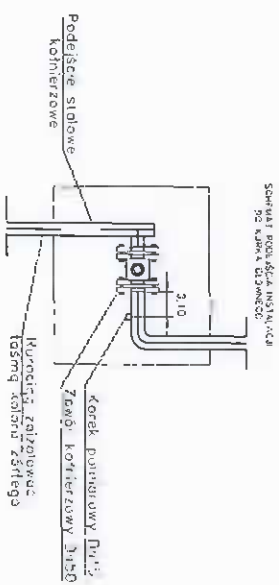


PRACOWNIA PROJEKTOWA
SIECI I INSTALACJI WOD.-KAN.,
C.O., WENTYLACJI I GAZOWYCH

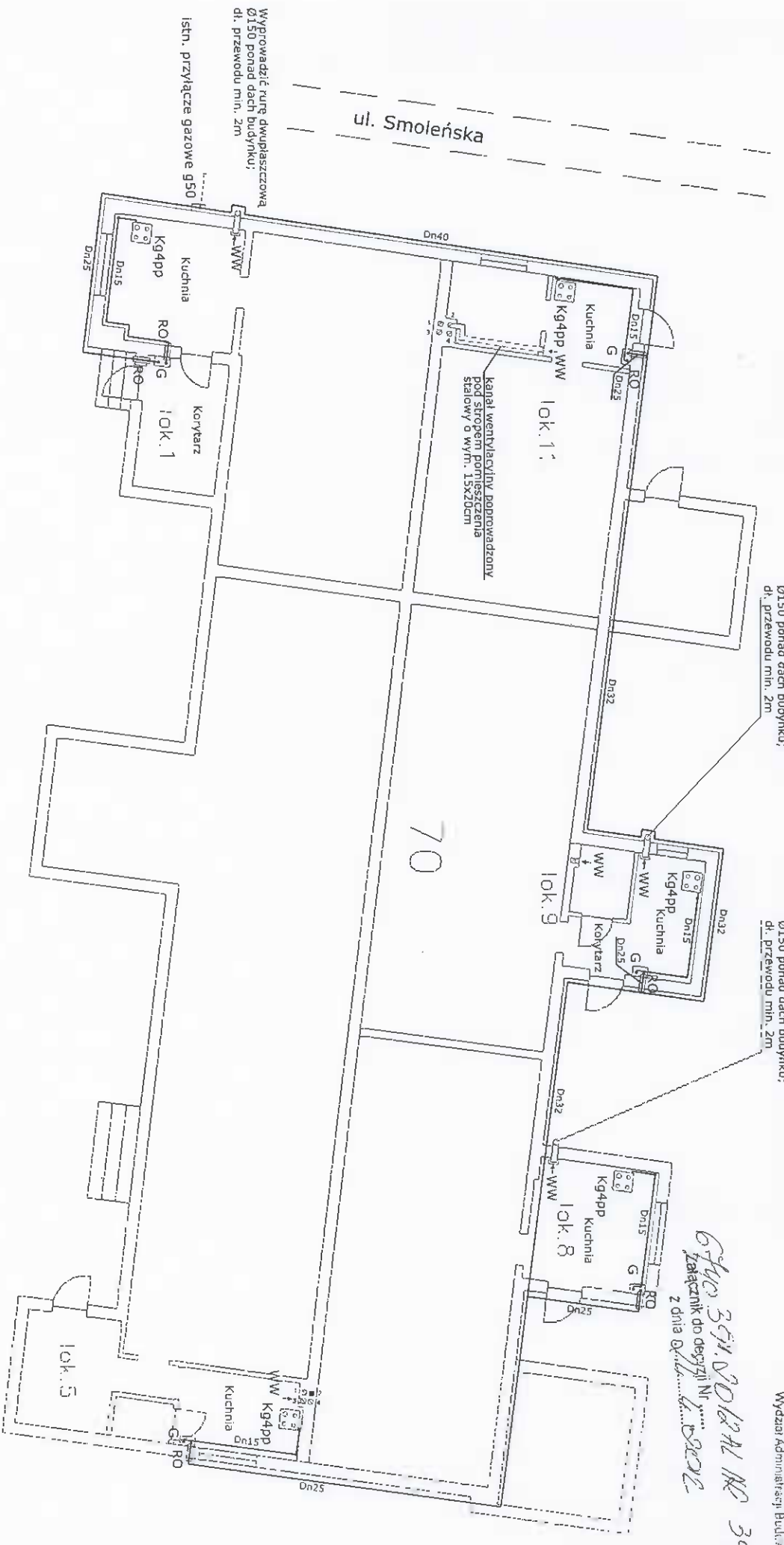
mgr inż. Katarzyna Paszkowska

OBIEKT:		GAZ	
PRZEDMIOT OPRACOWANIA:		P.W.	
- UL. SMOLEŃSKA 70		10/2011	
PRZEDMIOT OPRACOWANIA:		NR ZLECENIA	
Rozwinięcie instalacji gazu		KUP/1001/POC/016	
22.09.2011r.		DATA	
1:100		SKALA	
3		NR RYSUNKU	

URZĄD MIASTA
Bydgoszczy
Wydział Administracji Budowlanej



*Stan 30.10.2011 NR 342
Katastronik do decyzji Nr 1/2011/SG/12
z dnia 01.11.2011*



Wyprowadzić rurę dwupłaszczową Ø150 ponad dach budynku; dl. przewodu min. 2m

Istn. przyłącze gazowe g50

LEGENDA:

	RO	Rura ochronna
	G	Gazomierz mechaniczny G4
	DN25	Projekcyjowana instalacja gazu
	WW	Wentylacja wychłapowa
	Kg4pp	Kuchinka gazowa czarno-palnikowa z piekarnikiem

KP PROJEKT

PRACOWNIA PROJEKTOWA
SIECI I INSTALACJI WOD.-KAN.,
C.O., WENTYLACJI I GAZOWYCH

mgr inż. Katarzyna Paszkowska

GAZ
BRANZA
PROJEKTOWAL
SPRAWDZIŁ
DATA
SKALA
NR RYSUNKU

OBJEKT:
PRACZĄCZENIE DO SIECI GAZOWEJ
URZĄDZENIE I INSTALACJI GAZOWYCH
BUDYNKÓW MIESZKALNYCH PRZY
UL. SMOLEŃSKIEJ W BYDGOSZCZY
- UL. SMOLEŃSKA 70

PRZEDMIOT OPRACOWANIA:
Instalacja gazowa
- rzut budynku

STADIUM
nr zlecenia
10/2011

22.09.2011
1:100
2