

RAFAŁ KAŻMIERSKI Bydgoszcz, 25.10.2015

Ul. Długa 8/4a

85-034 Bydgoszcz

Tel. 725310403

Mail; rafalkazmierski@interia.eu



OPINIA ORNITOLOGICZNA I CHIROPTEROLOGICZNA

Dotycząca budynku mieszkalnego o charakterze wielorodzinnym mieszczącego się w Bydgoszczy przy ulicy **SAPERÓW 207**, pozostającego w zarządzie Administracji Domów Miejskich spółka z o.o w Bydgoszczy.

W dniach 21-25bm przeprowadziłem wizję lokalną w/w budynku w związku z planowanymi pracami mogącymi wpłynąć na bytowanie prawnie chronionych gatunków i nietoperzy. Obserwacja miała miejsce z poziomu ulicy Saperów oraz od strony podwórza za pomocą lornetki. Terminy obserwacji; 21 bm. godz. 12-13, 23 bm. godz. 17-18 i 25 bm. godz. 8-9. Osobiscie przeprowadziłem wywiad z lokatorami.

Zgodnie z Ustawą z dnia 16 kwietnia 2004 roku o ochronie przyrody (DzU Nr 92, poz 880 z póź. Zm.) jeżeli w wyniku prac ptaki mieszkające w budynku utracąby choć część miejsc lęgowych które istniałyby przed rozpoczęciem robót wówczas właściciel, bądź zarządca obiektu zobowiązany jest do działań kompensujących te straty. Odpowiedzialność sprawcy za wykonanie działań naprawczych trwa zgodnie z literą prawa przez 30 lat. Należy podkreślić, że za siedlisko zwierząt zgodnie z art. 5 pkt 18 ustawy o ochronie przyrody uznaje się obszar ich występowania w ciągu całego życia lub dowolnym stadium ich rozwoju.

Dodatkowo „Kto umyślnie naruszy zakazy obowiązujące w stosunku do zwierząt objętych ochroną gatunku podlega karze aresztu lub grzywny”. Zgodnie z art. 127 pkt 2, lit E ustawy o ochronie przyrody. Jedynym dopuszczalnym wyjątkiem jest przypadek zagrożenia bezpieczeństwa, zdrowia lub życia mieszkańców. Zgodnie z art. 52.1 ustawy o ochronie przyrody oraz z paragrafem 6 rozporządzenia Ministra Środowiska, w stosunku do dziko występujących zwierząt objętych ochroną gatunkową zakazuje się m. in.:

- a) Niszczenia ich jaj i postaci młodocianej
- b) Niszczenia ich siedlisk i ostoi
- c) Niszczenia ich gniazd i innych schronień
- d) Umyślnego płoszenia i niepokojenia
- e) Obserwacji mogących powodować ich płoszenie lub niepokojenie.

Zgodnie z obowiązującymi w dniu wystawienia niniejszej opinii w Polsce przepisami prawa tj.:

- ustawą z dnia 16 kwietnia 2004 r. o ochronie przyrody (Dz.U. Nr 151 z poz. 1220 z 2009 r. ze zm)
- ustawą z dnia 13 kwietnia 2007r. o zapobieganiu szkodom w srodowisku i ich naprawie (Dz.U. Nr 75, poz. 493)
- ustawą z dnia 7 lipca 1994 r.prawo budowlane (Dz.U. Nr 89 poz. 414 z 1994 r.)
- rozporządzeniem Ministra Srodowiska z dnia 6 października 2014 r w sprawie ochronie gatunkowej zwierząt (Dz.U. poz.1348 z 2014 r.)

Oraz swą wiedzą i doświadczeniem.

STWIERDZAM CO NASTĘPUJE

Opisywany budynek to wolnostojąca, w połowie dwukondygnacyjna i podpiwniczona kamienica na planie prostokąta z częściowo mieszkalnym poddaszem, a częściowo parterowa konstrukcja z mieszkalnym poddaszem również podpiwniczona. Dach dwuspadowy o konstrukcji drewnianej kryty dachówka ceramiczną. Elewacje z cegły nietynkowanej. Fragment nadbudówki z elewacji frontowej (północnej) o konstrukcji muru pruskiego jest otynkowany. Na elewacjach budynku znajdują się nieliczne spękania i ubytki nie mogące stanowić jednak potencjalnych miejsc lęgowych ptaków lub nietoperzy. Elewacje pokrywają instalacje telefoniczne, kanalizacyjna, antenowa, wentylacyjna, elektryczna i gazowa. Brak miejsc niebezpiecznych dla ptaków.



Elewacja północna (frontowa) i zachodnia.



Elewacja południowa.



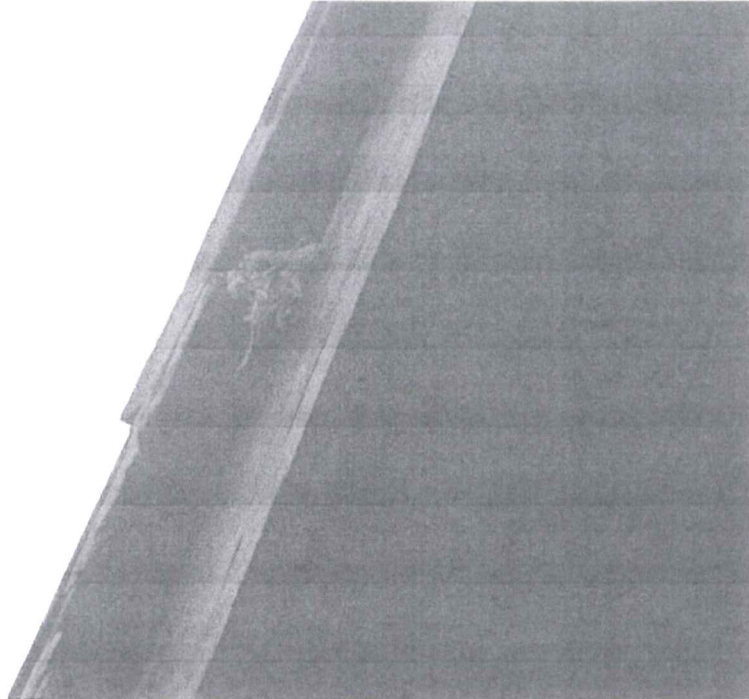
Elewacja wschodnia.

W opisywanym budynku nie stwierdzamy śladów bytowania prawnie chronionych gatunków nietoperzy.

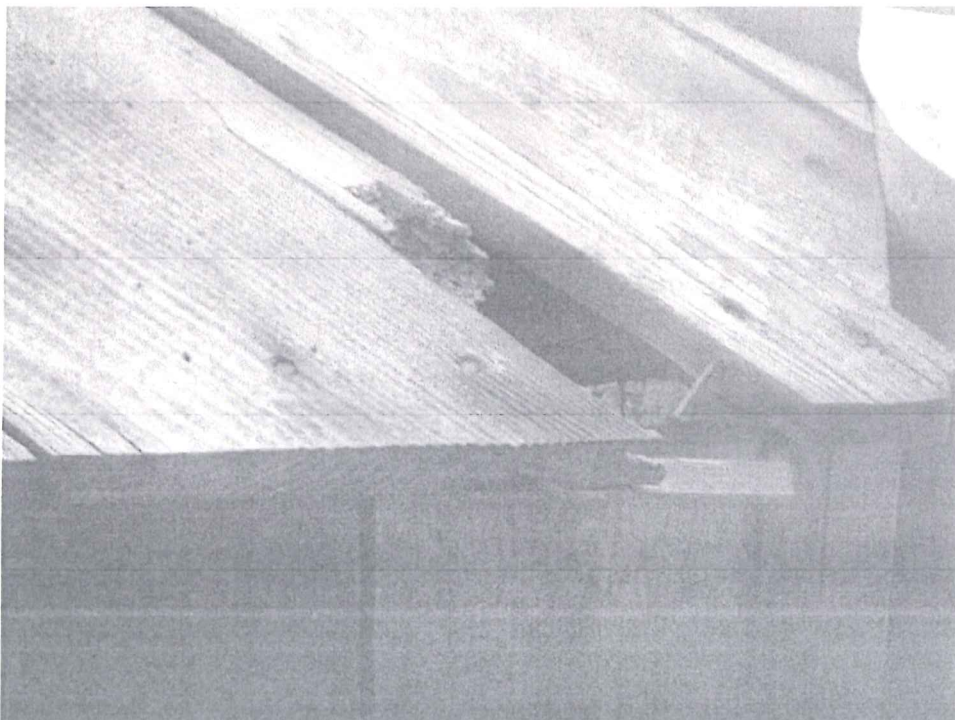
W opisywanym budynku znajdują się gniazda wróbla (*Passer domesticus*) gatunku znajdującego się w Polsce pod ścisłą ochroną gatunkową oraz jego potencjalne miejsca lęgowe.

1. Gniazdo wróbla (*Passerdomesticus*), pomiędzy dachówką, a drewnianym opierzeniem dachu, narożnik północny elewacji zachodniej.

Wydziaływanie wróbla
w drewnianym opierzeniu dachu



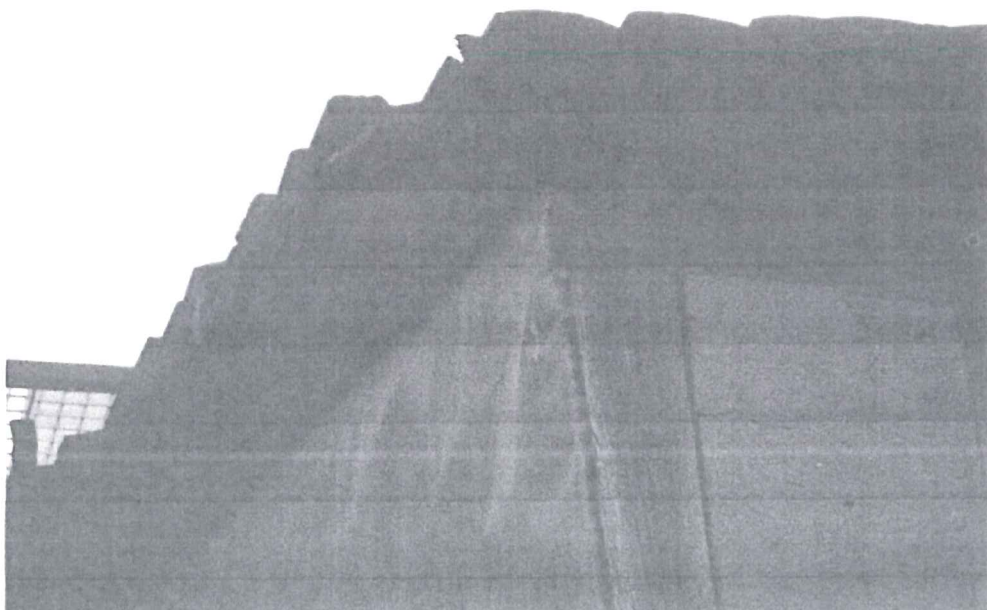
2. Gniazdo wróbla (*Passerdomesticus*), ubytek w drewnianym opierzeniu dachu, południowy narożnik elewacji zachodniej.



3. Gniazdo wróbla (Passerdomesticus), pomiędzy murem, a drewnianym opierzeniem dachu, nad 1 i 2 oknem licząc od zachodu, elewacja południowa.



4. Potencjalne miejsce lęgowe wróbla (Passerdomesticus), ubytek w drewnianym wykończeniu dachu z zachodniej strony okna strychoowego, elewacja południowa.



5. Potencjalne miejsce lęgowe wróbla (*Passerdomesticus*), spęknięcie w drewnianym wykończeniu dachu, w centralnej części elewacji frontowej okolicy rynny.



W ZWIĄZKU Z POWYŻSZYM

Zaplanowane prace remontowe spowodują zniszczenie trzech gniazd wróbli (*Passerdomesticus*) oraz dwóch potencjalnych miejsc lęgowych wróbla (*Passerdomesticus*) czyli siedlisk dziesięciosobników dorosłych, gatunku znajdującego się w Polsce pod ścisłą ochroną gatunkową.

1. Przed przystąpieniem do innych prac należy uzyskać zgodę Regionalnej Dyrekcji Ochrony Środowiska w Bydgoszczy na zniszczenie trzech gniazd wróbla (*Passerdomesticus*) i dwóch potencjalnych miejsc lęgowych tegoż gatunku.
2. Prac remontowe na elewacji wschodniej można przeprowadzić w dowolnym okresie czasu bez uzależniania ich terminu od okresu lęgowego ptaków. Wystrzegać się jednak należy w tym okresie straszenia i płoszenia ptaków.
3. Prace remontowe na elewacjach północnej, południowej i zachodniej należy przeprowadzić w okresie nie kolidującym z okresem lęgowym wróbli to jest od września do lutego.

4. Zniszczone gniazda i potencjalne miejsca lęgowe należy zrehabilitować poprzez montaż pięciu budek lęgowych przeznaczonych dla wróbla o wymiarach; wysokość: 34 cm, szerokość: 15 cm, głębokość: 15 cm i średnicy otworu wlotowego: 28 mm), w miejscu wcześniejszego występowania gniazd i potencjalnych miejsc lęgowych (patrz foto) bezpośrednio po zakończeniu prac remontowych nie później niż do połowy lutego.





miejsce potencjalnego miejsca
łęgowego i montażu budki łęgowej

WYDZIAŁ
Wydział Inżynierii Budowlanej



miejsce potencjalnego
miejsca łęgowego i
montażu budki łęgowej

Jednocześnie zobowiązuje się inwestora, projektanta i wykonawcę robót który będzie realizował prace do powiadomienia o ewentualnych zjawiskach naruszenia prawa środowiskowego Regionalną Dyрекcyję Ochrony Środowiska w Bydgoszczy ul Dworcowa 81 oraz inne właściwe organa.

mgr Rafał Kaźmierski

Rafał Kaźmierski

Bydgoszcz; 02.03.2016

ul Długa 8/4a

85-034 Bydgoszcz

MIASTO
Wydzielone

**Aneks do opinii ornitologicznej i chiropterologicznej z dnia 25.10.2015 -
sugerowana strefa montażu budek lęgowych w budynku Saperów 207.**

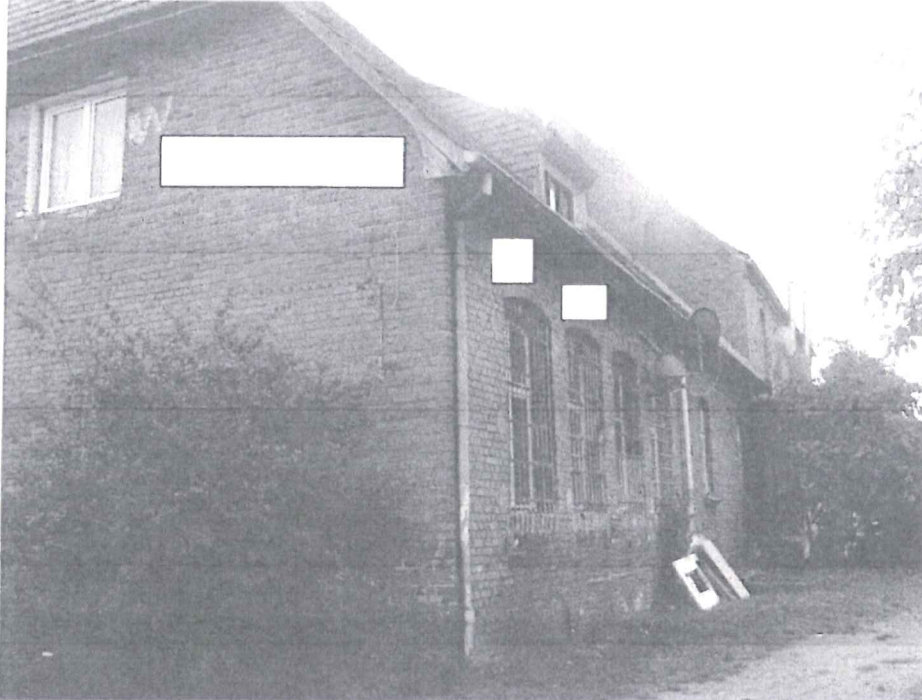
W związku z zapytaniem przesyłam informacje o strefach w których można zamontować budki lęgowe dla wróbliw liczbie pięciu o wymiarach zgodnych z decyzją Regionalnej Dyrekcji Ochrony Środowiska w Bydgoszczy.

WARIANT 1



Montaż budek na elewacji zachodniej. Dwie strefy w jednej 3 budki, w drugiej 2 budki. W miarę możliwości w równych odległościach. Strefy zaznaczono na biało.

WARIANT 2



Montaż budek na elewacji zachodniej i południowej, odpowiednio 3 i 2 budki, w miarę możliwości w równych odległościach. Strefy zaznaczone na białą.

Wybór pomiędzy wariantami nie wpłynie na bytowanie ptaków.

mgr Rafał Kaźmierski



REGIONALNY DYREKTOR OCHRONY ŚRODOWISKA W BYDGOSZCZY

WPN.6401.1.252.2015.KW

DECYZJA

Na podstawie art. 52 ust. 1 pkt 5 i 11 oraz art. 56 ust. 2 pkt 1 ustawy z dnia 16 kwietnia 2004 roku o ochronie przyrody (Dz. U. z 2015 r. poz. 1651) oraz § 6 ust. 1 pkt 7 i 8 Rozporządzenia Ministra Środowiska z dnia 06 października 2014 r. w sprawie ochrony gatunkowej zwierząt (Dz. U. z 2014 r., poz. 1348), art. 104 ustawy z dnia 14 czerwca 1960 roku Kodeks postępowania administracyjnego (Dz. U. z 2013 r. poz. 267 z późn. zm.), po rozpatrzeniu wniosku Administracji Domów Miejskich „ADM” Sp. z o. o. w Bydgoszczy reprezentowanej przez Panią Paulinę Kraszewską, oś. Leśne 4A/3, 66-470 Kostrzyn nad Odrą, z dnia 24 listopada 2015 r. w sprawie zezwolenia na zniszczenie siedlisk wróbla w związku z termomodernizacją obiektu przy ul. Saperów 207 w Bydgoszczy,

zezwałam

na zniszczenie 5 miejsc lęgowych wróbla (*Passer domesticus*), w związku z termomodernizacją obiektu przy ul. Saperów 207 w Bydgoszczy, pod następującymi warunkami:

1. W ramach kompensacji za utracone siedliska wróbla podczas realizacji wnioskowanych czynności na ww. budynku należy zamontować 5 skrzynek lęgowych dla wróbla. Budki powinny być odpowiednie dla ww. gatunku zgodnie z wytycznymi zawartymi w opinii ornitologicznej wykonanej przez Pana Rafała Kaźmierskiego.
2. Dokładną lokalizację budek lęgowych należy ustalić ze specjalistą ornitologiem.
3. Skrzynki należy zawiesić, wykonać i odpowiednio zabezpieczyć przed warunkami atmosferycznymi.
4. Skrzynki lęgowe należy wykonać metodą podtynkową lub w formie skrzynek na elewacji (skrzynki takie należy wykonać solidnie i szczelnie z desek drewnianych o grubości 2-4 cm oraz zabezpieczyć przed warunkami atmosferycznymi impregnatem

- drewnochronnym, a zadaszanie pokryć blachą lub papą). Skrzynki lęgowe muszą mieć otwieraną przednią ściankę, aby umożliwić czyszczenie ich wnętrza.
5. Budki należy czyścić nie rzadziej niż co 2 lata w okresie od 15 października do 28 lutego i konserwować w miarę potrzeb.
 6. Prace remontowe w części budynku (wschodnia elewacja), które nie sąsiadują bezpośrednio z miejscami bytowania ww. gatunku prowadzić można bez ograniczeń czasowych, natomiast w pozostałych miejscach budynku ww. prace prowadzić należy po uprzednim zabezpieczeniu wszystkich szczelin i otworów.
 7. Przed rozpoczęciem prac remontowych należy zabezpieczyć wszystkie potencjalne miejsca lęgowe, sprawdzając czy nie znajdują się w nich jaja lub osobniki młodociane.
 8. Przed zalepieniem szczelin i otworów, należy sprawdzić czy nie znajdują się w nich zimujące nietoperze.
 9. Podczas prowadzenia robót na każdym ich etapie należy zwracać szczególną uwagę na to, czy w zamykanych szczelinach nie znajdują się zwierzęta. W przypadku znalezienia jakiegokolwiek zwierzęcia lub jego czynnego siedliska (miejsca bytowania bądź miejsca lęgowego lub miejsca rozrodu), należy niezwłocznie przerwać prace w okolicy jego występowania, zapewnić mu swobodny dostęp do kryjówki oraz skontaktować się ze specjalistą. Prace można będzie rozpocząć po zakończeniu lęgów i wyprowadzeniu młodych przez ptaki.
 10. W przypadku stwierdzenia siedlisk nietoperzy, należy niezwłocznie przerwać prace w ich sąsiedztwie oraz zwrócić się do Regionalnego Dyrektora Ochrony Środowiska w Bydgoszczy z wnioskiem o uzyskanie zezwolenia na niszczenie siedlisk nietoperzy.
 11. Prace remontowe wnioskowanego budynku, należy rozpocząć po zabezpieczeniu wszystkich otworów oraz prowadzić je poza okresem lęgowym wróbla, w terminie od 01 września 2016 r. do 28 lutego 2017.
 12. Podczas wykonywania prac remontowych należy stosować się do zaleceń zawartych w opracowaniu ornitologicznym wykonanym przez Pana Rafała Kaźmierskiego.
 13. Zobowiązuje się wnioskodawcę do przedłożenia Regionalnemu Dyrektorowi Ochrony Środowiska w Bydgoszczy informacji z zakresu wykorzystania zezwolenia w terminie do 31 marca 2017 r.
 14. Zezwolenie jest ważne do dnia 28 lutego 2017 r.

Uzasadnienie

Na podstawie art. 107 §4 Kodeksu postępowania administracyjnego odstępuje się od uzasadnienia decyzji.

Pouczenie

Od niniejszej decyzji służy stronom odwołanie wniesione za pośrednictwem Regionalnego Dyrektora Ochrony Środowiska w Bydgoszczy do Generalnego Dyrektora Ochrony Środowiska w Warszawie w terminie czternastu dni od daty doręczenia decyzji.

W trakcie realizacji zezwolenia regionalny dyrektor ochrony środowiska dokonuje kontroli spełniania przez wnioskodawcę warunków w nim określonych, a także może cofnąć

zezwoleń, jeżeli warunki te nie są spełnione – art. 56 ust. 7a oraz ust. 7j ustawy o ochronie przyrody.

Niniejsze zezwolenie nie zastępuje zezwolenia na niszczenie siedlisk innych gatunków zwierząt objętych ochroną na podstawie rozporządzenia Ministra Środowiska w sprawie ochrony gatunkowej zwierząt oraz zezwolenia na odstępstwo od innych zakazów wymienionych w art. 52 ust. 1 ustawy o ochronie przyrody.

Na podstawie art. 130 § 4 Kodeksu postępowania administracyjnego decyzja podlega wykonaniu przed upływem terminu do wniesienia odwołania, gdy jest zgodna z żądaniem wszystkich stron.

Nie pobrano opłaty skarbowej zgodnie z ustawą z dnia 16 listopada 2006 r. o opłacie skarbowej (Dz. U. z 2015 r. poz. 783).



Otrzymują:

1. Pani Paulina Kraszewska
oś. Leśne 4A-3, 66-470 Kostrzyn nad Odrą
2. a/a.