



mgr inż. Anna Markiewicz
ul. Chełmińska 115/20, 86-300 Grudziądz,
tel. kom. 663 304 262, tel./fax (56) 643 78 08
e-mail: anna.markiewicz@idea-projekt.pl

DOKUMENTACJA PROJEKTOWA

STADIUM PROJEKTU:

Projekt budowlany (PB)

INWESTYCJA:

**Zmiana sposobu użytkowania budynku gospodarczego na budynek mieszkalny,
z termomodernizacją
przy ul. Jasnej 14 – budynek oficyny w Bydgoszczy**

Wewnętrzna instalacja gazowa

ADRES:

Bydgoszcz, ul. Jasna 14, działka nr 111, obręb 79

INWESTOR:

Miasto Bydgoszcz, ul. Jezuicka 1, 85-102 Bydgoszcz

Projektant branży sanitarnej Janusz Kępiński Upr. UAN-KZ-7210/103/87	Podpis
Sprawdzający branży sanitarnej inż. Leszek Mączyński Upr. ABIT-II-7131-15/2000	Podpis:

Grudziądz, dnia 25.10.2015 r.

OPIS TECHNICZNY

do projektu budowlanego wewnętrznej instalacji gazowej
w budynku mieszkalnym – oficynie (zmiana sposobu użytkowania)
przy ul. Jasnej 14 w Bydgoszczy

Projekt opracowano na podstawie:

- zlecenia Inwestora
- inwentaryzacji budowlanej
- inwentaryzacji instalacji gazowej
- obowiązujących norm i przepisów
- ustaleń z Inwestorem

Stan istniejący

Aktualnie w budynku istnieje instalacja gazowa zasilana z istniejącego przyłącza poprzez instalację zewnętrzną i wewnętrzną budynku frontowego. Kurek „ogniowy” znajduje się w szafce naściennej na elewacji południowej. Instalację wykonano z rur stalowych spawanych i skręcanych (podejścia do przyborów). Pomiar zużycia gazu dokonywany jest gazomierzami zlokalizowanymi w szafkach na klatce schodowej. Instalacja zasilą takie przybory gazowe jak: kuchenki 4-palnikowe z piekarnikiem i gazowe kotły dwufunkcyjne.

Zakres projektu

Zakresem projektu objęto demontaż istniejącej instalacji gazowej od stanowisk gazomierzy do przyborów w mieszkaniach, a następnie budowę nowej instalacji gazowej od w/w stanowisk do poszczególnych przyborów gazowych w mieszkaniach. Odcięcia gazu dokonać poprzez zamknięcie i zakorkowanie (na czas robót) kurka „ogniowego”.

Instalacja gazowa

Do robót demontażowych przystąpić po uprzednim zdemontowaniu gazomierzy (przez Zakład Gazowniczy) i przyborów gazowy oraz po przedmuchaniu instalacji gazem obojętnym. Demontażowi ulegną gazomierze G 4 – 2 szt.

Za istniejącym kurkiem „ogniowym” zainstalować należy atestowaną złączkę dielektryczną \varnothing 25 mm, wyklucza się stosowanie tekstolitu. Istniejącą szafkę kurka „ogniowego” wymienić na nową typu „wrocławskiego” o wymiarach 300x300x250 mm.

Projektowaną instalację wykonać zgodnie z rysunkami, na których pokazano miejsca montażu rur, ich średnice i lokalizację przyborów gazowych. Instalację wykonać jako spawaną z rur stalowych PN-80/H-74219. Wszystkie przejścia przez przegrody budowlane wykonać w stalowych rurach ochronnych (o średnicy min. 20 mm większej od rury gazowej) zgodnie z BN-72/8976-50. Podczas montażu instalacji gazowych zachować normatywne odległości w stosunku do istniejących i projektowanych instalacji. Po zakończeniu prac montażowych instalację poddać głównej próbie szczelności (od kurka ogniowego do stanowisk gazomierzy) oraz próbom indywidualnym instalacji dla poszczególnych lokali (od stanowiska gazomierza do przyborów gazowych); zgodnie z PN-92/N-34503 (czas próby 30 min.), a następnie wszystkie rurociągi oczyścić oraz zabezpieczyć farbą antykorozyjną i nawierzchniową - żółtą.

Podjęcia do gazomierzy \varnothing 25 mm pozostawia się bez zmian. Maksymalne zapotrzebowanie gazu dla przedmiotowego budynku wyniesie 600 m³/r. Pomiar zużycia gazu odbywał się będzie poprzez gazomierze typ G 4 (z demontażu – szt 2) o rozstawie króćców 130, zamontowane przy zastosowaniu belki przyłączeniowej. W/w gazomierze zainstalować w istniejących szafkach metalowych.

Przed przyborami gazowymi zamontować kurki gazowe kuliste; przed gazomierzami pozostawia się istniejące kurki. Przybory gazowe (kuchenki) łączyć z instalacją za pomocą atestowanych węży elastycznych dn 15 mm i l = 1,0 m. Zaprojektowano dwie kuchenki gazowe 4-palnikowe z piekarnikiem o mocy 8,5 kW.

Pomieszczenia podłączyć do kanałów wentylacyjnych zgodnie z projektem architektonicznym - wg wskazań na rzutach.

Po obliczeniowym sprawdzeniu przepustowości przyłącza i instalacji istniejącej stwierdzam, że ich średnice są wystarczające dla prawidłowego funkcjonowania projektowanych urządzeń gazowych.

Instalację gazową wykonać może zakład posiadający uprawnienia energetyczne. Wszystkie przybory gazowe, rury i kształtki oraz armatura i inne materiały użyte do budowy instalacji muszą posiadać atest. Wykonana instalacja gazowa odpowiadać musi przepisom zawartym w Dz.U. 75/2002. Podczas prac montażowych bezwzględnie przestrzegać przepisy bhp i p.-poż.

Wykonać należy również połączenie wyrównawcze w celu wyrównania potencjału elektrycznego wg PN-E/92-05009/41.

Ogólnie

Całość robót wykonać zgodnie z niniejszą dokumentacją oraz instrukcjami montażu i DTR urządzeń przestrzegając przepisy zawarte w „Warunkach technicznych wykonawstwa i odbioru robót budowlano-montażowych” cz. II.

Dopuszczam stosowanie innych materiałów niż przyjęte w projekcie pod warunkiem zachowania tych samych parametrów technicznych i jakościowych.

Informacja o bezpieczeństwie i ochronie zdrowia

Zgodnie z art. 20 Prawa Budowlanego prowadząc roboty budowlane należy stosować zasady BHP i p.-poż. gwarantując bezpieczeństwo pracowników jak i przyszłych użytkowników instalacji.

Poniżej podano podstawowe zasady BHP i p.-poż.:

- przed przystąpieniem do prac sprawdzić stan techniczny sprzętu i narzędzi
- do ochrony indywidualnej, pomocniczej i p.-poż. stosować ubrania niepalne
- miejsce pracy wyposażać w apteczkę
- prace na wysokości wykonywać z rusztowań wyposażonych w balustrady i drabin zapewniających stabilne oparcie dla pracownika
- elektronarzędzia podłączać do instalacji elektrycznej zabezpieczonej wyłącznikiem różnicowo-prądowym
- przy pracach wykonywanych przy sztucznym oświetleniu stosować lampy zapewniające jego natężenie zgodne z przepisami BHP
- w pomieszczeniach, gdzie występuje zawilgocenie posadzki nie używać narzędzi i lamp o napięciu powyżej 24V
- w pomieszczeniach, w których prowadzone będą prace spawalnicze i lutowania zapewnić stosowną wymianę powietrza
- instalację gazową należy przedmuchać gazem obojętnym, a pomieszczenia, w których nastąpią prace należy przewentylować
- prace gazoniebezpieczne i montaż gazomierzy wykona Zakład Gazowniczy
- przed rozpoczęciem prac montażowych należy sprawdzić funkcjonowanie urządzeń gazowych oraz stan techniczny narzędzi
- przy pracach gazoniebezpiecznych używać tylko narzędzi nieiskrzących
- do lutowania instalacji miedzianych używać lutów bezkadmowych
- kontrolę szczelności prowadzić przy pomocy wody mydlanej lub wykrywacza gazu
- próby szczelności wykonywać tylko powietrzem
- odpowietrzenie instalacji wykonują przedstawiciele Zakładu Gazowniczego
- prace spawalnicze wykonywać może tylko spawacz posiadający aktualne uprawnienia
- po zakończeniu prac w budynku każdorazowo prowadzić kontrolę miejsc, w których wykonano spawy
- do zabezpieczenia instalacji w mieszkaniach używać farb ekologicznych
- po zakończeniu prac przeszkolić użytkowników w zakresie obsługi zainstalowanych urządzeń
- udzielić użytkownikom informacji dotyczących prawidłowego działania kanałów wentylacyjnych i spalinowych oraz zagrożeń wynikających z ich nieprawidłowego działania
- stanowisko gazów technicznych wykonać zgodnie z zasadami, zwracając szczególną uwagę na szczelność węży i zaworów butli

- do ochrony indywidualnej, pomocniczej i p.-poż. stosować ubrania niepalne
 - podczas prac przy instalacji gazowej miejsce pracy należy wyposażyć w gaśnicę proszkową lub śniegową, koc gaśniczy oraz apteczkę
- Sporządzenie planu BIOZ nie jest wymagane.

Opracował:
J. Kępiński

MAPA DO CELÓW PROJEKTOWYCH

SKALA 1:500

Bydgoszcz, ul. Jasna

MPG.D.422.2131.2015

Arkusz mapy: 320.1013, 1014

Jedn. ew. 046101_1.0079

Obręb: 79

PUG 2000 s. 6 Układ wys. Amsterdam

Wykonano: Bydgoszcz, dnia: 14.07.2015r

Bydgoszcz, ul. Jasna 14

MPG.D.422.2895.2015

Arkusz mapy: 320.1014

Jedn. ew. 046101_1.0079

Obręb: 79

PUG 2000 s. 6 Układ wys. Amsterdam

Wykonano: Bydgoszcz, dnia: 15.09.2015r

Poświadczam, że niniejszy dokument został opracowany w wyniku prac geodezyjnych i kartograficznych, których rezultaty zawiera operat techniczny wpisany do ewidencji materiałów państwowego zasobu geodezyjnego i kartograf.

MIĘSKA PRACOWNIA GEODEZYJNA w BYDGOSZCZY

Grodzki Ośrodek Dokumentacji

Geodezyjnej i Kartograficznej w Bydgoszczy

Identyfikator ewidencyjny materiału zasobu operatu technicznego:

P.0461.

Data wpisania operatu technicznego do ewidencji materiałów zasobu:

Imię, nazwisko i podpis osoby reprezentującej organ.

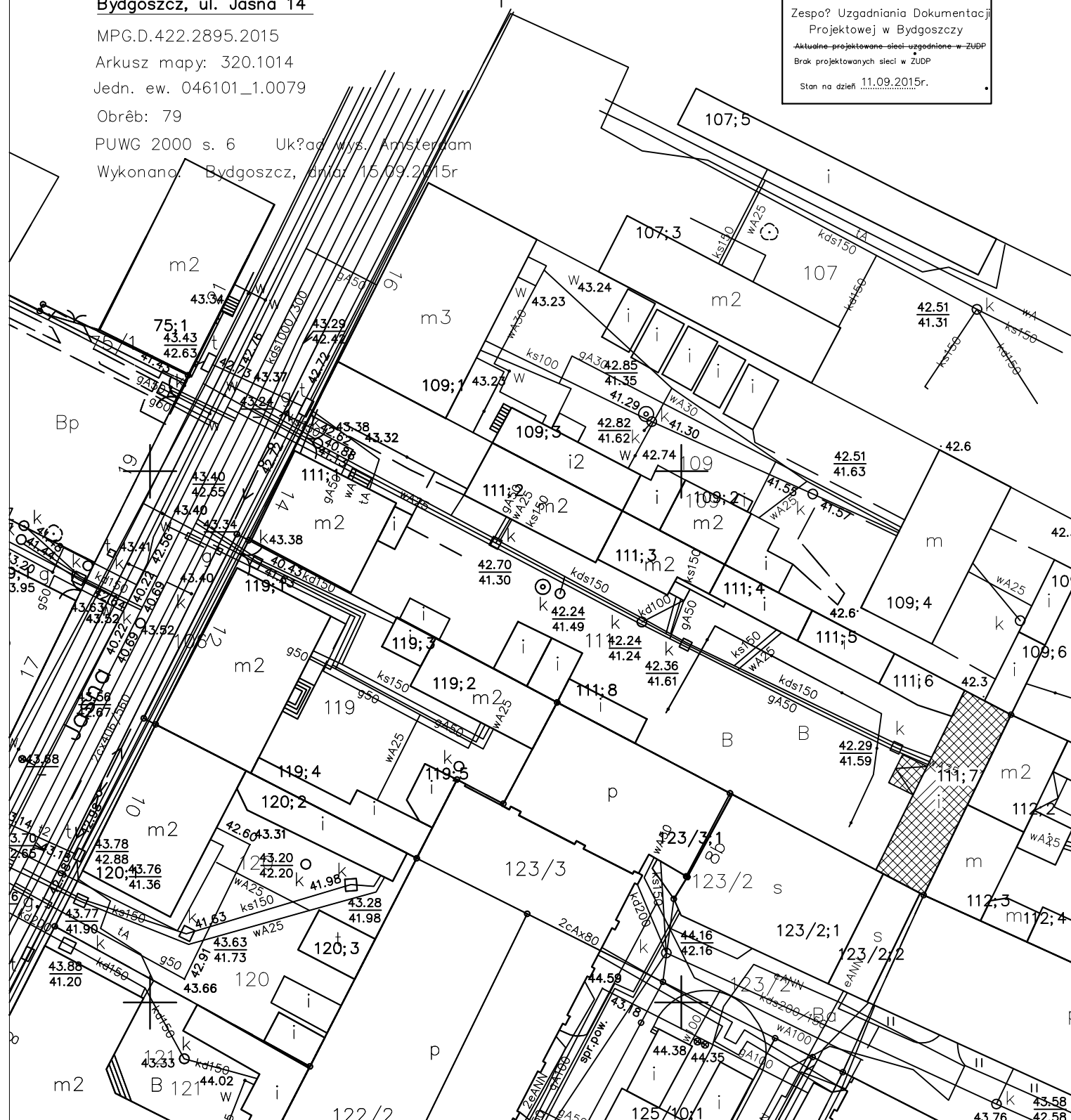
Zespół Uzgadniania Dokumentacji

Projektowej w Bydgoszczy

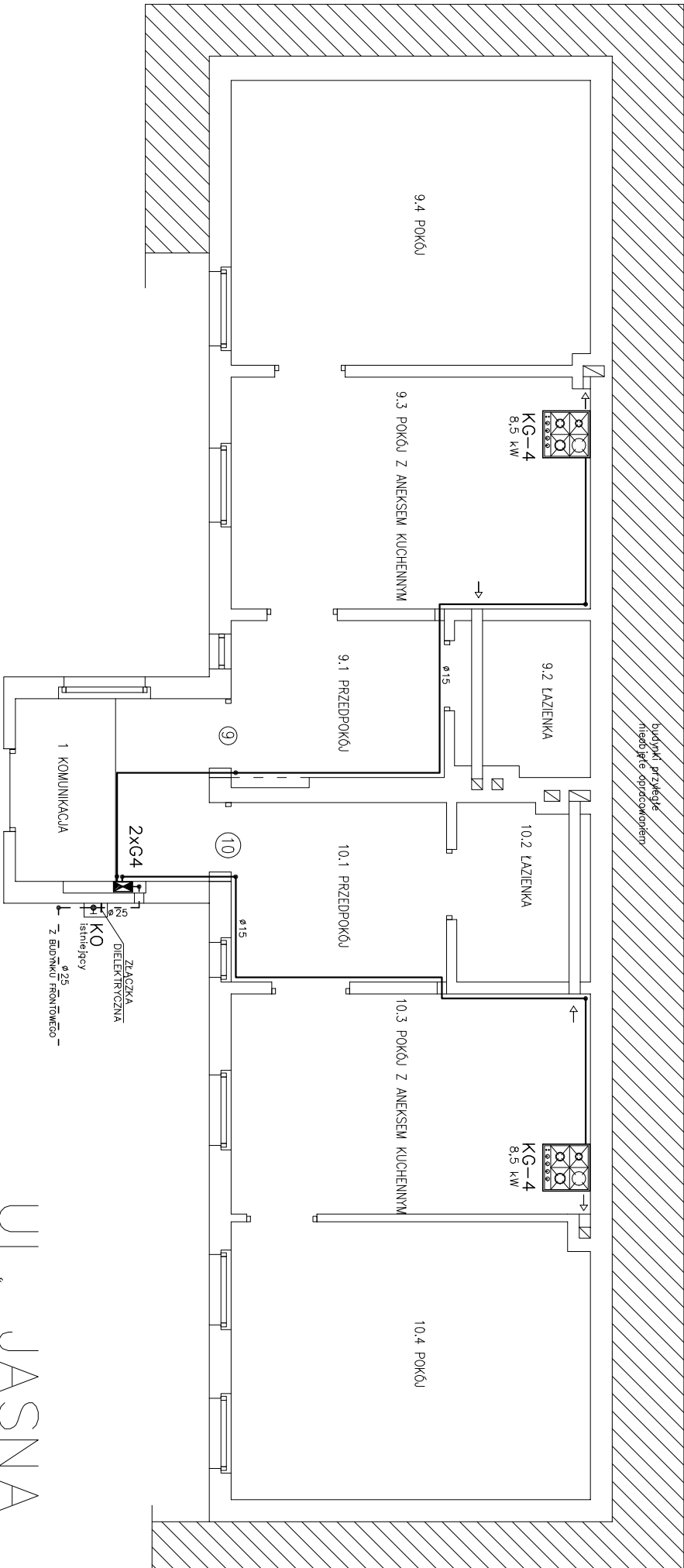
Aktualne-projektowane-sieci-uzgodnione-w-ZUDP

Brak projektowanych sieci w ZUDP

Stan na dzień 11.09.2015r.

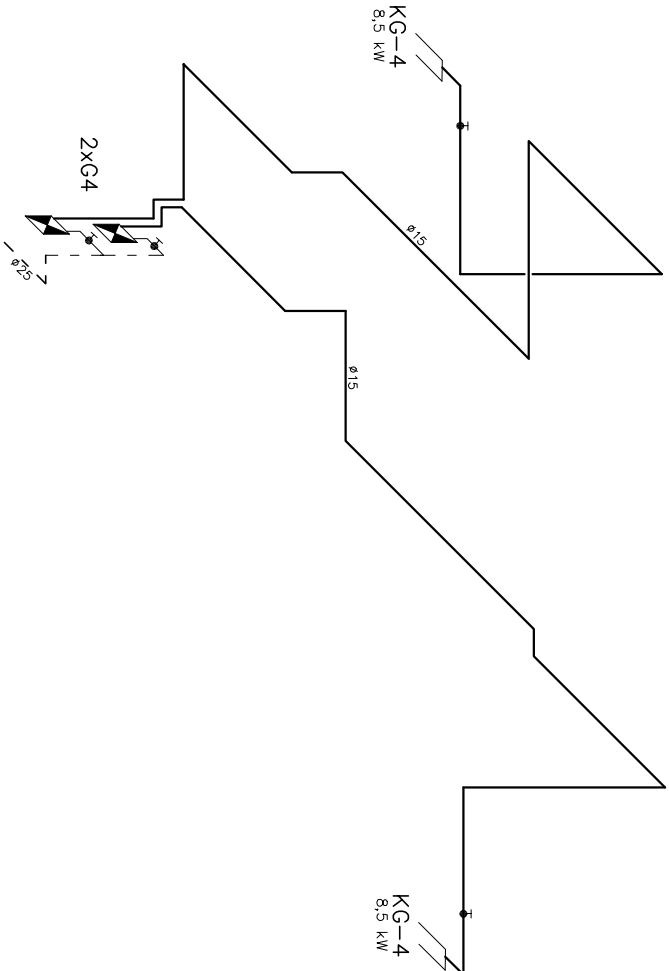


RZUT PARTERU



UL. JASNA

AKSONOMETRIA



LEGENDA:

- INSTALACJA GAZOWA PROJEKTOWANA
- - - - - INSTALACJA GAZOWA ISTNIEJĄCA

INWESTOR: Miasto Bydgoszcz ul. Jezulicka 1 85-102 Bydgoszcz			
INWESTYCJA: Zmiana sposobu użytkowania budynku gospodarczego na mieszkalny z termoodizacją przy ul. Jasnej 14 - oficyna w Bydgoszczy Bydgoszcz, ul. Jasna 14, dz. nr 111, obr. 79			
BIURO PROJEKTOWE ARCHITEKTONICZNO – BUDOWLANE mgr inż. ANNA MAREKIEWICZ			
ul. Włocławska 9/29, 86-300 Bydgoszcz tel. 51 734 14 00, 51 734 14 01 e-mail: aniomarekiewicz@idea-projekt.pl PRACOWNIA: ul. Chelmska 115/20, 86-300 Bydgoszcz			
NAZWA RYSUNKU: INSTALACJA GAZOWA Rzut parteru i aksonometria		SKALA: 1:75	GAZ
TYTUŁ: PROJEKT BUDOWLANY	DATA: 25.10.2015r.	NR ARKUSZA G-01	
FUNKCJA: AUTOR:	NR UPRAWNIENI	BRANŻA	PODPIS
PROJEKTANT Inż. Leszek Mączyński	UAN-KZ-7210/103/87	gaz	
SPRAWDZAJĄCY	ABT-1I-7131-1S/2000	gaz	